

PHILIPS

Soundbar Hoparlör

7000 serisi

TAB7305

Kullanıcı Kılavuzu



Ürününüzü kaydedirin ve destek alın:
www.philips.com/support

İçindekiler

1	Önemli	2
	Yardım ve Destek	2
	Önemli güvenlik talimatları	2
	Ürün bakımı	4
	Çevre koruma	4
	Uygunluk	4
	Kutu içeriği	5
2	Soundbar	6
	Ana ünite	6
	Kablosuz subwoofer	6
	Bağlantı noktaları	7
	Uzaktan kumanda	7
	Uzaktan kumandanın hazırlanması	8
3	Bağlantı yapma	9
	Yerleştirme	9
	TV ve diğer cihazlardan ses bağlantısı	10
4	Soundbar'ınızı kullanma	12
	AÇMA ve KAPATMA	12
	Otomatik Bekleme	12
	Mod seçimi	12
	Ekolayzer (EQ) Efektini Seçme	12
	Ses seviyesini ayarlama	13
	Bluetooth İşlemi	13
	USB İşlemi	14
	Fabrika varsayılan ayarları	14
5	Duvara monte	14
6	Ürün özellikleri	15
7	Sorun giderme	16

1 Önemli

Ürününüzü kullanmadan önce tüm talimatları okuyun ve anlayın. Talimatlara uyulmamasından dolayı kaynaklanan hasarlar meydana gelirse, garanti geçerli değildir.

Yardım ve Destek

Kapsamlı çevrimiçi destek için www.philips.com/support Destek adresini ziyaret ederek:

- Kullanım kılavuzunu ve hızlı başlangıç kılavuzunu indirebilir,
- Video eğitimlerini izleyebilir (yalnızca belirli modellerde bulunur),
- Sıkça sorulan soruların (SSS) cevaplarını bulabilir,
- Sorularınızı bize e-posta ile gönderebilir,
- Destek temsilcimiz ile görüşebilirsiniz.

Dilinizi seçmek için web sitesindeki yönergeleri izleyin ve sonra da ürün model numaranızı girin.

Alternatif olarak, ülkenizdeki Tüketici Bakım Hizmetleri ile iletişime geçebilirsiniz. İletişim kurmadan önce, ürününüzün model numarasını ve seri numarasını not edin. Bu bilgileri ürününüzün arkasında veya altında bulabilirsiniz.

Önemli güvenlik talimatları

- Bu talimatları okuyun.
- Bu talimatları saklayın.
- Tüm uyarıları dikkate alın.
- Tüm talimatları takip edin.
- Bu cihazı suya yakın yerlerde kullanmayın.
- Sadece kuru bezle temizleyin.
- Havalandırma deliklerini engellemeyin. Üreticinin talimatlarına göre kurun.

- Radyatörler, kalorifer ızgaraları, sobalar veya ısı üreten diğer cihazlar (amfilikatörler dahil) gibi ısı kaynaklarının yanına kurmayın.
- Polarize edilmiş ya da topraklanmış fişlerin güvenlik korumalarını engellemeyin. Polarize bir fiş, biri diğerinden daha geniş olan iki uca sahiptir. Topraklama tipi bir fiş iki uca ve üçüncü bir topraklama ucuna sahiptir. Geniş bıçak veya üçüncü uç, güvenliğinizi için sağlanmıştır. Verilen fiş prizinize uymuyorsa, eski prizi değiştirmek için bir elektrikçiye danışın.
- Güç kablosunu, özellikle fişlerde, uygun prizlerde ve cihazdan çıkış noktalarında üzerinde yürünülmesi veya sıkışması durumuna karşı koruyun.
- Sadece üretici tarafından belirtilen ekleri / aksesuarları kullanın.
- Sadece üretici tarafından belirtilen ya da cihazla birlikte satılan araba, sehpa, üç ayaklı sehpa, destek ya da masa ile birlikte kullanın. Bir taşıyıcı araç kullanıldığında, devrilmeden dolayı yaralanmayı önlemek için taşıyıcı araç/cihaz kombinasyonunu taşırken dikkatli olun.
- Şimşekli havalarda veya uzun süre kullanılmayacağı zaman bu cihazın fişini çekin.
- Tüm servis hizmetleri için kalifiye servis personeline başvurun. Cihaz, güç kaynağı kablosu veya fişi hasar gördüğünde, üzerine sıvı döküldüğünde veya nesne düştüğünde, cihaz yağmura ya da neme maruz kaldığında, normal olarak çalışmadığında veya düşürülmesi gibi herhangi bir şekilde hasar gördüğünde servis gereklidir.
- PİL KULLANIMI DİKKAT - Bedensel yaralanma, eşya hasarı veya üniteye hasara neden olabilecek pil sızıntısını önlemek için:



- Tüm pilleri + ve -kutuplarını üniteye belirtildiği gibi doğru şekilde takın.
- Pilleri karıştırmayın (eski ve yeni veya karbon ve alkalin, vb. gibi).
- Ünite uzun süre kullanılmayacağı zaman pilleri çıkarın.
- Piller güneş ışığı, hassas veya benzeri aşırı ısıya maruz bırakılmamalıdır.
- Perklorat Malzeme – özel işlem gerekli olabilir. www.dtsc.ca.gov/hazardouswaste/perchlorate adresine bakınız.
- Ürün/uzaktan kumanda yutulabilir bozuk para/düğme tipi pil içerebilir. Pili her zaman çocukların erişemeyeceği yerlerde tutun! Yutulduğunda, pil ciddi yaralanmalara veya ölüme neden olabilir. İki saatlik yutulmadan sonra ciddi iç yanıklar meydana gelebilir.
- Bir pilin yutulduğundan veya vücudun herhangi bir yerine yerleştirildiğinden şüpheleniyorsanız, hemen tıbbi yardım alın.
- Pilleri değiştirirken, tüm yeni ve kullanılmış pilleri çocukların erişemeyeceği yerlerde bulundurun. Pili değiştirdikten sonra pil bölmesinin tamamen sağlam olduğundan emin olun.
- Pil bölmesi tamamen emniyete alınamıyorsa, ürünü kullanmayı bırakın. Çocukların ulaşabileceği yerlerden uzak tutun ve üreticiye başvurun
- Cihaz sıvı damlamasına ya da sıçramasına maruz kalmamalıdır.
- Cihazın üzerine tehlikeli kaynakları (örneğin, sıvı dolu nesnelere, yanar maddeler) koymayın.
- Bu cihaz kurşun ve cıva içerebilir. Yerel, Eyalet veya Federal yasalara göre atın. Atma veya geri dönüşüm bilgileri için yerel yetkililerle irtibata geçin. Geri dönüşüm seçenekleriyle ilgili ek yardım için, lütfen www.mygreenelectronics.com veya www.eiae.org ya da www.recycle.philips.com adresine bakın.

- ŞEBEKE fişi veya cihaz fiş ve prizlerinin bağlantı kesme cihazı olarak kullanıldığı durumlarda, bağlantı kesme cihazı çalışmaya hazır durumda olmalıdır.
- Bu cihazı, bir çocuk veya yetişkin tarafından eğilebilen ve üzerine abanılan, çekilen, üzerinde ayakta durulan veya tırmanılan bir mobilyaya yerleştirmeyin. Düşen bir cihaz ciddi yaralanmalara hatta ölüme neden olabilir.
- Bu cihaz, uygun havalandırma sağlanmadıkça, kitaplık veya raf gibi yerleşik bir tesisat içine yerleştirilmemelidir. Bu cihazın etrafında 7,8 inç (20 cm) veya daha fazla boşluk bıraktığınızdan emin olun.

Sınıf II ekipman sembolü



Bu sembol, ünitenin çift yalıtım sistemine sahip olduğunu gösterir.

Bu güvenlik sembollerini bilin



Bu "yıldırım" ünitenizdeki yalıtılmamış malzemenin elektrik çarpmasına neden olabileceğini gösterir. Evinizdeki herkesin güvenliği için, lütfen ürün muhafazasını çıkarmayın.



"Ünlem işareti", çalıştırma ve bakım sorunlarını önlemek için ekte yazılı olan, yakından okumanız gereken özelliklere dikkat çeker.

UYARI: Yangın veya elektrik çarpması riskini azaltmak için bu cihaz yağmura veya neme maruz bırakılmamalı ve vazo gibi sıvıyla dolu nesnelere bu cihazın üzerine yerleştirilmemelidir.

DİKKAT: Elektrik çarpmasını önlemek için fişin geniş ucunu geniş yuvaya tam olarak oturtun.

Ürün bakımı

Ürünü temizlemek için sadece mikrofiber bez kullanın.

Çevre koruma

Eski ürünün ve pilin atılması



Ürününüz geri dönüşümlü ve tekrar kullanılabilir yüksek kaliteli malzeme ve bileşenler ile tasarlanmış ve üretilmiştir.



Ürün üzerindeki bu sembol, ürünün 2012/19/AB sayılı Avrupa Yönergesi kapsamında olduğu anlamına gelir.



Bu sembol, ürünün normal evsel atıklarla birlikte atılmayan 2013/56/AB sayılı Avrupa Yönergesi kapsamında olan pilleri içerdiği anlamına gelir.

Elektrikli ve elektronik ürünler ve bataryalar için yerel ayrı toplama sistemi hakkında bilgi edinin. Yerel kurallara uyun ve ürünü ve pilleri asla normal evsel atıklarla birlikte atmayın. Eski ürünlerin ve pillerin doğru şekilde elden çıkarılması, çevre ve insan sağlığı için olumsuz sonuçları önlemeye yardımcı olur.

Tek kullanımlık pilleri çıkarma

Tek kullanımlık pilleri çıkarmak için, pil takma bölümüne bakın.

Uygunluk

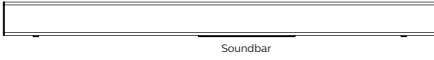
Bu ürün, Avrupa Topluluğunun radyo parazit gereksinimlerine uygundur.

Burada, TP Vision Europe B.V., bu ürünün 2014/53/AB sayılı Direktifin esas şartlarına ve diğer ilgili hükümlerine uygun olduğunu beyan eder. Uygunluk Beyanı'nı www.p4c.philips.com adresinde bulabilirsiniz.

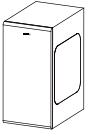
Kutu içeriđi

Paket içeriđini kontrol edin ve tanımlayın:

- Soundbar x1
- Kablosuz Subwoofer x1
- Uzaktan Kumanda x1
- Güç Kablosu (Subwoofer için) * x2
- Güç Kablosu (Soundbar için) * x2
- Duvar Montaj Kiti x1
(Duvar Braketi x2, Vida x2, Dübel x2)
- Hızlı Başlangıç Rehberi / Dünya Çapında Garanti Kartı / Güvenlik Kartı x 1



Soundbar



Kablosuz Subwoofer



Uzaktan Kumanda



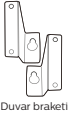
Güç kablosu 2X



Güç kablosu 2X



Vidalar/
Plastik
Kapak



Duvar braketi



Dünya Çapında
Garanti Kartı



Hızlı başlangıç
kılavuzu



Güvenlik Formu

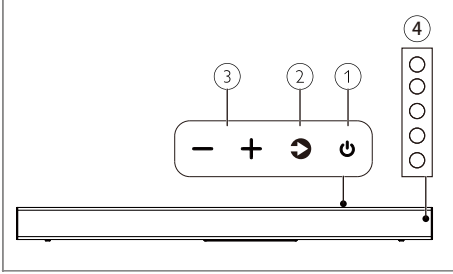
* Güç kablosu uzunluđu ve fiş türü bölgelere deđişiklik gösterebilir.

2 Soundbar

Satın aldığınız için Teşekkür ederiz ve Philips'e Hoş geldiniz! Philips'in sunduğu destekten tam olarak yararlanmak için, SoundBar'ınızı www.philips.com/welcome adresinde kaydettirin.

Ana ünite

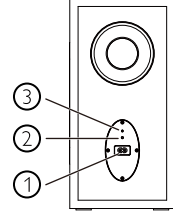
Bu bölüm ana üniteye genel bir bakış içerir.



- ① **⏻ GÜÇ**
Soundbar'ı açın veya kapatın.
- ② **🔍 KAYNAK**
Soundbar için bir giriş kaynağı seçin.
- ③ **SES +/-**
Ses seviyesini yükseltin/azaltın.
- ④ **LED göstergeler**

Kablosuz subwoofer

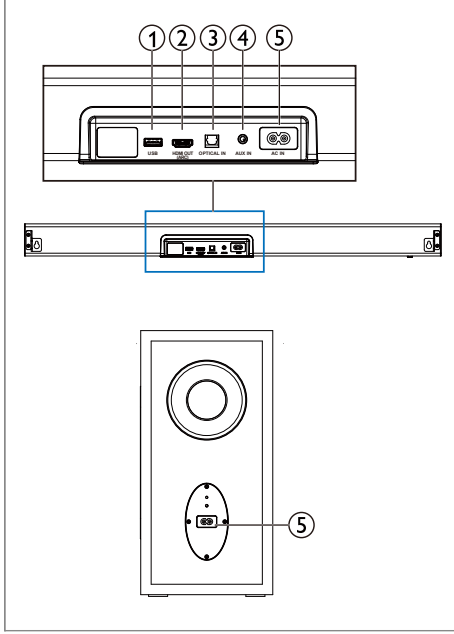
Bu bölüm, Kablosuz subwoofer'a genel bir bakış içerir.



- ① **AC~ Soketi**
Güç kaynağına bağlayın.
- ② **Eşleştirme düğmesi**
Subwoofer için eşleştirme moduna girmek için basın.
- ③ **Subwoofer göstergesi**
 - Güç açıldığı zaman, gösterge ışıkları yanar.
 - Subwoofer ve ana ünite arasında kablosuz eşleştirme esnasında, LED gösterge yavaş şekilde sarı olarak yanıp söner.
 - Eşleştirme başarılı olduğunda gösterge düz yanar.
 - Eşleştirme başarısız olduğunda gösterge sarı yanıp söner.
 - Ana ünite kapatıldığında veya bekleme moduna geçtiğinde, LED gösterge kapanır.

Bağlantı noktaları

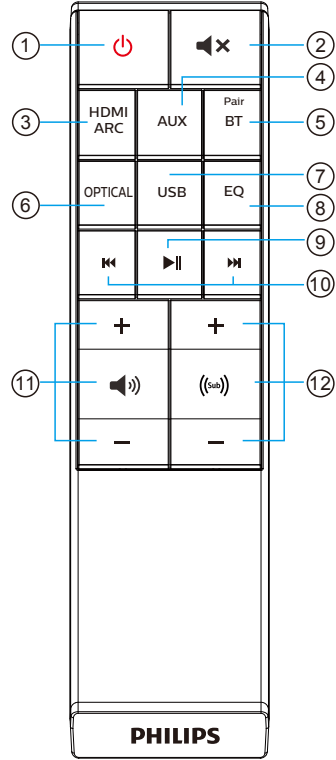
Bu bölüm, SoundBar ve Subwoofer'ınızda bulunan bağlantı noktalarına genel bir bakış içerir.



- ① **USB**
USB depolama cihazından ses girişi.
- ② **HDMI OUT (ARC)**
Televizyondaki HDMI girişine bağlayın.
- ③ **OPTICAL**
TV'deki veya dijital cihazdaki bir optik ses çıkışına bağlayın.
- ④ **AUX**
TV, MP3 çalar, cep telefonu, tablet, ve benzeri harici cihazdan ses girişi.
- ⑤ **AC~ Soketi**
Güç kaynağına bağlayın.

Uzaktan kumanda

Bu bölüm uzaktan kumandaya genel bir bakış içerir.



- ① **⏻ (GÜÇ)**
Soundbar'ı açın veya kapatın.
- ② **⏮ (SESSİZ)**
Sessize alın ya da sesi geri açın.
- ③ **HDMI ARC**
Kaynağınızı, HDMI ARC bağlantısına geçirin.
- ④ **AUX**
Ses kaynağını, AUX bağlantısına (3,5 mm jak) değiştirin.
- ⑤ **Pair/BT**
Bluetooth moduna geçiş yapın. Bluetooth modunda eşleştirme işlevini etkinleştirmek veya mevcut eşleştirilmiş Bluetooth cihazının bağlantısını kesmek için basın ve basılı tutun.
- ⑥ **OPTICAL**
Ses kaynağınızı optik bağlantıya getirin.
- ⑦ **USB**
USB moduna geçin.
- ⑧ **EQ**
Ekolayzır (EQ) efektini seçin.
- ⑨ **▶|| (OYNAT/DURAKLAT)**
USB/BT modunda çalmayı başlatın, duraklatın veya devam ettirin.
- ⑩ **⏮ ▶ (ÖNCEKİ/SONRAKİ)**
USB/BT modunda önceki veya sonraki parçaya atlayın.
- ⑪ **🔊 SES +/- (Soundbar'ın Ses seviyesi)**
Ses seviyesini artırmak veya azaltın.
- ⑫ **(🔊) +/- (Subwoofer'ın Ses seviyesi)**
Subwoofer'ın ses seviyesini yükseltin veya azaltın.

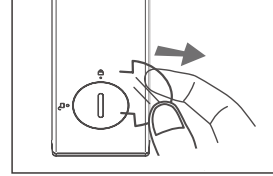
Uzaktan Kumandanın Hazırlanması

- Birlikte verilen Uzaktan Kumanda, ünitenin bir mesafeden kumanda edilmesini sağlar.
- Ünite ve uzaktan kumanda arasında herhangi bir engelin olması durumunda, uzaktan kumanda etki alanı 19,7 feet (6 m) aralığında kullanılabilir, uzaktan kumandanın çalışması imkansız olabilir.
- Eğer Uzaktan Kumanda kızılötesi ışınlar üreten diğer ürünlerin yakınında ya da kızıl ötesi ışınları kullanan diğer uzaktan kontrol cihazlarının yakınında kullanılırsa, bu cihazın yanlış çalışmasına neden olabilir. Tam tersi, diğer ürünler hatalı çalışabilir.

İlk kez kullanım:


Ünitede önceden takılı lityum pil bulunmaktadır.


Uzaktan kumandanın pilini etkinleştirmek için koruyucu şeridi kaldırın.

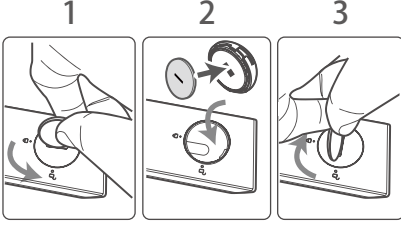


Uzaktan Kumandanın Pilini Yerleştirin.

Uzaktan kumandada 3V CR2025 Lityum pil kullanılmaktadır.

- 1 Pil bölme kapağı oyuğunu tutması ve saat yönü tersinde döndürerek  (kilidi açmak) için araçlar (bozuk para pil/bozuk para) kullanın.
- 2 Kapağın içinde bulunan pili çıkartın, yeni CR2025 pili takın ve doğru kutup olmasına dikkat edin (+/-).

- 3 Pil bölme kapağı oyuğunu tutması ve saat yönünde döndürerek  (kilitlemek) için araçlar kullanın, pili uzaktan kumanda içinde güvene alın.



Pil ile İlgili Önlemler

- Uzaktan Kumanda (bir aydan fazla) uzun bir süre kullanılmayacağı zaman, sızıntı yapmasını önlemek için Uzaktan Kumandanın pilini çıkarın.
- Eğer piller akıntı yaparsa, pil bölmesindeki sızıntıyı iyice silin ve pilleri yenileriyle değiştirin.
- Belirtilenler dışında herhangi bir pil kullanmayın.
- Pilleri ısıtmayın veya sökmeyin.
- Pilleri asla ateşe veya suya atmayın.
- Diğer metal nesnelere ile pilleri taşımayın veya saklamayın. Böyle yapmak pillerin kısa devre, sızıntı veya patlamasına neden olabilir.
- Bir pili, şarj edilebilir tip pil olduğu onaylanmadıkça asla şarj etmeyin.

3 Bağlantı yapma

Bu bölüm SoundBar'ınızı TV'ye ve diğer cihazlara bağlamanıza yardımcı olur.

SoundBar'ınızın ve aksesuarlarının temel bağlantıları hakkında bilgi için hızlı başlangıç kılavuzuna bakın.

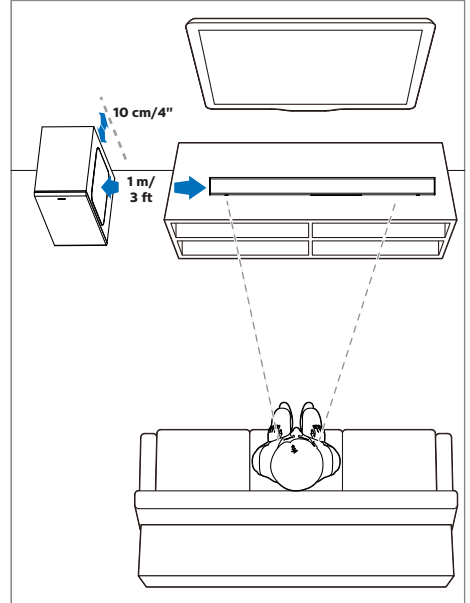
Not

- Tanımlama ve besleme değerleri için, ürünün arkasındaki veya altındaki tip plakasına bakın.
- Herhangi bir bağlantı yapmadan veya değiştirmeden önce, tüm cihazların elektrik prizinden çıkarıldığından emin olun.

Yerleştirme

Subwoofer'ı SoundBar'dan en az 1 metre (3 fit) ve duvardan on santimetre uzağa yerleştirin.

En iyi sonuç için, subwoofer'ı aşağıda gösterildiği gibi yerleştirin.

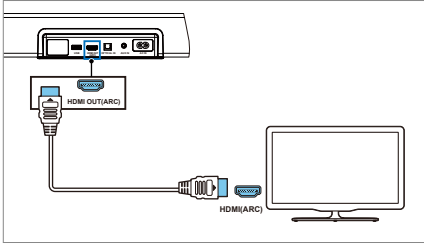


TV ve diğer cihazlardan ses bağlantısı

HDMI (ARC) Soketine Bağlama

Bazı 4K HDR TV'ler HDMI girişi veya görüntü ayarlarının HDR içerik alımı için ayarlanmasını gerektirir. HDR görüntü üzerinde daha ileri ayar için, lütfen televizyonunuzun kullanım kılavuzuna bakın.

Soundbar'ınız Ses Dönüş Kanalı (ARC) özellikli HDMI'yi destekler. TV'niz HDMI ARC uyumluysa, TV sesini Soundbar'ınızdan tek bir HDMI kablosu kullanarak duyabilirsiniz.

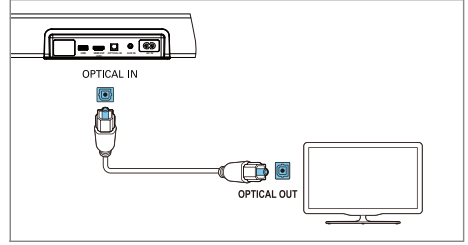


- 1 Yüksek Hızlı HDMI kablosu (dahil değildir) kullanarak, SoundBar'ınızın üstündeki **HDMI OUT (ARC)** bağlantı noktasına TV üzerindeki HDMI ARC bağlantı noktasına takın. TV üzerindeki HDMI ARC bağlantı noktası farklı şekilde etiketlenmiş olabilir. Detaylar için TV kullanıcı kılavuzuna bakın.
- 2 TV'nizdeki HDMI-CEC işlevini çalıştırın. Detaylar için TV kullanıcı kılavuzuna bakın.

Not

1. TV'niz HDMI-CEC ve ARC işlevini desteklemelidir. HDMI-CEC ve ARC Açık olarak ayarlanmalıdır.
2. HDMI-CEC ve ARC ayarlama yöntemi TV'ye bağlı olarak değişebilir. ARC işlevi hakkında ayrıntılı bilgi için, TV'NİN kullanma kılavuzuna bakın.
3. Sadece HDMI 1.4 uyumlu kablolar ARC fonksiyonunu destekleyebilir.

Optik Soketine bağlama

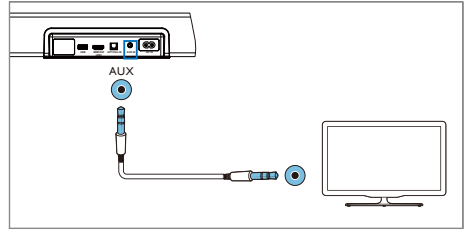


Optik bir kablo (dahil değildir) kullanarak, SoundBar'ınızdaki **OPTICAL** bağlantı noktasını TV'deki veya diğer cihazdaki **OPTICAL OUT** bağlantı noktasına bağlayın.

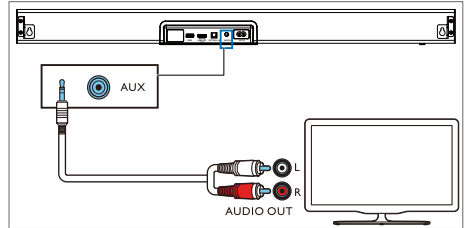
- Dijital optik bağlantı noktası **SPDIF** veya **SPDIF OUT** olarak etiketlenmiş olabilir.

AUX Soketine bağlama

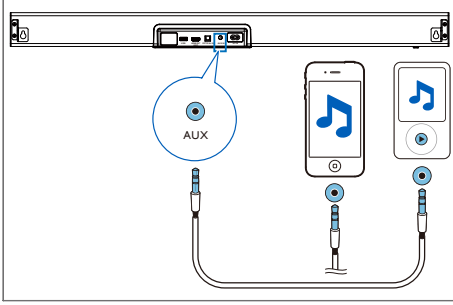
- Bir adet 3,5 mm'den 3,5 mm'ye ses kablosu (dahil değildir) kullanarak, ünite üzerindeki AUX soketine TV'nin kulaklık soketini bağlayın.



- Bir adet RCA'dan 3,5 mm'ye ses kablosu (dahil değildir) kullanarak, ünite üzerindeki AUX soketine TV'nin ses çıkış soketini bağlayın.



- Bir adet 3,5 mm'den 3,5 mm'ye ses kablosu (dahil değildir) kullanarak, MP3 çalar, ceptelefonu veya tablet vb. harici cihazları bağlayın.



Gücü bağlama

- AC güç kablosunu bağlamadan önce, diğer tüm bağlantıları tamamladığınızdan emin olun.
- Ürün hasarı riski! Güç geriliminin, ünitenin arkasında veya altında yazılı olan gerilim değeri ile aynı olduğundan emin olun.
- Elektrik kablosunu ünitenin AC~ Soketine ve sonra şebeke elektrik soketine bağlayın.
- Şebeke kablosunu Subwoofer'ın AC~ Soketine ve sonra şebeke elektrik soketine bağlayın.
- Güç kablosu uzunluğu ve fiş türü bölgelere değişiklik gösterebilir.

Subwoofer ile eşleştirme

Otomatik Eşleştirme

Soundbar ve subwoofer'ı şebeke elektrik soketine takın ve sonra ünitenin üzerinde veya uzaktan kumanda üzerinde üniteyi **ON** moduna değiştirmek için açma butonunu basın. Subwoofer ve Soundbar otomatik olarak eşleşecektir.

İpucu

- Manuel eşleştirme haricinde, Subwoofer'ın arkasındaki **Eşleştirme** düğmesine basmayın.

El ile Eşleştirme

Eğer kablosuz subwoofer'dan ses duyulmuyorsa, subwoofer'ı el ile eşleştirin.

- 1 Soundbar üzerinde **↻** & **—** (Kaynak & Ses-) düğmelerine aynı anda basılı tutun ve sonra subwoofer üzerinde Eşleştirme düğmesine basılı tutun.
 - ↳ Soundbar üzerindeki AUX/USB göstergesi ve subwoofer üzerindeki Eşleştirme göstergesi yavaşça yanıp sönecektir. Subwoofer yaklaşık 2 saniye içinde başarılı şekilde eşleşecektir.
- 2 Başarılı bağlantı olduğunda AUX/USB göstergesi kapanır, subwoofer'ın LED göstergesi devamlı yanar.
- 3 Eğer el ile eşleştirme başarısız olduysa ve eşleştirme göstergesi hala yanıp sönüyorsa, adım 1'i tekrar edin.

İpucu

- Subwoofer, açık bir alanda Soundbar'ın 6 m yakınında olmalıdır (ne kadar yakınsa o kadar iyi).
- Subwoofer ve Soundbar arasındaki tüm nesnelere kaldırın.
- Kablosuz bağlantı tekrar kesilirse, yakın çevresinde bir engel veya güçlü bir parazit kaynağının (örneğin bir elektronik cihazdan gelen parazit) olup olmadığını kontrol edin. Bu engelleri ya da parazitleri kaldırın ve yukarıdaki işlemleri tekrarlayın.

4 Soundbar'ınızı kullanma

Bu bölüm, bağlı cihazlardan ses çalmak için SoundBar'ı kullanmanıza yardımcı olur.

Başlamadan önce

- Hızlı Başlangıç Kılavuzunda ve Kullanım Kılavuzunda açıklanan gerekli bağlantıları yapın.
- SoundBar'ı diğer cihazlar için doğru kaynağa getirin.

AÇMA ve KAPATMA

- Üniteyi ilk kez ana sokete bağladığınız zaman, ünite BEKLEME modunda olacaktır. BEKLEME göstergesi kırmızı yanacaktır.

Bekleme AÇ

Sistem durumu	Bekleme Açık
Gösterge Etkinliği	

- Üniteyi AÇMAK veya KAPATMAK için ünite veya uzaktan kumanda üzerinde **⏻ (GÜÇ)** düğmesine basın.
- Ünite üzerinde bir kez **⏮ (KAYNAK)** düğmesine basmak ya da uzaktan kumanda üzerinde herhangi bir Kaynak düğmesine basmak, ana ünitenin uyanmasını sağlayabilir.
- Eğer üniteyi tamamen kapatmak isterseniz, ana fişi ana soketten çekin.

Otomatik Bekleme

Ünite, TV veya harici cihazın bağlantısı kesildiğinde, kapatıldığında 15 dakika içinde Bekleme moduna geçecektir.






- Üniteyi tamamen kapatmak için, elektrik fişini şebeke prizinden çıkarın.
- Kullanılmadığı zaman enerji tasarrufu sağlamak için lütfen cihazı tamamen kapatın.

Mod seçimi

- 1 Ünite üzerinde **⏮ (Kaynak)** düğmesine arka arkasına basarak veya uzaktan kumanda üzerinde ilgili düğmeye basarak **AUX, OPTICAL, HDMI ARC, BT, USB** modları arasında seçim yapın.
- 2 Soundbar üzerindeki gösterge ışığı mevcut kullanımda olan modu gösterecektir.



Giriş Kaynağı

Sistem durumu	AUX	USB	BT	OPTICAL	HDMI ARC
Gösterge Etkinliği					

Ekolayzer (EQ) Etkisini Seçme

Video veya müziğinize uygun ön ayarlı ses modları arasında seçim yapın.

Uzaktan kumanda üzerinde **EQ** düğmesine basarak istediğiniz ekolayzır etkisini seçin:

- ↳ EQ modu tanımına göre geçerli EQ modunu göstermek için LED'ler 3 saniye boyunca yanar.

Ekolayzer (EQ)

Sistem durumu	Sinema	Müzik	Haberler
Gösterge Etkinliği			

Sinema/Müzik/Haberler

- **Sinema** -filmleri izlemek için
- **Müzik** -müzik dinlemek için
- **Haberler** -haberleri dinlemek için

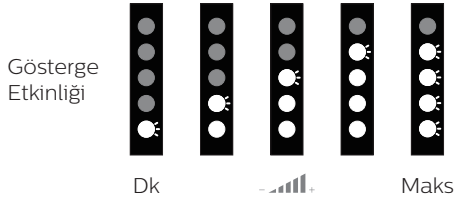
Ses seviyesini ayarlama

Ses seviyesini yükseltmek ya da azaltmak için **Ses+/Ses-** (**Ses**) düğmelerine basın.

- Sessize almak için **Sessize** basın.
- Sesi geri açmak için herhangi bir düğmeye basın veya herhangi bir işlem yapın.



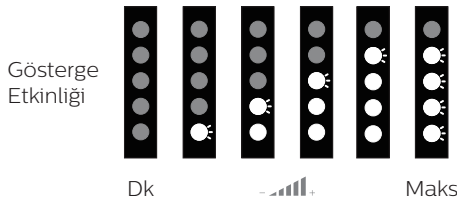
Soundbar'ın Ses Seviyesi



Subwoofer'ın Ses Seviyesini Ayarlama

Subwoofer ses seviyesini ayarlamak için ((+/-)) düğmesine basın.

Subwoofer'ın Ses Seviyesi



Bluetooth İşlemi

Bluetooth ile SoundBar'ı Bluetooth cihazınıza bağlayın (bir iPad, iPhone, iPod touch, Android telefon veya dizüstü bilgisayar gibi) ve ardından cihazda kayıtlı ses dosyalarını SoundBar hoparlörlerinin aracılığıyla dinleyebilirsiniz.

Ne gerekli?

- A2DP ve AVRCP Bluetooth profilini destekleyen ve Bluetooth sürümü 4.2 + olan bir Bluetooth cihazı + EDR.
- Soundbar ve Bluetooth cihaz arasındaki maksimum çalışma aralığı yaklaşık 10 metredir (30 fit).



Bluetooth Durumu

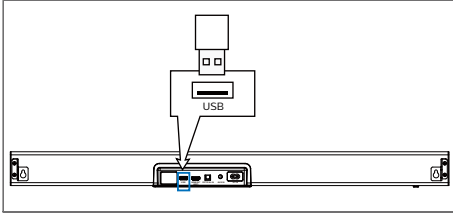
Sistem durumu	BT Moduna Giriş	Eşleştirme	Eşleştirildi
Gösterge Etkinliği			

- 1 Soundbar'ı Bluetooth moduna geçirmek için ünitadaki düğmesine tekrar tekrar basın veya uzaktan kumandadaki **Pair/BT** düğmesine basın.
↳ Soundbar'ın göstergesi beyaz yapıp söner.
- 2 Eşleştirme moduna girmek için ünite üzerinde düğmesine veya uzaktan kumanda üzerinde **Pair/BT** düğmesine basılı tutun. & + (kaynak & ses+) düğmelerine basılı tutun, önceki eşleştirilmiş olan cihazlar silinecektir ve Soundbar tekrar eşleştirme moduna girer.
↳ Soundbar'ın göstergesi beyaz yapıp söner.

- 3 Bluetooth cihazında, Bluetooth'u açın, bağlantıyı başlatmak için **Philips TAB7305**'i arayın ve seçin (Bluetooth'un nasıl etkinleştirileceğiyle ilgili Bluetooth cihazın kullanım kılavuzuna bakın).
- 4 Soundbar'ın göstergesi sabit beyaz olana kadar bekleyin.
- 5 Bluetooth'tan çıkmak için üniteyi başka bir kaynağa geçirin. Bluetooth moduna geri gelindiğinde, Bluetooth bağlantısı etkin kalır.
- 6 Eğer başka bir cihaza bağlanmak istiyorsanız, mevcut bağlı bluetooth cihazın bağlantısını kesmek ve eşleştirme moduna girmek için soundbar üzerinde **↻** düğmesine veya uzaktan kumanda üzerinde **Pair/BT** düğmesine basılı tutun.

USB İşlemi

Bağlı bir USB aygıtı üzerinde depolanmış olan müzik dosyalarını oynatabilirsiniz. Oynatılabilir dosya türleri için sayfa 15 "desteklenen ses biçimleri" ne bakın. Dikkat: USB Soketi cihazları şarj edemez.



Fabrika varsayılan ayarları

Ünite açıldığında, üniteyi fabrika ayarlarına sıfırlamak için LED lambalar yanana kadar 5 saniye boyunca **SES + & SES -** düğmelerine basılı tutun.

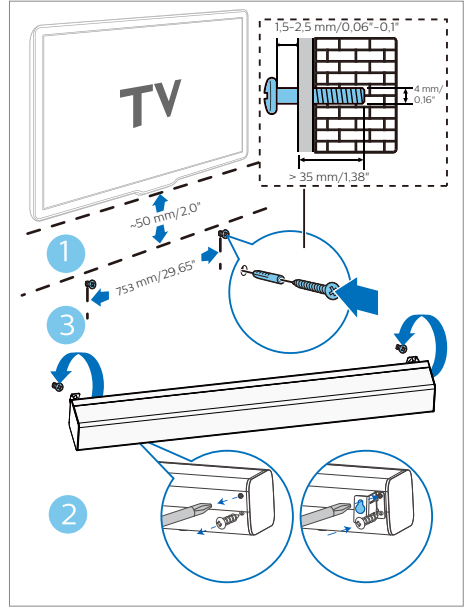
5 Duvara monte

Not

- Uygunsuz duvar montajı kazaya yaranmaya veya hasara neden olabilir. Eğer herhangi bir sorunuz varsa, ülkenizdeki Tüketici Bakım Hizmetleri ile iletişime geçebilirsiniz.
- Duvar montajı yapmadan önce, duvarın SoundBar'ınızın ağırlığını taşıyabildiğinden emin olun.

Vida uzunluğu/çapı

SoundBar'ınızı duvar montajı tipine bağlı olarak, uygun uzunlukta ve çapta vida kullandığınızdan emin olun.



- (1) Duvara iki delik açın.
- (2) Dübelleri ve vidaları deliklere sabitleyin.
- (3) SoundBar'ı sabitleme vidalarına asın.

6 Ürün özellikleri

Not

- Teknik özellikler ve tasarım haber verilmeksizin değiştirilebilir.

Amplifikatör

- Toplam çıkış gücü: 300 W, < %10 THD
- Frekans aralığı: 45 Hz ~ 20 KHz / -10 dB
- Sinyal gürültü oranı: > 95 dB (CCIR) / (A-ağırlıklı)
- Toplam Harmonik Bozulma: < %1

Bluetooth / Kablosuz

- Bluetooth profilleri: A2DP, AVRCP
- Bluetooth sürümü: 4.2 + EDR
- Frekans bandı/Çıkış gücü: 2402 MHz ~ 2480 MHz /6 ± 2 dBm

Ana ünite

- Güç kaynağı: 100-240 V~ 50/60 Hz
- Hoparlör Empedansı: 6 Ω x 2 + 6 Ω x 2
- Boyut (G x D x Y): 800 x 95 x 64,7 mm
- Ağırlık: 2,27 KG
- Çalışma sıcaklığı: 0°C - 40°C

Subwoofer

- Güç kaynağı: 100-240 V~ 50/60 Hz
- Hoparlör Empedansı: 2 Ω
- Boyut (G x D x Y): 190 x 280 x 380 mm
- Ağırlık: 7,57 kg

Güç tüketimi:

- Soundbar Güç Tüketimi: 84 W
- Subwoofer Güç Tüketimi: 117 W
- Bekleme Güç Tüketimi: < 2 W

Uzaktan kumanda

- Mesafe/Açı: 6 m/30°
- Pil Türü: CR2025

Desteklenen Ses Biçimleri

HDMI ARC

- Dolby Digital, Dolby Digital Plus, LPCM 2ch

OPTICAL

- Dolby Digital, LPCM 2ch

BLUETOOTH

- SBC

USB

- MP3, WMA, WAV, OGG, FLAC

Not

- Ünitenin giriş kaynağından gelen tüm dijital ses formatlarını çözmesi mümkün olmayabilir. Bu durumda ünite sessiz olacaktır. Bu bir arıza DEĞİLDİR. Giriş kaynağının ses ayarının (örneğin TV, oyun konsolu, DVD player, vb.) HDMI / ARC giriş ile PCM Dijital veya Dolby Digital Plus (giriş kaynağı cihazının ses ayarı ayrıntıları için kullanım kılavuzuna bakın) olarak ayarlandığından emin olun .

7 Sorun giderme



Uyan

- Elektrik çarpması riski Asla ürünün muhafazasını sökmeyin.

Garantiyi geçerli tutmak için, ürünü hiçbir zaman kendiniz tamir etmeye çalışmayın. Bu cihazı kullanırken sorunla karşılaşırsanız, servis talep etmeden önce aşağıdaki noktaları kontrol ediniz.

Eğer sorunuz hala devam ediyorsa, www.philips.com/support adresinden destek alın.

Ana ünite

SoundBar'daki düğmeler çalışmıyor.

- SoundBar'ı birkaç dakika güç kaynağından ayırın ve tekrar bağlayın.

Ses

SoundBar hoparlörlerden ses gelmiyor.

- Ses kablosunu SoundBar'ınızdan TV'nize veya diğer cihazlara bağlayın.
- SoundBar'ınızı fabrika ayarlarına sıfırlayın.
- Uzaktan kumandada doğru ses girişini seçin.
- SoundBar'ın sessize alınmadığından emin olun.

Bozuk ses veya yankı.

- Eğer TV'nin sesini SoundBar aracılığı ile oynatıyorsanız; TV'nin sesinin kapalı olduğundan emin olun.

Bluetooth

Bir cihaz SoundBar'a bağlanmıyor.

- Cihaz, SoundBar için gereken uyumlu profilleri desteklemiyor.
- Cihazın Bluetooth işlevini etkinleştirmediniz. İşlevin nasıl etkinleştirileceğiyle ilgili cihazın kullanım kılavuzuna bakın.
- Cihaz doğru bağlanmadı. Cihazı doğru şekilde bağlayın. (Sayfa 13 Bluetooth İşlemine bakın)
- Soundbar zaten başka bir Bluetooth cihazına bağlı. Bağlı cihazın bağlantısını kesin, ardından tekrar deneyin.

Bağlı Bluetooth cihazından ses çalma kalitesi düşük.

- Bluetooth alımı zayıf Cihazı SoundBar'a yaklaştırın veya cihazla SoundBar arasındaki engeli kaldırın.

Bağlı Bluetooth cihazı sürekli bağlanıyor ve bağlantısı kesiliyor.

- Bluetooth alımı zayıf Cihazı SoundBar'a yaklaştırın veya cihazla SoundBar arasındaki engeli kaldırın.
- Bazı Bluetooth'larda, güç tasarrufu sağlamak için Bluetooth bağlantısı otomatik olarak devre dışı bırakılabilir. Bu, SoundBar'ın anzalandığını göstermez.



Bluetooth® kelimesi markası ve logoları, Bluetooth SIG, Inc. Şirketine ait tescilli ticari markalardır ve bu markaların MMD Hong Kong Holding Limited Şirketi tarafından herhangi bir şekilde kullanılması lisansa bağlıdır. Diğer ticari markalar ve ticari isimler kendi sahiplerine aittir.

Dolby Laboratories'den lisans altında üretilmiştir. Dolby, Dolby Audio ve çift-D sembolü Dolby Laboratories'in ticari markalarıdır.

Benimsenen Ticari Markalar HDMI, HDMI Yüksek Tanım Arabirimi ve HDMI Logosu, HDMI Licensing Administrator, Inc. şirketinin ABD ve diğer ülkelerde ticari markaları veya tescilli ticari markalarıdır.

Teknik özellikler önceden bildirilmeksizin değiştirilebilir. En son güncellemeler ve belgeler için lütfen www.philips.com/support adresini ziyaret edin.

Philips ve Philips Shield Amblemi, Koninklijke Philips N.V. şirketinin tescilli ticari markalarıdır ve lisans altında kullanılmaktadır. Bu ürün, MMD Hong Kong Holding Limited Şirketi veya bağlı şirketlerinden biri tarafından üretilmiştir ve sorumluluğu altında satılmaktadır, MMD Hong Kong Holding Limited Şirketi, bu ürünle ilgili olarak garanti veren taraftır.

