

Register your product and get support at

www.philips.com/welcome

DS6200/10



SV Användarhandbok

PHILIPS

Innehållsförteckning

1 Viktigt!	3
Viktiga säkerhetsinstruktioner	3

2 Dockningssystem för underhållning	4
Introduktion	4
Förpackningens innehåll	4
Översikt över högtalarna	4

3 Komma igång	5
Ansluta högtalarna	5
Ansluta strömmen	5
Slå på	6

4 Uppspelning	6
Spela upp från iPod/iPhone	6
Spela upp från en extern enhet	7

5 Övriga funktioner	7
Synkronisera iPod/iPhone med en dator	7

6 Produktinformation	8
Specifikationer	8

7 Felsökning	8
---------------------	---

8 Obs!	9
---------------	---

1 Viktigt!

Lär dig de här säkerhetssymbolerna



Blixten anger att det finns oisolerat material i enheten som kan ge en elektrisk stöt. För allas säkerhet bör du inte ta bort det skyddande höljet på produkten.

Utropstecknet betyder att det finns funktioner som du bör läsa mer om i den handbok som medföljer, för att undvika problem vid användning och underhåll.

WARNING! För att minska risken för brand och elektriska stötar bör du inte utsätta apparaten för regn eller fukt och du bör inte heller placera kärl med vatten, exempelvis blomvaser, ovanpå apparaten.

WARNING! För att minska risken för elektriska stötar bör du se till att sätta i kontakten på rätt sätt och trycka in den helt i uttaget.

spis eller annan utrustning som avger värme (inklusive förstärkare).

- Skydda elkabeln så att den inte blir trampad på eller kommer i kläm, särskilt intill kontakter, extrauttag och precis vid apparathöjlet.
- Använd endast kringutrustning och tillbehör som är godkända av leverantören.
- Dra ur kontakten till apparaten vid åskväder samt när den inte ska användas på länge.
- Överlåt allt underhåll till kvalificerad servicepersonal. Service är nödvändig när apparaten har skadats på något sätt, till exempel om en elkabel eller kontakt är skadad, vätska eller främmande föremål har kommit in i apparaten, apparaten har utsatts för regn eller fukt, inte fungerar som den ska eller om den har fallit i golvet.
- Apparaten får inte utsättas för vattendroppar eller vattenstrålar.
- Placera inga potentiellt skadliga föremål på enheten (t.ex. vattenfyllda kärl eller levande ljus).
- Om MAINS-kontakten eller ett kontaktdon används som frånkopplingsenhet ska den vara lätt att komma åt.

Kommentar

- Typplattan sitter på baksidan av apparaten.

Viktiga säkerhetsinstruktioner

- Läs och ta till dig varningstexten.
- Följ samtliga instruktioner.
- Använd inte apparaten i närheten av vatten.
- Rengör endast med torr trasa.
- Blockera inte ventilationsöppningar. Installera apparaten i enlighet med tillverkarens instruktioner.
- Installera den inte i närheten av någon värmekälla, som element, varmluftsintag,

2 Dockningssystem för underhållning

Gratulerar till din nya produkt och välkommen till Philips! Genom att registrera din produkt på www.philips.com/welcome kan du dra nytta av Philips support.

Om du kontaktar Phillips behöver du ange modell- och serienumret till apparaten. Modell- och serienumret finns på apparatens undersida. Skriv numren här:

Modellnummer _____

Serienr _____

Introduktion

Med den här enheten kan du:

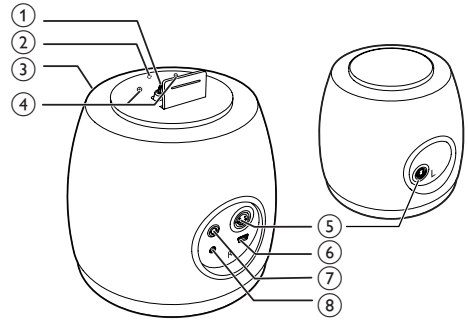
- ta del av ljud från iPod-/iPhone-enheten eller andra ljudenheter.
- synkronisera iPod-/iPhone-enheten med en dator.

Förpackningens innehåll

Kontrollera och identifiera innehållet i förpackningen:

- Huvudenhet (2 x högtalare)
- 1 x kabel för högtalaranslutning
- 1 x nätadapter
- 1 x USB-kabel
- 1 MP3 link-kabel
- Snabbstartguide

Översikt över högtalarna



① DOCKA

- Docka för iPod/iPhone.

② ↻

- Öppna/avsluta synkroniseringsläget.
- Håll intryckt för att växla från standbyläge till synkroniseringsläge.
- Tryck för att växla från synkroniseringsläge till standbyläge.

③ Indikatorlampa

- Lyser med ett fast sken när enheten är i ljudläge.
- Blinkar när enheten är i synkroniseringsläge.
- Slocknar när enheten är avstängd eller i standbyläge.

④ +/-

- Justera volymen.

⑤ CABLE IN

- Anslut de två högtalarna genom den medföljande högtalararkabeln.

⑥ USB

- Anslut en dator via den medföljande USB-kabeln.

⑦ AUX-IN

- Uttag för en extern ljudenhet.

⑧ DC-IN

- Ansluta strömmen.

3 Komma igång



Var försiktig

- Genom att använda kontrollerna eller justera funktionerna på något sätt som inte beskrivs i den här handboken kan du utsätta dig för farlig strålning eller annan osäker användning.

Följ alltid anvisningarna i det här kapitlet i rätt följd.

Ansluta högtalarna

Använd de medföljande högtalarna så att du får optimalt ljud.

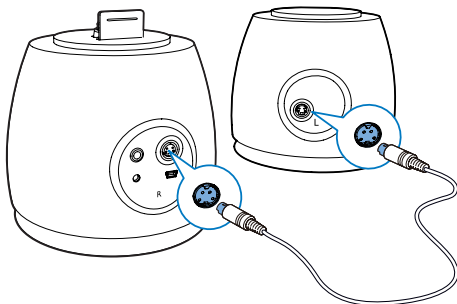


Kommentar

- Den medföljande DIN-kabeln är endast avsedd för användning med den här produkten. Försök aldrig ansluta några andra enheter genom den här kabeln.

Anslut den medföljande DIN-kabeln till **CABLE IN**-uttagen på båda högtalarna:

- aktiv högtalare (med knappar): höger kanal
- passiv högtalare: vänster kanal

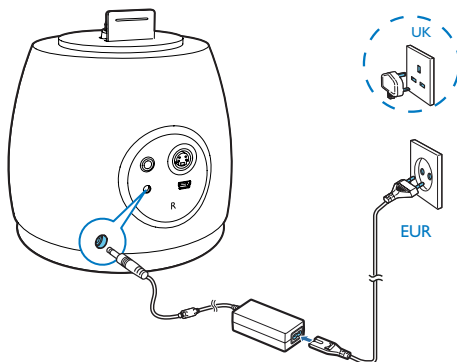


Ansluta strömmen



Var försiktig

- Risk för produktskada! Kontrollera att nätspänningen motsvarar den spänning som är tryckt på undersidan av enheten.
- Innan du ansluter nätadaptern ser du till att alla andra anslutningar har gjorts.
- Risk för elektriska stötar! När du kopplar bort nätadaptern ska du alltid dra ut kontakten ur uttaget. Dra aldrig i sladden.



Anslut nätsladden till

- DC-IN-uttaget på den aktiva högtalarens baksida.
- vägguttaget.

Slå på

I standbyläge finns det två sätt att slå på enheten.

- Ljudsignal upptäcks från 30-stiftskontakten eller från AUX-IN-porten.
 - ↳ Ringsignalen känns även igen som ljudsignal.
- Tryck på SYNC-knappen upptill på den aktiva enheten.
 - ↳ När du slår på enheten genom att trycka på SYNC-knappen aktiveras synkroniseringsläget.



Kommentar

- Det finns ingen strömbrytare på enheten. Den slås automatiskt på när den känner av ljudsignaler.

Växla till standbyläge

Enheten växlar till standbyläge i följande situationer:

- I **DOCK-läge**: ingen ljudsignal från dockad iPod/iPhone på över 15 minuter.
- I **MP3 link-läge**: ingen ljudenhet har varit ansluten på över 15 minuter.
- I **SYNC-läge**: tryck på SYNC-knappen i mer än 5 sekunder.
 - ↳ Strömindikatorn slocknar.

4 Uppspelning

Spela upp från iPod/iPhone

Du kan lyssna på musik från din iPod/iPhone genom enheten.

Kompatibla iPod-/iPhone-modeller

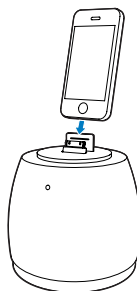
Enheten fungerar med följande iPod-/iPhone-modeller:

Utvecklade för:

- iPod touch (1:a, 2:a, 3:e, 4:e generationen)
- iPod classic
- iPod nano (2:a, 3:e, 4:e, 5:e, 6:e generationen)
- iPhone 4S
- iPhone 4
- iPhone 3GS
- iPhone 3G
- iPhone

Ansluta iPod/iPhone

- Sätt iPod-/iPhone-enheten i dockan.



Ta bort iPod/iPhone

- Ta ut iPod/iPhone ur dockan.

Ladda iPod/iPhone

När enheten är ansluten till elnätet börjar den dockade iPod/iPhone-enheten automatiskt att laddas.

Lyssna på iPod/iPhone

☰ Kommentrar

- Se till att iPod/iPhone-enheten har satts i ordentligt.

- Starta musikuppspelning i iPod/iPhone.
↳ Musik hörs från högtalarna.

Spela upp från en extern enhet

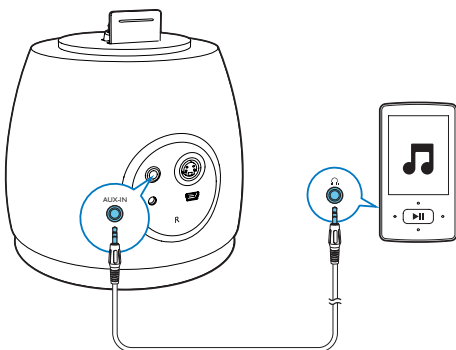
Du kan lyssna på ljud från en extern enhet via den här enheten.

☰ Kommentrar

- Om enheten kan upptäcka ljudsignal från 30-stiftskontakt och AUX-IN-port samtidigt bör det fungera under DOCK-källa.

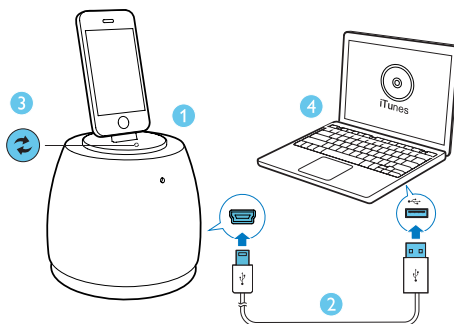
Spela upp från en extern enhet med MP3 link-kabel


- 1 Anslut MP3 link-kabel till:
 - **AUX-IN**-uttaget på den aktiva högtalarens baksida.
 - hörlursuttaget på en extern enhet.
- 2 Starta uppspelning på enheten.



5 Övriga funktioner

Synkronisera iPod/iPhone med en dator




- 1 Sätt i iPod/iPhone-enheten i dockan.
- 2 Anslut den aktiva högtalaren till datorn via den medföljande USB-kabeln.
- 3 Tryck på  på den aktiva högtalaren.
↳ LED-indikator blinkar.
- 4 Öppna iTunes för att synkronisera din dockade iPod/iPhone med datorn.

☰ Kommentrar

- Se till att du har inte avaktiverat automatisk synkronisering i iTunes. Annars startar du synkronisering i iTunes manuellt.

Avsluta synkroniseringsläge:

- 1 Frigör iPod/iPhone från iTunes.
- 2 Tryck på  på den aktiva högtalaren.
↳ Högtalarna återgår till ljudläge.

6 Produktinformation

Kommentar

- Produktinformationen kan komma att ändras utan föregående meddelande.

Specifikationer

Förstärkare

Nominell uteffekt	2 x 10 W RMS
Frekvensomfång	60–20 000 Hz, ±3 dB
Signal/brusförhållande	> 77 dB
MP3 Link	600 mV RMS 22 kohm

Högtalare

Högtalarimpedans	4 ohm
Högtalarelement	2,5 tum fullt frekvensomfång + dia 60 mm x 2 Wwoo

Allmän information

Nätström	Modell: AS360-120- AQ300 Ineffekt: 100–240 V~, 50/60 Hz, 1,2 A Uteffekt: 12,0 V 3 A
Effektförbrukning vid användning	10 W
Effektförbrukning i standbyläge	<0,5 W
Storlek	
- Huvudenhet (diameter x höjd)	B148*D148*H150 mm
Vikt	
- Med förpackning	3,3 kg
- Huvudenhet	0,8 kg

7 Felsökning



Varning

- Ta aldrig bort höljet från apparaten.

Försök aldrig reparera systemet själv. Om du gör det gäller inte garantin. Om det uppstår problem vid användningen av apparaten bör du kontrollera nedanstående punkter innan du begär service. Om problemet kvarstår går du till Philips webbplats (www.philips.com/welcome). När du kontaktar Philips bör du ha både apparaten samt modell- och serienumret till hands.

Ingen ström

- Se till att enhetens nätkontakt är korrekt ansluten.
- Se till att det finns ström i nätuttaget.

Inget ljud.

- Justera volymen.
- Kontrollera om du har startat musikuppspelning.

Inget svar från enheten

- Koppla från och återanslut nätkontakten.

8 Obs!

Eventuella förändringar av den här enheten som inte uttryckligen har godkänts av Philips Consumer Lifestyle kan frånta användaren rätten att använda utrustningen.



Användning av den här produkten överensstämmer med EU:s förordningar om radiostörningar.



Produkten är utvecklad och tillverkad av högkvalitativa material och komponenter som både kan återvinnas och återanvändas.



När den här symbolen med en överkryssad papperskorg visas på produkten innebär det att produkten omfattas av det europeiska direktivet 2002/96/EG.

Ta reda på var du kan hitta närmaste återvinningsstation för elektriska och elektroniska produkter.

Följ den lokala lagstiftningen och släng inte dina gamla produkter i det vanliga hushållsavfallet. Genom att kassera dina gamla produkter på rätt sätt kan du bidra till att minska eventuella negativa effekter på miljö och hälsa.

Miljöinformation

Allt onödigt förpackningsmaterial har tagits bort. Vi har försökt göra paketeringen lätt att dela upp i tre olika material: kartong (lådan), polystyrenskum (buffert) och polyeten (påsar; skyddande skumskiva).

Systemet består av material som kan återvinnas och återanvändas om det monteras isär av ett specialiserat företag. Följ de lokala föreskrifterna

för kassering av förpackningsmaterial, användna batterier och gammal utrustning.



Tillverkningen av otillåtna kopior av kopieringsskyddat material, bl.a. datorprogram, filer; sändningar och ljudinspelningar; kan innebära ett brott mot copyright-lagstiftningen och därmed vara straffbart. Den här utrustningen bör inte användas i sådana syften.



Made for iPod (Skapad för iPod) och Made for iPhone (Skapad för iPhone) betyder att ett elektroniskt tillbehör har utformats för att passa särskilt med iPod eller iPhone, och har certifierats av utvecklaren för att uppfylla Apples prestandastandard. Apple ansvarar inte för den här enhetens funktion eller dess uppfyllande av standarder för säkerhet och användning. Observera att användningen av det här tillbehöret med iPod eller iPhone kan påverka den trådlösa kapaciteten. iPod och iPhone är varumärken som tillhör Apple AB, registrerad i USA och andra länder.



Specifications are subject to change without notice
© 2011 Koninklijke Philips Electronics N.V.
All rights reserved.

DS6200_10_UM_V1.1

