

# Vienmēr šeit, lai jums palīdzētu

Reģistrējiet savu preci un saņemiet atbalstu  
[www.philips.com/support](http://www.philips.com/support)



**Pārnēsājamais  
skaļrunis**

**BT50/00  
BT25/00**



Lietošanas instrukcija

**PHILIPS**

<b>1. Svarīgi.....</b>	<b>3</b>
<b>2. Jūsu pārnēsājamaais skaļrunis.....</b>	<b>4</b>
Ievads .....	4
Iepakojuma saturs .....	4
Skaļruna pārskats .....	4
<b>3. Darbības uzsākšana .....</b>	<b>5</b>
Iebūvētās baterijas uzlāde.....	5
Ieslēgšana/izslēgšana .....	5
<b>4. Atskaņošana no Bluetooth ierīcēm.....</b>	<b>6</b>
Ierīces pievienošana .....	6
Ierīces atvienošana.....	6
Ierīces atkārtota pievienošana .....	7
<b>5. Ārēju ierīču klausīšanās .....</b>	<b>7</b>
<b>6. Informācija par precī.....</b>	<b>8</b>
Pastiprinātājs .....	8
Skaļrunis.....	8
Bluetooth .....	8
Vispārīga informācija .....	8
<b>7. Darbības traucējumu novēršana .....</b>	<b>9</b>
Vispārīgi .....	9
Par Bluetooth ierīci.....	9
<b>8. Jūsu ievēribai.....</b>	<b>10</b>
Atbilstība .....	10
Rūpes par apkārtējo vidi.....	10
Preču zīmju paziņojums .....	10

# 1. Svarīgi

---



## Bridinājums

- Nekad nenoņemiet šīs ierīces korpusu.
- Nekad neeļļojiet nevienu no šīs ierīces detaļām.
- Nekad nenovietojiet šo ierīci uz citas elektriskās aparatūras.
- Sargājiet šo ierīci no tiešas saules gaismas, atklātas liesmas vai karstuma.

- Izlasiet šo lietošanas instrukciju.
- Ievērojiet visus brīdinājumus.
- Izpildiet visus norādījumus.
- Nelietojiet ierīci ūdens tuvumā.
- Neuzstādiet karstuma avotu tuvumā, piemēram, netālu no radiatora, sildītāja, krāsns vai citas ierīces (ieskaitot pastiprinātājus), kas rada siltumu.
- Lietojiet tikai ražotāja noteiktos piederumus/aksesuārus.
- Ierīces apkopi un remontu uzticiet tikai kvalificētam servisa personālam. Apkope un remonts ir nepieciešams tad, ja ierīce jebkāda veidā ir bojāta, piemēram, ir bojāts elektriskās barošanas vads vai kontaktdakša, uz ierīces ir uzlijis šķidrums vai tajā ir iekritis kāds priekšmets, ierīce ir tikusi pakļauta lietus vai mitruma iedarbībai, tā nedarbojas, kā nākas, vai arī tā ir nokritusi zemē.
- Baterijas nedrīkst pakļaut pārmērigam karstumam, piemēram, tiešiem saules stariem, ugunij u.tml.
- Ierīci nedrīkst apšļakstīt vai apliet ar nekādiem šķidrumiem.
- Nenovietojiet uz ierīces nekādus priekšmetus, kas var to apdraudēt (piemēram, ar šķidrumu pildītus priekšmetus, aizdegas sveces).



## Piezīme

- Identifikācijas datu plāksnīte atrodas ierīces apakšā.

## 2. Jūsu pārnēsājama skaļrunis

Apsveicam ar jūsu pirkumu un laipni lūdzam Philips! Lai pilnībā izmantotu Philips piedāvātā atbalsta iespējas, reģistrējiet savu preci [www.philips.com/welcome](http://www.philips.com/welcome).

### Ievads

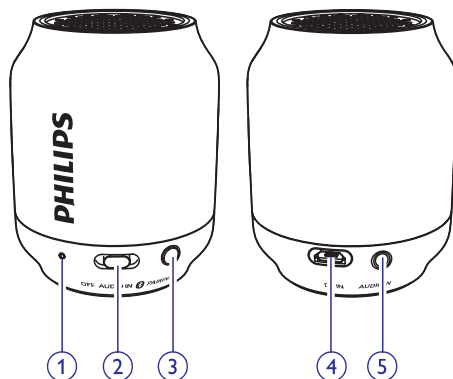
Ar šo skaļruni jūs varat klausīties audiosaturu no Bluetooth saderīgām ierīcēm vai citām ārējām ierīcēm.

### Iepakojuma saturs

Pārbaudiet un atpazīstiet iepakojuma saturu:

- Skaļrunis;
- USB vads uzlādei;
- Īsā lietošanas pamācība;
- Drošības & paziņojumu informācijas brošūra.

### Skaļruņa pārskats



#### 1. LED gaismas indikators

- Parāda baterijas vai Bluetooth savienojuma statusu.

#### 2. Avota izvēles slēdzis (Izslēgts/AUDIO IN/🔗)

- Izvēlēties Bluetooth vai audiosignāla ievades avotu AUDIO IN.
- Izslēgt skaļruni.

#### 3. PAIRING (Savienošana pāri)

- Ieslēgt Bluetooth savienošanas pāri režīmu.
- Pārtraukt Bluetooth savienojumu.

#### 4. DC IN (Līdzstrāvas ievade)

- Uzlādēt iebūvēto bateriju.

#### 5. AUDIO IN (Audiosignāla ievade)

- Pievienot ārēju audioierīci.

## 3. Darbības uzsākšana

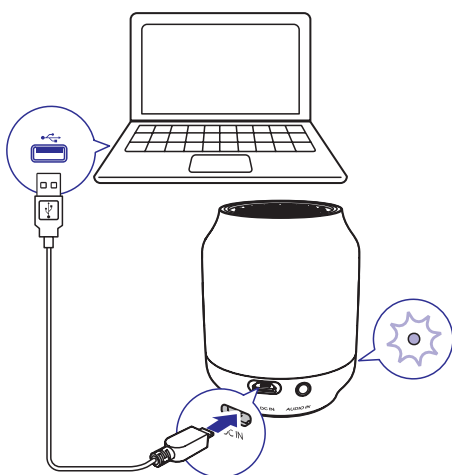
Šajā nodaļā sniegtos norādījumus vienmēr izpildiet noteiktajā secībā.

### Iebūvētās baterijas uzlāde

Skaļruņa darbības enerģiju nodrošina iebūvēta atkārtoti uzlādējama baterija.

#### Piezīme

- Pirms lietošanas pilnībā uzlādējiet iebūvēto bateriju.
- Mikro USB ligzda ir paredzēta tikai ierīces uzlādei.
- Pilnai baterijas uzlādei ir nepieciešamas apmēram divas stundas.
- Atkārtoti uzlādējamām baterijām ir ierobežots uzlādes ciklu skaits. Baterijas kalpošanas laiks un uzlādes ciklu skaits var mainīties atkarībā no lietošanas un iestatījumiem.



Pievienojiet USB vadu:

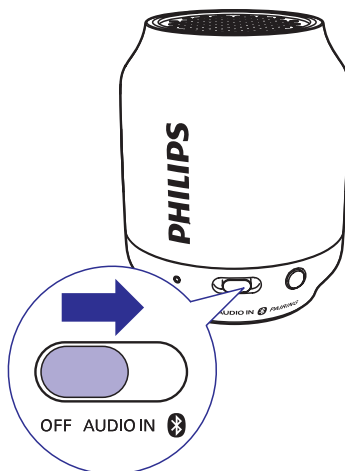
- skaļruņa ligzdai **DC IN** un
- datora USB ligzdai.

LED gaismas indikators rāda baterijas statusu.

	Notiek uzlāde	Pilnībā uzlādēta
<b>“OFF”</b> (Izslēgts) režīmā	Mirgo baltā krāsā	Nedeg
<b>“AUDIO IN”</b> (Audiosignāla ievades) režīmā	Mirgo baltā krāsā	Deg baltā krāsā
<b>“Bluetooth”</b> režīmā	Mirgo zilā krāsā vai nepārtraukti deg zilā krāsā (atkarībā no Bluetooth savienojuma statusa)	Mirgo zilā krāsā vai nepārtraukti deg zilā krāsā (atkarībā no Bluetooth savienojuma statusa)

### Ieslēgšana/izslēgšana

- Lai ieslēgtu skaļruni, pabīdīet avota izvēles slēdzi pozīcijā **AUDIO IN** vai .



- Lai izslēgtu skaļruni, pabīdīet avota izvēles slēdzi pozīcijā **OFF** (Izslēgts).

### Pārslēgšana gaidstāves režīmā

Skaļrunis automātiski pārslēdzas gaidstāves režīmā, ja:

- Bluetooth režīmā Bluetooth savienojums 15 minūtes nav aktīvs; vai
- AUDIO IN režīmā 15 minūšu laikā netiek pievienots audiosignāla ievades vads.


## 4. Atskaņošana no Bluetooth ierīcēm

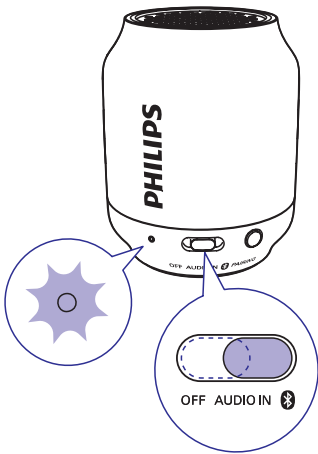
Ar šo skaļruni jūs varat klausīties audiosaturu no Bluetooth saderīgām ierīcēm.

### Piezīme

- Ierīce var saglabāt atmiņā maksimums četras pāri savienotas ierīces. Piektā pāri savienotā ierīce atmiņā aizstās pirmo savienoto ierīci.
- Jebkurš šķērslis starp šo skaļruni un Bluetooth ierīci var samazināt efektīvās darbības attālumu.
- Novietojiet skaļruni atstātus no citām elektroniskām ierīcēm, kas var radīt tā darbības traucējumus.
- Efektīvās darbības attālums starp skaļruni un pāri savienoto Bluetooth ierīci ir apmēram 10 metri.
- Pārļiecinieties, lai **AUDIO IN** ligzdai nebūtu pievienots audiosignāla ievades vads.

## Ierīces pievienošana

1. Pabīdīet avota izvēles slēdzi pozīcijā   
↳ LED gaismas indikators mirgo zilā krāsā.



2. Savā Bluetooth ierīcē aktivizējiet Bluetooth funkciju un meklējiet savienošanai pāri pieejamās Bluetooth ierīces (skatiet ierīces lietošanas instrukciju).

3. Ierīču sarakstā ierīces pievienošanai un savienošanai pāri izvēlieties **[Philips BT50]** vai **[Philips BT25]**. Ja ir nepieciešams ievadīt savienošanas pāri paroli, ievadiet "0000".  
↳ Kad Bluetooth ierīce ir veiksmīgi pievienota un ir izveidots savienojums pāri, skaļrunis divreiz nopikst. LED gaismas indikators nepārtraukti deg zilā krāsā.
  - Ja savā Bluetooth ierīcē nevarat atrast **[Philips BT50]** vai **[Philips BT25]**, nospiediet un vismaz trīs sekundes turiet nospiestu taustiņu **PAIRING** (Savienošana pāri), līdz dzirdat trīs pikstienus.
4. Sāciet audiosatura atskaņošanu Bluetooth ierīcē.

### Padoms

- Atskaņošanas vadībai izmantojiet savu Bluetooth ierīci.

## LED gaismas indikators (zils)

Indikators	Bluetooth savienojuma statuss
Mirgo ātri (2 Hz)	Savienojas pāri
Mirgo lēni (1 Hz)	Savienojas
Deg nepārtraukti	Savienots

## Ierīces atvienošana

- Nospiediet un vismaz trīs sekundes turiet nospiestu taustiņu **PAIRING** (Savienošana pāri);  
↳ Skaļrunis trīsreiz nopikst.
- Pievienotajā ierīcē izslēdziet Bluetooth funkciju; vai
- Pārvietojiet ierīci ārpus efektīvās darbības attāluma.  
↳ Skaļrunis divreiz nopikst, un LED gaismas indikators mirgo zilā krāsā.

### Piezīme

- Pirms citas Bluetooth ierīces pievienošanas vispirms atvienojiet pašreiz pievienoto ierīci.

## ... Atskaņošana no Bluetooth ierīcēm

### Ierīces atkārtota pievienošana

Ieslēdzot skaļruni, tas automātiski izveido savienojumu ar pēdējo savienoto Bluetooth ierīci. Ja tā nenotiek, savā Bluetooth ierīcē izvēlieties **[Philips BT50]** vai **[Philips BT25]**, lai sāktu savienojuma izveidi.

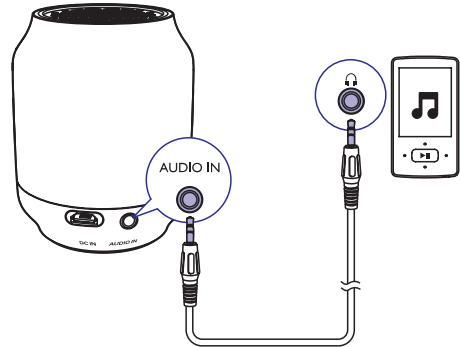
## 5. Ārēju ierīču klausīšanās

Šajā skaļrunī jūs varat klausīties arī ārēju audioierīci, piemēram, MP3 atskaņotāju.



### Piezīme

- Pārliecinieties, vai mūzikas atskaņošana caur Bluetooth ir pārtraukta.



1. Pievienojiet audiosignāla ievades vadu (nav iekļauts komplektācijā) ar 3,5 mm kontaktspraudni abos galos:
  - skaļruņa ligzdai **AUDIO IN** un
  - ārējas ierīces austiņu ligzdai.
2. Pabīdiet avota izvēles slēdzi pozīcijā **AUDIO IN**.  
↳ LED gaismas indikators iedegas baltā krāsā.
3. Sāciet audiosatura atskaņošanu ārējā ierīcē (skatiet tās lietošanas instrukciju).

## 6. Informācija par precī



### Piezīme

- Informācija par precī var tikt mainīta bez iepriekšēja brīdinājuma.

### Pastiprinātājs

Nominālā izvades jauda	2 W RMS
Frekvences reakcija	100 - 16000 Hz, $\pm 3$ dB
Signāla - trokšņa attiecība	> 70 dBA
Audio-in savienojums	300 mV (parastā) – 1600 mV (maksimālā) RMS

### Skalrunis

Skalruna pretestība	4 omi
Skalruna dzinis	4 cm pilna diapazona
Jutība	>82 dB/m/W $\pm 3$ dB/m/W

### Bluetooth

Bluetooth versija	V2.1 + EDR
Bluetooth profils	A2DP
Bluetooth frekvence	2,4 GHz – 2,48 GHz
Darbības attālums	10 m (brīvā telpā)

### Vispārīga informācija

Barošanas padeve (caur mikro USB ligzdu)	5 V, 0,5 A
Iebūvēta litija polimēru baterija	3,7 V, 365 mAh
Izmēri – galvenā ierīce (p x a x d)	61 x 76 x 61 mm
Svars – galvenā ierīce	0,1 kg



## 7. Darbības traucējumu novēršana



### Bridinājums

- Nekad nenoņemiet šīs ierīces korpusu.

Lai saglabātu garantijas derīgumu, nekad nemēģiniet remontēt ierīci pašu spēkiem.

Ja šīs ierīces lietošanas laikā rodas tās darbības traucējumi, pirms sazināties ar servisa centru, lūdzu, vispirms pārbaudiet tālāk uzskaitītos punktus. Ja problēma netiek atrisināta, dodieties uz Philips interneta vietni ([www.philips.com/support](http://www.philips.com/support)). Kad sazināties ar Philips, pārliedzieties, vai ierīce atrodas netālu un vai jums ir pieejami modeļa un sērijas numuri.

## Vispārīgi

### Nav barošanas padeves

- Uzlādējiet skaļruni.

### Nav skaņas

- Noregulējiet skaļumu pievienotajā ierīcē.
- Klausoties audiosaturu caur Bluetooth, pārliedzieties, vai **AUDIO IN** ligzdai nav pievienots audiosignāla ievades vads.
- Pārliedzieties, vai Bluetooth ierīce atrodas efektīvās darbības attāluma robežās.

### Skaļrunis nereaģē

- Uzlādējiet skaļruni.

## Par Bluetooth ierīci

### Pēc savienojuma izveides ar Bluetooth ierīci skaņas kvalitāte ir slikta

- Slikta Bluetooth uztveršana. Pārvietojiet ierīci tuvāk skaļrunim vai novāciet jebkurus šķēršļus starp ierīci un skaļruni.

### Bluetooth ierīce savienošanai pāri neuzrāda [Philips BT50] vai [Philips BT25]

- Nospiediet un vizmāz trīs sekundes turiet nospiestu taustiņu **PAIRING** (Savienošana pāri) un tad mēģiniet vēlreiz.

### Nevar izveidot savienojumu ar ierīci

- Ierīces Bluetooth funkcija nav aktivizēta. Skatiet ierīces lietošanas instrukciju, lai uzzinātu, kā aktivizēt Bluetooth funkciju.
- Skaļrunis jau ir savienots ar citu Bluetooth ierīci. Atvienojiet attiecīgo Bluetooth ierīci un tad mēģiniet vēlreiz.

### Pāri savienotā ierīce pastāvīgi pievienojas un atvienojas

- Slikta Bluetooth uztveršana. Pārvietojiet ierīci tuvāk skaļrunim vai novāciet jebkurus šķēršļus starp ierīci un skaļruni.
- Dažām ierīcēm Bluetooth savienojums var tikt automātiski deaktivizēts enerģijas taupīšanas nolūkā. Tas nenorāda uz nekādiem šī skaļruņa darbības traucējumiem.

## 8. Jūsu ievēribai

Jebkuras Gibson Innovations tieši neapstiprinātas šīs ierīces izmaiņas vai modifikācijas var liegt lietotājam ierīces turpmākas izmantošanas tiesības.

### Atbilstība

# CE 0700

Ar šo Gibson Innovations paziņo, ka šī ierīce atbilst Eiropas Savienības direktīvas 1999/5/EK pamatprasībām un citiem būtiskajiem nosacījumiem. Atbilstības deklarāciju jūs varat atrast interneta vietnē [www.philips.com/support](http://www.philips.com/support).

### Rūpes par apkārtējo vidi

#### Jūsu nolietotās ierīces un baterijas utilizācija



Jūsu ierīce ir izstrādāta un izgatavota, izmantojot augstas kvalitātes materiālus un sastāvdaļas, kurus var pārstrādāt un lietot atkārtoti.



Šis simbols uz ierīces norāda, ka ierīce atbilst Eiropas Savienības direktīvas 2012/19/ES prasībām.



Šis simbols nozīmē, ka ierīce satur iebūvētu atkārtoti uzlādējamu bateriju, uz kuru attiecas Eiropas Savienības direktīvas 2013/56/ES prasības, kas nosaka, ka bateriju nedrīkst izmest kopā ar parastiem sadzīves atkritumiem. Mēs stingri iesakām jums nogādāt savu ierīci oficiālā nolietoto ierīču savākšanas punktā vai Philips servisa centrā, lai atbilstošs speciālists izņemtu atkārtoti uzlādējamo bateriju.

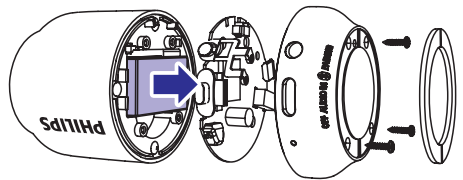
Lūdzu, noskaidrojiet informāciju par vietējo elektrisko un elektronisko ierīču un atkārtoti uzlādējamo bateriju atsevišķas savākšanas sistēmu.

Lūdzu, rīkojieties saskaņā ar vietējiem noteikumiem un nekad neizmetiet nolietotās elektroierīces un atkārtoti uzlādējamās baterijas kopā ar parastiem sadzīves atkritumiem. Pareiza nolietoto elektroierīču un atkārtoti uzlādējamo bateriju utilizācija palīdz novērst iespējamo kaitējumu apkārtējai videi un cilvēku veselībai.

### ! Uzmanību

- Iebūvētās baterijas izņemšana anulē garantiju un var iznīcināt ierīci.

Lai izņemtu iebūvēto bateriju, vienmēr nogādājiet savu ierīci pie speciālista.



### Vides aizsardzībai

Ražotājs ir izvairījies no visa nevajadzīgā iepakojuma lietošanas. Ierīces iepakojums ir izveidots tā, lai to varētu viegli sadalīt triju veidu materiālos: kartonā (kaste), putu polistirolā (amortizācijas materiāls) un polietilēnā (maisīņi, aizsargājošā loksne).

Jūsu ierīce sastāv no materiāliem, kurus ir iespējams pārstrādāt un lietot atkārtoti, ja tās izjaukšanu veic specializētā uzņēmumā. Lūdzu, ievērojiet vietējos noteikumus par iepakojuma materiālu, izlietoto bateriju un nolietoto ierīču utilizāciju.

### Preču zīmju paziņojums



“Bluetooth®” vārdiskā preču zīme un logotipi ir reģistrētas preču zīmes, kas pieder “Bluetooth SIG, Inc.”, un Gibson Innovations tās izmanto saskaņā ar licenci. Citas preču zīmes un tirdzniecības nosaukumi ir to attiecīgo īpašnieku īpašums.

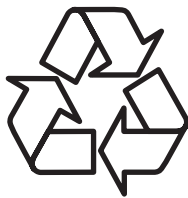


2015 © Gibson Innovations Limited. Visas tiesības patur autors.

Šo produktu ir ražojis un tas tiek pārdots ar Gibson Innovations Ltd. atbildību, un Gibson Innovations Ltd. ir garantijas sniedzējs attiecībā uz šo produktu.

Philips un Philips vairoga emblēma ir Koninklijke Philips N.V. reģistrētas preču zīmes, un Gibson Innovations Limited tās izmanto saskaņā ar Koninklijke Philips N.V. licenci.

BT25\_BT50\_00\_UM\_V3.0



Apmeklējiet Philips internetā:  
<http://www.philips.com>