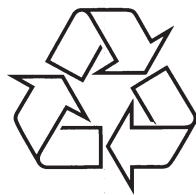


Registreerige oma toode ja saage abi kodulehelt  
[www.philips.com/welcome](http://www.philips.com/welcome)

**DC 291**



Külastage Philipsit internetis:  
<http://www.philips.com>

Eestikeelne kasutusjuhend

## 9. Probleemide lahendamine



### Hoiatus

- Ärge kunagi eemaldage seadme kesta.

Mitte ühelgi tingimusel ei tohi te üritada seadet iseseisvalt parandada, kuna see katkestab garantii. Vea tekkimisel vaadake üle allpool olevad punktid enne, kui viite seadme parandusse. Kui te ei ole võimeline lahendama tekkinud probleemi neid vihjeid järgides, vaadake Philipsi veebilehte ([www.philips.com/welcome](http://www.philips.com/welcome)). Kui võtate Philipsiga ühendust, veenduge, et teie seade on lähedal ja et teate seadme mudeli ja seerianumbrit.

### Puudub vool

- Veenduge, et seadme AC voolujuhe on korralikult ühendatud vooluringiga.
- Veenduge, et vooluringis on elekter olemas.
- Veenduge, et patareid on korrektselt sisestatud.

### Heli puudub või heli on moonutatud

- Reguleerige helitugevust.

### Seade ei reageeri

- Eemaldage seade vooluvõrgust ja ühendage see sinna mõne aja pärast tagasi.

### Raadiovastuvõtt on halb

- Liigutage seade televiisorist ning videomakist kaugemale.
- Pikendage FM antenn täielikult.

### Taimer ei tööta

- Seadistage kellaage õigesti.
- Lülitage taimer sisse.

### Kellaaja/taimeri seaded on kustutatud

- Voolujuhe on seinast eemaldatud või on toimunud elektrikatkestus.
- Seadistage kellaage / taimer uuesti.

## 8. Tehniline informatsioon



### Märkus

- Toote informatsioon võib ilma ette teatamata muutuda.

### Tehnilised andmed

#### Võimendi

Väljundi võimsus.....2 x 5 W RMS  
Sageduse vastuvõtt .....20 – 20000 Hz, -3 dB  
Müratase signaalis.....> 67 dB  
Aux sisend .....0,5 V RMS10 kilo-oomi

#### Raadio

Lainepikkuste vahemik .....87,5 – 108 Mhz  
Lainepikkuste võrgustik .....50KHz  
- Mono, 26 dB müratase signaalis .....<22 dBf  
- Stereo, 46 dB müratase signaalis .....< 43 dBf  
Otsingu tundlikkus .....< 28 dBf  
Täielik harmooniline moonutus .....< 2 %  
Müratase signaalis.....> 55 dB

#### Kõlarid

Kõlarite takistus .....4 oomi  
Kõlarite Driver.....57 mm  
Tundlikkus.....> 84 dB/m/W

### Üldine informatsioon

Vooluvõimsus .....220 – 230 V, 50 Hz  
Voolutarbivus töörežiimis .....7,5 W  
Voolutarbivus puhkerežiimis.....< 1 W  
Mõõtmed  
Peaseade (l x k x s) .....263 x 114 x 165 mm  
Kaal  
- Koos pakkematerjaliga .....2,4 kg  
- Peaseade .....1,4 kg

## Sisukord

<b>1 Oluline .....</b>	<b>4</b>	<b>6 Teised funktsioonid .....</b>	<b>16</b>
Ohutus .....	4	Äratustaimeri määramine .....	16
Märkus.....	5	Unetaimeri määramine .....	16
<b>2 Teie meelelahutussüsteem .....</b>	<b>7</b>	Ekraanipaneeli heleduse kohandamine..	17
Sissejuhatus.....	7	<b>7 Heli kohandamine .....</b>	<b>17</b>
Mis kuulub varustusse? .....	7	Helitaseme kohandamine .....	17
Ülevaade peaseadmest.....	8	Heli summutamine .....	17
Ülevaade kaugjuhtimispuldist.....	9	Eelseadistatud heliefekti valimine.....	17
<b>3 Alustamine .....</b>	<b>11</b>	Bassi võimendamine .....	17
Patareide paigaldamine .....	11	<b>8 Tehniline informatsioon .....</b>	<b>18</b>
Vooluvõrku ühendamine .....	11	Tehnilised andmed .....	18
Kellaaja ja kuupäeva seadistamine .....	12	<b>9 Probleemide lahendamine .....</b>	<b>19</b>
Sisse lülitamine .....	12		
<b>4 Taasesitamine .....</b>	<b>13</b>		
Taasesitamine			
iPodist/iPhone'st/iPadist .....	13		
Kummipadjakese paigaldamine .....	14		
Taasesitamine lisaseadmetest .....	14		
<b>5 Raadio kuulamine .....</b>	<b>15</b>		
Raadiojaamade häälestamine .....	15		
Raadiojaamade automaatne			
salvestamine .....	15		
Raadiojaamade manuaalne			
salvestamine .....	15		
Eelsalvestatud raadiojaamade			
valimine.....	15		

# 1. Oluline

## Ohutus

### Olulised ohutusalsed instruksioonid

1. Lugege neid juhendeid.
2. Hoidke juhendid alles.
3. Pöörake tähelepanu kõikidele hoiatustele.
4. Järgige kõiki juhendeid.
5. Ärge kasutage seadet vee lähedal.
6. Puhastage ainult kuiva riidetükiga.
7. Ärge blokeerige ventilatsiooniavasid. Paigaldage seadmed tootja juhendite järgi.
8. Ärge paigutage seadmeid soojusallikate (radiaator, puhur, ahi) või teiste seadmete (kaasa arvatud võimendid) lähedale, mis eraldavad soojust.
9. Kaitske voolujuhet pealeastumise eest ning ärge tõmmake seda kohast, kust juhe tuleb seadmest välja.
10. Kasutage ainult tootja poolt tehtud lisavarustust.
11. Kasutage ainult tootja poolt ettenähtud või varustusega kaasasolevat käru, alust, statiivi, klambrit või lauda. Kui Te kasutate käru, olge ettevaatlik seadme liigutamisel, et vältida vigastusi, kui seade peaks ümber kukkuma.
12. Tõmmake voolujuhe äikesetormi ajal stepslist välja või kui seadmeid ei kasutata pikema perioodi jooksul.



13. Jätke kõik parandustööd sellel alal kvalifitseeritud tehnikutele. Parandamist on vaja siis, kui seadmeid on kuidagi kahjustatud, voolujuhe on kahjustatud, seadmetele on vett peale läinud või mõni objekt peale kukkunud, seadmed on sattunud vihma või niiskuse kätte, seadmed ei funktsioneer normaalselt või seadmed on maha kukkunud.

14. Patareide kasutamise HOIATUS - Selleks, et vältida patareide lekkimist, mis võib põhjustada vigastusi inimestele, kahjustada vara või kahjustada seadet:

- Sisestage patareid õigesti, vastavalt + ja - nagu märgitus, kaugjuhtimispuhli.
- Ärge kasutage erinevaid patareisid koos (vana ja uus või süsinik ja leeliseline, jne.)
- Eemaldage patareid seadmest, kui seda ei kasutata pikema aja jooksul.
- Patareisid (patareipakki või sisestatud patareisid) ei tohi jätta liigse kuumuse kätte (nt. päikesevalgus, tuli ja sarnased).

15. Ärge tilgutage ega pritsige seadmele vedelikke.

16. Ärge asetage seadet ohuallikate lähedale (nt. vedelikega täidetud anumad, süüdatud küünlad).

17. Kui seadme lahti ühendamiseks on kasutatud pikendusjuhet, on lahti ühendatud pikendusjuhet võimalik edasi kasutada.

## Kuulamisohutus

### Kuulake esitust mõõdukal helitugevusel:

- Kõrvklappide kasutamine kõrgel helitugevusel võib kahjustada teie kuulmist. See seade võib toota heli detsibellide vahemikus, mis võib põhjustada kuulmise kadumist tavalisel inimesel, isegi kui kuulatakse vähem kui

# ... Teised funktsioonid

## Unetaimeri deaktiveerimine

1. Vajutage korduvalt klahvile **SLEEP**, kuni kuvatakse **[OFF]** (väljas).  
↳ Kui unetaimer on deaktiveeritud, siis ikoon **z<sup>z</sup>** kaob ekraanilt.

## Ekraanipaneeli heleduse kohandamine

1. Vajutage korduvalt klahvile **BRIGHTNESS/REP ALM**, et valida erinevate heledustasemetega vahel.

# 7. Heli kohandamine

## Helitaseme kohandamine

1. Vajutage taasesitamise ajal nupule **VOL +/-**, et helitaset suurendada/vähendada.

## Heli summutamine

1. Vajutage taasesitamise ajal nupule **MUTE**, et heli summutada.

## Eelseadistatud heliefekti valimine

1. Vajutage taasesitamise ajal korduvalt nupule **DSC**, et valida:
  - **[ROCK]** (rock)
  - **[JAZZ]** (jazz)
  - **[POP]** (pop)
  - **[CLASSIC]** (klassika)
  - **[FLAT]** (lame)

## Bassi võimendamine

1. Vajutage taasesitamise ajal nupule **DBB**, et dünaamilist bassivõimendust sisse või välja lülitada.  
↳ Kui DBB on aktiveeritud, kuvatakse **[DBB]**.

## 6. Teised funktsioonid

### Äratustaimer määramine

Saate seadistada kaks äratust, mis algavad erinevatel aegadel.

1. Veenduge, et olete kellaaja korrektselt määranud (vaadake peatükki "Alustamine - Kellaaja ja kuupäeva määramine").
2. Vajutage ja hoidke 2 sekundit all nuppu **ALM 1** või **ALM 2**.  
↳ **[AL 1]** või **[AL 2]** hakkavad vilkuma.
3. Kasutage ülemise paneeli **SOURCE** nuppu, et valida allikaks: iPod/iPhone/iPad, FM tüüner või helin.
4. Vajutage nuppu **ALM 1** või **ALM 2**.  
↳ Tunninäit hakkab vilkuma.
5. Vajutage korduvalt nuppe **◀** / **▶**, et määrata tunninäit.
6. Vajutage kinnitamiseks nupule **ALM 1** või **ALM 2**.  
↳ Minutinäit hakkab vilkuma.
7. Korrake samme 5-6, et määrata minutid.
8. Korrake samme 5-6, et valida, kas äratust toimub terve nädala, tööpäeval või nädalavahetusel.
9. Korrake samme 5-6, et määrata äratuse helitase.

### Nõuanne

- Kui äratuse allikaks on valitud iPodi/iPhone esitusloend, siis on teil vaja luua iTunes'is esitusloend, mille nimeks on määratud "PHILIPS", ning importida see oma iPhone'sse/iPodi.
- Kui iPodis/iPhone's ei ole ühtegi lugu esitusloendisse salvestatud, kasutatakse äratuskella helinana iPodi/iPhone alarmi.

### Äratustaimer aktiveerimine ja deaktiveerimine

1. Vajutage korduvalt nupule **ALM 1** või **ALM 2**, et aktiveerida või deaktiveerida äratustaimer.  
↳ Kui äratustaimer on aktiveeritud, kuvatakse **[▲ AL 1]** või **[▲ AL 2]**.  
↳ Kui äratustaimer on deaktiveeritud, **[▲ AL 1]** või **[▲ AL 2]** kaob.

### Äratustaimer kordamine

1. Kui äratustaimer heliseb, vajutage nupule **BRIGHTNESS/REP ALM**.  
↳ Äratustaimer heliseb taas mõne minuti pärast.

### Nõuanne

- Võite vajutada **◀** / **▶** nuppe, et muuta äratustaimer kordamise intervalli.

### Äratustaimer väljalülitamine

1. Kui äratustaimer heliseb, vajutage vastavalt nupule **ALM 1** või **ALM 2**.  
↳ Äratustaimer lülitub välja, kuid äratustaimer seadistsued jäävad samaks.

### Unetaimer määramine

Seda seadet on võimalik seadistada nii, et see lülituks automaatselt pärast kindlat ajaperioodi puhkerežiimi.

1. Vajutage korduvalt nupule **SLEEP**, et valida ajaperiood (minutites).  
↳ Kui unetaimer on aktiveeritud, kuvatakse ekraanipaneelil ikoon **zz** ning helitase väheneb järgmise 5 minuti jooksul.

## ... Oluline

minut aega. Kõrgemaid detsibellide vahemikke pakutakse neile, kes on juba kogenud mõningast kuulmise kadumist.

- Heli võib olla petlik. Aja möödudes kuulmise mugavustsoon kohaneb valjema helitugevusega. Seega pärast pikema ajalist kuulmist võib normaalsena tunduv helitugevus olla liiga valju ja kahjulik kuulmisele. Et kaitsta end selle vastu, seadke helitugevus ohutule tasemele enne, kui kuulmine kohaneb ja jätkes sinna.

### Ohutu helitugevuse leidmine:

- Seadke helitugevus madalale tasemele.
- Suurendage aeglaselt helitugevust, kuni kuulete seda mugavalt ja selgelt, ilma müra.

### Kuulake mõistliku aja jooksul:

- Pikaajaline heli kuulamine, isegi tavalisel ohutul tasemel, võib samuti põhjustada kuulmise kadumist.
- Kasutage seadet mõistlikult ja pidage vajalikke pause.

### Tagage järgmiste juhiste järgimine kõrvklappide kasutamisel:

- Kuulake mõistlikul tugevusel mõistliku aja jooksul.
- Olge hoolikas, et mitte reguleerida helitugevust, kui kuulmine kohaneb.
- Ärge keerake helitugevust valjuks nii, et te ise kuule mis ümberringi toimub.
- Olge ettevaatlik või katkestage ajutiselt kasutamine potentsiaalselt ohtlikes olukordades. Ärge kasutage kõrvklappe, kui juhite mootorsõidukit, jalgratast, rula jne. See võib põhjustada liikluses ohtliku olukorra ja on seadusevastane mitmetes riikides.

### Hoiatus

- Ärge kunagi eemaldage seadme kesta.
- Ärge kunagi määrige ühtegi seadme osa.
- Ärge kunagi asetage seadet teiste elektriliste seadmete peale.
- Hoidke seade eemal otsesest päikesevalgusest, leekidest ja kuumusest.
- Veenduge, et voolujuhtmetele ja pistikutele on kergelt võimalik juurde pääseda, et vajadusel seade vooluvõrgust kiiresti eemaldada.

### Märkus

Kõik seadmel tehtud muudatused või muutused, mis ei ole Philips Consumer Lifestyle poolt kirjalikult lubatud, võivad tühistada kasutaja õiguse seadet kasutada.



See seade on vastavuses Euroopa Ühenduse raadiointerferentsi nõuetega.



Teie toode on loodud ja toodetud kõrgkvaliteetsest materjalist ja komponentidest, mida saab taaskasutada.



Kui näete seda läbi kriipsutatud prügi konteineriga sümbolit toote peal, siis see tähendab, et see toode vastab Euroopa direktiivile 2002/96/EC.

Palun tutvuge kohalike nõuete ja võimalustega

vanade elektri- ja elektroonikaseadmete ümbertöötlemise kohta.

Palun viige end kurssi kohalele elektriliste ja elektrooniliste seadmete kogumissüsteemiga.

Ärge hävitage seda seadet harilikku majapidamisprügi hulgas. Korrektne seadmete hävitamine aitab vältida kahju keskkonnale ja inimtervisele.



Teie toode sisaldab patareisiid, mis on vastavuses Euroopa Direktiiviga 2006/66/EC ning neid ei tohi hävitada tavalise majapidamisprügi hulgas. Palun tutvuge kohalike nõuetega patareide kogumise kohta. Korrektne patareide hävitamine aitab vältida kahju keskkonnale ja inimtervisele.

### Keskkonnanalane informatsioon

Selle seadme puhul ei ole kasutatud üleliigset pakkematerjali. Pakendit on lihtne eraldada kolmeks erinevaks materjaliks: kartong (karp), polüstüreenplast (puhver), polüetüleen (kotike, kaitsev vahtplast).

Teie seade sisaldab materjale, mida on võimalik ümber töödelda ja korduvalt kasutada, kui seade on lahti võetud selleks litsentseeritud ettevõttes. Pakkematerjalide, vanade patareide ning seadmete hävitamisel järgige palun kohalikke eeskirju.



"Made for iPod", "Made for iPhone" ja "Made for iPad" tähendavad, et see elektrooniline seade on loodud spetsiaalselt ühenduma iPodiga, iPhone'iga või iPadiga ja on vastavuses Apple'i standarditega. Apple ei vastuta selle seadme toimimise eest ega selle vastavuse eest ohutuse ja regulatiivsete standarditega. Selle seadme kasutamine koos iPodi, iPhone'i või iPadiga võib mõjutada juhtmeta võrgu toimimist.

iPod ja iPhone on äriühingu Apple Inc. kaubamärgid, mis on registreeritud Ameerika Ühendriikides ja teistest riikides. iPad on äriühingu Apple Inc. kaubamärk.

**Class II sümbol:**



CLASS II seade topeltisolatsiooniga ning ilma maanduseta.

### Märkus

- Selle seadmega saab kuulata vaid FM raadiot.

### Raadiojaamade häälestamine

#### Nõuanne

- Asetage antenn võimalikult kaugelt televiisorist, videomakist või teistest kiirgusallikatest.
- Optimaalseks leviks pikendage antenn täielikult ning muutke selle asukohta.
- Tüüneri režiimis on vaikimisi seadistuseks **[STEREO]**.
- Tüüneri režiimis võite korduvalt vajutada nupule **OK**, et lülitada **[STEREO]** ja **[MONO]** vahel ning seade jätab teie valiku meelde isegi siis, kui lülitate seadme välja või vahetate allikat.

- Vajutage klahvile **TUNER**, et valida allikaks tüüner.
- Vajutage ja hoidke kauem kui 2 sekundit all **◀◀/▶▶** nuppe.
  - Kuvatakse **[Srch]** (otsing).
  - Raadio häälestub automaatselt raadiokanalile, millel on kõige tugevam signaal.
- Korrake sammu 2, et häälestada rohkem raadiojaamu.
  - Nõrga signaaliga raadiojaamadele häälestamiseks vajutage korduvalt nuppudele **◀◀/▶▶**, kuni leiata parima vastuvõtu.

### Raadiojaamade automaatne salvestamine

Teil on võimalik salvestada maksimaalselt kuni 20 raadiojaama.

- Vajutage ja hoidke tüüneri režiimis kauem kui 2 sekundit all **SET TIME/PROG** nuppu, et aktiveerida automaatne salvestamise režiim.
  - Kuvatakse **[AUTO]** (automaatne otsing).
  - Seade salvestab automaatselt piisava tugevusega raadiojaamad.
  - Esimesena salvestatud raadiojaama hakatakse automaatselt taasesitamata.

### Raadiojaamade manuaalne salvestamine

Teil on võimalik salvestada maksimaalselt kuni 20 raadiojaama.

- Häälestuge raadiojaamale.
- Vajutage nupule **SET TIME/PROG**, et aktiveerida salvestamise režiim.
- Vajutage nuppudele **◀◀/▶▶**, et määrata raadiojaamale number.
- Vajutage kinnitamiseks klahvile **SET TIME/PROG**.
- Korrake eelpool mainitud samme, et salvestada teised jaamad.

#### Nõuanne

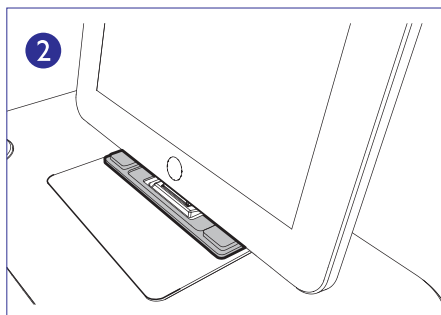
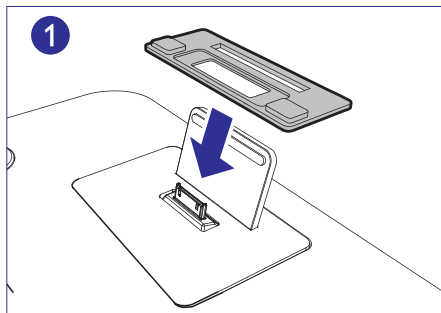
- Salvestatud kanali ülekirjutamiseks salvestage uus kanal vana kanali peale.
- FM stereo või FM mono valimiseks vajutage nupule **OK**.

### Eelsalvestatud raadiojaamade valimine

- Vajutage nuppudele **◀◀/▶▶**, et valida eelnevalt seadistatud raadiojaama number.

### Kummipadjakese paigaldamine

Kui tarvis, paigaldage kaasasolev kummipadjake, et hoida iPadi/iPad 2-te aluse peal stabiilsena.



### iPodi/iPhone/iPadi laadimine

#### Märkus

- Värvilise ekraaniga iPod, iPod classic ja videoga iPod ei ole alusega täielikult ühilduvad ning neid ei saa selle kaudu laadida.
- Kui seade on ühendatud vooluvõrku, hakkab alusega ühendatud iPod/iPhone/iPad laadima.

#### Nõuanne

- Mõnede iPodi mudelite puhul võib kuluda kuni minut, enne kui kuvatakse laadimisindikaator.
- Kui kellaega ei ole manuaalselt seadistatud, siis kellradio sünkroniseerib kellaaja automaatselt iPhone'st/iPodist/iPadist.

### Taasesitamine lisaseadmetest

Teil on võimalik kuulata välist heliseadet selle seadme kaudu.

1. Vajutage nupule **MP3 LINK**, et valida allikaks MP3 link.
2. Ühendage MP3 link kaabel:
  - **MP3 LINK** pesaga (3.5mm) seadme taga.
  - Kõrvaklappide pesaga välisel heliseadmel.
3. Alustage välise heliseadme taasesitamist (lugege seadme kasutusjuhendit).

Õnnitleme teid ostu puhul ning tere tulemast Philipsisse!

Et täielikult osa saada Philipsi poolt pakutavatest võimalustest, siis registreerige oma toode aadressil [www.philips.com/welcome](http://www.philips.com/welcome).

### Sissejuhatus

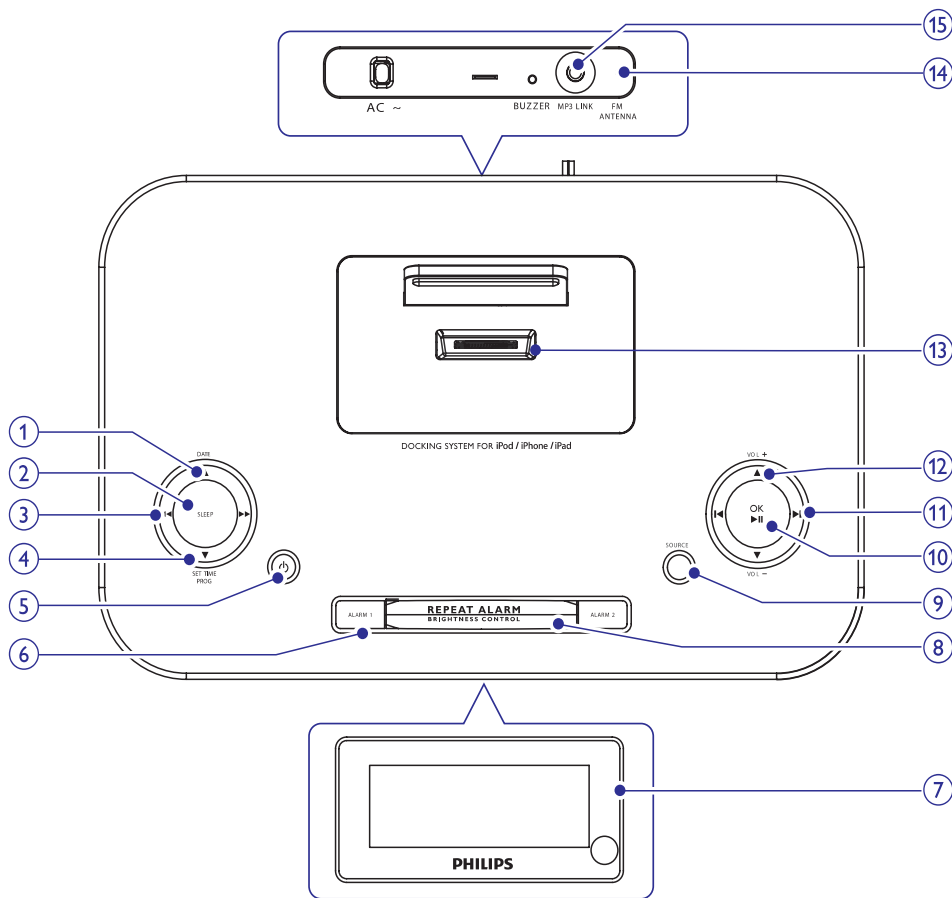
Selle seadmega saate nautida heli iPodist, iPhone'st, iPadist, raadiost või teistest välistest seadmetest. Te saate ka raadio, iPodi, iPhone või iPadi määrata äratustaimeriks. Te saate määrata kaks äratustaimerit, mis toimivad erinevatel aegadel.

### Mis kuulub varustusse?

Kontrollige üle ja tuvastage, kas varustusega on kaasas järgmised asjad:

- Peaseade
- Kaugjuhtimispuul
- 1 x MP3 link kaabel
- Kasutusjuhend
- Kiire alustamise juhend
- Kummipadjake iPadi jaoks

### Ülevaade peaseadmest



#### 1. ▲ / DATE

- Kellaaja ja kuupäeva kuvamine.

#### 2. SLEEP

- Unetaimeri seadistamine.

#### 3. ◀▶

- Otsing helifaili piires.
- Raadiojaamale häälestamine.

#### 4. ▼ / SET TIME/ PROG

- Kellaaja ja kuupäeva määramine.
- Raadiojaamade programmeerimine.

#### 5. ⏻

- Seadme sisse või puhkerežiimi lülitamine.
- Unetaimeri deaktiveerimine.
- Äratuse peatamine.

## 4. Taasesitamine

### Taasesitamine iPodist/iPhone'st/iPadist

Saate selle seadmega nautida heli iPodist/iPhone'st/iPadist.

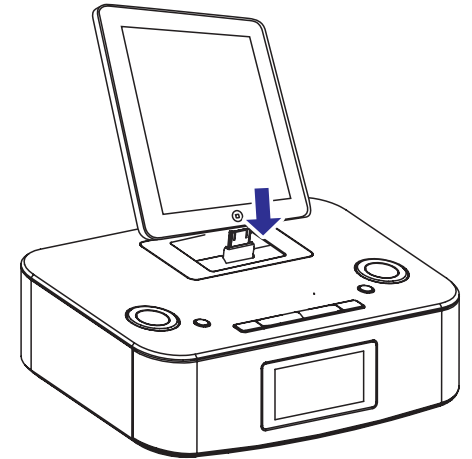
### Ühilduvad iPodi/iPhone/iPadi versioonid

See seade on ühilduv järgmiste iPodi/iPhone/iPadi mudelitega:

- iPod nano (1. generatsioon)
- iPod nano (2. generatsioon)
- iPod nano (3. generatsioon)
- iPod nano (4. generatsioon)
- iPod nano (5. generatsioon)
- iPod nano (6. generatsioon)
- iPod touch (1. generatsioon)
- iPod touch (2. generatsioon)
- iPod touch (3. generatsioon)
- iPod touch (4. generatsioon)
- iPod Mini
- iPhone
- iPhone 3G
- iPhone 3GS
- iPhone 4
- iPad

### iPodi/iPhone'i/iPadi kuulamine

1. Vajutage nupule **DOCK**, et valida allikaks iPod/iPhone/iPad.
2. Asetage iPod/iPhone/iPad alusele.



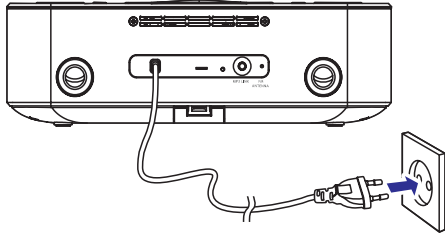
- Taasesitamise ajutiseks peatamiseks/taastamiseks vajutage nupule **OK / ▶||**.
- Järgmise/eelmise loo juurde liikumiseks vajutage nuppudele **◀ / ▶**.
- Taasesitamise ajal otsimiseks vajutage ja hoidke all nuppe **◀◀ / ▶▶**, seejärel vabastage need, et taastada normaalne taasesitus.
- Eelmisesse iPodi/iPhone menüüsse naasmiseks vajutage nupule **MENU**.
- Menüüs liikumiseks kasutage nuppe **◀ / ▶**.
- Valiku kinnitamiseks vajutage nupule **OK / ▶||**.  
↳ Kui 10 sekundi jooksul ei vajutata ühelegi nupule, siis nupp **OK / ▶||** toimib kui taasesitamise/ajutise peatamise klahv.



## ... Alustamine

### Märkus

- Tüübiplaat asub seadme all.



- Ühendage voolukaabel seinakontaktiga.

### Kellaaja ja kuupäeva seadistamine

- Vajutage ja hoidke puhkerežiimis rohkem kui 2 sekundit all **SET TIME/PROG** nuppu.  
↳ Tunninäit hakkab vilkuma.
- Kasutage nuppu **OK / ►►**, et valida tunni formaat 24H või 12H.
- Kasutage nuppe **◀◀ / ►►**, et määrata tunninäit.
- Vajutage kinnitamiseks nupule **SET TIME/PROG**.  
↳ Minutinäit hakkab vilkuma.
- Korrake samme 3-4, et määrata minutid, aasta, kuu ja päeva.

### Nõuanne

- 12 tunni formaadis kuvatakse **[MONTH--DAY]**.
- 24 tunni formaadis kuvatakse **[DAY--MONTH]**.

### Sisse lülitamine

- Vajutage nupule **POWER**.  
↳ Seade lülitub viimasele valitud allikale.

### Puhkerežiimi lülitamine

- Vajutage taas nupule **POWER**, et lülitada seade puhkerežiimi.  
↳ Ekraanile kuvatakse kellaeg ja kuupäev (kui määratud).

## ... Teie meelelahutussüsteem

### 6. ALARM1/ ALARM2

- Äratustaimer määramine.
- Äratustooni välja lülitamine.
- Äratuse seadistuste vaatamine.

### 7. Ekraanipaneel

- Hetkestaatus kuvamine.

### 8. REPEAT ALARM/ BRIGHTNESS CONTROL

- Äratuse kordamine.
- Ekraani heleduse kohandamine.

### 9. SOURCE

- Valib allika: iPod/iPhone/iPad, raadio või MP3 link.

### 10. OK / ►►

- iPodi/iPhone/iPadi taasesitamise alustamine või katkestamine.
- Valiku kinnitamine.
- FM stereo või FM mono valimine.

### 11. ◀◀ / ►►

- Eelmise või järgmise helifaili juurde liikumine.
- Eelsalvestatud raadiojaama valimine.
- Kellaaja kohandamine.

### 12. VOL +/-

- Helitugevuse kohandamine.

### 13. Pesa iPodi/iPhone/iPadi ühendamiseks

- iPodi/iPhone/iPadi laadimine.

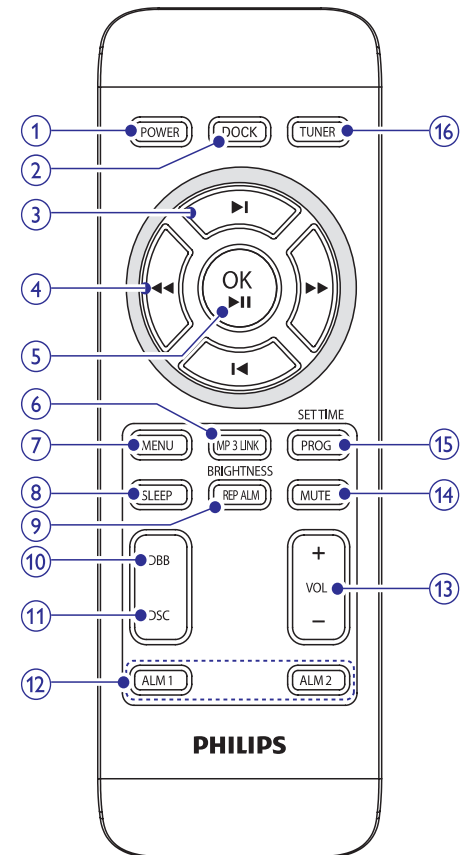
### 14. FM antenn

- Raadiovastuvõtu parandamine.

### 15. MP3 – LINK

- Pesa välise heliseadme jaoks.

### Kaugjuhtimispult



### 1. POWER

- Seadme sisse või puhkerežiimi lülitamine.
- Unetaimeri deaktiveerimine.
- Äratuse peatamine.

### 2. DOCK

- iPodi/iPhone'i/iPadi valimine allikaks.

## ... Teie meelelahutussüsteem

### 3. ⏪/▶

- Eelmise või järgmise helifaili juurde liikumine.
- Eelsalvestatud raadiojaama valimine.
- iPodi/iPhone/iPadi menüüs navigeerimine.
- Kellaaja kohandamine.

### 4. ◀/▶

- Otsing helifaili piires.
- Raadiojaamale häälestamine.

### 5. OK / ▶

- iPodi/iPhone/iPadi taasesitamise alustamine või katkestamine.
- Valiku kinnitamine.
- FM stereo või FM mono valimine.

### 6. MP3 – LINK

- Pesa välise heliseadme jaoks.

### 7. MENU

- iPhone/iPodi menüü valimine.

### 8. SLEEP

- Unetaimeri seadistamine.

### 9. BRIGHTNESS/ REP ALM

- Ekraanipaneeli heleduse kohandamine.
- Äratuse kordamine.

### 10. DBB

- Dünaamilise bassivõimendi sisse ja välja lülitamine.

### 11. DSC

- Eelseadistatud heliseadistuste valimine.

### 12. ALM1/ ALM2

- Äratustaimer määramine.
- Äratustooni välja lülitamine.
- Äratuse seadistuste vaatamine.

### 13. VOL +/-

- Helitugevuse kohandamine.

### 14. MUTE

- Heli summutamine.

### 15. SET TIME/ PROG

- Kellaaja ja kuupäeva määramine.
- Raadiojaamade programmeerimine.

### 16. TUNER

- Tüüneri valimine allikaks.

## 3. Alustamine

### ! Hoiatus

- Seadme käsitlemine teisiti, kui siin ette nähtud, võib põhjustada ohtlikku kiirgust või teisi ohtlikke käitlusi.

Järgige alati selles peatükis olevaid juhendeid järjekorras.

Kui võtate Philipsiga ühendust, küsitakse teilt seadme mudeli ja seerianumbrit. Mudeli number ja seerianumber on seadme all. Kirjutage need numbrid siia:

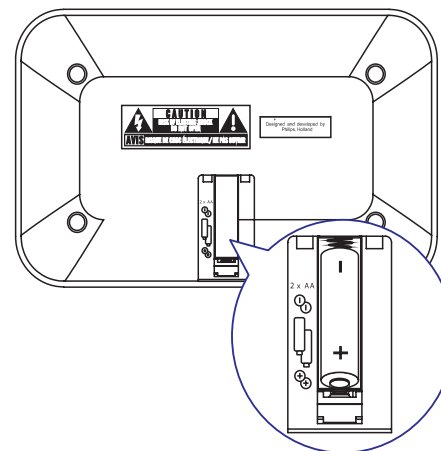
Mudeli number: \_\_\_\_\_

Seerianumber: \_\_\_\_\_

### Patareide paigaldamine

### ☰ Märkus

- Seadme vooluga varustamisel kasutage vaid AC voolu.



1. Avage patareisahtel.
2. Sisestage 2 x R6/UM-3/AA patareid õigete polaarsustega (+/-).

### 3. Sulgege patareisahtel.

### ! Hoiatus

- Kui te ei kasuta kaugjuhtimispulti pikema aja jooksul, eemaldage patareid kaugjuhtimispuldist.
- Patareid sisaldavad keemilisi koostisosi ning neid tuleb korrektselt hävitada.
- Keemilised ühendid - võibolla peate seadet eriliselt käsitsema. Vaadake lisainformatsiooni saamiseks lehekülge [www.dtsc.ca.gov/hazardouswaste/perchlorate](http://www.dtsc.ca.gov/hazardouswaste/perchlorate).

### ! Hoiatus

- Plahvatusoht! Hoidke patareid eemal kuumusest, päikesevalgusest ja tulest. Ärge kunagi visake patareid tulle.

### ☰ Märkus

- Valige enne korrektne allikas, kui kaugjuhtimispuldil mõnele nupule vajutate.

### Vooluvõrku ühendamine

### ! Hoiatus

- Risk kahjustada toodet! Veenduge, et vooluvõrgu pingeline on võrdne pingega, mis on märgitud seadme taha või alla.
- Elektrilöögi saamise oht! Kui eemaldate seadme vooluvõrgust, tõmmake alati pistikust. Ärge kunagi tõmmake juhtmet.
- Enne, kui ühendate voolujuhtme, veenduge, et olete teinud kõik vajalikud ühendused.