

Завжди готові Вам допомогти

Зареєструйте свій виріб і отримайте підтримку тут:
www.philips.com/support



AZ215

AZ216



Посібник користувача

PHILIPS

Зміст

1	Безпека	2
----------	----------------	----------

2	Примітка	3
----------	-----------------	----------

3	Програвач компакт-дисків	4
	Вступ	4
	Комплектація упаковки	4
	Огляд головного блока	5

4	Початок роботи	6
	Під'єднання до джерела живлення	6
	Увімкнення	7
	Вимкнення	7

5	Відтворення	8
	Відтворення диска	8
	слухати FM-радіо	8
	Відтворення із зовнішнього пристрою	9
	Регулювання гучності	9
	Увімкнення або вимкнення режиму динамічного підсилення низьких частот	9

6	Параметри відтворення	10
	Керування відтворенням	10
	Програмування доріжок	10

7	Інформація про виріб	11
	Технічні характеристики	11
	Догляд	12

8	Усунення несправностей	13
----------	-------------------------------	-----------

1 Безпека

Попереджувальні символи



Символ блискавки вказує на те, що всередині пристрою є неізолювані матеріали, які можуть спричинити ураження електричним струмом. Щоб убезпечити себе та інших користувачів пристрою, не розбирайте корпус.

Знак оклику вказує на функції, використовувати які слід лише після ретельного ознайомлення з відповідними інструкціями для уникнення проблем у роботі чи обслуговуванні пристрою.

ПОПЕРЕДЖЕННЯ. Щоб зменшити ризик ураження електричним струмом, пристрій слід оберегати від впливу дощу чи вологи, а також не ставити на нього посудини з рідиною, наприклад вази.

УВАГА! Для запобігання ураженню електричним струмом вставляйте широкий контакт штекера у широкий роз'єм до упору.



Попередження

- Ніколи не знімайте корпус виробу.
- Деталі цього виробу не можна змащувати.
- Не дивіться на промені лазера всередині виробу.
- Ніколи не ставте виріб на інше електричне обладнання.
- Зберігайте виріб подалі від прямих сонячних променів, джерел відкритого вогню або тепла.
- Слідкуйте за тим, щоб кабель живлення, штекер чи адаптер завжди можна було легко від'єднати від мережі.

- Уникайте витікання чи розбризкування води на пристрій.
- Не ставте на пристрій жодних речей, які можуть пошкодити його (наприклад, ємності з рідиною, запалені свічки).

- Якщо для вимикання пристрою використовується штепсельна вилка або ШТЕПСЕЛЬ, слід стежити за його справністю.
- Довкола пристрою має бути достатньо вільного простору для вентиляції.
- **ПОПЕРЕДЖЕННЯ** щодо використання батареї – Для запобігання витіканню батареї, що може спричинити тілесні ушкодження, пошкодження майна чи пристрою:
 - Встановлюйте батареї належним чином, враховуючи значення полярності + та -, як це вказано на пристрої.
 - Батареї (комплект батарей або вставлені батареї) слід оберегати від надмірного тепла, наприклад сонячних променів, вогню тощо.
 - Якщо Ви не плануєте користуватися пристроєм тривалий час, батареї слід вийняти.
- Використовуйте лише приладдя, вказане виробником.



Увага!

- Невідповідне використання засобів керування, виконання налаштувань чи функцій без дотримання вказівок цього посібника може призвести до шкідливого лазерного опромінення або спричинити виникнення небезпечних ситуацій.

2 Примітка

Внесення будь-яких змін чи модифікації цього пристрою, які не є позитивно схвалені компанією Gibson Innovations, можуть позбавити користувачів права користуватися цим пристроєм.



Цей виріб відповідає усім вимогам Європейського Союзу щодо радіоперешкод.

Утилізація старого виробу



Виріб виготовлено з високоякісних матеріалів і компонентів, які можна переробити та використувувати повторно.



Цей символ на виробі означає, що цей виріб відповідає вимогам Директиви ЄС 2012/19/EU. Дізнайтеся про місцеву систему розділеного збору електричних та електронних пристроїв. Дотримуйтеся місцевих правил і не утилізуйте цей виріб зі звичайними побутовими відходами. Належна утилізація старих виробів допоможе запобігти негативному впливу на навколишнє середовище та здоров'я людей.

Інформація про довкілля

Для упаковки виробу було використано лише потрібні матеріали. Ми подбали про те, щоб упаковку можна було легко розділити на три види матеріалу: картон (коробка), папір (амортизуючий матеріал) та поліетилен (пакети, захисний пінопластовий лист). Система містить матеріали, які в розібраному вигляді можна здати на переробку та повторне використання у відповідний центр.

Утилізуйте пакувальні матеріали, використані батареї та непотрібні пристрої відповідно до місцевих правових норм.

На пристрої є такі етикетки:



Символ пристрою класу II



Цей символ означає, що пристрій має подвійну ізоляцію.

Примітка

- Табличка з даними знаходиться на дні пристрою.

3 Програвач КОМПАКТ-ДИСКІВ

Вступ

Завдяки цьому пристрою можна:

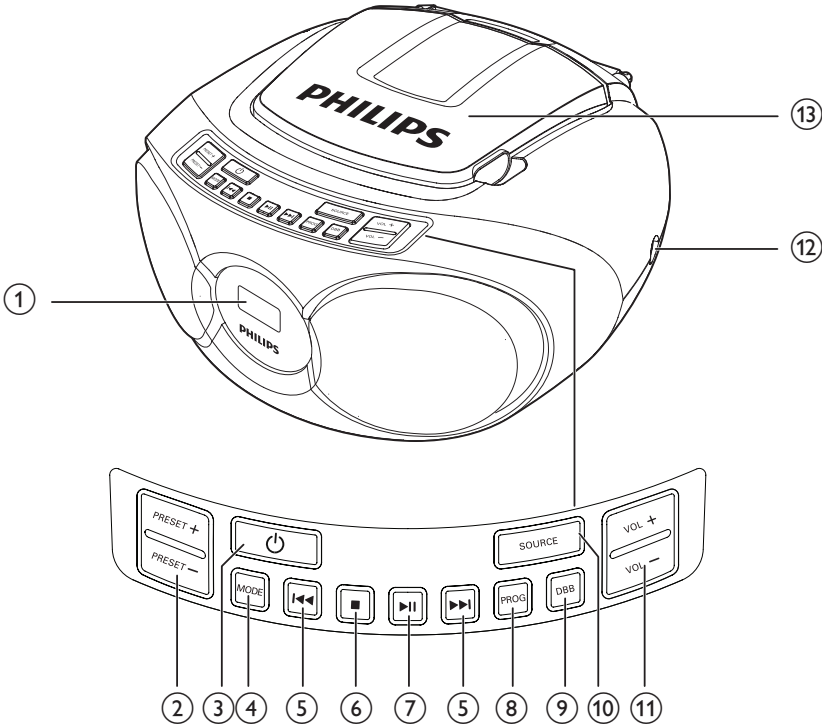
- насолоджуватися аудіо на дисках та інших зовнішніх пристроях;
- прослуховувати FM-радіостанції

Комплектація упаковки

Перевірте вміст упакування:

- Головний блок
- Кабель змінного струму
- Короткий посібник користувача
- Техніка безпеки та важлива інформація

Огляд головного блока



① Індикаторна панель

② PRESET -/PRESET +

- Вибір попередньо встановленої радіостанції.

③ 

- Увімкнення або вимкнення магнітоли.

④ MODE

- Вибір режиму повторюваного чи довільного відтворення.

⑤ 

- Перехід до попередньої або наступної доріжки.
- Пошук у межах доріжки.

⑥ 

- Зупинка відтворення.
- Видалення програми.

⑦ 

- Відтворення або призупинення відтворення.

⑧ PROG

- Програмування доріжок.
- Програмування радіостанцій.

⑨ DBB

- Увімкнення або вимкнення режиму підсилення низьких частот.

⑩ SOURCE

- Вибір джерела.

⑪ VOL -/VOL +

- Регулювання гучності.

⑫ AUDIO-IN

- Під'єднання до зовнішнього аудіопристрою.

⑬ Відсік для диска

4 Початок роботи

Завжди виконуйте вказівки у цьому розділі із вказаною послідовністю.

Якщо Ви звернетесь до Philips, Вас запитатимуть модель та серійний номер пристрою.

Модель та серійний номер вказано знизу на програвачі. Запишіть тут цифри:

№ моделі _____

Серійний номер _____

Під'єднання до джерела живлення

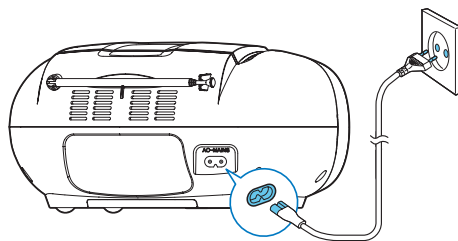
Пристрій може працювати як із живленням від батарей, так від мережі змінного струму.

Мережа змінного струму

Попередження

- Ризик пошкодження виробу! Перевіряйте, чи напруга в мережі відповідає значенню напруги, вказаному на задній або нижній панелях пристрою.
- Небезпека ураження електричним струмом! Від'єднуючи кабель змінного струму, завжди тягніть за штекер або адаптер. Ніколи не тягніть за кабель.

- 1 Налаштуйте селектор напруги в нижній частині блока відповідно до напруги в мережі.
- 2 Під'єднайте кабель змінного струму до:
 - роз'єму AC ~ на пристрої;
 - розетки на стіні.



Живлення від батарей

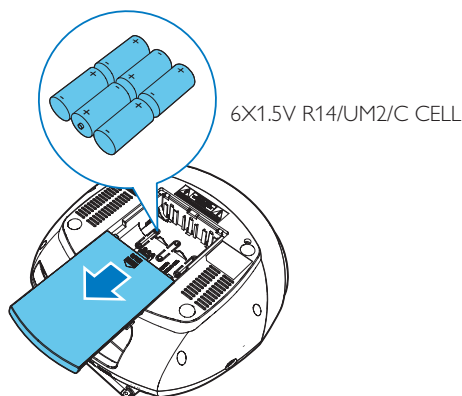
Увага!

- Ризик вибуху! Тримайте батареї подалі від джерела тепла, сонячних променів або вогню. Ніколи не утилізуйте батареї у вогні.
- Батареї можуть містити хімічні речовини, тому утилізуйте їх належним чином.

Примітка

- Батареї не постачаються у комплекті з аксесуарами.

- 1 Відкрийте батарейний відсік.
- 2 Вставте 6 батарей (типу R14/UM2/C Cell), враховуючи відповідні значення полярності (+/-), як зображено на малюнку.
- 3 Закрийте батарейний відсік.



Увімкнення

Натисніть Φ , щоб увімкнути магнітолу.

Перехід у режим очікування

- У разі відсутності аудіосигналу понад 15 хвилин магнітола автоматично переходить у режим очікування.
- У разі зупинення відтворення у режимі CD понад 15 хвилин магнітола автоматично переходить у режим очікування.
- Натискайте **▶||** для увімкнення пристрою із режиму очікування.

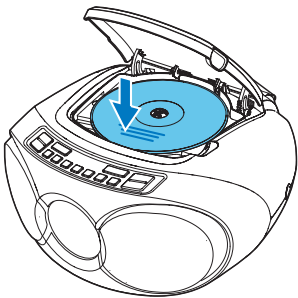
Вимкнення

Натисніть кнопку Φ ще раз, щоб вимкнути магнітолу.

5 Відтворення

Відтворення диска

- 1 Кілька разів натисніть **SOURCE**, щоб вибрати джерело CD.
- 2 Підніміть кришку, щоб відкрити відділення для дисків.
- 3 Вставте диск написом догори, після чого закрийте відділення для дисків.
- 4 Для відтворення натисніть **▶||**.
 - Щоб призупинити або відновити відтворення, натисніть кнопку **▶||**.
 - Щоб зупинити відтворення, натисніть кнопку **■**.
 - Щоб вибрати доріжку, натисніть **◀◀ / ▶▶**.
 - Щоб виконати пошук у межах доріжки, натисніть та утримуйте кнопку **◀◀ / ▶▶**, після чого відпустіть її, щоб відновити звичайне відтворення.



слухати FM-радіо



Примітка

- Встановіть антену якомога далі від телевізора та іншого джерела випромінювання.
- Для кращого прийому сигналу розкладіть антену повністю і поставте її у місці з хорошим надходженням сигналу.

- 1 Кілька разів натисніть **SOURCE**, щоб вибрати джерело FM.
- 2 Щоб налаштувати потрібну радіостанцію, натисніть **◀◀ / ▶▶**.
 - Натисніть та утримуйте **◀◀ / ▶▶** понад дві секунди.
 - ↳ Радіо автоматично налаштується на станцію з хорошим прийомом сигналу.

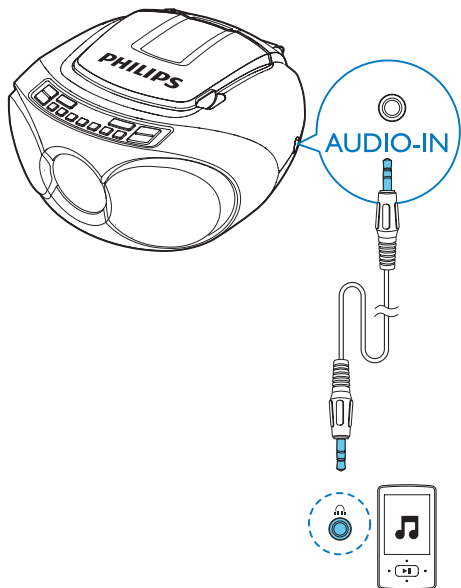
Програмування радіостанцій вручну

- 1 Налаштуйте радіостанцію.
- 2 Щоб увімкнути режим програми, натисніть **PROG**.
 - ↳ На екрані відображається "PXX" ("XX" означає число 01-20)
- 3 Натисніть **PRESET -/PRESET +**, щоб вибрати номер від 1 до 20 для цієї радіостанції, після чого натисніть **PROG** для підтвердження.
 - ↳ З'явиться попередньо встановлений номер і частота попередньо встановленої станції.
- 4 Щоб запрограмувати інші радіостанції, повторіть кроки 1–3.

Відтворення із зовнішнього пристрою

За допомогою цього пристрою можна також прослуховувати вміст зовнішнього аудіопристрою, наприклад MP3-програвача.

- 1 Кілька разів натисніть кнопку **SOURCE**, щоб вибрати потрібне джерело аудіосигналу.
↳ На екрані відображається **[AU]**.
- 2 Під'єднайте кабель вхідного аудіосигналу (не входить у комплект) до:
 - роз'єму **AUDIO IN** на магнітолі;
 - роз'єму для навушників на зовнішньому пристрої.
- 3 Розпочніть відтворення на зовнішньому пристрої (див. посібник користувача цього пристрою).



Примітка

- Роз'єм **AUDIO IN** не призначено для навушників.

Регулювання гучності

Для регулювання гучності під час відтворення натискайте **VOL -/VOL +**.

Увімкнення або вимкнення режиму динамічного підсилення низьких частот

Натисніть кілька разів кнопку **DBB**, щоб увімкнути чи вимкнути режим динамічного підсилення низьких частот.

6 Параметри відтворення

Керування відтворенням

У режимі компакт-диска можна керувати відтворенням за допомогою поданих нижче кнопок.

⏮ / ⏭ Натискайте та утримуйте для швидкої перемотки доріжки вперед або назад під час відтворення, а потім відпустіть для відновлення відтворення.

▶ || Відтворення або призупинення відтворення.

■ Зупинка відтворення.

MODE **[REP]**: повторюване відтворення поточної доріжки.
[REP ALL]: повторюване відтворення усіх доріжок.
[SHUF]: довільне відтворення доріжок.
Щоб повернутися до звичайного відтворення, натискайте кілька разів, поки піктограми повторюваного відтворення не зникнуть.

Порада

- Під час відтворення запрограмованих доріжок можна вибрати лише **[REP]** та **[REP ALL]**.

Програмування доріжок

Можна запрограмувати до 20 доріжок.

- 1 Щоб зупинити відтворення, натисніть **■**.
- 2 Щоб увімкнути режим програмування, натисніть **PROG**.
↳ З'явиться індикація **[P01]**.
- 3 Натисніть **⏮ / ⏭**, щоб вибрати доріжку, а потім натисніть **PROG** для підтвердження.
- 4 Щоб запрограмувати інші доріжки, повторіть кроки 3-4.
- 5 Щоб відтворити запрограмовані доріжки, натисніть **▶ ||**.
 - Щоб видалити програму, у режимі зупинки відтворення натисніть **■**.

7 Інформація про виріб



Примітка

- Інформація про виріб може бути змінена без попередження.

Технічні характеристики

Підсилювач

Номинальна вихідна потужність	3 Вт
Частота відповіді	80 Гц – 16 000 Гц, +/-3 дБ
Співвідношення "сигнал-шум"	>72 дБ (A)
Повне гармонійне викривлення	<1 %
Аудіовхід	600 мВ RMS 20 кОм

Диск

Тип лазера	Напівпровідник
Діаметр диска	8/12 см
Підтримувані диски	CD-DA, CD-R, CD-RW
Цифроаналоговий перетворювач аудіо	24 біт, 44,1 кГц
Повне гармонійне викривлення	<1 %
Частота відповіді	80 Гц – 16 000 Гц, +/-3 дБ
Співвідношення "сигнал-шум"	>72 дБ (A)

Тюнер

Діапазон налаштування	FM: 87,5-108 МГц
Крок сітки налаштування	50 кГц
Попередньо встановлені станції	20
Чутливість	
- Моно, співвідношення "сигнал-шум" 26 дБ	< 22 дБф
- Stereo, співвідношення "сигнал-шум" 46 дБ	< 50 дБф
Вибірковість пошуку	< 26 дБф
Повне гармонійне викривлення	< 3%
Співвідношення "сигнал-шум"	> 60 дБ

Загальна інформація

Живлення	
- Мережа змінного струму	220-240 В змінного струму, 50/60 Гц
- Батарея	9 В змінного струму, 6 x 1,5 В типу "таблетка" R14/UM2/C Cell
Споживання електроенергії під час експлуатації	10 Вт
Споживання електроенергії в режимі очікування	< 0,5 Вт
Розміри	
- Головний блок (Ш x В x Г)	252 x 124 x 232 мм
Вага	
- Головний блок	1 кг
- З упакованням	1,6 кг

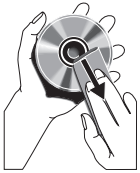
Догляд

Чищення корпусу

- Чистіть корпус м'якою ганчіркою, трохи змоченою м'яким засобом для чищення. Не використовуйте засобів для чищення із вмістом спирту, денатурату чи абразивних речовин.

Догляд за дисками

- Чистіть диски ганчіркою для чищення. Витирайте їх від центру до країв.



- Не користуйтеся розчинними засобами (наприклад, бензолом, розчинником), очищувальними засобами або антистатичними аерозолями, доступними на ринку.

Чищення дискової лінзи

- Після тривалого використання дискова лінза може забруднитися. Для забезпечення якісного відтворення чистіть дискову лінзу засобом для чищення дискових лінз Philips чи будь-яким іншим засобом для чищення, доступним на ринку. Дотримуйтесь інструкцій, які додаються до засобу для чищення.

8 Усунення несправностей



Попередження

- У жодному разі не знімайте корпус пристрою.

Щоб зберегти дію гарантії, ніколи не намагайтеся самостійно ремонтувати систему.

Якщо під час використання пристрою виникають певні проблеми, перш ніж звертатися до центру обслуговування, скористайтеся наведеними нижче порадами. Якщо це не вирішить проблему, відвідайте веб-сайт компанії Philips (www.philips.com/support). Коли Ви звертаєтесь до компанії Philips, пристрій, номер моделі та серійний номер мають бути під руками.

Відсутнє живлення

- Перевірте, чи кабель живлення під'єднано належним чином.
- Перевірте наявність живлення в розетці змінного струму.
- Перевірте, чи батареї вставлено належним чином.

Немає звуку або низька якість звуку

- Налаштуйте гучність.

Пристрій не працює

- Від'єднайте та під'єднайте штекер змінного струму, після чого увімкніть пристрій знову.
- Для економії енергії пристрій автоматично вимикається через 15 хвилин після закінчення відтворення доріжки, якщо не виконується жодних операцій.

Диска не знайдено

- Вставте диск.
- Перевірте, чи диск вставлено написом догори.

- Зачекайте, поки з лінзи не зникне волога.
- Замініть або почистіть диск.
- Використовуйте фіналізований компакт-диск або диск відповідного формату.

Поганий радіосигнал

- Перемістіть пристрій подаль від телевізора або інших джерел випромінювання.
- Розкладіть FM-антену повністю.



2016 © Gibson Innovations Limited. All rights reserved.

This product has been manufactured by, and is sold under the responsibility of Gibson Innovations Ltd., and Gibson Innovations Ltd. is the warrantor in relation to this product.

Philips and the Philips Shield Emblem are registered trademarks of Koninklijke Philips N.V. and are used under license.

AZ215/AZ216_12_UM_V3.0

