

# Aina apuna

Rekisteröi tuote, voit käyttää tukipalvelua osoitteessa  
[www.philips.com/support](http://www.philips.com/support)



MCM2320



# Käyttöopas

**PHILIPS**



# Sisällysluettelo

---

<b>1 Tärkeää</b>	<b>2</b>
Turvallisuus	2
Huomautus	2

---

<b>2 Mikromusiikkijärjestelmäsi</b>	<b>4</b>
Johdanto	4
Toimituksen sisältö	4
Päälaitteen yleiskuvaus	5
Kaukosäätimen yleiskuvaus	6

---

<b>3 Television käyttäminen</b>	<b>7</b>
Kaiuttimien liittäminen	7
Virran kytkeminen	7
Kaukosäätimen valmisteleminen	8
Toimintojen esittely	8
Virta kytketty	8
Kellonajan asettaminen	8
Lähteen valitseminen	9

---

<b>4 Toistaminen</b>	<b>9</b>
Toisto levytä	9
USB-toisto	9
Toiston hallinta	10
Raitojen ohittaminen	10
Raitojen ohjelmointi	10

---

<b>5 Radion kuunteleminen</b>	<b>11</b>
FM-antennin liittäminen	11
Radioaseman virittäminen	11
Radioasemien automaattinen ohjelmointi	11
Radioasemien ohjelmointi manuaalisesti	11
Pikavalinta-aseman valitseminen	12

---

<b>6 Äänen säätäminen</b>	<b>12</b>
Esimääritetyn äänitehosteen valitseminen	12
Äänenvoimakkuuden säätö	12
Äänen mykistys	12

---

<b>7 Muut toiminnot</b>	<b>13</b>
-------------------------	-----------

Hälytyksen asettaminen	13
Uniajastimen määrittäminen	13
Ulkoisen laitteen kuunteleminen	13

---

<b>8 Tuotetiedot</b>	<b>14</b>
Teknisiä tietoja	14
USB-toistettavuustiedot	15
Tuetut MP3-levyformaatit	15

---

<b>9 Vianmääritys</b>	<b>16</b>
-----------------------	-----------

# 1 Tärkeää

---

## Turvallisuus

Tutustu kaikkiin ohjeisiin, ennen kuin käytät tätä mikromusiikkijärjestelmää. Takuu ei ole voimassa, jos vika johtuu siitä, että ohjeita ei ole noudatettu.

### Sähköiskun tai tulipalon vaara!

- Älä koskaan avaa tuotteen runkoa.
- Älä altista tuotetta tai lisätarvikkeita sateelle tai vedelle. Älä aseta nestettä sisältäviä astioita kuten maljakoita tuotteen lähelle. Jos nesteitä kaatuu tuotteen päälle tai sisään, irrota laite heti verkkopistorasiasta. Ota yhteys kuluttajapalvelukeskukseen, jotta tuote tarkastetaan ennen käyttöä.
- Älä aseta tuotetta tai lisätarvikkeita avotulen tai muiden lämmönlähteiden lähelle tai suoraan auringonvaloon.
- Älä koskaan aseta esineitä ilmastointiaukkoihin tai muihin tuotteen aukkoihin.
- Kun järjestelmän virta katkaistaan laitteen katkaisimesta tai irrottamalla pistoke, laite on helppo ottaa uudelleen käyttöön.
- Irrota tuotteen virtajohto pistorasiasta ennen ukkosmyrskyä.
- Irrota virtajohto aina vetämällä pistokkeesta, ei johdosta.
- Akkuja tai paristoja (asennettu) ei saa altistaa korkeille lämpötiloille, esimerkiksi auringonvalolle tai tulelle.

### Oikosulun tai tulipalon vaara!

- Ennen kuin liität tuotteen pistorasiaan, varmista, että virran jännite vastaa laitteen takapaneeliin painettua arvoa. Älä liitä tuotetta pistorasiaan, jos jännite ei ole sama.

- Älä jätä kaukosäädintä tai paristoja alttiiksi sateelle, vedelle, auringonpaisteelle tai liialliselle kuumuudelle.
- Vältä pistokkeisiin kohdistuvaa voimaa. Löystyneet pistokkeet voivat aiheuttaa kipinöintiä tai tulipalon.
- Asenna paristo oikein päin kaukosäätimen napaisuusmerkintöjen (+/-) mukaisesti.
- Väärin asennettu paristo saattaa aiheuttaa räjähdysvaaran. Vaihda vain samanlaiseen tai vastaavaan.

### Loukkaantumisen tai tuotteen vaurioitumisen vaara!

- Näkyvää ja näkymätöntä lasersäteilyä, kun laite on auki. Vältä altistumista sateelle.
- Älä kosketa levykelkan sisäistä optista linssiä.
- Älä koskaan aseta tuotetta tai muita esineitä virtajohtojen tai muiden elektronisten laitteiden päälle.
- Jos tuotetta kuljetetaan alle 5 °C:n lämpötilassa, poista tuote pakkauksesta ja anna sen lämmetä huoneenlämpöiseksi ennen sen liittämistä virtalähteeseen.

### Ylikuumenemisen vaara!

- Älä koskaan asenna tuotetta ahtaaseen tilaan. Jätä tuotteen ympärille vähintään 10 cm tilaa, jotta ilma pääsee kiertämään.
- Varmista, että verhot tai muut esineet eivät peitä tuotteen ilmastointiaukkoja.

### Saastumisen vaara!

- Poista käytetyt paristot kaukosäätimestä. Poista paristot myös, jos kaukosäädintä ei käytetä pitkään aikaan.
- Paristot ovat ongelmajätettä: toimita käytetyt paristot asianmukaiseen keräyspisteeseen.

---

## Huomaus

Tämän laitteen muuttaminen tai muokkaaminen muulla kuin Gibson Innovationsin erityisesti hyväksymällä tavalla voi mitätöidä käyttäjän valtuudet laitteen käyttämiseen.

## Vaatimustenmukaisuus

Gibson Innovations vakuuttaa täten, että tämä tuote on direktiivin 2014/53/EU oleellisten vaatimusten ja tuotetta koskevien direktiivin muiden säännösten mukainen. Vaatimustenmukaisuusvakuutus on saatavilla osoitteessa [www.philips.com/support](http://www.philips.com/support).

**Tässä laitteessa on tarra:**



## Ympäristöstä huolehtiminen



Tuotteen suunnittelussa ja valmistuksessa on käytetty laadukkaita materiaaleja ja osia, jotka voidaan kierrättää ja käyttää uudelleen.



Tuotteeseen kiinnitetty yliviivatun roskakorin kuva tarkoittaa, että tuote kuuluu Euroopan parlamentin ja neuvoston direktiivin 2012/19/EY soveltamisalaan.

Tutustu paikalliseen sähkö- ja elektroniikkalaitteiden keräysjärjestelmään. Toimi paikallisten sääntöjen mukaan äläkä hävitä vanhoja tuotteita talousjätteiden mukana. Tuotteen asianmukainen hävittäminen auttaa vähentämään ympäristölle ja ihmisille mahdollisesti koituvia haittavaikutuksia.



Tuotteessa on akkuja tai paristoja, joita EU:n direktiivi 2013/56/EY koskee. Niitä ei saa hävittää tavallisen kotitalousjätteen

mukana. Tutustu paikalliseen akkujen ja paristojen keräysjärjestelmään. Hävittämällä tuotteet oikein ehkäiset ympäristö- ja henkilöhaittoja.

## Ympäristötietoja

Kaikki tarpeeton pakkausmateriaali on jätetty pois. Pyrimme siihen, että pakkauksen materiaalit on helppo jakaa kolmeen osaan: pahviin (laatikko), polystyreenimuoviin (pehmuste) ja polyeteeni (pussit, suojamuoviarkki). Järjestelmä koostuu materiaaleista, jotka voidaan kierrättää ja käyttää uudelleen, jos järjestelmän hajottamisen hoitaa siihen erikoistunut yritys. Noudata paikallisia pakkausmateriaaleja, vanhoja paristoja ja käytöstä poistettuja laitteita koskevia kierrätysohjeita.



**Be responsible  
Respect copyrights**

Luvattomien kopioiden tekeminen kopiosuojatusta materiaalista, kuten tietokoneohjelmista, tiedostoista, lähetyksistä ja äänitalenteista, voi loukata tekijänoikeuksia ja täyttää rikoksen tunnusmerkit. Tätä laitetta ei saa käyttää edellä mainittuun tarkoitukseen.

## Tuotteen huolto

- Älä aseta levykelkkaan muita esineitä kuin levyjä.
- Älä aseta naarmuuntuneita tai haljenneita levyjä levykelkkaan.
- Poista levyt levykelkasta, jos laite on käyttämättä pitkään.
- Puhdista laitetta vain mikrokuituliinalla.



**Huomautus**

- Tyypikilpi on laitteen takaosassa.

## 2 Mikromusiikki-järjestelmäsi

Olet tehnyt erinomaisen valinnan ostaessasi Philipsin laitteen. Saat parhaan mahdollisen hyödyn Philipsin palveluista rekisteröimällä tuotteen osoitteessa [www.philips.com/welcome](http://www.philips.com/welcome).

---

### Johdanto

Tällä laitteella voit:

- kuunnella ääntä levyiltä, USB-laitteista ja muista ulkoisista laitteista
- kuunnella radioasemia.

Voit elävöittää äänentoistoa seuraavalla tehosteella:

- Digital Sound Control (DSC)

Laite tukee seuraavia mediamuotoja:



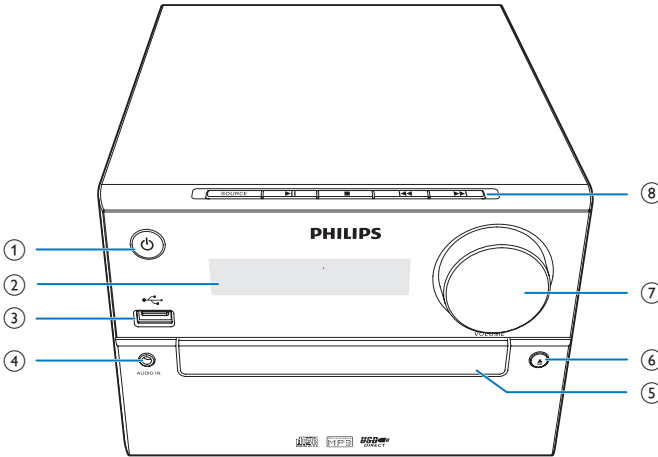
---

### Toimituksen sisältö

Tarkista pakkauksen sisältö:

- Päälaite
- Kaukosäädin (ja yksi AAA-paristo)
- Kaiutinkotelot (x2)
- FM-antenni
- Pikaopas
- Turvallisuus ja huomautus

## Päälaitteen yleiskuvaus



- ① **⏻**
- Laitteen käynnistäminen.
  - Siirtyminen valmiustilaan tai ECO-valmiustilaan.

- ② **Näyttö**
- Nykyisen tilan näyttäminen.

- ③ **↔**
- USB-muistilaitteen liittäminen.

- ④ **AUDIO IN**
- Ulkoisten äänentoistolaitteiden liittäminen.

- ⑤ **Levykelkka**

- ⑥ **▲**
- Levykelkan avaaminen tai sulkeminen.

- ⑦ **VOLUME**
- Äänenvoimakkuuden säätäminen.

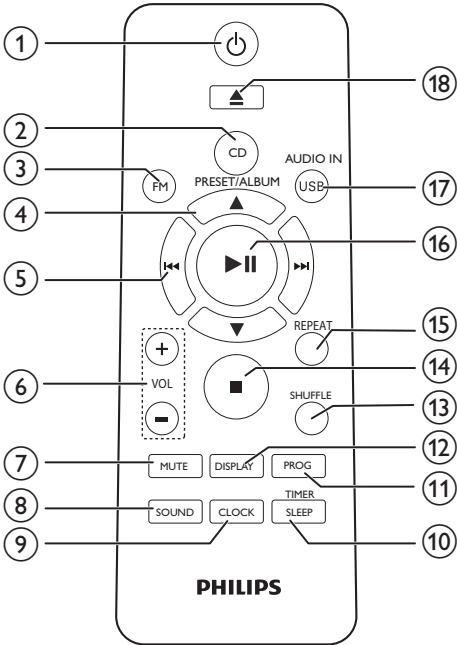
- ⑧ **SOURCE**
- Lähteen valitseminen: DISC, USB, TUNER, AUDIO IN.



- Siirtyminen edelliseen tai seuraavaan raitaan.
- Raidalta tai levytä haku.
- Radioaseman virittäminen.

- Ajan muuttaminen.
- ▶▶
  - Toiston aloittaminen tai keskeyttäminen.
- - Toiston lopettaminen.
  - Ohjelman poistaminen.

## Kaukosäätimen yleiskuvaus



- ① **⏻**
  - Laitteen käynnistäminen ja sammuttaminen.
  - Siirtyminen valmiustilaan tai ECO-valmiustilaan.
- ② **CD**
  - CD-lähteen valitseminen.
- ③ **FM**
  - FM-lähteen valitseminen.
- ④ **PRESET/ALBUM ▲ / ▼**
  - Pikavalinta-aseman valitseminen.
  - Siirtyminen edelliseen tai seuraavaan albumiin.
- ⑤ **⏮ / ⏭**
  - Siirtyminen edelliseen tai seuraavaan kappaleeseen
  - Raidalta/levyltä/USB:ltä haku.
  - Radioaseman virittäminen.
  - Ajan muuttaminen.

- ⑥ **VOL +/-**
  - Äänivoimakkuuden säätäminen.
- ⑦ **MUTE**
  - Mykistä tai palauta ääni.
- ⑧ **SOUND**
  - Elävoitää äänitehostetta Digital Sound Control (DSC) -toiminnolla.
- ⑨ **CLOCK**
  - Kellonajan asettaminen.
  - Kellonajan näyttäminen.
- ⑩ **SLEEP/TIMER**
  - Uniajastimen määrittäminen
  - Hälytysajan asettaminen.
- ⑪ **PROG**
  - Raitojen ohjelmointi.
  - Radioasemien ohjelmointi.
  - FM-radioasemien automaattinen tallentaminen
- ⑫ **DISPLAY**
  - Näytön kirkkouden säätäminen.
- ⑬ **SHUFFLE**
  - Raitojen satunnaistoisto.
- ⑭ **■**
  - Toiston lopettaminen tai ohjelmatietojen tyhjentäminen.
- ⑮ **REPEAT**
  - Yhden raidan tai kaikkien raitojen toistuva toisto.
- ⑯ **▶ ||**
  - Levyn toiston aloittaminen, keskeyttäminen ja jatkaminen.
- ⑰ **USB/AUDIO IN**
  - USB- tai AUDIO IN -lähteen valinta.
- ⑱ **▲**
  - Levykelkan avaaminen tai sulkeminen.



# 3 Television käyttäminen

## ! Varoitus

- Ohjeesta poikkeavien säädintien tai säätöjen käyttäminen toimenpiteisiin saattaa aiheuttaa vaarallisen altistumisen säteilylle tai heikentää käyttöturvallisuutta.

Noudata aina tämän luvun ohjeita järjestyksessä.

## Kaiuttimien liittäminen

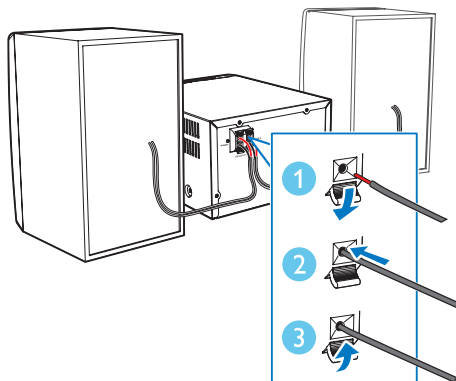
### ☰ Huomaus

- Aseta jokaisen kaiutinkaapelin kuorittu osa liitäntään kokonaan.
- Saat parhaan äänen käyttämällä laitteen mukana toimitettuja kaiuttimia.
- Kytke järjestelmään vain kaiuttimia, joiden impedanssi on sama tai korkeampi kuin mukana toimitettujen kaiuttimien (katso tämän käyttöoppaan kohta Tekniset tiedot).

- 1 Oikeanpuoleinen kaiutin: Etsi päälaitteen takaa liitännät, joissa on merkintä R.
- 2 Aseta punainen johto punaiseen (+) liitäntään ja musta johto mustaan (-) liitäntään.
- 3 Vasemmanpuoleinen kaiutin: Etsi päälaitteen liitännät, joissa on merkintä L.
- 4 Kytke vasemman kaiuttimien johdot vaiheen 2 mukaisesti.

### Kaiutinjohtojen liittäminen:

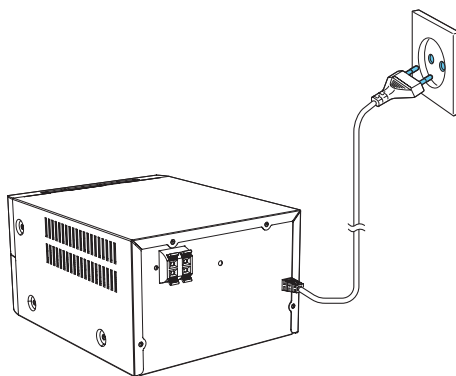
- 1 Paina liitännän luukkua.
- 2 Liitä kaiutinjohto kunnolla liitäntään.
- 3 Vapauta liitännän luukku.



## Virran kytkeminen

### ! Varoitus

- Tuotteen vahingoittumisen vaara! Varmista, että virtalähteen jännite vastaa laitteen takapaneeliin tai pohjaan merkittyä jännitettä.
- Varmista ennen verkkolaitteen virtajohdon liittämistä, että kaikki muut liitännät on tehty.



Liitä virtajohto pistorasiaan.

# Kaukosäätimen valmisteleminen

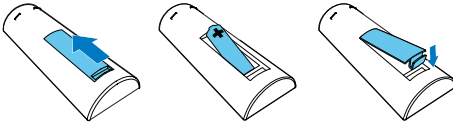


## Varoitus

- Tuotteen vahingoittumisen vaara! Kun kaukosäädintä ei käytetä pitkään aikaan, poista paristot.

## Kaukosäätimen paristojen asettaminen paikalleen:

- 1 Avaa paristolokero.
- 2 Aseta mukana toimitettu AAA-paristo kuvan mukaisesti siten, että pariston navat ovat oikein päin (+/-).
- 3 Sulje paristolokero.



## Toimintojen esittely

Voit aloittaa toimintojen esittelyn painamalla valmiustilassa ■ -painiketta.

- ↳ Toiminnot näkyvät yksi kerrallaan näytössä.
- Voit sulkea esittelytilan painamalla ■ -painiketta uudelleen.

## Virta kytketty

Paina Ⓟ -painiketta.

- ↳ **MCM2320** siirtyy viimeksi valittuun lähteeseen.

## Siirtyminen valmiustilaan

Siirrä **MCM2320** valmiustilaan painamalla uudelleen Ⓟ -painiketta.

- ↳ Kello tulee paneeliin (jos se on määritetty).

- Valmiustilassa voit siirtyä työ- ja valmiustilan välillä painamalla Ⓟ -painiketta.



## Huomautus

- MCM2320 siirtyy valmiustilaan, jos se on käyttämättömänä 15 minuutin ajan.

## Laitteen siirtäminen ECO-valmiustilaan

Paina Ⓟ -painiketta yli 2 sekuntia.

- ↳ Punainen ECO Power -merkkivalo syttyy.

- Eco Power -valmiustilassa voit siirtyä työtilan ja ECO Power -valmiustilan välillä painamalla Ⓟ -painiketta.



## Huomautus

- MCM2320 siirtyy ECO Power -valmiustilaan oltuaan 15 minuuttia valmiustilassa.

## Valmiustilan ja ECO Power -valmiustilan vuorottelemisen:

- Paina Ⓟ -painiketta yli 2 sekuntia.

## Kellonajan asettaminen

- 1 Siirry kellonasetustilaan painamalla valmiustilassa **CLOCK**-painiketta vähintään 2 sekuntia.
  - ↳ [24H] tai [12H] tulee näkyviin.
- 2 Valitse ◀◀ / ▶▶ -painikkeilla 24H tai 12H ja paina sitten **CLOCK**-painiketta.
  - ↳ Tunnit alkavat vilkkua.
- 3 Aseta tunnit ◀◀ / ▶▶ -painikkeilla ja paina sitten **CLOCK**-painiketta.
  - ↳ Minuutit alkavat vilkkua.
- 4 Aseta minuutit ◀◀ / ▶▶ -painikkeilla ja paina sitten **CLOCK**-painiketta.
  - ↳ Määritetty kello tulee näkyviin.

## Huomautus

- Voit näyttää kellotiedot työtilassa painamalla **CLOCK**-painiketta.
- Jos määrittämisen aikana ei paineta mitään painiketta 90 sekuntiin, **MCM2320** poistuu kellonaika-asetuksista, eikä tallenna tehtyjä muutoksia.

## Lähteen valitseminen

### Päälaite

Valitse lähde painamalla toistuvasti **SOURCE**-painiketta.

- **[DISC]**: levy levykelkassa
- **[USB]**: liitettyyn USB-muistilaitteeseen tallennetut mp3-tiedostot
- **[TUNER]**: FM-viritin
- **[AUDIO IN]**: äänitulo **AUDIO IN**-liitännän kautta

### Kaukosäädin

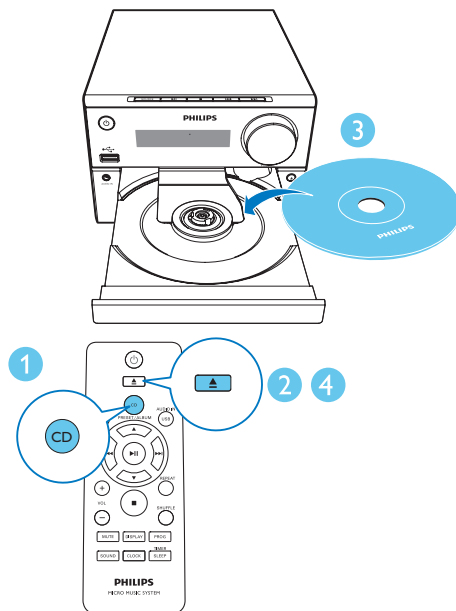
Valitse lähde suoraan **CD**-, **FM**- tai **AUDIO IN/USB**-painikkeella.

- **CD**: levy levykelkassa
- **FM**: FM-radio
- **AUDIO IN/USB**: **AUDIO IN** -liitännän kautta tuleva äänitulo tai liitettyyn USB-muistilaitteeseen tallennetut MP3-tiedostot

# 4 Toistaminen

## Toisto levyltä

- 1 Valitse CD-lähde painamalla **CD**-painiketta.
- 2 Avaa levykelkka painamalla **▲**-painiketta.
- 3 Aseta levy soittimeen tekstipuoli ylöspäin.
- 4 Sulje levykelkka painamalla **▲**-painiketta.  
↳ Toisto alkaa automaattisesti. Jos toisto ei käynnisty, paina **▶||**-painiketta.



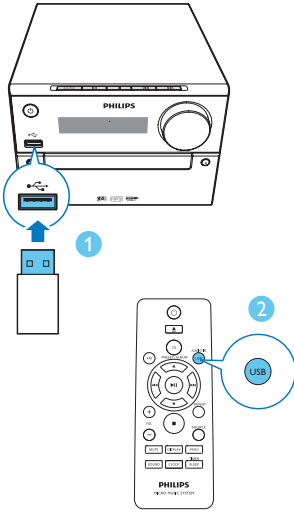
## USB-toisto

### Huomautus

- Varmista, että USB-laitteessa on toistettavaa äänisisältöä.

- 1 Liitä USB-muistilaitte -liitännään.

- 2 Valitse USB-lähde painamalla toistuvasti **USB/AUDIO IN** -painiketta.  
 ↳ Toisto alkaa automaattisesti. Jos toisto ei käynnisty, paina **▶||** -painiketta.



## Toiston hallinta

<b>▶  </b>	Levyn toiston aloittaminen, keskeyttäminen ja jatkaminen.
<b>■</b>	Lopeta toisto.
<b>▲ / ▼</b>	Valitse albumi tai kansio.
<b>◀◀ / ▶▶</b>	Siirry edelliseen tai seuraavaan raitaan painamalla painiketta. Pidä painettuna: kelaat taaksepäin/eteenpäin nykyisen raidan sisällä.
<b>REPEAT</b>	Yhden raidan tai kaikkien raitojen toistuva toisto.
<b>SHUFFLE</b>	Raitojen satunnaistoisto.
<b>VOL+/-</b>	Äänenvoimakkuuden lisääminen tai vähentäminen
<b>MUTE</b>	Äänen mykistäminen tai palauttaminen.
<b>SOUND</b>	Esimääritetyn taajuuskorjaimen valitseminen.
<b>DISPLAY</b>	Näytön kirkkauden säätäminen.

## Raitojen ohittaminen

### CD-levyn toiston aikana:

Voit valita kappaleita painamalla **◀◀ / ▶▶** -painiketta.

### MP3-levyjen ja USB-toiston yhteydessä:

- 1 Valitse albumi tai kansio **▲ / ▼** -painikkeella.
- 2 Valitse kappale tai tiedosto **◀◀ / ▶▶** -painikkeella.

## Raitojen ohjelmointi

Tällä toiminnolla voit ohjelmoida 20 raitaa halutussa järjestyksessä.

- 1 Pysäytystilassa voit siirtyä ohjelmointitilaan painamalla **PROG**-painiketta.  
 ↳ **[PROG]** (ohjelma) ja **[01 PR 01]** tulevat näkyviin.
- 2 MP3-raidat: valitse albumi **▲ / ▼** -painikkeilla.
- 3 Valitse raita **◀◀ / ▶▶** -painikkeilla ja vahvista valinta **PROG**-painikkeella.  
 ↳ Näkyviin tulee **[PR X]**, jossa X viittaa ohjelman seuraavaan paikkaan.
- 4 Voit ohjelmoida lisää raitoja toistamalla vaiheita 2 ja 3.
- 5 Toista ohjelmoidut raidat painamalla **▶||** -painiketta.  
 ↳ Näytössä näkyy toiston aikana **[PROG]** (ohjelmointi).

### Ohjelman poistaminen

paina **■** -painiketta kahdesti.

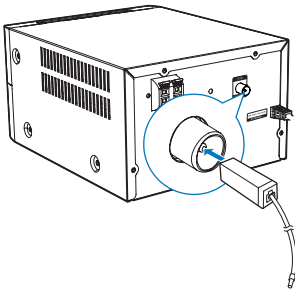
# 5 Radion kuunteleminen

## FM-antennin liittäminen

### Vihje

- Voit parantaa vastaanottoa vetämällä antennin kokonaan ulos ja säätämällä sen asentoa.
- Voit parantaa FM-stereovastaanottoa liittämällä ulkona sijaitsevan FM-antennin **FM ANTENNA** -liitäntään.

Liitä laitteen mukana toimitettu FM-antenni päälaitteen **FM ANTENNA** -liitäntään.



## Radioaseman virittäminen

### Vihje

- Asenna antenni mahdollisimman kauas TV:stä, videoista tai muista säteilyn lähteistä.
- Voit parantaa vastaanottoa vetämällä antennin kokonaan ulos ja säätämällä sen asentoa.

- 1 Valitse FM-lähde painamalla toistuvasti **FM**-painiketta.
- 2 Paina **◀◀ / ▶▶**-painiketta yli 2 sekuntia.  
↳ Radio virittää automaattisesti aseman, joka kuuluu hyvin.
- 3 Viritä lisää asemia toistamalla 2. vaihe.

**Heikosti kuuluvan aseman virittäminen:**  
Paina **◀◀ / ▶▶**-painiketta toistuvasti, kunnes kuuluvuus on paras mahdollinen.

## Radioasemien automaattinen ohjelmointi

### Huomautus

- Voit ohjelmoida enintään 20 pikavalintaradioasemaa (FM).

Siirry automaattiseen ohjelmointitilaan painamalla viritintilassa **PROG**-painiketta yli kahden sekunnin ajan.

- ↳ Kaikki käytettävissä olevat asemat ohjelmoidaan aaltoalueen vastaanottovoimakkuuden mukaiseen järjestykseen.
- ↳ Ensin ohjelmoidun radioaseman lähetyks alkua kuuluu automaattisesti.

## Radioasemien ohjelmointi manuaalisesti

- 1 Radioaseman virittäminen.
- 2 Paina **PROG**-painiketta ja valitse sitten luku väliltä 1–20 **▲ / ▼**-painikkeella.
- 3 Vahvista valinta painamalla **PROG**.  
↳ Pikavalinta-aseman pikavalintanumero ja taajuus tulevat näkyviin.
- 4 Voit ohjelmoida lisää asemia toistamalla vaiheita 1-3.

### Huomautus

- Voit korvata ohjelmoidun aseman tallentamalla toisen aseman sen tilalle.

---

## Pikavalinta-aseman valitseminen

Valitse pikavalinta viritintilassa painamalla ▲ / ▼ -painikkeita.

# 6 Äänen säätäminen

Seuraavassa lueteltuja toimintoja voi käyttää kaikkien tuettujen medialähteiden toistossa.

---

## Esimääritetyn äänitehosteen valitseminen

- Valitse esimääritetty äänitehoste painamalla toistuvasti **SOUND**-painiketta.
  - **DSC1, DSC2, DSC3, DSC4** ja **DSC5**

---

## Äänenvoimakkuuden säätö

- Paina kaukosäätimen **VOL +/-**-painiketta toistuvasti.
- Käännä päälaitteen äänenvoimakkuuden säätönuppia.

---

## Äänen mykistys

- Voit mykistää äänen tai poistaa äänen painamalla **MUTE**-painiketta.

# 7 Muut toiminnot

## Hälytyksen asettaminen

Laitetta voidaan käyttää herätyskellona. Voit valita hälytyslähdeeksi levyä, FM-radion tai USB-muistilaitteeseen tallennetun MP3-tiedoston.



### Huomautus

- Varmista, että olet asettanut kellonajan oikein.
- Jos valittu hälytyslähde ei ole käytettävissä, laite siirtyy automaattisesti FM-tilaan.

- 1 Kun laite on normaalissa valmiustilassa, paina **SLEEP/TIMER**-painiketta 2 sekuntia.  
↳ Tunnit vilkkuvat.  
↳ ☹ tulee näkyviin.
- 2 Aseta tunnit **◀◀ / ▶▶**-painikkeilla ja vahvasta valinta painamalla **SLEEP/TIMER**-painiketta.  
↳ Minuutit vilkkuvat.
- 3 Aseta minuutit **◀◀ / ▶▶**-painikkeilla ja vahvasta valinta painamalla **SLEEP/TIMER**-painiketta.  
↳ Viimeksi valittu hälytyslähde vilkkuu.
- 4 Valitse hälytyslähde (DISC, USB tai Tuner) **◀◀ / ▶▶**-painikkeilla ja vahvasta valinta painamalla **SLEEP/TIMER**-painiketta.  
↳ **VOL\_XX** (XX osoittaa herätyksen äänenvoimakkuuden) vilkkuu.
- 5 Määritä hälytyksen äänenvoimakkuus **◀◀ / ▶▶**-painikkeilla ja vahvasta valinta painamalla **SLEEP/TIMER**-painiketta.

## Herätyksen sammuttaminen

Kun herätys alkaa soida, siirry toiseen tilaan painamalla **⏻**-painiketta.

## Ajastimen käyttöön ottaminen / käytöstä poistaminen

Ota ajastin käyttöön tai poista se käytöstä painamalla **SLEEP/TIMER**-painiketta toistuvasti valmiustilassa.

↳ Jos ajastin on käytössä, ☹ näkyy näytössä.



### Vihje

- Hälytystä ei voi käyttää AUDIO IN -tilassa.

## Uniajastimen määrittäminen

**MCM2320** siirtyy valitun ajan kuluttua automaattisesti valmiustilaan.

Kun **MCM2320** -laitteeseen on kytketty virta, valitse aikajakso (minuutteina) painamalla toistuvasti **SLEEP/TIMER**-painiketta.

↳ Jos uniajastin on käytössä, näytössä näkyy **zZ**.

### Jäljellä olevan ajan näyttäminen

- Paina **SLEEP/TIMER**-painiketta.

### Uniajastimen poistaminen käytöstä

- Paina **SLEEP/TIMER**-painiketta toistuvasti, kunnes näyttöön tulee **[OFF]** (ei käytössä).

## Ulkoisen laitteen kuunteleminen

Voit kuunnella laitteella ulkoisia laitteita MP3 Link -kaapelin kautta.

- 1 Liitä MP3 link -kaapeli (lisävaruste) seuraavien liitäntöjen välille:
  - laitteen **AUDIO IN** -liitäntään (3,5 mm)
  - ulkoisen laitteen kuulokeliitäntä.
- 2 Valitse **AUDIO IN** -lähde painamalla **AUDIO IN** -painiketta toistuvasti.
- 3 Aloita toisto laitteessa (lisätietoja on laitteen käyttöoppaassa).

# 8 Tuotetiedot

## Huomautus

- Tuotetietoja voidaan muuttaa ilman ennakkoilmoitusta.

## Teknisiä tietoja

### Vahvistin

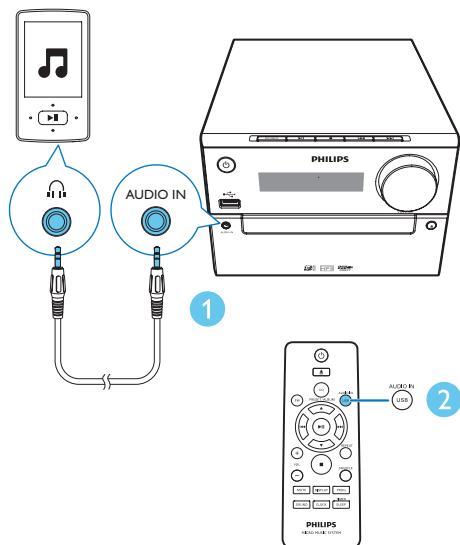
Enimmäislähtöteho	30 W
Taajuusvaste	60 Hz – 16 kHz, +3 dB
Signaali–kohina-suhde	>70 dB
Harmoninen kokonaishäiriö	<1 %
Aux-tulo	800 mV RMS

### Kaiuttimet

Kaiuttimen impedanssi	4 ohmia
Kaiutinelementti	Koko äänialue, 4 tuumaa
Herkkyys	>83 dB/m/W

### Viritin (FM)

Viritysalue	87,5-108 MHz
Virityskaavio	50 kHz
Herkkyys	
– Mono, 26 dB	<22 dBu
signaali-kohina-suhde	
– Stereo, 46 dB	<45 dBu
signaali-kohina-suhde	
Haun valittavuus	alle 30 dBu
Harmoninen kokonaishäiriö	<3 %
Signaali–kohina-suhde	>45 dB





## USB

USB Direct versio	2.0, nopea
USB 5 V Power	≤500 mA

## Levy

Lasertyyppi	Puolijohde
Levyn halkaisija	12 cm / 8 cm
Tuetut levyt	CD-DA, CD-R, CD-RW, MP3-CD
Audio DAC	24 bittiä / 44,1 kHz
Harmoninen kokonaishäiriö	<1 % (1 kHz)
Taajuusvaste	60 Hz – 16 kHz, ±3 dB
S-k.-suhde	>70 dBA

## Yleistä

Virta	100–240 V~, 50/60 Hz
Virrankulutus käytössä	15 W
Virrankulutus Eco Power -valmiustilassa	<0,5 W
Mitat	
- Päälaite (L x K x S)	180 x 121 x 247 mm
- Kaiutinkotelo (L x K x S)	156 x 253,5 x 128 mm
Paino	
- Päälaite	1,6 kg
- Kaiutinkotelo	2 x 1,16 kg

## USB-toistettavuustiedot

### Yhteensopivat USB-laitteet:

- USB-muistitikku (USB 2.0 tai USB 1.1)
- USB flash -soittimet (USB 2.0 tai USB 1.1)
- muistikortit (tarvitaan tämän laitteen kanssa yhteensopiva kortinlukija)

### Tuetut USB-muodot:

- USB- tai muistitiedostomuoto FAT12, FAT16, FAT32 (sektorin koko: 512 tavua)

- MP3-bittinopeus (tiedonsiirtonopeus): 32–320 kbps ja vaihtuva bittinopeus
- Enintään 8 sisäkkäistä hakemistoa
- Albumien tai kansioiden määrä: enintään 99
- Raitojen tai kappaleiden määrä: enintään 999
- Tiedostonimi Unicode UTF-8 -muodossa (enimmäispituus: 32 tavua)

### USB-muodot, joita ei tueta:

- – Tyhjät albumit: tyhjällä albumilla tarkoitetaan albumia, jossa ei ole MP3/WMA-tiedostoja ja joka ei näy näytössä.
- Jos tiedostomuotoa ei tueta, se ohitetaan. Esimerkiksi Word-tiedostot (.doc) tai MP3-tiedostot, joiden tiedostotunniste on .dlf, ohitetaan eikä niitä toisteta.
- WMA-, AAC-, WAV-, PCM-äänitiedostot
- DRM-suojatut WMA-tiedostot (.wav, .m4a, .mp4, .aac)
- WMA Lossless -tiedostot

## Tuetut MP3-levyformaatit

- ISO9660, Joliet
- Nimikkeiden enimmäismäärä: 128 (määryytyy tiedostonimen pituuden mukaan)
- Albumien enimmäismäärä: 99
- Tuetut näytteenottotaajuudet: 32 kHz, 44,1 kHz, 48 kHz
- Tuetut bittinopeudet: 32~256 (kbps), vaihtuvat bittinopeudet

# 9 Vianmääritys



## Vakava varoitus

- Älä koskaan avaa laitteen runkoa.

Älä yritä korjata järjestelmää itse, jotta takuu ei mitätöidy.

Jos laitteen käytössä ilmenee ongelmia, tarkista seuraavat seikat, ennen kuin soitat huoltoon.

Jos ongelma ei ratkea, siirry Philipsin sivustoon [www.philips.com/support](http://www.philips.com/support). Kun otat yhteyttä Philipsiin, varmista, että laite on lähellä ja malli- ja sarjanumero ovat saatavilla.

### Laitteessa ei ole virtaa

- Varmista, että laitteen virtajohto on liitetty oikein.
- Varmista, että verkkolaitteeseen tulee virtaa.
- Virran säästämiseksi järjestelmä katkaisee virran automaattisesti 15 minuuttia sen jälkeen, kun raidan toisto on lopetettu eikä mitään toimintoa ole käytetty.

### Ei ääntä tai ääni on heikkolaatuinen

- Äänenvoimakkuuden säätö.
- Tarkista, että kaiuttimet on kytketty oikein.
- Tarkista, onko kaiuttimen paljaat johdot kiristetty.

### Laite ei vastaa

- Irrota pistoke ja aseta se takaisin. Käynnistä sen jälkeen laite uudelleen.
- Virran säästämiseksi järjestelmä katkaisee virran automaattisesti 15 minuuttia sen jälkeen, kun raidan toisto on lopetettu eikä mitään toimintoa ole käytetty.

### Kaukosäädin ei toimi

- Ennen kuin painat mitään toimintopainiketta, valitse ensin oikea lähde kaukosäätimestä (ei siis päälaitteesta).
- Käytä kaukosäädintä lähempänä laitetta.
- Aseta paristo kuvan osoittamalla tavalla siten, että sen navat ovat oikein päin (+/-).
- Vaihda paristo.

- Osoita kaukosäätimellä suoraan laitteen etuosassa olevaa tunnistinta.

### Levyä ei havaita

- Aseta levy laitteeseen.
- Tarkista, onko levy asetettu laitteeseen väärin päin.
- Odota, että linssin tiivistynyt kosteus on poistunut.
- Vaihda tai puhdista levy.
- Käytä viimeisteltyä CD-levyä tai levyä, jonka muotoa tuetaan.

### Jotkin USB-laitteen tiedostot eivät näy

- USB-laitteella on liikaa kansioita tai tiedostoja. Tämä on normaalia eikä kyseessä ole laitteen toimintahäiriö.
- Kyseisiä tiedostomuotoja ei tueta.

### USB-laitetta ei tueta.

- USB-laite ei ole laitteen kanssa yhteensopiva. Kokeile toista.

### Huono radion kuuluvuus

- Siirrä laite ja TV tai videolaite kauemmaksi toisistaan.
- Vedä FM-antenni ääriasentoonsa.

### Ajastin ei toimi

- Määritä kello oikein.
- Ota ajastin käyttöön.

### Kellon tai ajastimen asetus on nollattu

- Virta on katkennut tai virtajohto on irrotettu.
- Määritä kello tai ajastin uudelleen.





Copyright © 2014 Gibson Innovations Limited. Revised Edition © 2017

This product has been manufactured by, and is sold under the responsibility of Gibson Innovations Ltd., and Gibson Innovations Ltd. is the warrantor in relation to this product.

Philips and the Philips Shield Emblem are registered trademarks of Koninklijke Philips N.V. and are used under license.

MCM2320\_12\_UM\_V4.0

