

PHILIPS

**D460
D465**

Téléphone sans fil

Téléphone sans fil
avec répondeur

Bref mode d'emploi



Enregistrez votre produit et obtenez de l'assistance sur le site
www.philips.com/support

Consignes de sécurité importantes



Avertissement

- Le réseau électrique est classé comme dangereux. Le seul moyen d'éteindre le chargeur consiste à débrancher l'alimentation au niveau de la prise. Vous devez par conséquent veiller à ce que la prise électrique soit toujours facilement accessible.
- Reportez-vous aux informations de sécurité avant d'utiliser le produit.
- Par la présente, Gibson Innovations déclare que ce produit est conforme aux exigences essentielles et autres dispositions pertinentes de la Directive 2014/53/EU.
- Utilisez uniquement le type d'alimentation indiqué dans les instructions pour l'utilisateur.
- Utilisez uniquement le type de batterie indiqué dans les instructions pour l'utilisateur.
- Ne mettez pas le produit en contact avec des liquides.
- Risque d'explosion si une batterie de type incorrect est insérée dans l'appareil.
- Débarrassez-vous des batteries usagées conformément aux instructions.
- Lorsque le combiné sonne ou lorsque la fonction mains libres est activée, tenez le combiné éloigné de votre oreille pour éviter d'endommager votre ouïe.

1 Aperçu

En appel

- ☐ Accéder au menu d'options.
- ☐ Modifier le profil sonore.
- 🔊 Régler le volume.
- 📞 Rappeler (selon le réseau).
- ☐ Mettre fin aux appels.
- # a/A Insérer une pause (maintenir la touche enfoncée).
- 🔊 Allumer/éteindre le haut-parleur
- 🗨️ Désactiver/activer le micro

Veille

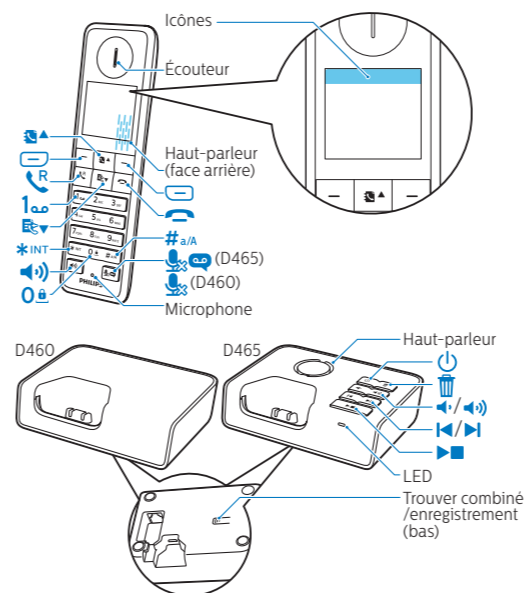
- ☐ Accéder au menu principal (maintenir enfoncé lorsqu'il y a un nouvel événement).
- ☐ Accéder à la liste de rappel.
- 📖 Répertoire
- 📞 Journal des appels
- 📞 Passer et recevoir des appels.
- 1.📞 Accéder à la messagerie vocale du réseau (selon le réseau et le pays) (maintenir enfoncé).
- ☐ Activer ou désactiver le combiné (maintenir la touche enfoncée).
- *INT Effectuer un appel interne (maintenir la touche enfoncée).
- 0.☐ Verrouiller/déverrouiller le clavier (maintenir la touche enfoncée).
- 🔊 Passer et recevoir des appels via le haut-parleur.
- 🗨️ Pour D465: Appuyez pour lire le nouveau message laissé sur le répondeur. / Permet d'accéder au menu du répondeur.

Dans le menu

- ☐ Confirmer / Sélectionner / Accéder au menu d'options.
- ☐ Annuler / Retour
- ⬆️ Haut/Bas
- ☐ Quitter le menu.

Saisie de texte

- ☐ Effacer du texte.
- 0.☐ Insérer un espace
- # a/A Basculer entre majuscules et minuscules (maintenir la touche enfoncée).

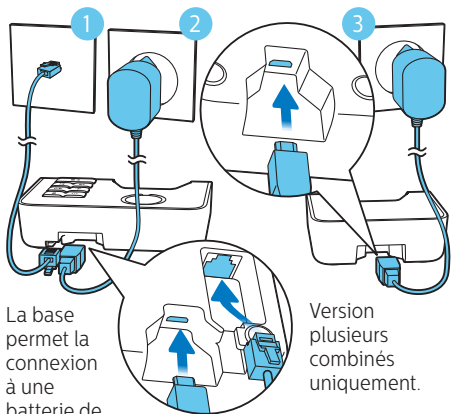


Icônes

- 📶 Ce symbole indique l'état de la connexion entre le combiné et la base. Le nombre de barres affichées est proportionnel à la puissance du signal.
- ☑️ Ce symbole s'affiche en continu lorsque vous parcourez les appels bloqués dans le journal des appels.
- ☑️ Ce symbole s'affiche en continu lorsque vous parcourez les appels sortants dans la liste de rappel.
- 📞 Ce symbole clignote lorsque vous avez manqué un appel ou lorsque vous parcourez les nouveaux appels manqués. Ce symbole s'affiche en continu lorsque vous parcourez les appels manqués lus dans le journal des appels.
- 📞 Ce symbole clignote lorsque vous recevez un appel. Ce symbole s'affiche en continu lorsque vous êtes en ligne.
- ☑️ Ce symbole s'affiche en continu lorsque vous parcourez les appels entrants dans le journal des appels.

- 🔊 Haut-parleur activé.
- 📞 Sonnerie coupée. Le mode silencieux est défini et est dans la période active (le téléphone ne sonne pas).
- 📞 Pour D465: Répondre: ce symbole clignote en cas de nouveau message ou lorsque la mémoire est remplie. Ce symbole s'affiche lorsque le répondeur est activé.
- ✉️ Indicateur de messages vocaux : ce symbole clignote en cas de nouveaux messages et s'affiche en continu pour les messages réécoutés. * Dépend du réseau.
- 🔊 Le mode silencieux est activé, mais hors d'une période active.
- 🔊 Alarme activée.
- ⬆️ Ce symbole s'affiche lorsque vous réglez le volume.
- ECO Le mode Eco est activé.
- ECO+ Le mode ECO+ est activé.

2 Connexion

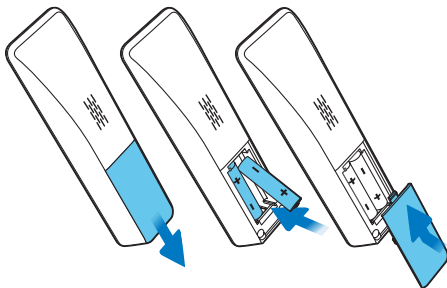


La base permet la connexion à une batterie de secours comme autre source d'alimentation secteur pendant une coupure de courant.

Version plusieurs combinés uniquement.

3 Commençons !

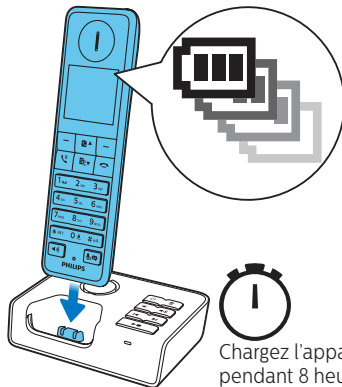
Insertion des piles



Configuration du téléphone

- 1 Si vous utilisez votre téléphone pour la première fois, un message d'accueil apparaît (selon le pays).
- 2 Définissez le pays et la langue si vous y êtes invité(e).
- 3 Réglez la date et l'heure.
 - Si l'heure est au format 12 heures, appuyez sur la touche / pour sélectionner [am] ou [pm] (selon le pays).

Chargement de votre téléphone



> 70%

10% - 40%

40% - 70%

Clignotement : piles faibles

Défilement : charge en cours

4 Utilisation

Répertoire

Ajout d'une entrée

- 1 Appuyez sur **[Menu]** > **[Répertoire]** > **[Ajouter nouv.]**.
- 2 Suivez les instructions affichées à l'écran.

Appel depuis le répertoire

- 1 Appuyez sur .
- 2 Sélectionnez une entrée, puis appuyez sur .

Appel à partir de la mémoire à accès direct


Maintenez les touches enfoncées en mode veille. La mémoire à accès direct est disponible selon les pays.

Journal des appels


Appel depuis le journal

- 1 Appuyez sur .
- 2 Sélectionnez une entrée, puis appuyez sur .


Affichage d'une entrée

Appuyez sur  > **[Option]** > **[Voir]**.

Enregistrement d'une entrée

- 1 Appuyez sur  > **[Option]** > **[Enreg. numéro]**.
- 2 Suivez les instructions affichées à l'écran.

Suppression d'une entrée

- 1 Appuyez sur  > **[Option]** > **[Supprimer]**.
- 2 Suivez les instructions affichées à l'écran.

Rappeler

Appel depuis la liste de rappel

- 1 Appuyez sur **[Bis]**.
- 2 Sélectionnez une entrée, puis appuyez sur .

Enregistrement d'une entrée

- 1 Appuyez sur **[Bis]**.
- 2 Sélectionnez une entrée et sélectionnez **[OK]** > **[Option]** > **[Enreg. numéro]**.
- 3 Suivez les instructions affichées à l'écran.

Suppression d'une entrée


- 1 Appuyez sur **[Bis]**.
- 2 Sélectionnez une entrée et sélectionnez **[OK]** > **[Option]** > **[Supprimer]**.
- 3 Suivez les instructions affichées à l'écran.

Enregistrer une annonce (pour D465 uniquement)

- 1 Appuyez sur **[Menu]** > **[Répondeur]** > **[Annonce]**.
- 2 Suivez les instructions affichées à l'écran.

Enregistrement du combiné ou des combinés supplémentaires

Vous pouvez souscrire des combinés supplémentaires sur la station de base.

- 1 Appuyez sur la touche **[Menu]** du combiné.
- 2 Sélectionnez **[Services]** > **[Souscrire]** > **[Manuel]**, puis appuyez sur **[OK]** pour confirmer.
- 3 Maintenez le bouton  enfoncé sur la base pendant 10 secondes.
- 4 Saisissez le code PIN/secret système (0000).

- 5 Appuyez sur **[OK]** pour confirmer le code PIN/secret.
↳ Le processus de souscription prend moins de 2 minutes.

Remarque

- Le code PIN par défaut est 0000.
- Le combiné et la base sont conformes à la norme GAP, ce qui signifie que les fonctions minimales sont garanties : enregistrement du combiné, prise de ligne, émission d'appels et réception d'appels. Les fonctions plus avancées peuvent ne pas être disponibles si vous utilisez le combiné ou la station de base avec un appareil d'une autre marque. Pour enregistrer le combiné sur une autre base compatible GAP, suivez la procédure d'enregistrement de cette base.

Rétablissement des réglages par défaut

Vous pouvez rétablir les réglages par défaut du téléphone et récupérer le code PIN/secret d'origine.

- 1 Appuyez sur **[Menu]**.
- 2 Sélectionnez **[Services]** > **[Réinitialiser]**, puis appuyez sur **[OK]** pour confirmer.
- 3 Suivez les instructions affichées à l'écran.

Mode silencieux

Permet de définir le délai durant lequel le téléphone ne sonnera pas.

[Mode Confiden.] > [Mode silence]

Profil sonore

Permet de personnaliser le son des voix à votre convenance.

[Sons] > [Profil sonore]

Mode Eco/ECO+

Réduit la puissance d'émission et les radiations. (2 secondes de retard de sonnerie, 50 % d'autonomie en veille en moins).

[Réglages] > [Mode Éco]/[Mode ÉCO+]

Interdiction d'appels

Permet d'éviter les appels sortants non souhaités vers des numéros sélectionnés.

[Mode Confiden.] > [Filtre sortant]

Blocage des appels entrants

Bloque les appels entrants en provenance de certains numéros.

[Mode Confiden.] > [Filtre entrant]

Caractéristiques techniques



Batterie

Philips: 2 piles AAA rechargeables NiMH 1,2 V, 550 mAh
Utilisez exclusivement les piles fournies.

Adaptateur (Base et chargeur)

	Entrée :	Sortie :
SPPS:	100-240 V~,	5 VCC
SSY050050-EU	50/60 Hz 200 mA	500 mA

Autre source d'alimentation

Batterie de secours : sortie : 5 V CC 500 mA
(minimum)

Répertoire : 50 entrées

Journal des appels : 50 entrées

Autonomie en conversation : 16 heures

Autonomie en veille : 250 heures

Puissance de sortie RF : < 24 dBm

Bande de fréquences : 1880 MHz ~ 1900 MHz



Remarque


La déclaration de conformité est disponible sur le site : www.p4c.philips.com.

? Foire aux questions

Mon combiné affiche [Recherche...] ou [Indisponible], ou [Enreg. votre combiné]. Que dois-je faire ?

- Assurez-vous que la base est alimentée.
- Le combiné est hors de portée. Rapprochez-le de la base.
- Le combiné n'est pas couplé à la base. Enregistrez le combiné sur la base.



Que faire si je ne parviens pas à associer (enregistrer) le combiné ou des combinés supplémentaires sur la base ?

- La mémoire de votre base est pleine. Accédez à  > **[Services]** > **[Désouscrire]** pour désenregistrer les combinés non utilisés et réessayez.
- Si l'enregistrement échoue, débranchez l'adaptateur secteur de la base, puis rebranchez-le. Patientez 15 secondes, puis répétez la procédure d'enregistrement.

Je me suis trompé dans la sélection du pays à l'écran d'accueil. Que puis-je faire ?

Vous pouvez rétablir les paramètres par défaut (consultez la section "Rétablissement des réglages par défaut") du téléphone.

Que faire si je n'ai pas sélectionné la langue correcte et que je ne peux pas la lire ?

- 1 Appuyez sur  pour revenir à l'écran de veille.
- 2 Appuyez sur  pour accéder à l'écran du menu principal.
- 3 L'une des options suivantes s'affiche à l'écran :

[Phone setup] > [Language]
[Réglages] > [Langue]
[Telefon-Setup] > [Sprache]
[Config. telef.] > [Lingua]
[Tlfn ayarları] > [Dil]
[Config. tel.] > [Idioma]
[Config. telef.] > [Idioma]
[Telefooninst.] > [Taal]

- 4 Sélectionnez-le/la pour accéder aux options de langue.
- 5 Sélectionnez votre langue.

Pendant un appel, la connexion entre le combiné et la base est interrompue ou le son est déformé.

- Le combiné est presque hors de portée. Rapprochez-le de la base.
- Vérifiez si le mode ECO est activé. Si c'est le cas, désactivez-le pour augmenter la portée du combiné et profiter de conditions d'appel optimales.
- Ré-enregistrez le combiné sur la base.

La batterie se décharge trop rapidement.

- Les piles ne sont pas complètement rechargées. Laissez le combiné sur le socle de charge pendant au moins 8 heures ou jusqu'à ce que l'icône de batterie sur le combiné cesse de clignoter et affiche une batterie pleine.
- Les piles sont vieilles ou défectueuses. Achetez de nouvelles piles rechargeables avec les mêmes caractéristiques et remplacez les anciennes.
- Vérifiez si le mode ECO+ est activé. Désactivez-le pour augmenter l'autonomie en veille.

Mauvaise qualité sonore (crépitements, écho, etc.)

- Le combiné est presque hors de portée. Rapprochez-le de la base.
- Le téléphone reçoit des interférences d'appareils électriques voisins. Déplacez la station.
- Les murs sont trop épais. Déplacez la base.
- Le téléphone reçoit des interférences de la connexion DSL (Digital Subscriber Line). Installez un filtre DSL pour éviter le bruit. Contactez votre fournisseur de services pour le filtre DSL.

Le combiné ne sonne pas.

Assurez-vous que la sonnerie du combiné est activée.

Le nom de l'appelant ne s'affiche pas.

- Ce service n'est pas activé. Renseignez-vous auprès de votre opérateur.
- Les informations d'identification de l'appelant sont masquées ou non disponibles.



Pour accéder aux instructions d'utilisation en ligne, utilisez le numéro de modèle inscrit sur l'étiquette produit située au bas de la base.



Copyright © Gibson Innovations Limited 2017. All rights reserved. This product has been manufactured by and is sold under the responsibility of Gibson Innovations Ltd., and Gibson Innovations Ltd. is the warrantor in relation to this product.

Philips and the Philips Shield Emblem are registered trademarks of Koninklijke Philips N.V. and are used under license. ums_D460/465

00_01_22_FR_V1.0
WK17233



Ce symbole sur un produit indique que ce dernier est conforme à la directive européenne 2012/19/EU.