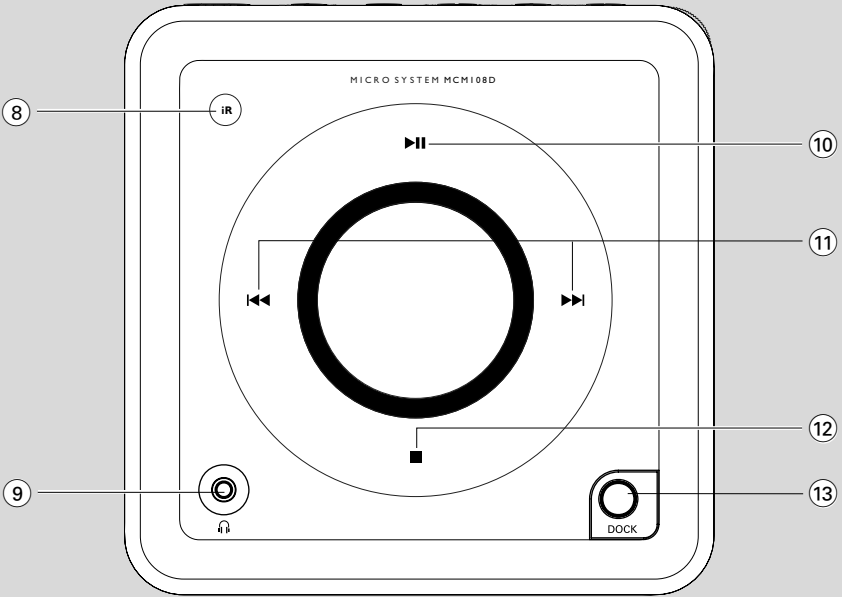
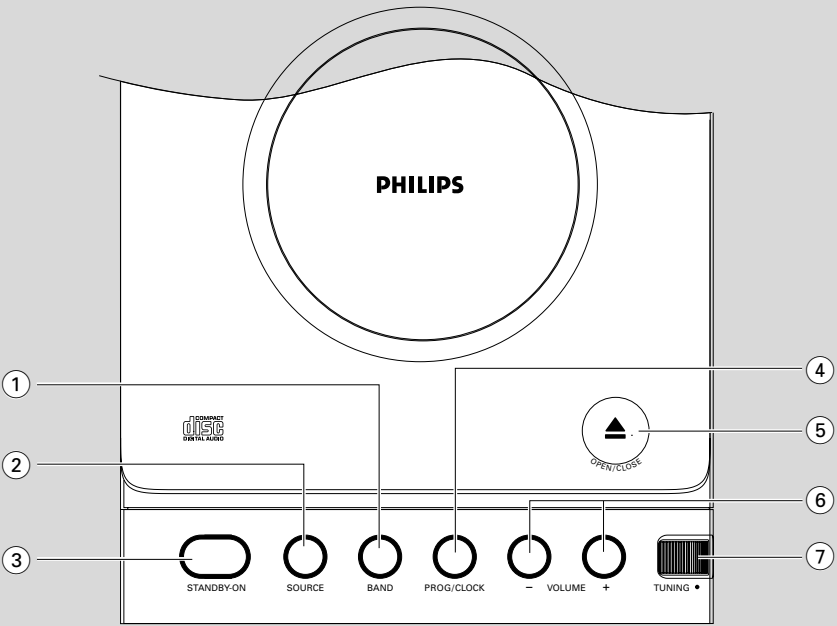


使用説明



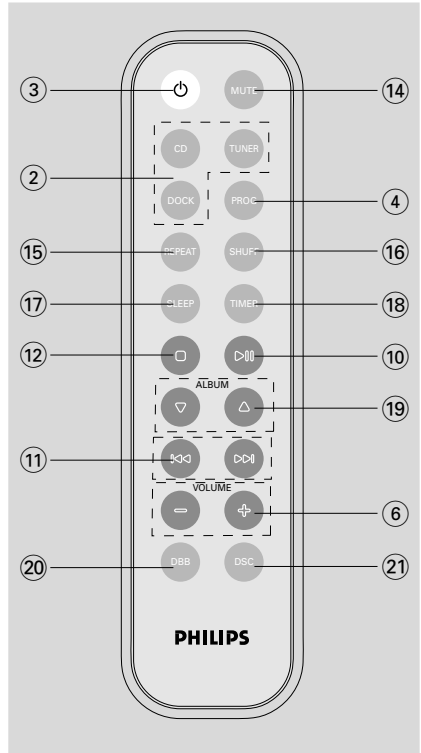
PHILIPS



主機和遙控器上的控制鍵

- ① **BAND**
- 用於收音機 (祇限於機上) 選擇波段。
- ② **SOURCE (CD/ TUNER/ DOCK)**
- 開機。
- 選擇下列音源：CD (光碟)/ FM/ MW (收音機)/ DOCK
- ③ **STANDBY ON / ⏻**
- 切換本機至待機模式/ 開機。
- ④ **PROG/CLOCK**
用於CD 編輯和查看光碟曲目播放清單。
用於時鐘 設定時鐘功能。
- ⑤ **OPEN-CLOSE**
- 開啟/關閉 CD 門蓋。
- ⑥ **VOLUME - / +**
- 調節音量。
- ⑦ **TUNING ●**
- 調諧選台。
- ⑧ **IR紅外線訊號感測器**
- 接收遙控器紅外線訊號的感測器。
- ⑨ **🎧**
- 耳筒插孔。
- ⑩ **▶ ||**
用於CD 開始或暫停 CD 播放。
- ⑪ **⏮ / ⏭**
- 跳至當前曲目/前一首/後一首曲目的開頭。
- 在一首曲目/一張 CD 中向後及向前快速搜索。
- ⑫ **STOP ■**
- 停止 CD 播放或刪除一個 CD 曲目播放清單。
- ⑬ **DOCK**
- 選擇DOCK音源。
- ⑭ **MUTE**
- 關閉或開啟聲音播放
- ⑮ **REPEAT**
- 重複播放一首曲目/一個 CD 曲目播放清單/全碟。
- ⑯ **SHUFF (SHUFFLE)**
- 亂序播放 CD 曲目。
- ⑰ **SLEEP**
- 開啟/關閉或選擇關機計時器時間。
- ⑱ **TIMER**
- 開啟/關閉或設定計時器功能。

- ⑲ **ALBUM ▼ ▲**
用於MP3/WMA光碟.....選擇曲目集。
- ⑳ **DBB**
- (動態低音增強) 增強低音。
- ㉑ **DSC**
- (數碼聲音控) 選擇聲音特性：JAZZ(爵士)/ POP(流行)/CLASSIC(古典)/ROCK(搖滾)。



遙控器使用注意事項：

- 首先按遙控器上的其中一個音源選擇鍵 (如：CD 或 TUNER 等) 選擇你想要控制的音源。
- 然後選擇所要的功能 (如 ▶, ⏮, ⏭ 等)。

一般事項

重要事項!

請注意位於本機背面的電壓選擇開關已被廠家預設為220V。若你的國家使用110V-127V電壓，請在開啟本機前將電壓設定為110V-127V。

隨機配件

- 揚聲器音箱一對
- MCM108D 遙控器 (附電池)
- MW 環型天線
- 擴充座套件
 - 1 個 Apple iPod 擴充座及 1 個 飛利浦 GoGear 點唱機擴充座
 - 擴充座配接器 (8 種用於不同 iPod 類型的配接器，以及 4 種用於不同飛利浦 GoGear 類型的配接器)
 - 1 條擴充座纜線

環保資訊

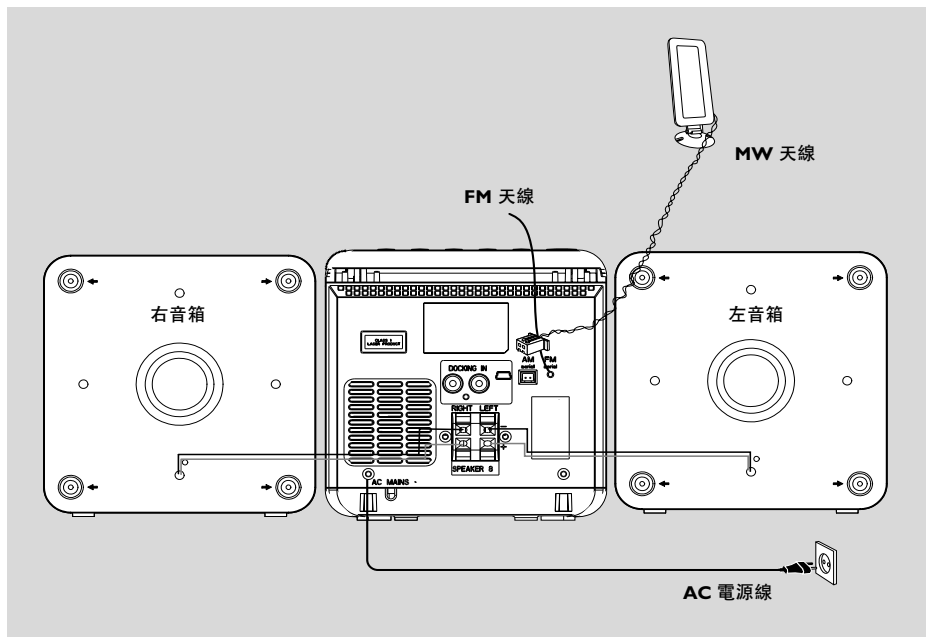
我們已把多餘的包裝材料省掉。並盡量使包裝物容易地分為如下三種材料：紙板（紙箱）、聚苯乙烯泡沫塑料（減震）和聚乙烯（包裝袋和保護性泡沫膠紙）。

若由專業公司進行拆卸，你這台產品中含有某些材料可再循環使用。在處理這些廢棄的包裝材料、耗盡電池及舊設備時，請遵守當地的有關法規。

安全須知

- 在操作本機之前，必須檢查以確定本機銘牌上的操作電壓（或電壓選擇器旁所註明的電壓）與你當地的電源電壓相同。若不相同，請向你的經銷商諮詢。
- 將本機放置在堅穩的平面上。
- 將本機安裝在電源插頭方便插拔的交流電源輸出插座附近。
- 本機不應遭受到水滴或水濺。
- 將本機放置在通風良好的地方，以防止熱量積聚在機內。確保機身的後部和頂部最少留有10厘米（4英寸）的空隙，左右兩邊最少有留有5厘米（2英寸）的空隙。
- 通風孔不應覆蓋諸如報紙、桌布和窗簾等物品而妨礙通風。
- 勿讓本系統、電池或光碟暴露在潮濕、雨淋和多塵的環境，也不要將它們放置在加熱設備附近或陽光直射的場所，以免過度受熱。
- 在本機上不應放置裸露的火焰源，如點燃的蠟燭。
- 在本機上不應放置諸如花瓶一類的裝滿液體的物品。
- 如果直接將本機從較冷的環境搬移到較暖的環境或放置在一個十分潮濕的房間，機內的激光頭可能蒙上水汽，這時將不能正常播放光碟。如果出現這種情況，可取出光碟並將本機接通電源約一小時，直至能正常播放為止。
- 本機的機械部件使用自潤滑式軸承，不可任意使用潤滑油或油脂。
- **當本機處於待機狀態時仍會消耗能量。若要完全切斷本機的電源，必須將交流電源插頭從牆上插座中拔出。**

準備工作



請注意！

- 請勿將主機和隨附擴充座上的迷你 USB 連接埠，連接到電腦或任何其他 USB 裝置。這個連接埠只能用來連接隨附的擴充座與主機，以便兩者能互相通信。參閱擴充座部分進行擴充座的部件連接。

背面的連接

銘牌位於本機背面。

A 交流電源

- 在把交流電源線連接至牆上的交流電源插座之前，必須確保所有其他連接事項已經完成。
- 如果機上裝有電壓選擇(VOLTAGE SELECTOR)，必須將它調整至與當地的電源電壓值相符。

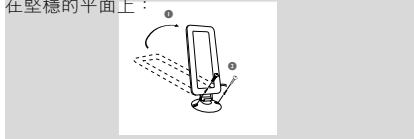
警告！

- 為獲得最佳的操作狀態，應使用原本的電源線。
- 開啟電源後，切勿進行或更換任何連接事項。

B 連接天線

AM (MW) 天線

- 1 打開摺疊的環形天線，需要時可使用螺釘將它固定在堅穩的平面上：



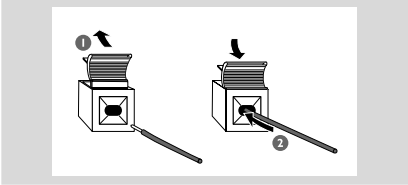
- 2 如上圖所示，將環形天線的插頭插入 AM ANTENNA 插口。
 - 3 調整天線位置以取得最佳接收效果。
- 盡量將天線遠離電視機，VCR 錄影機或其他輻射源放置。

準備工作

③ 連接揚聲器

前置揚聲器

將揚聲器導線連接至 SPEAKERS 端子，右邊揚聲器接 "RIGHT" 端子，左邊揚聲器接 "LEFT" 端子。帶紅色標記的線接 "+" 極，帶黑色標記的線接 "-" 極。



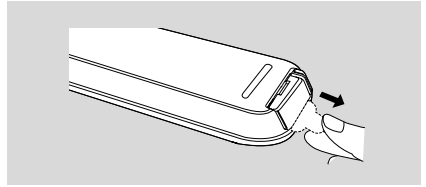
- 如圖所示，將揚聲器導線的裸露部分充分插入揚聲器端子並夾緊。

註：

- 為確保最佳音效，請使用隨附的揚聲器。
- 切勿把一對以上的揚聲器連接至任何一對揚聲器的 +/- 端子。
- 所連接揚聲器的阻抗不能低於隨附揚聲器的額定阻抗。請參閱本使用說明書內的「技術規格」一節。

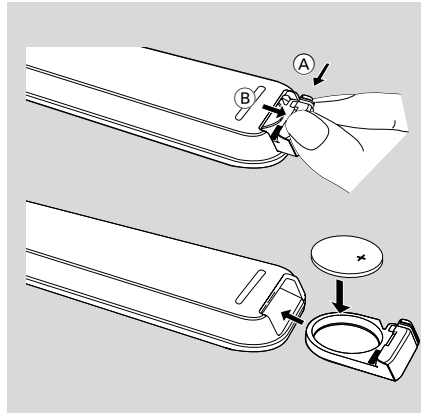
使用遙控器之前

- ① 拉出遙控器的塑膠保護片。
- ② 按遙控器上的其中一個音源選擇鍵 (例如 CD, TUNER)，選擇你想要控制的音源。
- ③ 然後選擇想要的功能 (例如 ▶, ◀, ▶▶)。



更換遙控器中的電池 (鋰電池 CR2032)

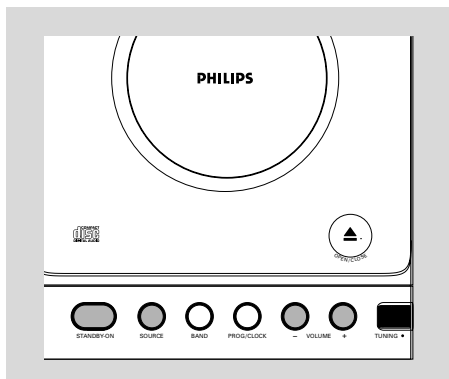
- ① 將扣子(A)輕拉向左方。
- ② 抽出電池盒(B)。
- ③ 換入一個新電池，然後將電池盒完全插回到原來位置。



注意！

電池含有化學物質，因此用後請予以妥善的棄置處理。


基本功能



重要事項：

操作本機之前，必須完成全部準備工作。


開機

- 按 **STANDBY ON** (遙控器上的 ) 鍵。
→ 本機將切換到上次所選的音源。
- 按 **SOURCE** (遙控器上的 **CD**, **TUNER** 或 **DOCK**) 鍵。
→ 本機將切換到所選音源。

將本機切換到待機模式

- 按 **STANDBY ON** (遙控器上的 ) 鍵。
→ 顯示屏將會顯示時鐘 (如果設置了時間)。

註：

- 如果時鐘未設定， 符號將顯示。

省電自動待機

在 CD 光碟播放完畢後，如果 15 分鐘內無任何控制

鍵操作，省電功能將自動把本機切換至待機模式。

調節音量和音效

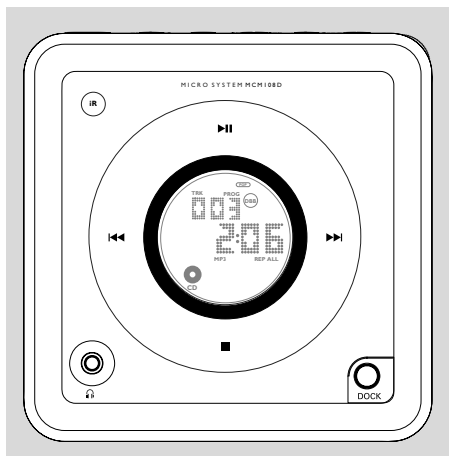
- 1 按 **VOLUME - / +** 鍵調高或調低音量。
→ 顯示屏顯示代表音量電平的字樣  和一個 0-32 的數字 (代表音量大小)。

- 2 重復按 **DSC** 鍵選擇: **JAZZ** (爵士)/**POP** (流行)/**CLASSIC** (古典)/**ROCK** (搖滾)。
- 3 按遙控器上的 **DBB** 鍵開啟或關閉低音增強功能。
→ 如果 DBB 功能開啟，顯示屏顯示 。
- 4 按遙控器上的 **MUTE** 鍵立即停止聲音播放。
→ 播放將繼續但無聲音，顯示屏顯示 **MUTE**。

● 你可用以下方法開始聲音播放：

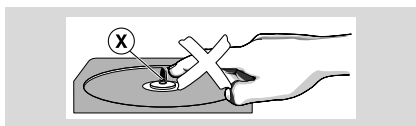
- 再按 **MUTE** 鍵；
- 調節音量控制鍵；
- 改變音源。

CD/MP3 光碟操作



重要事項：

切勿觸摸雷射唱機的激光頭。



播放光碟

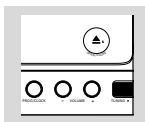
本機可播放音頻光碟，包括可刻錄光碟(CD-R)，可重刻錄光碟 (CD-RW)，MP3 和 WMA 光碟。

- 但本機不能播放CD-ROM, CD-I, CDV, VCD, DVD 或電腦 CD 光碟。
- 不支持受DRM 技術保護的WMA文件。

① 選擇 CD 音源。

② 按本機頂部的**OPEN-CLOSE**打開光碟艙。

→ 當你打開光碟艙時，**OPEN** (打開)字樣顯示。



③ 放入一張光碟 (印刷商標面朝上)，並按下

OPEN-CLOSE關上 CD 門蓋。

→ 當雷射唱機掃描光碟內容時，顯示屏顯示 **READ**(讀取)字樣，和光碟的曲目總數及時間(對於MP3/WMA, 會顯示總曲目集和曲目總數)。

④ 按 **▶▶** 鍵開始播放。

→ 光碟播放期間，顯示屏顯示當前曲目的序號，隨後顯示該曲目的已播放時間。

⑤ 要暫停播放，按 **▶▶** 鍵。要恢復播放，再按 **▶▶** 鍵。

→ 當播放暫停時，顯示屏固定不變，當前曲目序號閃動。

⑥ 要停止光碟播放按 **■** 鍵。

註：在下列情況下，CD 播放也將停止，當：

- CD 門蓋被打開。
- 光碟已播放至末端。
- 你選擇另一個音源：TUNER 或 DOCK。
- 你選擇待機。

選擇一首不同曲目

- 按一次或重複按 **◀◀** 或 **▶▶** 鍵，直至所需的曲目序號出現在顯示屏上。

在一首曲目中尋找一個段落

① 按住 **◀◀** 或 **▶▶** 鍵。

→ 光碟以高速度、低音量方式播放。

② 當找到你想要的段落時，放回 **◀◀** 或 **▶▶** 鍵。

→ 正常播放繼續進行。

播放 MP3 光碟

① 放入一張 MP3 光碟。

→ 由於在一張光碟中所編程的歌曲數量很大，光碟的讀取時間可能超過 10 秒。

→ "XXX YY" 字樣顯示。XXX 是當前曲目序號，YY 是當前曲目集序號。

② 按 **ALBUM ▲ ▼** 鍵選擇一個想要的曲目集。

③ 按 **◀◀ ▶▶** 鍵選擇一個想要的曲目。

→ 當你按 **◀◀** 鍵到達一個曲目集的第一首曲目或按 **▶▶** 鍵到達一個曲目集的最後一首曲目時，曲目集編號將相應改變。

④ 按 **▶▶** 鍵開始播放。

- 在播放期間，按一次 **ALBUM ▼ ▲** 鍵顯示當前曲目集編號。

本機支持下列 MP3 光碟格式：

- ISO9660, Joliet, UDF 1.5
- 最大的標題數目：512 (取決於文件名長度)
- 最大的曲目集數目：99
- 可支持的取樣頻率：32 kHz, 44.1kHz, 48 kHz
- 可支持的比特率：32~256 (kbps), 可變比特率

CD/MP3 光碟操作

不同的播放模式：亂序 (SHUFFLE)和重複 (REPEAT) 播放

你可以在播放前或播放期間選擇和改變不同的播放模式。

SHUFFLE 以亂序方式播放全碟的曲目。

REPEAT ALL 重複播放全碟 / 曲目播放清單。

REPEAT 重複播放當前的曲目。

REPEAT ALB 重複播放當前的曲目集的所有曲目 (僅用於MP3光碟)。

- 1 要選擇你所需的播放模式，在播放前或播放期間按遙控器上的**SHUFFLE**或**REPEAT** 鍵直至顯示屏顯示該想要的模式。
 - 2 如果在停止位置，按 **▶▶** 鍵開始播放。
如果你已選擇了**SHUFFLE**，播放將自動開始。
 - 3 要回復正常播放，按遙控器上的 **SHUFFLE**或**REPEAT** 鍵直至各種SHUFFLE/ REPEAT字樣不再顯示為止。
- 你也可按 **■** 鍵取消所選的播放模式。

編輯曲目播放清單

在停止狀態下，你可選擇光碟曲目並按你想要的播放次序編輯為曲目播放清單。若喜歡的話，每首曲目可儲存多於一次。記憶體最多可儲存 40 首曲目。

- 1 按 **◀◀** 或 **▶▶** 鍵選擇你需要編輯的曲目序號。
- 對於MP3/WMA光碟, 你可先按**ALBUM ▼ ▲** 鍵選擇想要的曲集，然後按 **◀◀ ▶▶** 鍵選擇想要的曲目。
- 2 按**PROG** (或主機上的**PROG/CLOCK**)鍵儲存。
→ **PROG** 標誌閃動，**▶▶** 字樣短暫顯示，然後顯示所選的曲目序號(對於MP3/WMA光碟，還顯示所選的曲目集編號)。
- 3 重複步驟 1-2 選擇和儲存你所需的所有曲目序號。
→ 如果你嘗試編輯超過 40 首曲目，顯示屏將顯示**FULL**字樣。
- 4 要開始播放你的光碟曲目播放清單，按 **▶▶** 鍵。

查看曲目播放清單

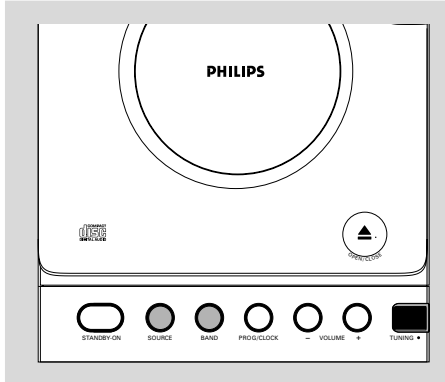
- 停止播放並重複按**PROG**(或主機上的**PROG/CLOCK**)鍵。
→ 顯示屏首先顯示曲目播放清單的順序，然後顯示所儲存的曲目序號(對於MP3/WMA光碟，還顯示所選的曲目集編號)。
- 要退出查看模式，按 **■** 鍵

刪除曲目播放清單


你可用如下方法刪除曲目播放清單：

- 在停止狀態，按**■**鍵一次；
- 在播放期間，按**■**鍵兩次；
- 打開光碟艙；
- 選擇另一音源。
→ **PROG**標誌從顯示屏中消失。

電台接收



調諧選台

- 1 選擇**TUNER**(收音機)音源。
→  圖標顯示。
- 2 按**BAND** (遙控器上的**TUNER**) 鍵一次或多次選擇想要的波段。

- 3 轉動**TUNING** ●調諧選台。
→ 顯示屏顯示所選電台的頻率。

有用的提示：

如需提高收音機的接收能力：

- 對於FM波段，充分展開本機背面的卷形天線以獲得最佳接收。

維護保養

清潔機殼

- 使用一塊稍微蘸有中性清潔劑的軟布抹擦。請勿使用帶有酒精、氨水或磨砂物質的清潔劑。

清潔光碟

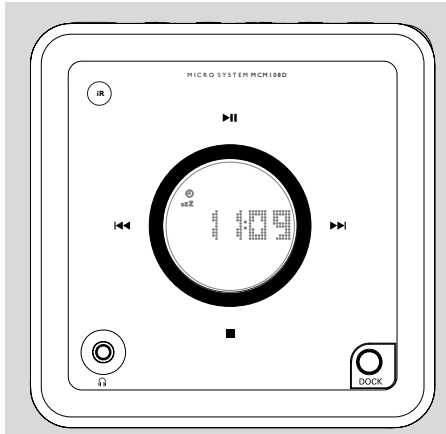
- 當光碟比較骯髒時，應該用一塊不起毛的清潔布來抹擦。抹擦時應從中央向外抹擦，而不要沿圓周方向抹擦。
- 切勿在光碟上使用苯、稀釋劑和市面上售賣的清潔劑等溶劑，也不可使用模擬唱片用的抗靜電噴劑。



清潔光碟機的激光頭

- 光碟機使用一段時間後，一些髒物或塵土便會聚集在機內的激光頭上。為了確保獲得良好的播放效果，請使用飛利浦公司的 CD 激光頭清潔劑或其它市售的清潔劑來清潔激光頭。清潔時請按照清潔劑的使用說明進行。

時鐘/計時器



設定時鐘

- 1 在待機模式，按**PROG/CLOCK**鍵。
→ 顯示時間的小時數字閃動。
- 2 按**◀ / ▶**鍵設定小時。
- 3 再按**PROG/CLOCK**鍵。
→ 顯示時間的分鐘數字閃動。
- 4 按**◀ / ▶**鍵設定分鐘。
- 5 按**PROG/CLOCK**鍵確認所設定的時間。

註：

— 如果時鐘未設定，**--** 符號將顯示。

設定計時器

- 本機能作為鬧鐘使用，在預定的時間自動播放CD或收音機把你喚醒。在設定計時器之前，必須首先設定好時鐘。
- 在計時器設定期間，如果90秒內無任何鍵按下，本機將自動退出計時器設定模式。


- 1 在任何模式中，按遙控器上的**TIMER**鍵兩秒以上。
- 2 按**◀ / ▶** (或遙控器上的**CD / TUNER**)鍵選擇音源。
- 3 按**TIMER**鍵確認你想要的音源。
→ 顯示時間的小時數字閃動。

- 4 按**◀ / ▶**鍵設定小時。
- 5 再按**TIMER**鍵。
→ 顯示時間的分鐘數字閃動。
- 6 按**◀ / ▶**鍵設定分鐘。
- 7 按**TIMER**鍵確認所設定的時間。
→ 計時器此時即已被設定並啟動。

註：

- 如果你選擇了CD音源而CD托盤中沒有光碟或光碟出錯，本機將自動選擇**TUNER** (收音機)音源。
- 如果已選取來源擴充座，但未裝上iPod/iPhone飛利浦GoGear或者尚未連接擴充座，將會自動選取**TUNER**。
- 在設定的喚醒時間，本機將以音量電平12自動開啟，音量將會逐漸升高到18的數值。

開啟與關閉計時器 (TIMER)


- 在待機模式或播放期間，按**TIMER**鍵一次。
→ 如果計時器開啟，顯示屏顯示  圖標。

開啟與關閉關機計時器 (SLEEP)

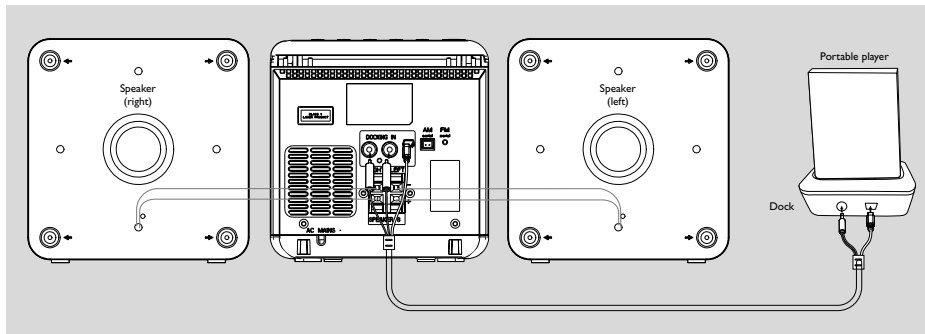
關機計時器能使本機在一個預設的時間長度後自動關閉。你必須首先設定好時鐘時間，才能使用關機計時器。

- 重複按遙控器上的**SLEEP**鍵選擇你想要的關機時間。
→ 顯示屏顯示**SLEEP**標誌和—連串關機時間選項：**60, 45, 30, 15, 0, 60...**



- 要關閉關機計時器，按遙控器上的**SLEEP**鍵一次或多次，直至  圖標顯示，或按主機或遙控器上的**STANDBY ON**鍵。

擴充座



請注意！

- MCM108D 隨附兩種擴充座類型。與飛利浦 GoGear 或 Apple iPod 搭配使用時，請依照隨附擴充座底端面板上的指示，使用指定的擴充座類型。

- 請勿將主機和隨附擴充座上的迷你 USB 連接埠，連接到電腦或任何其他 USB 裝置。這個連接埠只能用來連接隨附的擴充座與主機，以便兩者能互通信息。

使用擴充座播放 iPod/飛利浦 GoGear

將隨附的擴充座連接到您的 Hi-Fi 音響系統後，就可以透過高品質 Hi-Fi 音響系統喇叭，聆聽擴充座上播放器播放的音效。

相容的可攜式播放器

- 大部分帶 30 針擴充座接頭的 Apple iPod，這些型號如下：
20GB, 40GB, 20/30GB photo, 40/60GB photo, 30GB video, 60GB video, mini 和 nano.
- 帶擴充座接頭的飛利浦 GoGear 播放器，這些型號如下：
 - HDD1420, HDD1620, HDD1630, HDD1635, HDD1820, HDD1830, HDD1835;
 - HDD1840, 1850;
 - HDD6320, HDD6330
 - SA9100, SA9200

擴充座配接器

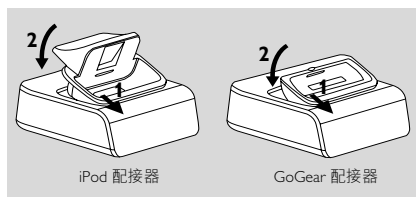
將播放器插入擴充座前，請先將適當的擴充座配接器卡入擴充座，使播放器能夠穩固地置於擴充座上。

選取正確的擴充座配接器

- 有 8 個不同的隨機附送的 iPod 擴充座，根據配接器背面所示，選取一個正確的配接器與下面任一個 iPod 配套使用。
20GB, 40GB, 20/30GB photo, 40/60GB photo, 30GB video, 60GB video, mini 和 nano.
- 有 4 個不同的隨機附送的飛利浦 GoGear 擴充座，每一個配接器的背面都標示了一個“1”到“4”之間的數字。這些數字表示適用於飛利浦 GoGear 播放器的某種型號：
“1” = HDD6320/6330
“2” = HDD1420/1620/1630/1635/1820/1830/1835
“3” = HDD1840/1850
“4” = SA9100/SA9200

安裝擴充座配接器

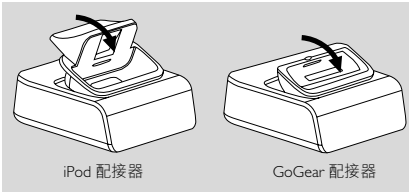
- 首先，對齊配接器和擴充座上的兩個卡榫和兩個孔，然後輕輕地將播放器推入配接器，聽到喀擦一聲即可。



擴充座

移除擴充座配接器

依照下圖中的箭頭方向所示推動擴充座，即可鬆開配接器，接著將配接器取出。



播放 iPod/飛利浦 GoGear

- 1 確定擴充座類型與要固定到擴充座的播放器相容，您可以在擴充座底端看到相容型號。
- 2 將正確類型和大小的擴充座配接器卡入擴充座 (請參閱“擴充座配接器”)。
- 3 將飛利浦 GoGear 或 iPod 正確置於擴充座。
- 4 使用隨附的擴充座纜線，將擴充座上的 DOCKING OUT (擴充座輸出) 插孔與迷你 USB 連接埠連接到主機組上的 DOCKING IN (擴充座輸入) 插孔 (L 和 R) 與迷你 USB 連接埠；標示紅色的「擴充座輸出」插孔連接到「擴充座輸入」插孔 R，標示白色的「擴充座輸出」插孔連接到「擴充座輸入」插孔 L。
- 5 重複按下機組上的 **SOURCE** 或 **DOCK** (或遙控器上的 **DOCK**)，以選取擴充座來源。
 - 選取擴充座來源前，請先確定已開啟飛利浦 GoGear 的電源。
 - 如果已連接飛利浦 GoGear，MCM108D 的螢幕即會顯示「GoGear」；如果已連接 iPod，MCM108D 的螢幕則會顯示「iPod」。
 - 將會自動播放連接的播放器。

備註：

- 藉由使用 MCM108D 上及遙控器上的按鈕 (▶|| ◀◀ ▶▶ 與 VOLUME) 可操作以下光碟播放功能：播放/暫停、選取下一首/上一首曲目、快轉/倒轉和變更音量。
- MCM108D 上及遙控器上的按鈕 (▶|| ◀◀ ▶▶ 與 VOLUME) 只用來播放擴充座上播放器儲存的音訊內容。
- 停止 (■) 功能不適用於擴充座上的播放器的光碟播放。

使用擴充座為 iPod/飛利浦 GoGear 電池充電

將 iPod/飛利浦 GoGear 置於擴充座上，並將擴充座連接到 MCM108D 後，就可以在 MCM108D 的待命模式和開機模式替 iPod/GoGear 進行充電。

故障排除

警告

無論任何情況你都不應自己動手修理本機，因為這將會令你無法獲得保修服務。切勿打開機件，慎防觸電。

如果本機出現故障，在送去修理之前請先檢查下表所列各項。如果這些方法仍未能解決問題，請與你的經銷商或服務中心聯絡。

問題

解決方法

CD 操作

“no cd”字樣顯現。

- 放入一張光碟。
 - 檢查所放入的光碟是否上下顛倒。
 - 靜待光碟機激光頭上的水汽蒸發至激光頭完全清晰為止。
 - 更換或清潔該光碟，參閱「維護保養」一節。
 - 使用一張已刻錄完成的 CD-RW 或一張格式正確 CD 光碟。
-

電台接收

收音效果差。

- 如果天線訊號太微弱，可調整天線或連接戶外天線以取得最佳的接收效果。
 - 增大本小型高傳真度音響組合與電視或 VCR 錄影機之間的距離。
-

一般故障

當按鍵按下時本機全無反應。

- 將電源插頭從牆上的交流電源插座拔出，然後再插入並重新開機。
-

聽不到聲音或音質差。

- 適當調整音量。
 - 拔出耳筒。
 - 檢查揚聲器是否連接正確。
 - 確定揚聲器接線的裸露部分已被夾緊。
 - 確定MP3-CD光碟是用32~256kps之間的比特率以及48kHz, 44.1kHz 或 32 kHz的取樣率所錄制。
-

遙控器不能正常工作

- 按功能鍵(▶, ◀, ▶)之前先選擇音源(例如CD或TUNER)。
 - 縮短遙控器與本機之間的距離。
 - 依照所示的極性符號(+/-)裝入電池。
 - 換入新電池。
 - 將遙控器對準主機前面的IR紅外線訊號接收器操作。
-

計時器不工作

- 正確設定時鐘。
 - 按TIMER鍵開啟計時器。
 - 如果正在進行錄音工作，應停止錄音。
-

時鐘/計時器設定被刪除

- 電源已中斷或電源插頭已拔出。請重新設定時鐘/計時器。
-

故障排除

擴充座操作

不能用 MCM108D 上的按鈕或其遙控器，執行擴充座上播放器的功能表導覽或相片播放功能。

– MCM108D 上的按鈕及其遙控器只用來播放音訊內容。若要瀏覽功能表，請使用擴充座上播放器的控制裝置。

MCM108D 和遙控器上的停止 ■ 按鈕及其它一些按鈕沒有任何功能。

– MCM108D 及其遙控器上的停止 ■ 按鈕不能用來停止擴充座上播放器的播放內容。

– 只有這些按鈕 (▶||◀◀, ▶▶) 與 **VOLUME**) 可用來運作。

技術規格

擴音機

| | |
|-------------|----------------------|
| 輸出功率 | 2 × 2 瓦 RMS |
| | 4 瓦 總功率 |
| 訊噪比 | ≥ 62 dBA (IEC) |
| 頻率響應 | 125 - 16000 赫, ±3 分貝 |
| 揚聲器阻抗 | 8 歐姆 |
| 耳筒阻抗 | 32 歐姆 |

CD 光碟機

| | |
|------------|--------------|
| 頻率範圍 | 20 - 20000 赫 |
| 訊噪比 | 62 dBA |

收音機

| | |
|-----------------------|----------------------------|
| FM 波段範圍 | 87.5 - 108.5 兆赫 |
| MW 波段範圍 | 530 - 1710 千赫 |
| 靈敏度 (在 75 歐姆) | |
| - 單聲道, 26 分貝訊噪比 | 3.8 μ V |
| - 立體聲, 46 分貝訊噪比 | 61.4 μ V |
| 選擇性 | ≥ 28 分貝 |
| 總諧波失真 | ≤ 5% |
| 頻率響應 | 63 - 12500 Hz (\pm 3分貝) |
| 訊噪比 | ≥ 50 分貝 |

揚聲器

低音反射系統
外形尺寸 (寬×高×深) 150 × 150 × 200 (毫米)

一般資料

| | |
|--------------------|--------------------------|
| 交流電源 | 110 - 127V / 220 - 240 V |
| | 50/60 Hz, 可切換 |
| 外形尺寸 (寬×高×深) | 150 × 150 × 220 (毫米) |
| 重量 (含/不含揚聲器) | 約 4.9 / 2.3 公斤 |
| 待機功率消耗 | < 4 瓦 (不充電情況) |

規格如有改變，恕不另行通知。

AUSTRALIA - Philips Manufacturers Warranty for Australia only

These warranty conditions are valid for the following consumer electronics products: Colour Televisions, Projection TV, Plasma & LCD TV, Video Cassette Recorders, CD Recorders & Players, DVD Players, DVD Recorders, Audio Systems, Home Theatre systems & Portable Audio.

The benefits given to the purchaser by this warranty are in addition to all other rights and remedies which the purchaser has in respect of the product under the Trade Practices Act or other Commonwealth or State Law.

Philips Consumer Electronics warrants its products to the purchaser as follows and subject to the stated conditions.

3 Years free Repair Service - at Philips ASC

Colour Television, Plasma Television, LCD Television, Projection Television, DVDR/VCR Combo, DVD Recorder, DVD Recorder with Hard Drive, LCD Projectors, Wireless Audio Systems

1 Year free Repair Service - at Philips ASC

Audio Systems & Home Theatre Systems.

1 Year free Replacement – at your Retailer

Portable Audio, MP3 Infotainment products, Video Cassette recorders, DVD Player, DVD/VCR Combo Player, Portable DVD/LCD player.

Conditions of Repair Warranty

1. All claims for warranty service should be made to your nearest Philips Authorised Service Centre. Reasonable evidence of date of purchase must be provided.
2. This warranty extends only to defects in material or workmanship occurring under normal use of the product when operated in accordance with the instructions.
3. If a replacement product is supplied under the repair policy it is warranted, under this warranty, for the remainder of the warranty of the original purchased product only.
4. Home service is provided only within the normal service area of one of our recommended Authorised Service Centres (ASC). It will be provided for television receivers only, regardless of size or type (i.e. CRT, LCD, PTV, PDP). All other products are to be taken or sent by the consumer to the workshop of your nearest ASC (at the Consumer's expense).
5. This Manufacturers Warranty is limited to 3 months for above listed Consumer Electronics products if used in commercial applications.
6. Philips may, at its discretion choose to replace rather than repair any product covered by this warranty.
7. This Manufacturers Warranty is neither transferable nor valid in countries other than Australia.

This warranty does not cover:

- a) Mileage or travel outside the normal service area covered by selected Authorised Service Centre.
- b) Service costs arising from failure to correctly adjust the controls of the product or to observe the instructions, or inspections that reveal that the product is in normal working order.
- c) Product failures caused by misuse, neglect, accidental breakage, transit damage, inexpert repairs or modification by un-authorised persons, external fires, lightning strikes, floods, vermin infestation or liquid spillage.
- d) Cleaning of video or audio heads.
- e) Inadequate receiving antennae.
- f) Replacement of worn or used batteries or other consumables.
- g) Consumer products used in commercial applications (This warranty is limited to 3 months only).
- h) Second hand products.

The conditions contained in this warranty card replace and override the provision of the Philips World-Wide Guarantee for products purchased in Australia and used in Australia.

Service is provided through more than 100 accredited Authorised Service Centres throughout Australia. For direct contact with the nearest recommended Authorised Service Centre in capital & regional cities/towns

Authorised Service Centre Network

1300 361 392

Customer support is provided in Australia by our trained call centre staff. For assistance with product features and specifications, please call

Technology Care Centre

1300 363 391

Please record the following information for your records and keep in a safe place.

We recommend retaining your purchase receipt to assist with any warranty claim.

Model number:.....

Serial number:.....

Date of purchase:.....

Retailer:.....

Philips Consumer Electronics
a division of Philips Electronics Australia Limited
ABN 24 008 445 743,
Level 1, 65 Epping Road NORTH RYDE NSW 2113

New Zealand - Guarantee and Service for New Zealand

Thank-you for purchasing this quality Philips product.

Philips New Zealand Ltd guarantees this product against defective components and faulty workmanship for a period of 12 months. Any defect in materials or workmanship occurring within 12 months from the date of purchase subject to the following conditions will be rectified free of charge by the retailer from whom this product was purchased.

Conditions

1. The product must have been purchased in New Zealand. As proof of purchase, retain the original sales docket indicating the date of purchase.
2. The guarantee applies only to faults caused by defective components, or faulty workmanship on the part of the manufacturer.
3. The guarantee does not cover failures caused by misuse, neglect, normal wear and tear, accidental breakage, use on the incorrect voltage, use contrary to operating instructions, or unauthorised modification to the product or repair by an unauthorised technician.
4. Reasonable evidence (in the form of a sales docket) must be supplied to indicate that the product was purchased no more than 12 months prior to the date of your claim.
5. In the event of a failure, Philips shall be under no liability for any injury, or any loss or damage caused to property or products other than the product under guarantee.

This guarantee does not prejudice your rights under common law and statute, and is in addition to the normal responsibilities of the retailer and Philips.

How to claim

Should your Philips product fail within the guarantee period, please return it to the retailer from whom it was purchased. In most cases the retailer will be able to satisfactorily repair or replace the product.

However, should the retailer not be able to conclude the matter satisfactorily, or if you have other difficulties claiming under this guarantee, please contact

The Guarantee Controller Philips New Zealand Ltd.

✉ P.O. Box 41.021

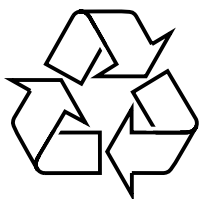
Auckland

☎ (09) 84 94 160

fax ☎ (09) 84 97 858

Meet Philips at the Internet
<http://www.philips.com/usasupport>

中文



MCM108D



Notes for iPod connection

1. The docking entertainment system is compatible with all the existing Apple iPod models with 30-pin connector.
2. Four adaptors are included to fit different iPod models including iPod touch (8GB, 16GB), iPod classic (80GB, 160GB), iPod nano 3rd generation (4GB, 8GB), iPod the 5th generation (30GB, 60GB, 80GB), iPod nano 2nd generation (2GB, 4GB, 8GB) and iPod nano 1st generation (1GB, 2GB, 4GB).

iPod 連接注意事項

1. 本多媒體播放系統兼容市場上現存的所有具 30Pin 插頭插座的蘋果 iPod 系列。
2. 隨機附送四個 iPod 固定裝置，用于固定不同系列的 iPod 播放器。這些 iPod 系列包括了 iPod touch (8GB, 16GB), iPod classic (80GB, 160GB), 第三代 iPod nano (4GB, 8GB), 第五代 iPod (30GB, 60GB, 80GB), 第二代 iPod nano (2GB, 4GB, 8GB) 和第一代 iPod nano (1GB, 2GB, 4GB)。