

Register your product and get support at
www.philips.com/welcome

MCM103B



EN	User manual	3
DA	Brugervejledning	19
DE	Benutzerhandbuch	35
ES	Manual del usuario	55

FR	Mode d'emploi	73
IT	Manuale utente	91
NL	Gebruiksaanwijzing	109
SV	Användarhandbok	127

PHILIPS

Sommario

1 Importante	92
Sicurezza	92
Avviso	93

2 Sistema Micro Hi-Fi	95
Introduzione	95
Contenuto della confezione	95
Panoramica dell'unità principale	96
Panoramica del telecomando	97

3 Collegamento	99
Collegamento degli altoparlanti	99
Collegamento dell'alimentazione	99

4 Guida introduttiva	100
Preparazione del telecomando	100
Installazione automatica delle stazioni radio	100
Impostazione dell'orologio	100
Accensione	101

5 Riproduci	101
Riproduzione di dischi	101
Riproduzione USB	101

6 Opzioni di riproduzione	102
Passaggio al brano desiderato	102
Pausa/ripresa della riproduzione	102
Ricerca all'interno di un brano	102
Visualizzazione delle informazioni sulla riproduzione	102
Ripetizione della riproduzione	102
Riproduzione casuale	103
Programmazione dei brani	103

7 Regolazione del livello del volume e dell'effetto sonoro	103
Regolazione del livello del volume	103
Selezione di un effetto sonoro	
predefinito	103
Ottimizzazione dei bassi	103
Disattivazione dell'audio	103

8 Ascolto della radio	104
Sintonizzazione su una stazione radio	104
Programmazione automatica delle stazioni radio	104
Programmazione manuale delle stazioni radio	104
Scelta di una stazione radio preimpostata	104

9 Altre funzioni	105
Impostazione della sveglia	105
Impostazione del timer di spegnimento	105
Riproduzione da un dispositivo esterno	105

10 Informazioni sul prodotto	106
Specifiche	106
Informazioni sulla riproducibilità USB	107
Formati disco MP3 supportati	107

11 Risoluzione dei problemi	107
Assenza di audio o audio scarso	107

1 Importante

Sicurezza

- ① Leggere le istruzioni.
- ② Conservare le istruzioni.
- ③ Fare attenzione a tutte le avvertenze.
- ④ Seguire tutte le istruzioni.
- ⑤ Non utilizzare l'apparecchio vicino all'acqua.
- ⑥ Pulire solo con un panno asciutto.
- ⑦ Non ostruire le aperture per la ventilazione. Eseguire l'installazione in base a quanto previsto dalle istruzioni del produttore.
- ⑧ Non installare vicino a fonti di calore come radiatori, termoregolatori, stufe o altri apparecchi (inclusi gli amplificatori) che producono calore.
- ⑨ Proteggere il cavo di alimentazione per evitare di calpestarlo o stringerlo, in particolare vicino alle prese o nel punto in cui esce dall'apparecchio.
- ⑩ Utilizzare solo collegamenti/accessori specificati dal produttore.
- ⑪ Utilizzare solo il carrello, il supporto, il cavalletto, la staffa o il piano specificati dal produttore o venduti con l'apparecchio. Durante l'utilizzo di un carrello, prestare attenzione quando si sposta la combinazione carrello/apparecchio per evitare di ferirsi a causa di un eventuale ribaltamento.
- ⑫ Scollegare l'apparecchio durante i temporali o se non viene utilizzato per lunghi periodi di tempo.



- ⑬ Per eventuali controlli, contattare il personale per l'assistenza qualificato. Un controllo è necessario quando l'apparecchio è stato in qualche modo danneggiato: ad esempio, il cavo di alimentazione o la spina sono danneggiati, è stato versato del liquido o sono caduti degli oggetti sull'apparecchio, l'apparecchio è stato esposto a pioggia o umidità, non funziona regolarmente o è stato fatto cadere.
- ⑭ **ATTENZIONE:** per evitare perdite di liquido dalla batteria che potrebbero causare danni alle persone, alle cose o danni all'apparecchio:
 - Installare tutte le batterie correttamente, con + e - come contrassegnati sull'apparecchio.
 - Non utilizzare combinazioni di batterie diverse (vecchie e nuove, al carbonio e alcaline, ecc.).
 - Rimuovere le batterie quando l'apparecchio non viene utilizzato per un lungo periodo di tempo.
- ⑮ Evitare che l'apparecchio sia esposto a schizzi o liquidi.
- ⑯ Non appoggiare sull'apparecchio oggetti potenzialmente pericolosi (ad esempio, oggetti che contengono del liquido o candele accese).
- ⑰ Il prodotto potrebbe contenere piombo e mercurio. Lo smaltimento di questi materiali potrebbe essere soggetto a normative per il rispetto ambientale. Per informazioni sullo smaltimento o riciclaggio, contattare le autorità locali o Electronic Industries Alliance: www.eiae.org.
- ⑱ Se si usa la spina di alimentazione o un accoppiatore per scollegare il dispositivo, assicurarsi che la spina e l'accoppiatore siano facilmente accessibili.



Avvertenza

- Non rimuovere il rivestimento dell'apparecchio per nessun motivo.
- Non lubrificare mai alcuna parte dell'apparecchio.
- Non posizionare mai l'apparecchio su un'altro dispositivo.
- Tenere lontano l'apparecchio dalla luce diretta del sole, fiamme vive o fonti di calore.
- Non guardare mai il raggio laser all'interno dell'apparecchio.
- Assicurarsi di poter raggiungere facilmente il cavo di alimentazione, la presa o l'adattatore per scollegare l'apparecchio dall'alimentazione.

Sicurezza per l'udito

Ascoltare a volume moderato.

- L'utilizzo delle cuffie a volume elevato può danneggiare l'udito. Questo prodotto è in grado di riprodurre suoni a un livello di decibel che può provocare la perdita dell'udito in persone normali, anche in caso di esposizioni inferiori a 1 minuto. I livelli di decibel maggiori sono previsti per persone che hanno già subito danni all'udito.
- La percezione dei suoni può essere ingannevole. Con il passare del tempo, l'orecchio si abitua a volumi di ascolto sempre più elevati. Per questa ragione, in caso di ascolto prolungato, i suoni avvertiti come "normali" potrebbero essere alti e dannosi per l'udito. Al fine di evitare questo problema, impostare il volume a un livello di sicurezza, prima che l'orecchio si abitui, e non alzarlo.

Per impostare un livello sicuro del volume:

- Impostare il volume a un livello basso.
- Aumentarlo lentamente fino a quando il suono non risulta piacevole, chiaro e non distorto.

Non ascoltare per periodi di tempo prolungati:

- L'esposizione prolungata ai suoni, anche se a livelli normalmente "sicuri", può causare la perdita dell'udito.

- Utilizzare l'apparecchio senza eccedere e interrompere l'ascolto di tanto in tanto.

Quando si utilizzano le cuffie, attenersi alle indicazioni seguenti.

- La riproduzione deve avvenire a un volume ragionevole e per periodi di tempo non eccessivamente lunghi.
- Non regolare il volume dopo che l'orecchio si è abituato.
- Non alzare il volume a un livello tale da non sentire i suoni circostanti.
- Nelle situazioni pericolose è necessario prestare attenzione o interrompere temporaneamente l'ascolto. Non utilizzare le cuffie quando si è alla guida di veicoli motorizzati, biciclette, skateboard, ecc., al fine di evitare pericoli per il traffico. In numerose località l'utilizzo delle cuffie non è consentito.

Avviso

Questo prodotto è conforme ai requisiti sulle interferenze radio della Comunità Europea.



Questo prodotto è conforme ai requisiti delle seguenti direttive e linee guida: 2004/108/EC, 2006/95/EC.

Qualsiasi modifica o intervento su questo dispositivo che non sia espressamente consentita da Philips Consumer Lifestyle può invalidare il diritto dell'utente all'uso dell'apparecchio.

Questo prodotto è stato progettato e realizzato con materiali e componenti di alta qualità, che possono essere riciclati e riutilizzati.



Quando su un prodotto si trova il simbolo del bidone dei rifiuti con una croce, significa che tale prodotto è soggetto alla Direttiva Europea 2002/96/CE.



Informarsi sul sistema di raccolta differenziata in vigore per i prodotti elettrici ed elettronici.

Agire come stabilito dalle normative locali e non smaltire i vecchi prodotti con la normale spazzatura. Il corretto smaltimento dei prodotti non più utilizzabili aiuta a prevenire l'inquinamento ambientale e possibili danni alla salute.

Il prodotto funziona con batterie che rientrano nella direttiva europea 2006/66/CE e che non



possono essere smaltite con i normali rifiuti domestici. Informarsi sulle normative locali relative alla raccolta differenziata delle batterie: un corretto smaltimento permette di evitare conseguenze negative per l'ambiente e la salute.

Informazioni per il rispetto ambientale

L'uso di qualsiasi imballo non necessario è stato evitato. Si è cercato, inoltre, di semplificare la raccolta differenziata, usando per l'imballaggio tre materiali: cartone (scatola), polistirene espanso (materiale di separazione) e polietilene (sacchetti, schiuma protettiva).

Il sistema è composto da materiali che possono essere riciclati e riutilizzati purché il disassemblaggio venga effettuato da aziende specializzate. Attenersi alle norme locali in materia di riciclaggio di materiali per l'imballaggio, batterie usate e apparecchiature obsolete.

Windows Media e il logo Windows sono marchi o marchi registrati di Microsoft Corporation negli Stati Uniti e/o in altri paesi.



Questo apparecchio è dotato della seguente etichetta:



Italia

DICHIARAZIONE DI CONFORMITA'

Si dichiara che l'apparecchio MCM103 Philips risponde alle prescrizioni dell'art. 2 comma 1 del D.M. 28 Agosto 1995 n. 548.

Fatto a Eindhoven

Philips Consumer Electronics

Philips, Glaslaan 2

5616 JB Eindhoven, The Netherlands

2 Sistema Micro Hi-Fi

Congratulazioni per l'acquisto e benvenuti in Philips! Per trarre il massimo vantaggio dall'assistenza fornita da Philips, registrare il proprio prodotto sul sito: www.philips.com/welcome.

Introduzione

Grazie a questa unità, è possibile:

- ascoltare musica direttamente da dischi audio, dispositivi USB e altri tipi di dispositivi esterni
- ascoltare la radio FM

È possibile migliorare l'audio con i seguenti effetti sonori:

- Digital Sound Control (DSC)
- Dynamic Bass Boost (DBB)

L'unità supporta i seguenti formati multimediali:

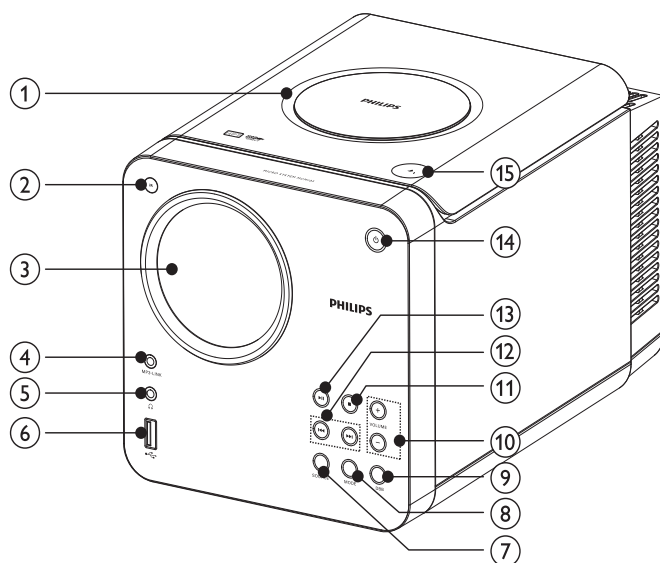


Contenuto della confezione

Controllare e identificare i seguenti contenuti della confezione:

- Unità principale
- 2 altoparlanti
- Cavo di alimentazione
- 1 cavo MP3 Link
- Telecomando
- Guida di avvio rapido
- Manuale dell'utente

Panoramica dell'unità principale



① Alloggiamento del disco

② IR

- Sensore del telecomando

③ Pannello di visualizzazione

- Mostra lo stato corrente.

④ MP3 LINK

- Jack per dispositivi audio esterni.

⑤ 

- Jack per cuffie

⑥ 

- Presa USB.

⑦ SOURCE

- Consente di selezionare una sorgente: Disc, USB, iPod, FM tuner o MP3 link.

⑧ MODE

- Consente di selezionare una modalità di ripetizione/riproduzione.

⑨ DBB

- Consente di attivare/disattivare la funzione di ottimizzazione dinamica dei bassi.

⑩ VOLUME +/-

- Consente di regolare il volume.

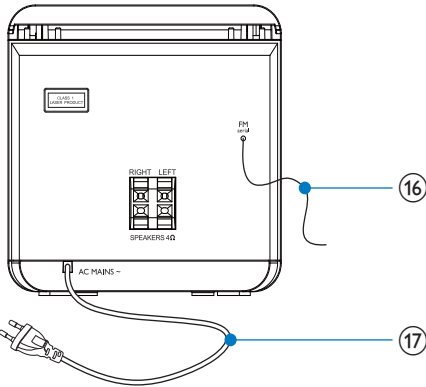
⑪ ■

- Consente di interrompere la riproduzione o eliminare un programma.

⑫ 

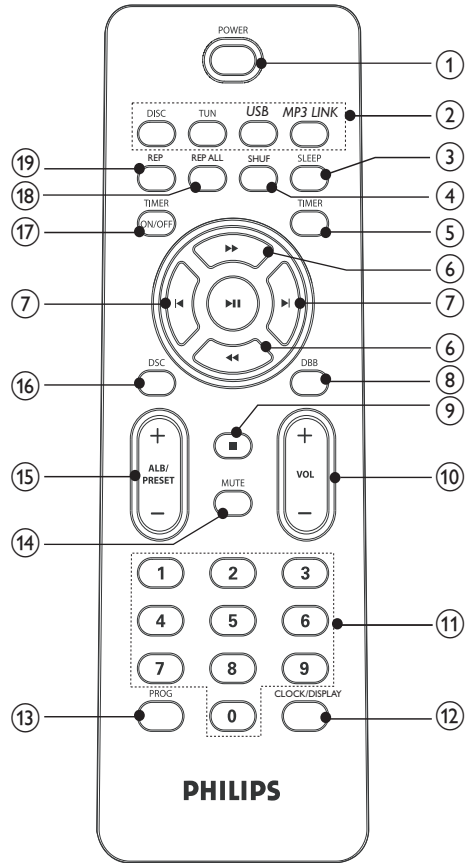
- Consentono di passare al brano precedente/successivo.
- Consentono di effettuare una ricerca avanti/indietro veloce.
- Consentono di sintonizzarsi su una stazione radio.
- Consentono di regolare l'ora.

- 13
 - Consente di avviare o mettere in pausa la riproduzione.
- 14
 - Consente di accendere l'unità o di passare alla modalità standby.
- 15
 - Apertura/chiusura del vano del disco.



- 16 **Antenna FM**
 - Consente di migliorare la ricezione FM.
- 17 **AC MAINS~**
 - Cavo di alimentazione

Panoramica del telecomando

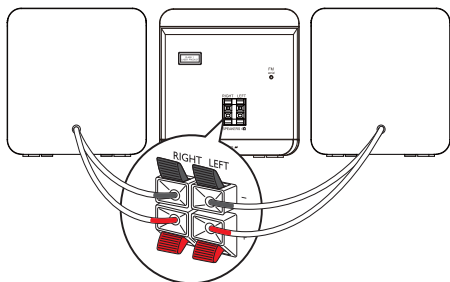


- 1 **POWER**
 - Consente di accendere l'unità o di passare alla modalità standby.
- 2 **Tasti di selezione della sorgente (DISC, TUN, USB,MP3 LINK)**
 - Consentono di selezionare una sorgente audio: DISC, TUNER, USB o MP3 LINK.
- 3 **SLEEP**
 - Consente di impostare il timer di spegnimento.

- ④ **SHUF**
Consente di riprodurre i brani in modo casuale.
- ⑤ **TIMER**
Consente di impostare la sveglia.
- ⑥ **◀◀▶▶**
- Consentono di effettuare ricerche all'interno di un brano, disco o dispositivo USB.
 - Consentono di sintonizzarsi su una stazione radio.
 - Consentono di regolare l'ora.
- ⑦ **◀▶**
- Consentono di passare al brano precedente/successivo.
- ⑧ **DBB**
- Consente di attivare/disattivare la funzione di ottimizzazione dinamica dei bassi.
- ⑨ **■**
- Consente di interrompere la riproduzione o eliminare un programma.
- ⑩ **VOL +/-**
- Consente di regolare il volume.
- ⑪ **Tastierino numerico**
- Consente di selezionare un brano direttamente da un disco.
- ⑫ **CLOCK/DISPLAY**
- Impostazione dell'orologio.
 - Permette di visualizzare l'orologio.
 - Durante la riproduzione, consente di selezionare le informazioni da visualizzare.
- ⑬ **PROG**
- Consente di programmare i brani.
 - Consente di programmare le stazioni radio.
 - Consentono di selezionare il formato 12 o 24 ore.
- ⑭ **MUTE**
- Disattiva l'audio.
- ⑮ **ALB/PRESET+/-**
- Consente di passare all'album precedente/successivo.
 - Consente di selezionare una stazione radio preimpostata.
- ⑯ **DSC**
- Consente di selezionare le preimpostazioni audio: POP, JAZZ, CLASSIC o ROCK.
- ⑰ **TIMER ON/OFF**
- Consente di attivare/disattivare la sveglia.
- ⑱ **REP ALL**
- Consente di riprodurre tutti i brani più volte.
- ⑲ **REP**
- Consente di riprodurre un brano più volte.

3 Collegamento

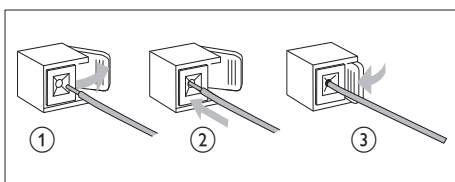
Collegamento degli altoparlanti



Nota

- Assicurarsi che i colori dei cavi degli altoparlanti corrispondano a quelli dei terminali.

- 1 Tenere premuta l'aletta della presa.
- 2 Inserire interamente la parte scoperta del filo.
 - Inserire i fili dell'altoparlante destro in "RIGHT", quelli dell'altoparlante sinistro in "LEFT".
 - Inserire i fili rossi in "+", quelli neri in "-".
- 3 Rilasciare l'aletta della presa.



Collegamento dell'alimentazione

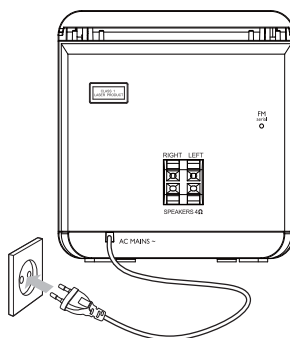
! Attenzione

- Rischio di danni al prodotto! Assicurarsi che la tensione dell'alimentazione corrisponda a quella indicata sulla parte posteriore dell'unità.
- Prima di collegare il cavo di alimentazione CA, accertarsi di aver eseguito tutti gli altri collegamenti.

Nota

- La targhetta del modello è situata sulla parte posteriore dell'unità principale.

- 1 Collegare il cavo di alimentazione CA alla presa di corrente.



4 Guida introduttiva

! Attenzione

- L'uso dei comandi o delle impostazioni o l'esecuzione delle procedure in modo diverso da quanto indicato nel presente documento potrebbe provocare l'esposizione a radiazioni pericolose o altri funzionamenti nocivi.

Seguire sempre le istruzioni di questo capitolo in sequenza.

Quando si contatta Philips, verrà richiesto il numero del modello e il numero di serie dell'apparecchio. Il numero di modello e il numero di serie si trovano sulla parte posteriore dell'apparecchio. Annotare i numeri qui:

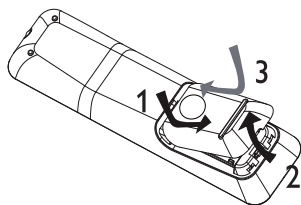
N° modello _____

N° di serie _____

Preparazione del telecomando

! Attenzione

- Rischio di esplosione! Tenere lontane le batterie da fonti di calore, dai raggi solari e dal fuoco. Non gettare mai le batterie nel fuoco.



- 1 Aprire il coperchio del vano batteria.
- 2 Inserire 2 batterie AAA rispettando la corretta polarità (+/-) indicata.
- 3 Chiudere il coperchio del vano batteria.

☰ Nota

- Se si prevede di non utilizzare il telecomando per lunghi periodi, rimuovere le batterie.
- Non abbinare batterie vecchie e nuove o di diverso tipo.
- Le batterie devono essere smaltite in modo appropriato poiché contengono sostanze chimiche.

Installazione automatica delle stazioni radio

Quando si collega l'unità all'alimentazione per la prima volta oppure non è stata memorizzata alcuna stazione radio, il protocollo Plug and Play viene attivato per memorizzare automaticamente tutte le stazioni radio disponibili.

- 1 Collegare l'unità all'alimentazione.
 - ↳ Viene visualizzato [AUTO INSTALL - PLEASE PRESS PLAY, STOP CANCEL] (installazione automatica - premere il tasto PLAY; per annullare, premere ■).
- 2 Premere ►|| sull'unità principale per avviare l'installazione.
 - ↳ Viene visualizzato [AUTO] (auto).
 - ↳ L'unità salva automaticamente le stazioni radio con un segnale sufficientemente forte.
 - ↳ Quando sono state salvate tutte le stazioni radio disponibili, la prima stazione preimpostata viene trasmessa in maniera automatica.

Impostazione dell'orologio

- 1 Tenere premuto **CLOCK/DISPLAY** per attivare la modalità di impostazione dell'orologio.
 - ↳ Viene visualizzata la modalità 12 ore o 24 ore.

- 2 Premere più volte **PROG** per selezionare il formato 12 o 24 ore.
- 3 Premere **CLOCK/DISPLAY** per confermare.
↳ Le cifre dell'ora iniziano a lampeggiare.
- 4 Premere **◀▶▶** per impostare l'ora.
- 5 Premere **CLOCK/DISPLAY** per confermare.
↳ Le cifre dei minuti iniziano a lampeggiare.
- 6 Premere **◀▶▶** per impostare i minuti.
- 7 Premere **CLOCK/DISPLAY** per confermare.



Suggerimento

- Per visualizzare l'orologio durante la riproduzione, premere più volte **CLOCK/DISPLAY** fino a che non viene visualizzato.

Accensione

- 1 Premere **POWER**.
↳ L'unità passa all'ultima sorgente selezionata.

Televisore in standby

- 1 Per impostare la modalità standby sull'unità, premere **POWER**.
↳ La retroilluminazione del display viene attenuata.
↳ L'orologio (se impostato) viene visualizzato sul display.

5 Riproduci

Riproduzione di dischi

- 1 Premere **DISC** per selezionare la modalità disco.
- 2 Premere **▲** per aprire il vassoio del disco.
- 3 Inserire un disco con la parte stampata rivolta verso l'alto, quindi chiudere lo sportello.
↳ La riproduzione si avvia automaticamente.

Riproduzione USB



Nota

- Assicurarsi che il dispositivo USB contenga file audio riproducibili nei formati supportati.

- 1 Inserire il cavo del dispositivo USB nella presa **↔**.
- 2 Premere **USB** per selezionare la sorgente USB.
↳ Viene visualizzato il numero totale dei brani.
- 3 Premere **ALB/PRESET+/-** per selezionare una cartella.
- 4 Premere **◀▶** per selezionare un file.
- 5 Premere **▶||** per avviare la riproduzione.

6 Opzioni di riproduzione

Passaggio al brano desiderato

Per i CD:

- 1 Premere **◀/▶** per selezionare un altro brano.
 - Per selezionare un brano direttamente, è possibile premere un tasto del tastierino numerico.

Per dischi MP3 e USB:

- 1 Premere **ALB/PRESET+/-** per selezionare un album o cartella.
- 2 Premere **◀/▶** per selezionare un brano o file.

Pausa/ripresa della riproduzione

- 1 Durante la riproduzione, premere **▶||** per mettere in pausa/riprendere la riproduzione.

Ricerca all'interno di un brano

- 1 Durante la riproduzione, tenere premuto **◀◀▶▶**.
- 2 Rilasciare il tasto per tornare alla riproduzione normale.

Visualizzazione delle informazioni sulla riproduzione

- 1 Durante la riproduzione, premere più volte **CLOCK/DISPLAY** per selezionare le diverse informazioni sulla riproduzione.

Ripetizione della riproduzione

Riproduzione di un brano in maniera continua

- 1 Durante la riproduzione, premere **REP**.
↳ Viene visualizzata la scritta **[REP]** (ripeti): il brano corrente viene quindi riprodotto in maniera continua.
- 2 Per tornare alla riproduzione normale, premere nuovamente **REP**.

Riproduzione di tutti i brani o di un album in maniera continua

- 1 Durante la riproduzione, premere ripetutamente **REP ALL** per selezionare:
↳ Viene visualizzata la scritta **[REP ALL]** (ripeti tutti): tutti i brani vengono riprodotti in maniera continua.
↳ Viene visualizzata la scritta **[REP ALB]** (ripeti album) (solo per MP3 e USB): l'album corrente viene riprodotto in maniera continua.
- 2 Per tornare alla riproduzione normale, premere più volte **REP ALL** fino a che la modalità di riproduzione non viene più visualizzata.

Riproduzione casuale

- 1 Premere **SHUF**.
↳ Viene visualizzata la scritta [SHUF] (casuale): tutti i brani vengono riprodotti in maniera casuale.
- 2 Per tornare alla riproduzione normale, premere nuovamente **SHUF**.



Suggerimento

- Le funzioni di ripetizione e riproduzione casuale non possono essere attivate contemporaneamente.

Programmazione dei brani

È possibile programmare fino a 40 brani.

- 1 In modalità CD/USB, in posizione di arresto, premere **PROG** per attivare la modalità di programmazione.
↳ La scritta [PROG] (programma) lampeggia sul display.
- 2 Per i brani MP3/WMA, premere **ALB/PRESET+/-** per selezionare un album.
- 3 Premere **◀/▶** per selezionare il numero di un brano, quindi premere **PROG** per confermare.
- 4 Ripetere i passaggi da 2 a 3 per selezionare e salvare tutti i brani da programmare.
- 5 Premere **▶||** per visualizzare i brani programmati.
↳ Durante la riproduzione, viene visualizzato [PROG] (programma).
 - Per cancellare il programma, premere **■** nella posizione di arresto.

7 Regolazione del livello del volume del volume e dell'effetto sonoro

Regolazione del livello del volume

- 1 Durante la riproduzione, premere **VOL +/-** per aumentare/ridurre il livello del volume.

Selezione di un effetto sonoro predefinito

- 1 Durante la riproduzione, premere ripetutamente **DSC** per selezionare:
 - [POP] (pop)
 - [JAZZ] (jazz)
 - [ROCK] (rock)
 - [CLASSIC] (classica)

Ottimizzazione dei bassi

- 1 Durante la riproduzione, premere **DBB** per attivare o disattivare la funzione di ottimizzazione dinamica dei bassi.
↳ Se l'opzione DBB è attiva, viene visualizzata la scritta DBB.

Disattivazione dell'audio

- 1 Durante la riproduzione, premere **MUTE** per attivare/disattivare l'audio.

8 Ascolto della radio

Sintonizzazione su una stazione radio

- 1 Premere **TUN** per selezionare la sorgente FM.
- 2 Tenere premuto **◀▶** per più di 2 secondi.
 - ↳ Viene visualizzato [SEARCH] (cerca).
 - ↳ La radio si sintonizza automaticamente su una stazione con un segnale forte.
- 3 Ripetere il passaggio 2 per sintonizzare altre stazioni.
 - Per sintonizzarsi su una stazione con un segnale debole, premere ripetutamente **◀▶** finché non si ottiene una ricezione ottimale.

Programmazione automatica delle stazioni radio

Nota

- È possibile programmare un massimo di 20 stazioni radio preimpostate.

- 1 In modalità sintonizzatore, tenere premuto **PROG** per 2 secondi per attivare la modalità di programmazione automatica.
 - ↳ Viene visualizzato [AUTO] (auto).
 - ↳ Tutte le stazioni disponibili vengono programmate in base alla capacità di ricezione della banda.
 - ↳ Viene trasmessa automaticamente la prima stazione radio programmata.

Programmazione manuale delle stazioni radio

Nota

- È possibile programmare un massimo di 20 stazioni radio preimpostate.

- 1 Consente di sintonizzarsi su una stazione radio.
- 2 Premere **PROG** per attivare la modalità di programmazione.
 - ↳ La scritta [PROG] (programma) lampeggia sul display.
- 3 Premere **ALB/PRESET+/-** per assegnare alla stazione radio un numero da 1 a 20, quindi premere **PROG** per confermare.
 - ↳ Vengono visualizzati il numero e la frequenza della stazione preimpostata.
- 4 Ripetere i passaggi sopra descritti per programmare altre stazioni.

Nota

- Per sovrascrivere una stazione programmata, memorizzare un'altra stazione al suo posto.

Scelta di una stazione radio preimpostata

- 1 Premere **ALB/PRESET+/-** per selezionare un numero preimpostato.

Suggerimento

- L'antenna FM è fissata all'unità principale.
- Posizionare l'antenna a debita distanza dal televisore, videoregistratore o da altre sorgenti di radiazioni.
- Per una ricezione ottimale, allungare e regolare la posizione dell'antenna.

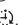

9 Altre funzioni

Impostazione della sveglia

Questa unità può essere utilizzata come sveglia. Le modalità **DISC**, **TUNER** o **USB** possono essere attivate per la riproduzione ad un'ora prestabilita.

- 1 Verificare di aver impostato correttamente l'orologio.
- 2 Tenere premuto **TIMER**.
- 3 Premere **DISC**, **TUN** o **USB** per selezionare una sorgente.
- 4 Premere **TIMER** per confermare.
↳ Le cifre dell'ora iniziano a lampeggiare.
- 5 Premere **◀▶** per impostare l'ora.
- 6 Premere **TIMER** per confermare.
↳ Le cifre dei minuti iniziano a lampeggiare.
- 7 Premere **◀/▶** per impostare i minuti.
- 8 Premere **TIMER** per confermare.
↳ Il timer viene impostato e attivato.

Attivazione e disattivazione della sveglia

- 1 Premere più volte **TIMER ON/OFF** per attivare o disattivare la sveglia.
↳ Se la sveglia è attiva, il display mostra il simbolo .
↳ Se la sveglia non è attiva, il simbolo  scompare dal display.



Nota

- La sveglia non è attiva in modalità **MP3 LINK**.
- Se viene selezionata la sorgente **DISC/USB** e il brano non può essere riprodotto, viene attivato automaticamente il sintonizzatore.

Impostazione del timer di spegnimento

L'unità può passare automaticamente alla modalità standby dopo un periodo di tempo prestabilito.

- 1 Quando l'unità è accesa, premere ripetutamente **SLEEP** per selezionare un determinato periodo di tempo (in minuti).
↳ Se il timer di spegnimento è attivo, sul display è visualizzato il simbolo **zZ**.

Per disattivare il timer di spegnimento

- 1 Premere più volte **SLEEP** fino a che non viene visualizzato **[OFF]**.
↳ Se il timer di spegnimento non è attivo, il simbolo **zZ** scompare dal display.

Riproduzione da un dispositivo esterno

È possibile utilizzare l'unità per ascoltare musica da un lettore MP3.

- 1 Premere **MP3 LINK** per selezionare la sorgente **MP3 LINK**.
- 2 Collegare il cavo **MP3 Link** fornito:
 - al jack **MP3 LINK** (3,5 mm) sull'unità
 - al jack delle cuffie di un dispositivo esterno
- 3 Avviare la riproduzione dal dispositivo (vedere il manuale dell'utente relativo).

10 Informazioni sul prodotto



Nota

- Le informazioni relative al prodotto sono soggette a modifiche senza preavviso.

Specifiche

Amplificatore

Potenza nominale in uscita	2 X 5 W RMS
Risposta di frequenza	60 - 16 kHz, ± 3 dB
Rapporto segnale/ rumore	> 65 dB
Ingresso Aux	0,5 V RMS 20 kohm

Disco

Tipo laser	Semiconduttore
Diametro disco	12 cm/8 cm
Supporto disco	CD-DA, CD-R, CD-RW, MP3-CD, WMA-CD
Audio DAC	24 Bit / 44,1 kHz
Distorsione totale armonica	< 1%
Risposta di frequenza	60 Hz -16 kHz (44,1 kHz)
Rapporto segnale/ rumore	> 65 dBA

Sintonizzatore

Gamma di sintonizzazione	FM: 87,5 - 108 MHz
Griglia di sintonizzazione	50 kHz
Sensibilità	
- Mono, rapporto segnale/rumore	< 22 dB/26 dB
Selettività di ricerca	< 36 dBu
Distorsione totale armonica	< 3%
Rapporto segnale/ rumore	> 45 dBu

Altoparlanti

Impedenza altoparlanti	4 ohm
Driver altoparlanti	Woofer da 3,5" + tweeter da 0,8"
Sensibilità	> 82 dB/m/W

Informazioni generali

Alimentazione CA	230 V, 50 Hz
Consumo energetico durante il funzionamento	25 W
Consumo energetico in standby	< 2 W
Consumo energetico in modalità Standby Eco Power	< 1 W
USB Direct	Versione 2.0/1.1
Dimensioni	
- Unità principale (L x A x P)	150 x 152 x 250 mm
- Cassa altoparlanti (L x A x P)	150 x 152 x 197 mm
Peso	
- Con imballo	5,14 kg
- Unità principale	2,002 kg
- Cassa altoparlanti	2 x 0,895 kg

Informazioni sulla riproducibilità USB

Dispositivi USB compatibili:

- Memoria flash USB (USB 2.0 o USB 1.1)
- Lettori USB Flash (USB 2.0 o USB 1.1).
- Schede di memoria (per il funzionamento con questo apparecchio, è richiesto un lettore di schede supplementare)

Formati supportati:

- Formato file memoria o USB FAT12, FAT16, FAT32 (dimensioni settore: 512 byte)
- Velocità di trasferimento dati MP3: 32-320 Kbps e velocità di trasferimento variabile
- WMA v9 o versioni precedenti
- Directory nidificata fino a un massimo di 8 livelli
- Numero di album/cartelle: massimo 99
- Numero di brani/titoli: massimo 999
- Tag ID3 versione 2.0 o successiva
- Nome file in Unicode UTF8 (lunghezza massima: 128 byte)

Formati non supportati:

- Album vuoti: album che non contengono file MP3/WMA e che, pertanto, non vengono visualizzati sul display.
- I formati di file non supportati vengono ignorati. Ad esempio, i documenti Word (.doc) o i file MP3 con estensione .dlf vengono ignorati e non saranno riprodotti.
- File audio in formato AAC, WAV, PCM
- File WMA protetti da codifica DRM (.wav, .m4a, .m4p, .mp4, .aac)
- File WMA in formato senza perdita

Formati disco MP3 supportati

- ISO9660, Joliet
- Numero massimo di titoli: 512 (in base alla lunghezza del nome file)
- Numero massimo di album: 255
- Frequenze di campionamento supportate: 32 kHz, 44,1 kHz, 48 kHz
- Velocità di trasferimento supportate: 32~256 (kbps), velocità di conversione variabili

11 Risoluzione dei problemi



Avvertenza

- Non rimuovere il rivestimento dell'apparecchio per nessun motivo.

Al fine di mantenere valida la garanzia, non provare a riparare il sistema.

Se si verificano problemi quando si utilizza l'apparecchio, consultare l'elenco riportato di seguito prima di richiedere l'assistenza. Se il problema persiste, consultare il sito Web di Philips (www.philips.com/welcome). Quando si contatta Philips, assicurarsi che l'apparecchio si trovi nelle vicinanze e che il numero di modello e il numero di serie siano disponibili.

Assenza di alimentazione

- Verificare che la spina di alimentazione CA dell'unità sia collegata correttamente.
- Assicurarsi che venga erogata corrente dalla presa CA.
- L'unità è dotata di una funzione di risparmio energetico, grazie alla quale si spegne automaticamente 15 minuti dopo il termine della riproduzione di un brano se non viene effettuata alcuna operazione.

Assenza di audio o audio scarso

Assenza di audio o audio scarso

- Regolare il volume.
- Scollegare le cuffie.
- Verificare che gli altoparlanti siano collegati correttamente.
- Verificare che il cavo dell'altoparlante sia stretto.

Le uscite audio sinistra e destra sono invertite

- Verificare le connessioni e la posizione degli altoparlanti.

Nessuna risposta dall'apparecchio.

- Scollegare e ricollegare la spina di alimentazione CA e accendere nuovamente il sistema.
- Il sistema è dotato di una funzione di risparmio energetico, grazie alla quale si spegne automaticamente 15 minuti dopo il termine della riproduzione di un brano se non viene effettuata alcuna operazione.

Il telecomando non funziona

- Prima di premere i tasti funzione, selezionare la fonte corretta con il telecomando anziché dall'unità principale.
- Ridurre la distanza tra il telecomando e l'unità.
- Inserire la batteria con le polarità (segni +/–) allineate come indicato.
- Sostituire la batteria.
- Puntare il telecomando in direzione del sensore sulla parte anteriore dell'unità.

Disco assente

- Inserire un disco.
- Verificare che il disco non sia inserito capovolto.
- Attendere che la condensa dell'umidità presente sulla lente sia scomparsa.
- Sostituire o pulire il disco.
- Utilizzare un CD finalizzato o il formato disco corretto.

Impossibile visualizzare alcuni file nel dispositivo USB

- Il numero di cartelle o file contenuti nel dispositivo USB supera il limite massimo consentito. Ciò non costituisce un malfunzionamento del dispositivo.
- I formati di questi file non sono supportati.

Dispositivo USB non supportato

- Il dispositivo USB non è compatibile con l'unità. Provare a collegare un altro dispositivo.

Scarsa ricezione radio

- Aumentare la distanza tra l'unità e il televisore o il videoregistratore.
- Estendere completamente l'antenna FM.

Il timer non funziona

- Impostare correttamente l'ora.
- Attivare il timer.

L'impostazione orologio/timer si è cancellata

- Si è verificata un'interruzione di alimentazione o il cavo di alimentazione è stato scollegato.
- Ripristinare l'orologio/timer.

