

Altid klar til at hjælpe

Registrer dit produkt, og få support på
www.philips.com/support



BT3000



Brugervejledning

PHILIPS

Indholdsfortegnelse

1	Vigtigt	2
<hr/>		
2	Din Bluetooth-højttaler	3
	Indledning	3
	Hvad er der i kassen	3
	Oversigt over højttaleren	4
<hr/>		
3	Kom godt i gang	6
	Strømforsyning	6
	Tænd	6
<hr/>		
4	Brug af Bluetooth-enheder	8
	Afspil fra Bluetooth-enheder	8
	Styr dit telefonopkald	8
<hr/>		
5	Andre funktioner	9
	Lyt til en ekstern enhed	9
	Reguler lydstyrken	9
<hr/>		
6	Produktinformation	10
	Specifikationer	10
<hr/>		
7	Fejlfinding	11
	Generelt	11
	Om Bluetooth-enhed	11
<hr/>		
8	Meddelelse	12
	Overholdelse	12
	Omsorg for miljøet	12
	Varemærker	12

1 Vigtigt



Advarsel

- Kabinettet bør aldrig tages af højttaleren.
 - Forsøg aldrig at smøre nogen del af højttaleren.
 - Placer aldrig højttaleren på andet elektrisk udstyr.
 - Udsæt ikke højttaleren for direkte sollys, åben ild eller varmekilder.
-
- Sørg for, at der er nok friplads rundt om højttaleren til ventilation.
 - **FORSIGTIG** vedr. brug af batterier – sådan forebygger du batterilækage, der kan forårsage personskade, tingskade eller højttalerskade:
 - Isæt batterier korrekt, og sørg for, at + og - vender, som det er vist på højttaleren.
 - Bland ikke batterier (gamle og nye eller brunstens- og alkalinebatterier osv.).
 - Tag batterierne ud, hvis højttaleren ikke skal bruges i længere tid.
 - Batterierne må ikke udsættes for ekstrem varme som solskin, ild eller lignende.
 - Brug kun strømforsyninger, der er anført i brugervejledningen.
 - Højttaleren må ikke udsættes for dryp eller sprøjt.
 - Placer aldrig farlige genstande på højttaleren (f.eks. væskefyldte genstande eller tændte lys).
 - Hvis stikket til Direct Plug-in-adapteren bruges til at afbryde enheden, forbliver enheden parat til betjening.



Bemærk

- Identifikationspladen findes på undersiden af produktet.

2 Din Bluetooth-højttaler

Tillykke med dit køb, og velkommen til Philips!
Hvis du vil have fuldt udbytte af den support, som Philips tilbyder, kan du registrere dit produkt på www.philips.com/welcome.

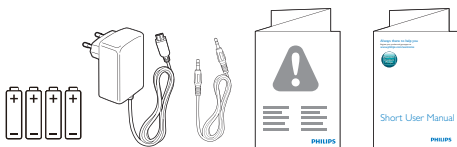
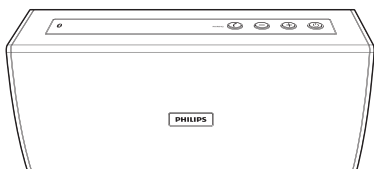
Indledning

Med denne højttaler kan du nyde lyd fra dine Bluetooth-aktiverede enheder eller andre eksterne lydenheder.

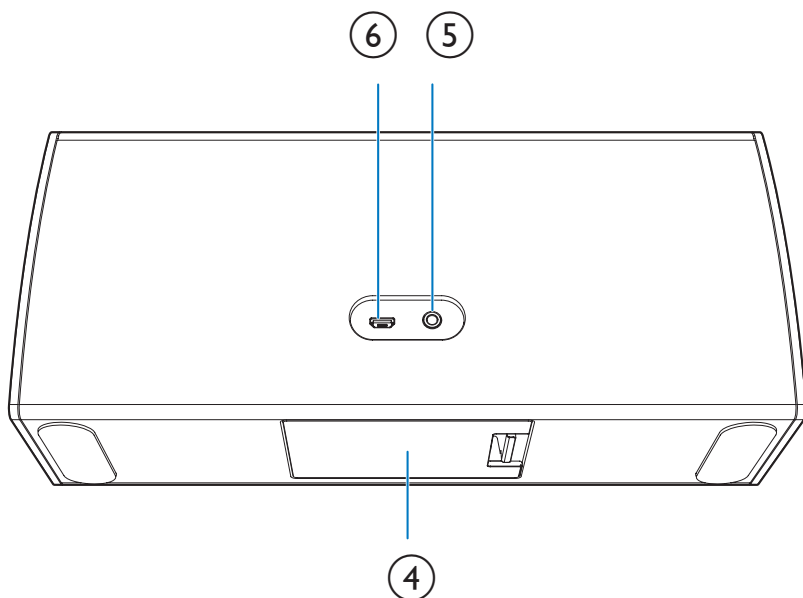
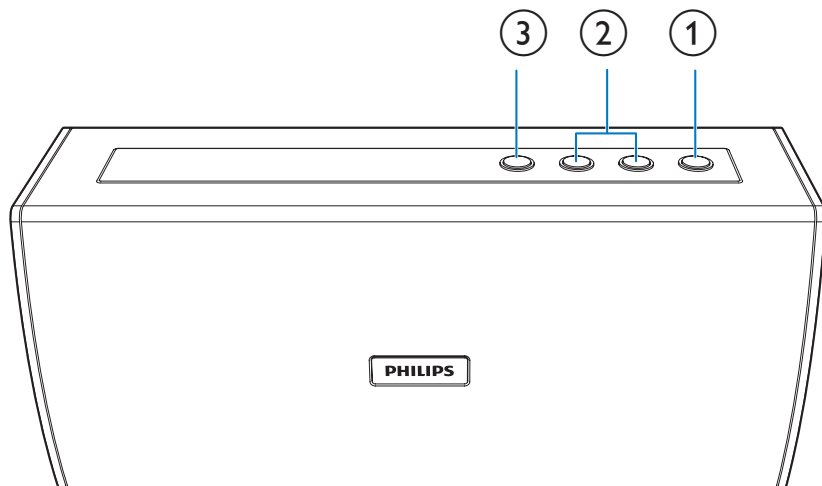
Hvad er der i kassen

Kontroller og identificer indholdet af pakken:

- Højttaler
- Strømadapter
- Lydindgangskabel
- 4 x AA-batterier
- Kort brugervejledning
- Sikkerheds- og bemærkningsfolder



Oversigt over højttaleren



① 

- Tænd eller sluk for højttaleren.

② +/-

- Juster lydstyrken.

③  /PAIRING

- Åbn Bluetooth-parringstilstand.
- Afbryd Bluetooth-forbindelse.
- Besvar eller afvis et indgående opkald.
- Afslut det aktuelle telefonopkald.

④ Batterirum

⑤ AUDIO IN

- Tilslut en ekstern lydenhed.

⑥ DC IN

- Tilslut strøm.

3 Kom godt i gang

Følg altid instruktionerne i dette afsnit i den angivne rækkefølge.

Strømforsyning

Bluetooth-højtaleren kan enten køre på almindelig strøm fra nettet eller batterier.

Mulighed 1: Strøm fra batterier

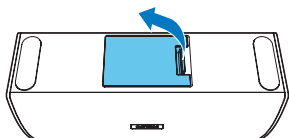
! Advarsel

- Risiko for eksplosion! Opbevar batterier på afstand af varmekilder, sollys eller ild. Kast aldrig batterier i ild.
- Batterier indeholder kemiske stoffer, og de skal derfor bortskaffes på forsvarlig vis.

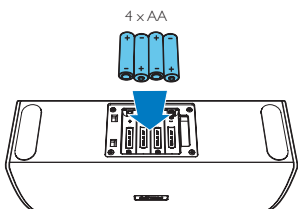
☰ Bemærk

- Når LED-indikatoren blinker rødt, skal batterierne udskiftes.

1 Åbn batterirummet.



2 Isæt 4 x AA-batterier med korrekt polaritet (+/-) som angivet.



3 Luk batterirummet.

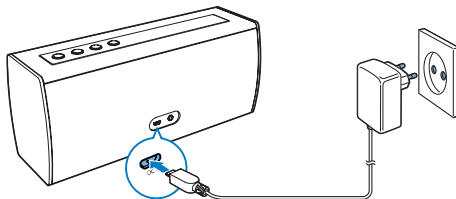
Mulighed 2: Strøm fra lysnettet

! Advarsel

- Risiko for produktskade! Sørg for, at forsyningsspændingen svarer til den spænding, der er trykt på bagsiden eller undersiden af højtaleren.

Slut lysnetadapteren til:

- DC IN-stikket på højtaleren.
- stikkontakten.



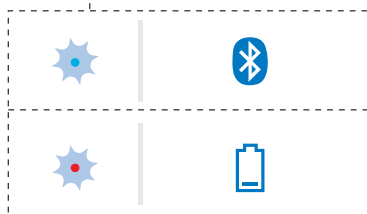
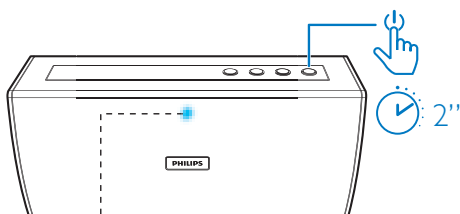
Tænd

Tryk på Φ , og hold den nede i 2 sekunder:

- ↳ Højtaleren skifter automatisk til Bluetooth-tilstand.
- ↳ LED-indikatoren blinker blåt.

☰ Bemærk

- Hvis batteriet er ved at løbe tør for strøm, blinker LED-indikatoren rødt.



Sluk

Højtaleren er slukket i følgende situationer:

- Hold ϕ nede i 2 sekunder igen; eller
 - Bluetooth-forbindelsen er afbrudt, og der har ikke været isat noget lydindgangskabel i 15 minutter.
- ↳ LED-indikatoren er slukket.

4 Brug af Bluetooth-enheder

Med denne højttaler kan du lytte til lyd fra Bluetooth-aktiverede enheder og styre indgående opkald via Bluetooth.

Afspil fra Bluetooth-enheder



Bemærk

- Kontroller, at din Bluetooth-enhed er kompatibel med denne højttaler.
- Inden du parrer en enhed med denne højttaler, skal du læse brugervejledningen for at kontrollere, at den er kompatibel med Bluetooth.
- Højttaleren kan højst huske 4 parrede enheder.
- Sørg for, at Bluetooth-funktionen er aktiveret på enheden, og at enheden er indstillet til at være synlig for alle andre Bluetooth-enheder.
- Enhver forhindring mellem højttaleren og en Bluetooth-enhed kan reducere dækningsområdet.
- Hold afstand fra andre elektroniske enheder, der kan forårsage interferens.
- Dækningsområdet mellem højttaleren og en Bluetooth-enhed er ca. 10 meter.
- Hvis der er et indgående opkald på den tilsluttede mobiltelefon, sættes musikafspilningen på pause.

- 1 Tryk på ϕ , og hold den nede i 2 sekunder.
↳ LED-indikatoren blinker blåt.
- 2 På din Bluetooth-enhed kan du aktivere Bluetooth og søge efter Bluetooth-enheder, der kan parres (se brugervejledningen til enheden).
- 3 Når **[PHILIPS BT3000]** vises på din enhed, skal du vælge den for at starte parring og oprette forbindelse. Om nødvendigt indtastes "0000" som adgangskode til parring.
↳ Når der er oprettet parring og forbindelse, bipper højttaleren to gange, og LED-indikatoren lyser konstant blåt.

- Hvis du ikke kan finde **[Philips BT3000]** på din enhed til parring, skal du holde **PAIRING** nede, indtil du hører et bip, og derefter prøve igen.

4 Afspil lyd på Bluetooth-enheden.

- ↳ Lyden udsendes fra din Bluetooth-enhed til højttaleren.

Sådan afbrydes den Bluetooth-aktiverede enhed:

- Tryk på **PAIRING**, og hold den nede i to sekunder.
- Deaktiver Bluetooth på din enhed; eller
- Flyt enheden uden for kommunikationsrækkevidden.

Sådan tilslutter du Bluetooth-enheden igen:

- Næste gang du tænder for højttaleren, opretter højttaleren automatisk forbindelse til den sidst tilsluttede enhed; eller
- På din Bluetooth-enhed skal du vælge "PHILIPS BT3000" på Bluetooth-menuen.

Sådan tilsluttes en anden Bluetooth-aktiveret enhed:

- 1 Hold **PAIRING** nede i 2 sekunder for at afbryde forbindelsen til den aktuelt tilsluttede enhed.
↳ Højttaleren åbner Bluetooth-parringstilstand.
- 2 Opret forbindelse til en anden Bluetooth-enhed.

LED-indikator	Beskrivelse
Blinker blåt	Tilslutter; Venter på parring
Fast blå	Tilsluttet

Styr dit telefonopkald

Efter oprettelse af Bluetooth-forbindelsen kan du styre et indgående opkald med højttaleren.

Knop	Funktion
	Tryk for at besvare et indgående opkald.
	Tryk og hold nede i 2 sekunder for at afvise et indgående opkald.
	Under et opkald skal du trykke for at afslutte det aktuelle opkald.

5 Andre funktioner

Lyt til en ekstern enhed

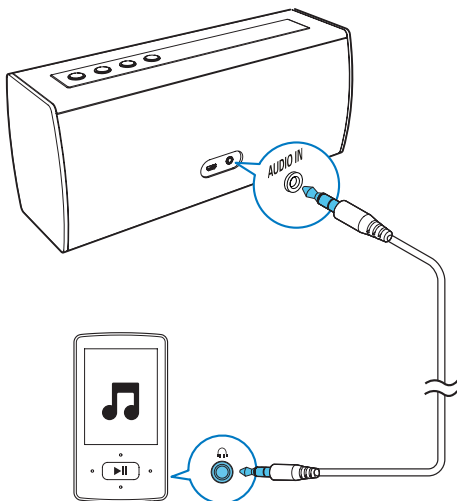
Med denne højttaler kan du også lytte til en ekstern lydenhed som f.eks. en MP3-afspiller:

Bemærk

- Sørg for, at der ikke er Bluetooth-forbindelse, eller at afspilning af musik via Bluetooth er sat på pause.

- 1 Tilslut det medfølgende lydindgangskabel til:
 - **AUDIO IN**-stikket på højttaleren og
 - hovedtelefonstikket på den eksterne enhed.

↳ Højttaleren skifter automatisk til lydindgangstilstand.
- 2 Afspil lyd på den eksterne enhed (se enhedens brugervejledning).



Reguler lydstyrken

Under afspilning skal du gentagne gange trykke på + eller - for at skrue op eller ned for lydstyrken.

Tip

- For at skrue op eller ned for lydstyrken skal du trykke på + eller - og holde dem nede i 2 sekunder.

6 Produktinformation

Bemærk

- Produktoplysninger kan ændres uden varsel.

Strømforsyning ved drift	1,95 W
Mål – Hovedenhed (B x H x D)	280 x 121 x 93 mm
Vægt – Hovedenhed	1,3 kg

Specifikationer

Forstærker

Samlet udgangseffekt	5 W
Signal-/støjforhold	>67 dB
Lydinput	600 mV RMS 20 kohm

Bluetooth

Bluetooth-version	V3.0
Understøttede profiler	HFP, A2DP, AVRCP
Område	10 m (i fri luft)

Generelle oplysninger

Strømforsyning	
- Vekselsstrøm (strømadapter)	Strømadapter A: Varemærkenavn: PHILIPS; Model: AS100-050-AE150; Indgang: 100-240 V~, 50/60 Hz, 0,5 A Udgang: 5 V = 1,5 A;
	Strømadapter B: Varemærkenavn: PHILIPS; Model: SAW12-050-1500GD; Indgang: 100-240 V~, 50/60 Hz, 0,3 A Udgang: 5 V = 1,5 A;
- Batteri	4 x 1,5 V LR6 AA

7 Fejlfinding



Advarsel

- Kabinettet bør aldrig tages af enheden.

Prøv aldrig selv at reparere systemet, da garantien i så fald bortfalder. Hvis der forekommer fejl på enheden, bør du kontrollere følgende punkter; inden du bestiller reparation. Hvis der fortsat er problemer, skal du gå til Philips websted på (www.philips.com/support). Når du kontakter Philips, skal du sørge for, at enheden er i nærheden, og at modelnummeret og serienummeret er tilgængelige.

Generelt

Ingen strøm

- Kontroller, at højttalerens strømstik er korrekt tilsluttet.
- Kontroller, at der er strøm i stikkontakten.
- Kontroller, at batterierne er isat korrekt.


Ingen lyd eller dårlig lyd

- Juster lydstyrken på produktet.
- Juster lydstyrken på den tilsluttede enhed.

Ingen reaktion fra højttaleren

- Genstart højttaleren.

LED-indikatoren lyser blå 5 gange, og højttaleren reagerer ikke, når du trykker på en vilkårlig tast.

- Højttaleren er i DEMO-tilstand. Hold tasten  nede i 15 sekunder for at forlade denne tilstand.

Om Bluetooth-enhed

Lydkvaliteten er dårlig efter tilslutning af en Bluetooth-aktiveret enhed.

- Bluetooth-modtagelsen er dårlig. Flyt enheden tættere på dette produkt, eller fjern eventuelle forhindringer mellem dem.
- Batterierne er ved at være brugt op. Udskift batterierne.

Kan ikke oprette forbindelse til enheden.

- Enhedens Bluetooth-funktion er ikke aktiveret. Se i enhedens brugervejledning, hvordan funktionen aktiveres.
- Produktet har allerede forbindelse til en anden Bluetooth-aktiveret enhed. Afbryd enheden, og prøv igen.

Den parrede enhed kobler til og fra hele tiden.

- Bluetooth-modtagelsen er dårlig. Flyt enheden tættere på dette produkt, eller fjern eventuelle forhindringer mellem dem.
- På nogle enheder deaktiveres Bluetooth-forbindelsen muligvis automatisk for at spare strøm. Dette er ikke tegn på en funktionsfejl i produktet.

8 Meddelelse

Enhver ændring af dette apparat, som ikke er godkendt af Gibson Innovations, kan annullere brugerens ret til at betjene dette udstyr.

Overholdelse

CE 0700

Herved erklærer Gibson Innovations, at dette produkt overholder de væsentlige krav og andre relevante bestemmelser i direktivet 1999/5/EC. Du kan se overensstemmelseserklæringen på www.philips.com/support.

Omsorg for miljøet



Dit produkt er udviklet og fremstillet med materialer og komponenter af høj kvalitet, som kan genbruges.



Når et produkt er forsynet med dette symbol med en overkrydset affaldsspand på hjul, betyder det, at produktet er omfattet af EU-direktiv 2002/96/EC.

Undersøg reglerne for dit lokale indsamlingssystem for elektriske og elektroniske produkter.

Følg de lokale regler, og bortskaf ikke dine udtjente produkter sammen med almindeligt husholdningsaffald. Korrekt bortskaffelse af udtjente produkter er med til at forhindre negativ påvirkning af miljø og helbred.



Dit produkt indeholder batterier, som er omfattet af EU-direktivet 2006/66/EC, og som ikke må bortskaffes sammen med almindeligt husholdningsaffald. Undersøg venligst de lokale indsamlingsregler for batterier, da korrekt bortskaffelse er med til at forhindre negativ påvirkning af miljø og helbred.

Miljøoplysninger

Al unødvendig emballage er udeladt. Emballagen er forenklet og består af tre materialer: Pap (kasse), polystyrenskum (buffer) og polyethylen (poser; beskyttende skumfolie).

Systemet består af materiale, der kan genbruges, hvis det adskilles af et specialfirma. Overhold de lokale regler angående udsmidning af emballage, opbrugte batterier og gammelt udstyr.

Varemærker

Bluetooth

Bluetooth®-mærket og -logoet er registrerede varemærker tilhørende Bluetooth SIG, Inc., og Gibsons brug af sådanne mærker sker under licens. Andre varemærker og firmanavne tilhører deres respektive ejere.



Specifications are subject to change without notice.

2015 © Gibson Innovations Limited. All rights reserved.

This product has been manufactured by, and is sold under the responsibility of Gibson Innovations Ltd., and Gibson Innovations Ltd. is the warrantor in relation to this product. Philips and the Philips Shield Emblem are registered trademarks of Koninklijke Philips N.V. and are used under license from Koninklijke Philips N.V.

BT3000_19_UM_V2.0

