



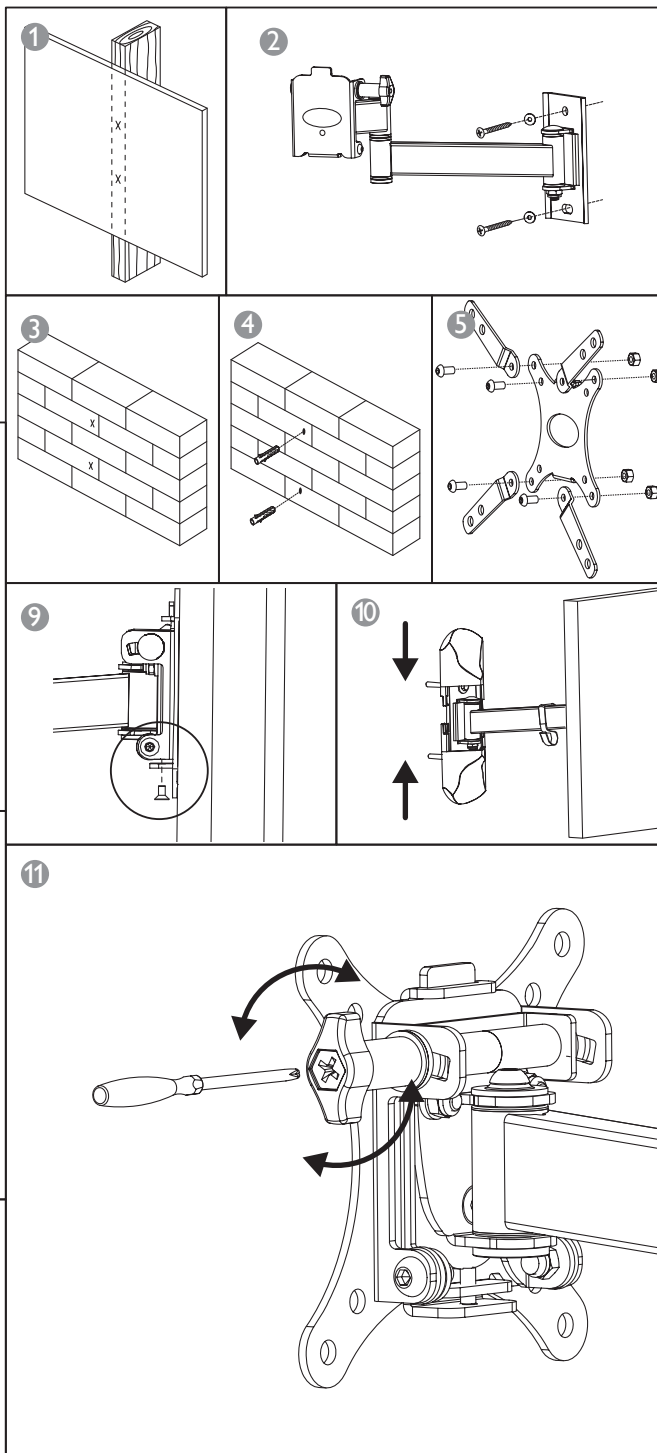
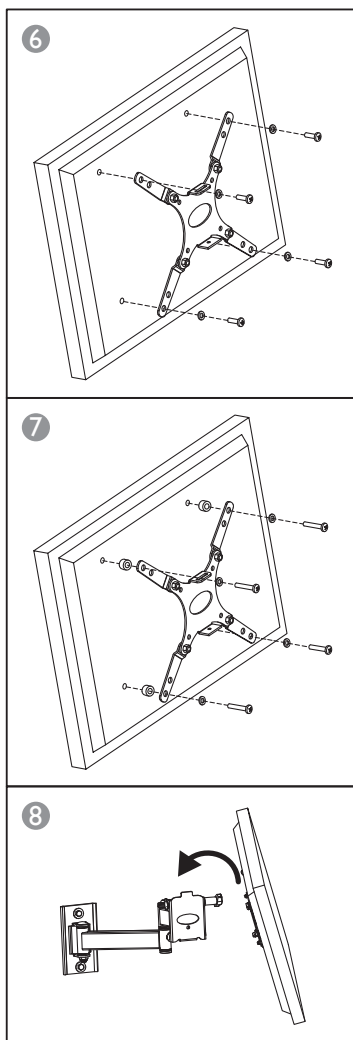
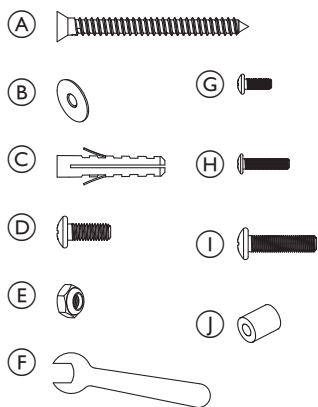
User manual
Manual del usuario



2015 © Gibson Innovations Limited.
All rights reserved.
This product has been manufactured by, and is sold under the responsibility of Gibson Innovations Ltd., and Gibson Innovations Ltd. is the warrantor in relation to this product.
Philips and the Philips Shield Emblem are registered trademarks of Koninklijke Philips N.V. and are used under license from Koninklijke Philips N.V.



UM_SQM9222
27_2L_V1.0
WK15315



1 Important safety instructions

Caution

- Read these instructions before you begin. If you are unsure of any part of the process, contact a professional contractor or installer for assistance. Improper installation can result in injury or damage.
- The wall or mounting surface must be capable of supporting the combined weight of the mount and the display; if not, the structure must be reinforced.
- Locate pipes, wires, or any other hazards in the wall where you wish to install the mount before drilling.
- Safety gear and proper tools must be used. Failure to do so can result in injury or damage.
- Two people are recommended for installation. Do not attempt to lift a heavy display without assistance.
- Follow all instructions and recommendations regarding adequate ventilation and suitable locations for mounting your display. Consult the owner's manual for your particular display for more information.
- This wall mount is intended for use only with the maximum weight of 25 kg (55 lbs). Use with heavier than the maximum weights indicated may result in instability causing possible injury.

2 Full motion wall mount (for LCD, Plasma, and LED displays)

What's in the box

- | | |
|------------------------|-------------------|
| Full motion mount (x1) | User manual (x1) |
| Adapter (x4) | Hardware kit (x1) |
| Plastic cover (x2) | |

Hardware kit

- | | |
|-------------------------|-----------------------|
| A) Drywall screw (x2) | F) S10 wrench (x1) |
| B) Washer (x6) | G) M4 x 12 screw (x4) |
| C) Concrete anchor (x2) | H) M4 x 20 screw (x4) |
| D) M6 x 12 screw (x8) | I) M6 x 20 screw (x4) |
| E) M6 lock nut (x4) | J) Spacer (x4) |

Tools required

- Phillips head screw driver
- Electric or portable drill
- 3 mm (1/8") drill bit and stud finder for drywall installation
- 8 mm (5/16") Masonry bit for concrete installation
- Level

3 Installation

Mount to the drywall

Caution

For safety reasons, this mount must be secured to a wood stud of supporting the combined weight of the mount and display. Do not mount to drywall alone.

- 1 Use a high quality stud finder to locate a stud where you wish to install your mount. Mark both edges of each stud to help identify the exact center.

Note

You must use the center of the stud to avoid cracking or splitting the wood during installation.

- 2 Place the mount against the wall over the marked stud. Make sure it is level and right side up.
- 3 Mark two locations (one top and one bottom) at the center of the stud for securing the mount to the wall (see Fig. 1) and set it aside.
- 4 Drill a 3 mm (1/8") pilot hole at each marked location.
- 5 Place the mount back against the wall and attach it using the drywall screws (A) and two of the washers (B) provided (see Fig. 2). **Do not over-tighten these screws.** Ensure that the mount remains level after all screws are secured.

Mount to the concrete wall

Caution

For safety reasons, the concrete wall must be capable of supporting the combined weight of the mount and the display. The manufacturer takes no responsibility for failure caused by walls of insufficient strength.

- 1 Place the mount against the wall in the desired location and make sure it is level and right side up.
- 2 Mark two locations (one top and one bottom) for securing the mount to the wall (see Fig. 3) and set it aside.
- 3 Drill an 8 mm (5/16") hole at each marked location. Remove any excess dust from the holes.
- 4 Insert a concrete anchor (C) into each hole so that it is flush with the concrete surface (see Fig. 4). A hammer can be used to lightly tap the anchors into place if necessary.

Note

If the concrete wall is covered by a layer of plaster or drywall, the concrete anchor must pass completely through the layer to rest flush with the concrete surface.

- 5 Place the mount back against the wall and attach it using the drywall screws (A) and two of the washers (B) provided (see Fig. 2). **Do not over-tighten these screws.** Ensure that the mount remains level after both screws are secured.

Attaching the display plate to the display

Caution

Use extra care during this part of the installation. If possible, avoid facing down your display as it may damage the viewing surface.

Note

This mount comes with a selection of different screws to accommodate a wide variety of display models. Not all of the hardware in the kit will be used. If you cannot find the appropriate screw size in the kit provided, consult the manufacturer of your display for more information.

- 1 Remove the display plate from the mount using a screwdriver (see Fig. 5).
- 2 Examine the mounting holes on the back of your display:
 - If the mounting holes are spaced 75 mm x 75 mm or 100 mm x 100 mm apart, skip this section and proceed with step 3.
 - If the mounting holes are spaced 100 mm x 200 mm or 200 mm x 200 mm apart, you will need to use the adapters included with your mount. Attach these to the mount according to the illustration (see Fig. 5). Use the M6 x 12 screws (D), M6 lock nuts (E) and S10 wrench (F) from the hardware kit.

Note

If the holes of the mount do not line up with the holes on your display, check to make sure that your display is VESA compatible. This mount can only be used with displays that are VESA 75, VESA 100, VESA 100 x 200, or VESA 200 compatible. Consult the manufacturer of your display for more information.

- 3 Determine the correct length of screw to use by again examining the back of your display.
 - If the back of your display is flat and the mounting holes are flush with the surface, you will use the shorter screws (G) or (H) from the hardware kit.
 - If the back of your display is curved, has a protrusion, or if the mounting holes are recessed, you will need to use the longer screws (I) or (J) and may also need to use the spacers (K).
- 4 Determine the correct diameter of screw to use carefully by trying one of each size (M4 and M6) from the hardware kit. **Do not force any of the screws – if you feel resistance, stop immediately and try a smaller diameter screw.**
- 5 Place the display plate over the back of the display and line it up with the holes in the display. Make sure the display plate is orientated as shown (see Fig. 6).
- 6 Attach the display plate to your display using the screws identified in steps 2 and 3 along with four of the washers (B) (see Fig. 6). If you are using the longer screws on a display with a curved or recessed back, you may also need to use the spacers (K) (see Fig. 7). Only use a spacer if necessary.

Final assembly

- 1 To complete the installation, carefully place the display plate with your display attached on the mount as shown (see Fig. 8). **Do not release the display until the display plate is securely placed on the mount.**
- 2 Tighten the safety screws at the bottom of the mount using a screwdriver (see Fig. 9). Remember to loosen this screw before attempting to remove the display plate from the mount.
- 3 Attach the plastic covers by sliding them onto the mount as shown (see Fig. 10) and locking them together.
- 4 Cables can be routed through the hook located on the mount to keep them organized and out of the way.

Caution

The safety screws must be tightened at all times to prevent the display from being accidentally knocked from the mount.

4 Operation and adjustment

- To adjust the tilt angle, hold your display firmly with one hand and loosen the tilt adjustment knob. Move the display to the desired position and re-tighten the knob (see Fig. 11). **Do not release the display until the knob is fully tightened. Never fully loosen or remove these screws.** If you are unable to loosen or fully tighten the knob by hand, the Phillips head screw driver can also be used.
- Swivel adjustments can be made simply by moving your display to the desired position.
- Periodically clean your mount with a dry cloth. Inspect all screws and hardware at regular intervals to ensure that no connections have become loose over time. Re-tighten as needed.

Caution

Never fully loosen or remove the tilt adjustment knob while operating the mount.

5 Specifications

Display Size	up to 37"
Maximum Load	25 kg (55 lbs)
Mounting Pattern	75 mm x 75 mm, 100 mm x 100 mm, 200 mm x 100 mm, 200 mm x 200 mm
Tilt Range	up to 10° (tilting down)
Pan/swivel range	up to 180°
Profile	4.2 cm to 35.0 cm (1.7" to 13.8")

Español

1 Instrucciones de seguridad importantes

Precaución

- Lea estas instrucciones antes de comenzar. Si no está seguro de algún paso del proceso, póngase en contacto con un contratista o instalador profesional para obtener ayuda. Una instalación incorrecta puede producir lesiones o daños.
- La pared o la superficie de montaje deben ser capaces de aguantar el peso combinado del soporte de montaje y de la pantalla. Si no es así, la estructura se debe reforzar.

Precaución

- Localice las tuberías, cables y otros peligros en la pared en la que desea instalar el soporte antes de comenzar a perforar.
- Debe utilizar un engranaje de seguridad y herramientas adecuadas. Si no lo hace, se pueden producir lesiones o daños.
- Se recomienda que la instalación la realicen dos personas. No intente levantar una pantalla pesada sin ayuda.
- Siga todas las instrucciones y recomendaciones relativas a la ventilación correcta y a las ubicaciones apropiadas para el montaje de la pantalla. Consulte el manual de instrucciones del modelo de su pantalla para obtener más información.
- Este soporte de montaje en pared se ha diseñado para su uso con un peso máximo de 25 kg. El hecho de utilizarlo con productos de mayor peso que el indicado puede dar lugar a inestabilidad y producir lesiones.

2 Soporte de montaje en pared de pleno movimiento (para pantallas LCD, LED y de plasma)

Contenido de la caja

Soporte de montaje de pleno movimiento (1) Manual de usuario (1)
Adaptador (4) Kit de tornillería (1)
Cubierta de plástico (2)

Kit de tornillería

- (A) Tornillos para yeso (2)
- (B) Arandela (6)
- (C) Tapa para hormigón (2)
- (D) Tornillos M6 x 12 (8)
- (E) Tuercas de bloqueo M6 (4)
- (F) Llave S10 (1)
- (G) Tornillos M4 x 12 (4)
- (H) Tornillos M4 x 20 (4)
- (I) Tornillos M6 x 20 (4)
- (J) Espaciadores (4)

Herramientas necesarias

- Destornillador plano Phillips
- Taladro eléctrico o portátil
- Broca de 3 mm y detector de montantes para instalación en tabiques de yeso
- Broca para mampostería de 8 mm para instalación en hormigón
- Nivel

3 Instalación

Montaje en tabiques de yeso

Precaución

Por motivos de seguridad, este sistema de montaje se debe sujetar a un montante de madera que aguanté el peso combinado del soporte y la pantalla. No lo monte solo en el yeso.

- 1 Utilice un detector de montantes de buena calidad para encontrar un montante en el lugar en el que desea instalar el soporte. Marque los dos bordes de cada montante para identificar el centro exacto.

Note

Debe utilizar el centro del montante para evitar que la madera se agriete o se parta durante la instalación.

- 2 Coloque el soporte de montaje contra la pared, sobre el montante marcado. Asegúrese de que esté nivelado y con el lado correcto hacia arriba.
- 3 Marque dos puntos (uno arriba y otro abajo) en el centro del montante para fijar el soporte a la pared (consulte la imagen 1) y déjelo a un lado.
- 4 Perfore un orificio guía de 3 mm en cada punto marcado.
- 5 Coloque el soporte de montaje de nuevo contra la pared y fíjelo usando los tornillos para yeso (A) y dos de las arandelas (B) que se suministran (consulte la imagen 2). **No apriete estos tornillos en exceso.** Asegúrese de que el soporte de montaje permanezca nivelado una vez que todos los tornillos estén asegurados.

Montaje en paredes de hormigón

Precaución

Por motivos de seguridad, la pared de hormigón debe poder soportar el peso combinado del soporte y la pantalla. El fabricante no asume responsabilidad alguna por las averías provocadas por una resistencia insuficiente de la pared.

- 1 Coloque el soporte de montaje contra la pared en la posición que desee y asegúrese de que esté nivelado y con el lado correcto hacia arriba.
- 2 Marque dos puntos (uno arriba y otro abajo) para fijar el soporte a la pared (consulte la imagen 3) y déjelo a un lado.
- 3 Perfore un orificio de 8 mm en cada punto marcado. Elimine el exceso de polvo de los orificios.
- 4 Introduzca un taco para hormigón (C) en cada orificio hasta que estén a ras de la superficie de hormigón (consulte la imagen 4). Si es necesario, puede utilizar un martillo para golpear los tacos suavemente hasta que estén en su lugar.

Note

Si la pared de hormigón está cubierta por una capa de masilla o yeso, el taco para hormigón debe atravesar completamente la capa hasta que esté a ras de la superficie de hormigón.

- 5 Coloque el soporte de montaje de nuevo contra la pared y fíjelo usando los tornillos para yeso (A) y dos de las arandelas (B) que se suministran (consulte la imagen 2). **No apriete estos tornillos en exceso.** Asegúrese de que el soporte de montaje permanezca nivelado una vez que los dos tornillos estén fijados.

Cómo colocar la placa de la pantalla en la pantalla

Precaución

Tenga especial cuidado durante esta parte de la instalación. Si es posible, evite colocar la pantalla boca abajo, ya que podría dañar la superficie de visualización.

Nota

Este sistema de montaje incluye una selección de diferentes tornillos compatible con una gran variedad de modelos de pantalla. No será necesario utilizar toda la tornillería incluida en el kit. Si no encuentra el tornillo del tamaño adecuado en el kit incluido, consulte al fabricante de su pantalla para obtener más información.

- 1 Quite del soporte la placa de la pantalla con un destornillador (consulte la imagen 5).
- 2 Examine los orificios de montaje de la parte posterior de la pantalla:
 - Si los orificios de montaje están separados 75 mm x 75 mm o 100 mm x 100 mm, omita esta sección y continúe con el paso 3.
 - Si los orificios de montaje están separados 100 mm x 200 mm o 200 mm x 200 mm, necesitará usar los adaptadores incluidos con el soporte. Colóquelos en la placa de montaje como se indica en la ilustración (consulte la imagen 5). Utilice los tornillos M6 x 12 (D), las tuercas de bloqueo M6 (E) y la llave S10 (F) del kit de tornillería.

Nota

Si los orificios del soporte de montaje no coinciden con los orificios de la pantalla, asegúrese de que la pantalla sea compatible con VESA. Este sistema de montaje solo se puede utilizar con pantallas compatibles con VESA 75, VESA 100, VESA 100 x 200 o VESA 200. Consulte con el fabricante de su pantalla para obtener más información.

- 3 Determine la longitud correcta del tornillo que va a utilizar examinando la parte posterior de la pantalla.
 - Si la parte posterior de la pantalla es plana y los orificios de montaje están a ras de la superficie, utilice los tornillos más cortos (D) o (G) del kit de tornillería.
 - Si la parte posterior de la pantalla es curva, tiene un saliente o los orificios de montaje están hundidos, deberá utilizar los tornillos más largos (H) o (I) y es posible que necesite los espaciadores (J).
- 4 Determine el diámetro correcto del tornillo que va a utilizar probando con cuidado cada uno de los tamaños (M4 y M6) del kit de tornillería. **No fuerce los tornillos. Si nota resistencia, deténgase inmediatamente y pruebe con un tornillo de otro diámetro.**
- 5 Coloque la placa de la pantalla sobre la parte posterior de la pantalla y alinéela con los orificios de la pantalla. Asegúrese de que la placa de la pantalla placa esté orientada como se muestra (consulte la imagen 6).
- 6 Ajuste la placa en la pantalla utilizando los tornillos identificados en los pasos 2 y 3, junto con cuatro de las arandelas (B) (consulte la imagen 6). Si utiliza los tornillos más largos en una pantalla con la parte posterior curva o hundida, también es posible que deba utilizar los espaciadores (J) (consulte la imagen 7). Utilice un separador solo si es necesario.

Montaje final

- 1 Para finalizar la instalación, coloque con cuidado el conjunto de la pantalla y su placa en el soporte de montaje (consulte la imagen 8). **No suelte la pantalla hasta que la placa esté bien colocada en el soporte de montaje.**
- 2 Apriete los tornillos de seguridad en la parte inferior del soporte de montaje con un destornillador (consulte la imagen 9). Recuerde aflojar este tornillo antes de intentar retirar la placa de la pantalla del soporte.
- 3 Coloque las cubiertas de plástico deslizándolas en el soporte de montaje, tal como se muestra (consulte la imagen 10) y fíjelas una con otra.
- 4 Los cables se pueden pasar por el gancho situado en el soporte de montaje para mantenerlos en orden y que no estorben.

Precaución

Los tornillos de seguridad deben estar apretados en todo momento para evitar que la pantalla se caiga accidentalmente del soporte.

4 Funcionamiento y ajuste

- Para ajustar el ángulo de inclinación, sujete la pantalla firmemente con una mano y afloje la perilla de ajuste de inclinación. Mueva la pantalla a la posición deseada y vuelva a ajustar la perilla (consulte la imagen 11). **No suelte la pantalla hasta que la perilla esté totalmente ajustada. Nunca afloje ni retire por completo estos tornillos.** Si no puede aflojar o apretar completamente la perilla a mano, puede utilizar el destornillador plano Phillips.
- Los ajustes de giro pueden realizarse simplemente moviendo la pantalla a la posición deseada.
- Limpie periódicamente el soporte con un paño seco. Inspeccione todos los tornillos y tirafondos de forma periódica para asegurarse de que las conexiones no se aflojen con el tiempo. Vuelva a apretarlos si es necesario.

Precaución

Nunca afloje ni retire por completo la perilla de ajuste de inclinación mientras el soporte de montaje esté en uso.

5 Especificaciones

Tamaño de pantalla	Hasta 37"
Carga máxima	25 kg
Patrón de montaje	75 mm x 75 mm, 100 mm x 100 mm, 200 mm x 100 mm, 200 mm x 200 mm
Rango de inclinación	hasta 10° (inclinación hacia abajo)
Rango de giro/ desplazamiento	Hasta 180°
Perfil	De 4,2 cm a 35,0 cm