

# Завжди готові Вам допомогти

Зареєструйте свій виріб і отримайте підтримку тут:  
[www.philips.com/support](http://www.philips.com/support)

BM7



## Посібник користувача

**PHILIPS**



# Зміст

<b>1</b>	<b>Важлива інформація</b>	<b>2</b>
	Безпека	2
<b>2</b>	<b>Ваш гучномовець багатокімнатної системи</b>	<b>3</b>
	Вступ	3
	Комплектація упаковки	3
	Огляд головного блоку	4
<b>3</b>	<b>Приготування</b>	<b>6</b>
	Підключення живлення та увімкнення	6
<b>4</b>	<b>Відтворення</b>	<b>8</b>
	Відтворення в одиночному режимі	8
	Відтворення у груповому режимі	10
	Керування відтворенням	12
<b>5</b>	<b>Інші функції</b>	<b>13</b>
	Оновлення програмного забезпечення	13
	Скидання стану групи	13
<b>6</b>	<b>Інформація про виріб</b>	<b>14</b>
	Технічні характеристики	14
<b>7</b>	<b>Усунення несправностей</b>	<b>15</b>
<b>8</b>	<b>Значення стану індикаторів</b>	<b>17</b>
<b>9</b>	<b>Примітка</b>	<b>19</b>
	Письмова пропозиція	20

# 1 Важлива інформація

## Безпека

- Довкола пристрою має бути достатньо вільного простору для вентиляції.
- Використовуйте лише насадки чи аксесуари, вказані виробником.
- Використовуйте лише блоки живлення, вказані у посібнику користувача.
- Уникайте витікання чи розбризкування води на пристрій.
- Не ставте на пристрій жодних речей, які можуть пошкодити його (наприклад, ємності з рідиною, запалені свічки тощо).
- Якщо для вимикання пристрою використовується штепсель адаптера для безпосереднього підключення або штепсель пристрою, слід стежити за його справністю.



### Попередження

- У жодному разі не знімайте корпус пристрою.
- Деталі цього пристрою не можна змашувати.
- Ставте пристрій на міцну, стійку і рівну поверхню.
- У жодному разі не ставте пристрій на інше електричне обладнання.
- Використовуйте пристрій лише в приміщенні. Тримайте пристрій подалі від води, вологи та ємностей з рідиною.
- Зберігайте пристрій подалі від прямих сонячних променів, джерел відкритого вогню або тепла.



Цей пристрій є пристроєм КЛАСУ II з подвійною ізоляцією; захисне заземлення відсутнє.

## 2 Ваш гучномовець багатокімнатної системи

Вітаємо вас із покупкою та ласкаво просимо до клубу Philips! Щоб у повній мірі скористатися підтримкою, яку пропонує компанія Philips, зареєструйте свій виріб на веб-сайті [www.philips.com/welcome](http://www.philips.com/welcome).

---

### Вступ

За допомогою гучномовця Philips izzylink можна:

- слухати музику зі своїх пристроїв Bluetooth;
- слухати музику будь-де в будинку за допомогою групи гучномовців багатокімнатної системи, сумісних з izzylink (не входять до комплекту);
- слухати музику із зовнішнього аудіопристрою через 3,5-мм аудіокабель.

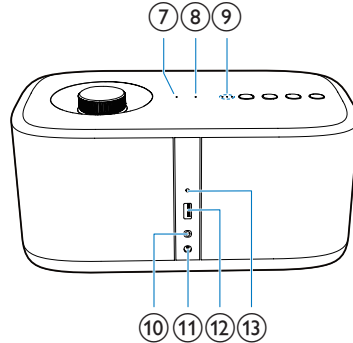
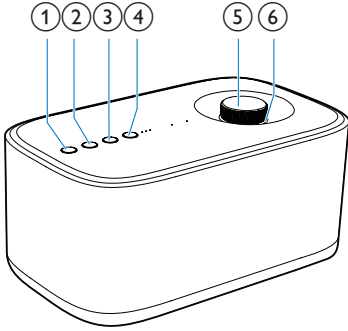
---

### Комплектація упаковки

Перевірте вміст упакування:

- 1 гучномовець багатокімнатної системи izzylink
- 1 адаптер змінного струму
- Друковані матеріали

## Огляд головного блока



### ①

- Увімкнення/вимкнення гучномовця.

### ② SOURCE

- Перехід до джерела Bluetooth або AUDIO IN.
- У режимі Bluetooth натисніть та утримуйте протягом трьох секунд, щоб від'єднати поточне з'єднання Bluetooth.
- У режимі Bluetooth натисніть та утримуйте протягом десяти секунд, щоб очистити інформацію про спарення.

### ③

- Запуск, призупинення або відновлення відтворення.

### ④ Кнопка/індикатор GROUP

- Натисніть та утримуйте для групування з іншим гучномовцем багатокімнатної системи, сумісним із izzylink.
- Натисніть для виходу або повернення до групи.

- Блимає зеленим світлом під час групування.
- Світиться зеленим світлом без блимання після успішного групування.
- Блимає зеленим світлом, коли гучномовець діє як підпорядкований і коли його від'єднано від головного гучномовця.

### ⑤ Регулятор гучності

- Повертайте за або проти годинникової стрілки для збільшення/зменшення гучності.
- Натисніть для вимкнення/увімкнення звуку гучномовця.

### ⑥ Індикатор гучності

- Засвічується після увімкнення.
- Тьмяніє у режимі очікування.
- Блимає, коли звук гучномовця вимкнено.
- Світиться зеленим світлом без блимання, коли гучномовець діє як підпорядкований у групі гучномовців.

### ⑦ Індикатор AUDIO IN

- Засвічується білим світлом, коли вибрано джерело AUDIO IN.
- Згасає у режимі вимкнення/ очікування або коли гучномовець діє як підпорядкований у групі гучномовців.

### ⑧ Індикатор

- Блімає блакитним світлом у режимі з'єднання в пару.
- Світиться блакитним світлом без блимання після успішного з'єднання з пристроєм Bluetooth.
- Згасає у режимі вимкнення/ очікування або коли гучномовець діє як підпорядкований у групі гучномовців.

### ⑨ Індикатор потужності сигналу

- Вказує на потужність сигналу групового з'єднання.

### ⑩ Роз'єм AUDIO IN

- Вхідний аудіороз'єм (3,5 мм) для зовнішнього аудіопристрою.

### ⑪ Роз'єм DC IN

- Роз'єм для кабелю живлення.

### ⑫ SOFTWARE UPGRADE

- USB-роз'єм лише для оновлення програмного забезпечення гучномовця.

### ⑬ GROUP RESET

- Натисніть гострим предметом для відновлення заводських налаштувань.

# 3 Приготування

Завжди виконуйте вказівки у цьому розділі із вказаною послідовністю.

Якщо Ви звернетесь до Philips, Вас запитують модель та серійний номер пристрою. Модель та серійний номер вказано знизу на програвачі. Запишіть тут цифри:

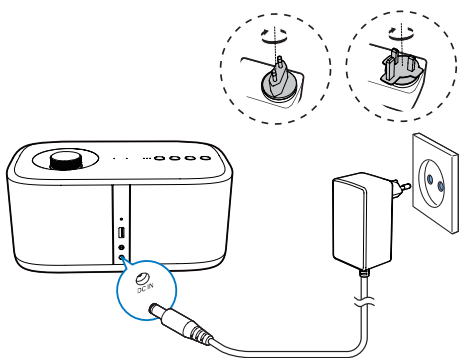
№ моделі \_\_\_\_\_

Серійний номер \_\_\_\_\_

## Підключення живлення та увімкнення

### ! Увага!

- Ризик пошкодження виробу! Перевіряйте, чи напруга в мережі відповідає значенню напруги, вказаному на дні гучномовця.
- Небезпечка ураження електричним струмом! Від'єднуючи адаптер змінного струму, завжди тягніть за штекер. Ніколи не тягніть за кабель.
- Перед тим як під'єднати адаптер змінного струму, потрібно виконати всі інші під'єднання.



- Під'єднайте адаптер джерела живлення до:
  - роз'єму **DC IN** на задній панелі гучномовця;
  - розетки на стіні.

- ↳ Засвітиться індикатор гучності.
- ↳ Індикатори потужності сигналу блимають протягом кількох секунд, поки гучномовець не подасть звуковий сигнал.
- ↳ Під час використання уперше або в одиночному режимі індикатор **Ⓢ** починає блимати, а гучномовець переходить у режим з'єднання в пару.
- ↳ Коли гучномовець діє як головний у груповому режимі, індикатор **Ⓢ** починає блимати, поки гучномовець не знайде останній з'єднаний у пару пристрій Bluetooth.
- ↳ Коли гучномовець діє як підпорядкований у груповому режимі, індикатор **GROUP** починає блимати, поки гучномовець не знайде головного гучномовця в групі.


### ✿ Порада

- Одиночний режим означає використання гучномовця як одного гучномовця Bluetooth, що не діє ні як головний, ні як підпорядкований у групі гучномовців.
- Груповий режим означає, що кілька гучномовців багатокімнатної системи, сумісних з **izzylink**, утворюють групу, де один гучномовець діє як головний, а інші – як підпорядковані.

## Перехід у режим очікування


- В одиночному режимі натисніть **Ⓢ**.
  - ↳ Індикатор гучності тьмяніє.
  - ↳ Всі інші індикатори вимикаються.
- У груповому режимі натисніть **Ⓢ** на будь-якому гучномовці у групі.
  - ↳ Індикатор гучності на кожному гучномовці в групі тьмяніє.
  - ↳ Всі інші індикатори вимикаються.
- Для увімкнення гучномовця з режиму очікування в одиночному режимі натисніть кнопку **Ⓢ** ще раз.



- У груповому режимі натисніть кнопку  на будь-якому гучномовці в групі, щоб увімкнути усі гучномовців з режиму очікування.



### Примітка

- Можна натиснути та утримувати , щоб повністю вимкнути індикатор гучності.
- В одиночному режимі: якщо протягом 15 хвилин не користуватися з'єднанням Bluetooth або відтворення музики буде зупинено, гучномовець автоматично перейде в режим очікування.
- У груповому режимі: якщо протягом 15 хвилин не користуватися з'єднанням Bluetooth на головному гучномовці або відтворення музики буде зупинено, усі гучномовці у групі автоматично перейдуть у режим очікування.

# 4 Відтворення

## Відтворення в одиночному режимі

**Одиночний режим:** одиночний режим означає, що гучномовець не об'єднано в групу з іншими гучномовцями багатокімнатної системи, сумісними з izzylink. Натомість, він використовується як окремий гучномовець.

## Створення пари та під'єднання

### Примітка

- Перевірте, чи пристрій Bluetooth сумісний із цим гучномовцем.
- Перед з'єднанням пристрою у пару з цим гучномовцем прочитайте його посібник користувача, щоб дізнатися про сумісність із Bluetooth.
- Пристрій повинен мати увімкнену функцію Bluetooth і бути видимим для усіх інших пристроїв Bluetooth.
- Будь-яка перешкода між цим гучномовцем і пристроєм Bluetooth може зменшити робочий діапазон.
- Тримайте систему подалі від інших електропристроїв, які можуть створювати перешкоди.
- Робочий діапазон між цим гучномовцем і пристроєм Bluetooth становить приблизно 10 метрів.

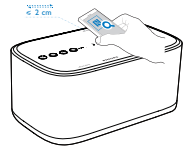
### Варіант 1: створення пари та під'єднання через NFC



Зв'язок на невеликих відстанях (NFC) – це технологія, яка забезпечує ближній бездротовий зв'язок між різними пристроями, сумісними з NFC, такими як мобільні телефони та мітки IC.

Функція NFC дозволяє легко передавати дані – потрібно лише торкнутися відповідного символу чи визначеного місця на пристрої, сумісних з технологією NFC.

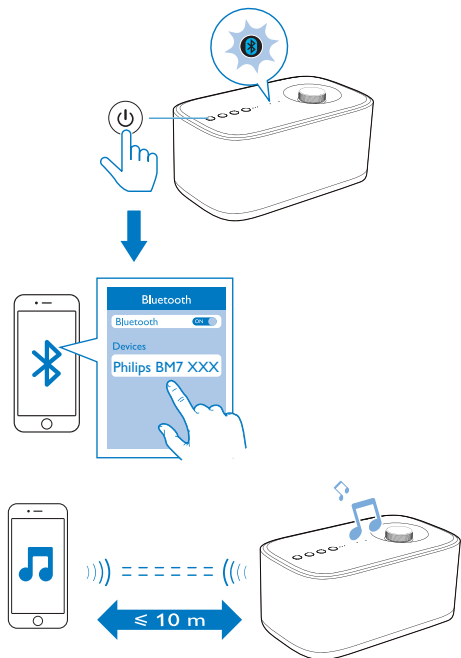
### Примітка



- Сумісність з усіма пристроями NFC не гарантована.



- 1 Увімкніть функцію NFC на пристрої з підтримкою функції Bluetooth (детально читайте в посібнику користувача пристрою).
- 2 Кілька разів натисніть кнопку SOURCE, щоб переключитися на джерело Bluetooth і перейти в режим з'єднання в пару.  
↳ Індикатор  почне блимати блакитним світлом.
- 3 Торкніться області NFC на зовнішньому пристрої області NFC вгорі на блоці, поки не пролунає звуковий сигнал.  
↳ Після з'єднання у пару та під'єднання гучномовець подасть два звукові сигнали, а індикатор  почне світитися блакитним світлом без блимання.

## Варіант 2: створення пари та під'єднання вручну



- 1 Кілька разів натисніть кнопку **SOURCE**, щоб переключитися на джерело Bluetooth і перейти в режим з'єднання в пару.
  - ↳ Індикатор  почне блимати блакитним світлом.
- 2 На пристрої Bluetooth увімкніть функцію Bluetooth і виконайте пошук пристроїв Bluetooth (див. посібник користувача пристрою).
- 3 Коли на пристрої з'явиться напис **[Philips BM7 XXXX]**, виберіть його, щоб почати з'єднання в пару і під'єднання. У разі потреби введіть стандартний пароль «0000».
  - ↳ Після з'єднання у пару та під'єднання гучномовець подасть два звукові сигнали, а індикатор  почне світитися блакитним світлом без блимання.

## Відтворення вмісту з під'єданого пристрою Bluetooth

### Примітка

- Відтворення музики призупиняється, коли є вхідний виклик або виконується запис відео на під'єданому мобільному телефоні.
- Після успішного з'єднання Bluetooth запустить відтворення музики на пристрої Bluetooth.
  - ↳ Музика передаватиметься з пристрою Bluetooth на гучномовець.

### Від'єднання пристрою з увімкненою функцією Bluetooth:

- вимкніть функцію Bluetooth на пристрої;
- у режимі Bluetooth натисніть та утримуйте кнопку **SOURCE** на гучномовці понад три секунди; або
- перенесіть пристрій за межі зв'язку.

### Щоб видалити інформацію про з'єднання у пару:

- у режимі Bluetooth натисніть та утримуйте кнопку **SOURCE** на гучномовці понад десять секунд.

### Повторне під'єднання пристрою Bluetooth:

- Для з'єданого в пару пристрою Bluetooth, на якому ввімкнено функцію автоматичного повторного під'єднання: цей гучномовець під'єднується до нього знову після його виявлення.
- Для з'єданого в пару пристрою Bluetooth, який не підтримує функції автоматичного повторного під'єднання: під'єднайте його до цього гучномовця вручну.


### Під'єднання іншого пристрою Bluetooth:

- вимкніть функцію Bluetooth на поточному пристрої і під'єднайте інший пристрій, коли індикатор блиматиме блакитним світлом.



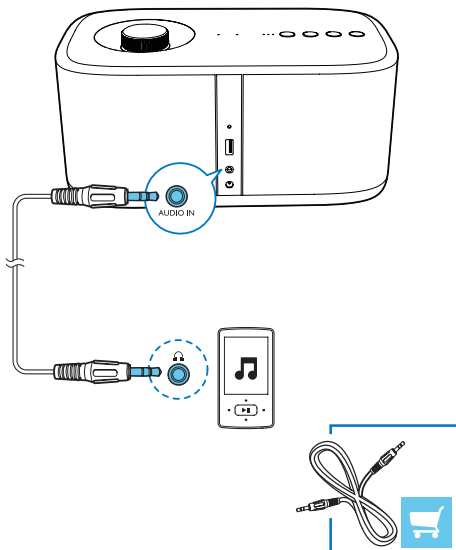
## Порада

- Перш ніж повторно під'єднати пристрій Bluetooth (особливо пристрій iOS) до гучномовця, можливо, потрібно буде видалити інформацію про попереднє спарення на пристрої.

Індикатор 	Опис
Блимає блакитним світлом	З'єднання або очікування з'єднання
Постійно світиться блакитним світлом	Під'єднано

## Прослуховування музики, збереженої на зовнішньому пристрої

Можна слухати вміст із зовнішнього аудіопристрою (наприклад, MP3-програвача) через роз'єм **AUDIO IN** на гучномовці.



- 1 Під'єднайте аудіокабель із 3,5-мм роз'ємом на обох кінцях до
  - роз'єму **AUDIO IN** на гучномовці та
  - роз'єму для навушників на зовнішньому пристрої.
- 2 Кілька разів натисніть кнопку **SOURCE**, щоб перейти до джерела **AUDIO IN**.  
 ↪ Індикатор **AUDIO IN** засвітиться білим світлом.
- 3 Увімкніть відтворення музики на зовнішньому пристрої (див. його посібник користувача).

## Відтворення у груповому режимі

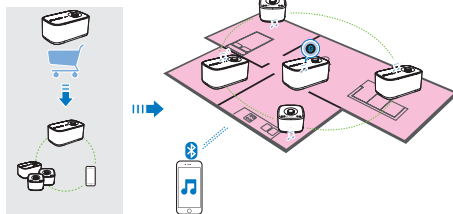
**Груповий режим:** якщо у Вас є кілька гучномовців багатокімнатної системи, сумісних з izzylink, можна створити групу і передавати музику групі гучномовців одночасно.

Щоб скористатися цією функцією, потрібно придбати кілька гучномовців багатокімнатної системи, сумісних з izzylink.

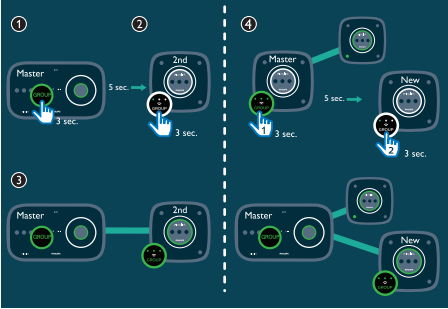


## Примітка

- Можна створити групу із щонайбільше п'яти гучномовців, з яких один головний і чотири підпорядкованих.



## Створення групи



### Примітка

- Коли б Ви не створювали групу, перший гучномовець, якому буде присвоєна функція групи, діятиме як головний.

- 1 Утримуйте кнопку **GROUP** на першому гучномовці протягом 3 секунд (головний).
- 2 Утримуйте кнопку **GROUP** на другому гучномовці протягом 3 секунд (підпорядкований).
- 3 Зачекайте від 15 до 30 секунд для налаштування з'єднання.
- 4 Повторіть кроки 1–3, щоб один за одним додати більше підпорядкованих гучномовців.

### Примітка

- Підпорядковані гучномовці можна додати лише один за одним. Кожного разу, додаючи підпорядкований гучномовець, спочатку натисніть та утримуйте кнопку **GROUP** на головному гучномовці, поки індикатор на кнопці не почне блимати, а гучномовець подасть звукові сигнали.
- Якщо індикатор потужності сигналу на підпорядкованому гучномовці показує, що сигнал слабкий, перемістіть його ближче до головного гучномовця.

Можна додати будь-які з наступних гучномовців до наявної групи або створити нову групу з ними:

- Гучномовець зі стандартними заводськими налаштуваннями
- Головний гучномовець, до якого не під'єднано жодного підпорядкованого
- Підпорядкований гучномовець, який від'єднано від головного (з індикатором **GROUP**, що блимає)

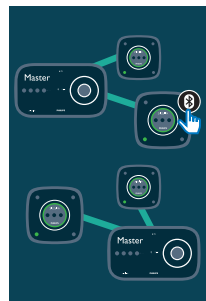
## MAV-BM7 Відтворення з головного гучномовця у цілій групі

### Примітка

- У режимі Bluetooth відтворення музики призупиняється, коли є вхідний виклик або виконується запис відео на під'єднаному мобільному телефоні.
- Якщо цей гучномовець (BM7) виступає як головний, виберіть джерело і розпочніть відтворення у цілій групі гучномовців.

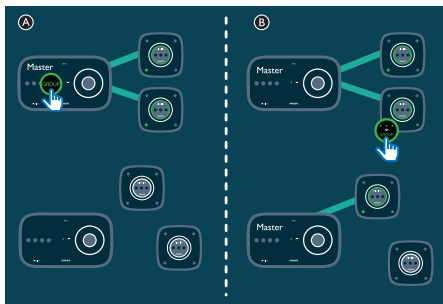
## Зміна головного гучномовця

Можна легко замінити поточний головний гучномовець у групі. Наприклад, коли з'єднання Bluetooth із поточним головним гучномовцем втрачено, можна налаштувати найближчий підпорядкований гучномовець як головний.



- Натисніть будь-яку кнопку джерела на підпорядкованому гучномовці, щоб зробити його головним у групі.
  - ↳ З'єднайте свій мобільний пристрій із новим головним гучномовцем у пару, якщо цього не було зроблено раніше.

## Перехід до одиночного режиму



- A** Натисніть кнопку **GROUP** на головному гучномовці, щоб перейти в одиночний режим.
- ↳ Підпорядковані гучномовці шукають головного до завершення часу очікування через 15 хвилин.
  - ↳ Можна створити нову групу з підпорядкованих гучномовців або натиснути кнопку **GROUP** на підпорядкованому, щоб перейти в одиночний режим.
- Натисніть кнопку **GROUP** на головному гучномовці ще раз, щоб відновити груповий режим.
- B** Натисніть кнопку **GROUP** на підпорядкованому гучномовці, щоб перейти в одиночний режим. Натисніть кнопку **GROUP** ще раз для відновлення.

## Керування відтворенням

### Примітка

- Оскільки виконується буферизація даних, може виникати затримка під час відтворення/паузи або налаштування гучності з пристроєм Bluetooth.

## Керування з гучномовця

- В одиночному режимі: увімкнення/вимкнення гучномовця.
  - У груповому режимі: увімкнення/вимкнення всієї групи гучномовців.
- ▶ ||** (недоступно в режимі AUDIO IN)
- В одиночному режимі: призупинення/відновлення відтворення поточного гучномовця.
  - У груповому режимі: призупинення/відновлення відтворення всієї групи.
- Регулятор гучності**
- Натисніть для вимкнення/увімкнення звуку поточного гучномовця.
    - ↳ Індикатор гучності блимає, коли звук гучномовця вимкнено.
  - Повертайте за годинниковою стрілкою або проти неї, щоб збільшити або зменшити гучність поточного гучномовця.

## Керування з під'єданого пристрою Bluetooth

Можна використовувати безпосередньо засоби керування на пристрої Bluetooth.

# 5 Інші функції

## Оновлення програмного забезпечення

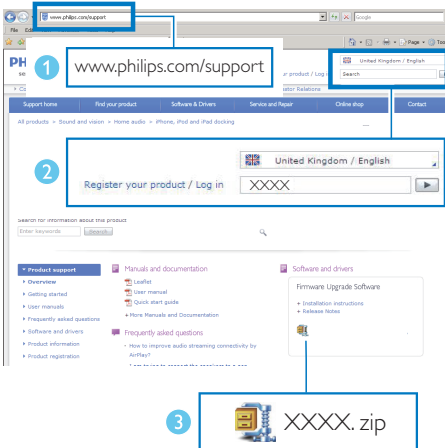
### ⚠ Попередження

- Для оновлення програмного забезпечення гучномовець слід завжди підключати до мережі змінного струму.
- Ніколи не виймайте гучномовець і не від'єднуйте USB-накопичувач до завершення оновлення програмного забезпечення.

### ☰ Примітка

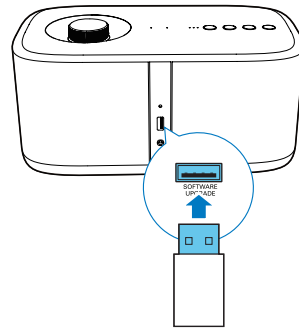
- Переконайтеся, що флеш-картку USB відформатовано в системі FAT16/32.

- 1 Відкрийте сайт [www.philips.com/support](http://www.philips.com/support) на ПК/Мас.
- 2 Введіть номер моделі та відшукайте доступний файл із останнім оновленням для програмного забезпечення.



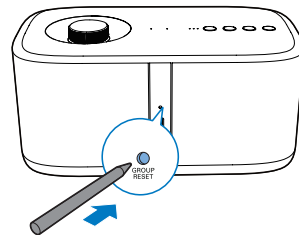
- 3 Розархівуйте і збережіть файл оновлення (BM7.bin) у кореновому каталозі флеш-картки USB.

- 4 Від'єднайте адаптер змінного струму гучномовця.
- 5 Під'єднайте флеш-картку USB до USB-роз'єму на задній панелі гучномовця.



- 6 Під'єднайте адаптер змінного струму знову й увімкніть гучномовець.
- 7 Не виймайте флеш-картку USB і почекайте близько 3-4 хвилин для завершення оновлення програмного забезпечення.
  - ↳ По завершенні оновлення програмного забезпечення усі індикатори на гучномовці одночасно блиматимуть.

## Скидання стану групи



- У разі виникнення будь-яких проблем із групою можна скинути налаштування гучномовця за допомогою гострого предмета (наприклад, голки).
  - ↳ Гучномовець буде автоматично перезавантажено.

# 6 Інформація про виріб



## Примітка

- Інформація про виріб може бути змінена без попередження.

## Технічні характеристики

### Підсилювач

Номінальна вихідна потужність	2 x 15 Вт RMS при 1% THD
Частота відповіді	40–20 000 Гц
Співвідношення «сигнал-шум»	72 дБ(А)
Аудіовхід	950 мВ RMS, 20 кОм

### Bluetooth

Версія Bluetooth	V2.1 + EDR
Профіль Bluetooth	A2DP AVRCP
Діапазон	10 м (вільного простору)

### Гучномовці

Динамік	3,5-дюймовий низькочастотний динамік x 2 1-дюймовий високочастотний динамік x 2
Опір гучномовців	8 Ом 8 Ом

Чутливість	86dB/m/W 85dB/m/W
------------	----------------------

## Загальна інформація

Мережа змінного струму	Вхід: 100-240 В змінного струму, 50/60 Гц
PHILIPS	Вихід: постійний струм 18 В $\approx$ 1,65 А
Модель з імпульсним джерелом живлення: GQ30-180165-AX	
Споживання електроенергії під час експлуатації	4,59 Вт
Споживання електроенергії у режимі очікування з економією енергії	< 0,5 Вт
Розміри	
- Головний блок (Ш x В x Г)	280 x 130 x 165 мм
Вага	
- Головний блок	2,33 кг



# 7 Усунення несправностей



## Попередження

- У жодному разі не знімайте корпус пристрою.

Щоб зберегти дію гарантії, ніколи не намагайтеся самостійно ремонтувати систему.

Якщо під час використання пристрою виникають певні проблеми, перш ніж звертатися до центру обслуговування, скористайтеся наведеними нижче порадами. Якщо це не вирішить проблему, відвідайте веб-сайт компанії Philips ([www.philips.com/support](http://www.philips.com/support)). Коли Ви звертаєтесь до компанії Philips, пристрій, номер моделі та серійний номер мають бути під руками.

## Відсутнє живлення

- Перевірте, чи кабель змінного струму гучномовця під'єднано належним чином.
- Перевірте живлення розетки.
- Для заощадження енергії гучномовець автоматично вимикається через 15 хвилин бездіяльності.

## Немає звуку

- Регулювання гучності.
- Перевірте, чи не вимкнено звук на гучномовці.

## Деякі кнопки на блоці не працюють або блок не працює у звичайному режимі.

- Можливо, було помилково активовано режим демонстрації. У такому разі від'єднайте кабель живлення, натисніть та утримуйте кнопку  $\Phi$ , після чого знову підключіть кабель живлення. Щоб вийти з режиму демонстрації, утримуйте кнопку натисненою протягом 15 секунд, поки всі індикатори не почнуть блимати. Якщо проблема не вирішиться, повторіть ці дії. Потім

можна увімкнути і використовувати гучномовець, як зазвичай.

## Гучномовець не працює

- Від'єднайте та під'єднайте штекер змінного струму, після чого увімкніть гучномовець знову.

## Не вдається відтворити музику на цьому гучномовці навіть після під'єднання пристрою Bluetooth.

- Перевірте, чи поточним джерелом аудіо гучномовця є AUDIO IN. Від'єднайте 3,5-мм аудіокабель.
- Пристрій неможливо використовувати для відтворення музики через цей гучномовець бездротовим способом.

## Низька якість звуку після під'єднання до пристрою із підтримкою функції Bluetooth.

- Низька якість прийому сигналу Bluetooth. Перемістіть пристрій ближче до цього гучномовця або усуньте перешкоди між ними.

## Не вдається з'єднати пристрій Bluetooth із цим гучномовцем.

- Пристрій не підтримує профілів Bluetooth, потрібних для цього гучномовця.
- Не увімкнено функцію Bluetooth пристрою. Про увімкнення функції читайте в посібнику користувача пристрою.
- Цей гучномовець не перебуває в режимі з'єднання в пару або діє як підпорядкований у групі. У груповому режимі можна встановити лише одне з'єднання Bluetooth із головним гучномовцем.
- Цей гучномовець вже під'єднано до іншого пристрою Bluetooth. Від'єднайте цей пристрій і спробуйте ще раз.

## Помилка з'єднання групи

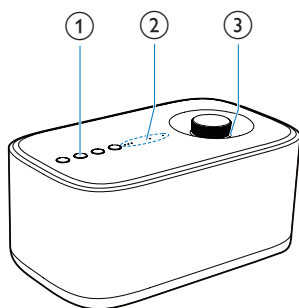
- Пересуньте підпорядковані гучномовці ближче до головного.

- Підпорядковані гучномовці можна додати лише один за одним.
- Неможливо додати у групу до головного більше чотирьох гучномовців.
- Можливо, головний гучномовець перемкнувся в одиночний режим.

#### **Випадкове призупинення або переривання передачі музики під час групового відтворення**

- Призупинення або переривання передачі даних може відбуватися, коли Ваша домашня мережа Wi-Fi занята. Хоча система izzylink і не залежить від Вашої домашньої мережі Wi-Fi, вона використовує Wi-Fi-сигнали для зв'язку між гучномовцями. Спробуйте виконати такі дії: 1) зменшити потік даних у домашній мережі Wi-Fi (наприклад, зупинити завантаження великих файлів або передачу іншого вмісту в мережі Wi-Fi); 2) перезавантажити головний гучномовець, від'єднавши його від мережі та під'єднавши знову.

## 8 Значення стану індикаторів



### (1) Стан індикатора групи

#### Значення

Вимк.	Гучномовець вимкнено. Гучномовець в одиночному режимі.
Блимає зеленим світлом	Гучномовець групується з головним/підпорядкованим гучномовцем. Гучномовець діє як підпорядкований і його від'єднано від головного гучномовця.
Світиться зеленим світлом	Гучномовець є в групі з головним/підпорядкованим гучномовцем. Гучномовець діє як головний і його від'єднано від підпорядкованих гучномовців.

### (2) Стан індикаторів якості потокової передачі

#### Значення

Всі три індикатори світяться	Потужність сигналу групового з'єднання відмінна.
------------------------------	--

Два індикатори світяться	Потужність сигналу групового з'єднання добра.
Лише один індикатор світиться	Потужність сигналу групового з'єднання низька. Пересуньте підпорядковані гучномовці ближче до головного.
Жоден індикатор не світиться	Гучномовець вимкнено або він працює в одиночному режимі, або ж виникла помилка з'єднання групи.

### (3) Стан індикатора гучності

#### Значення

Вимк.	Гучномовець вимкнено.
Яскраво світиться білим світлом без блимання	Гучномовець увімкнено в одиночному режимі. Гучномовець увімкнено, і він діє як головний у груповому режимі.
Яскраво світиться зеленим світлом без блимання	Гучномовець увімкнено, і він діє як підпорядкований у груповому режимі.
Неяскраво світиться білим світлом без блимання	Гучномовець переходить у режим очікування у одиночному режимі. Гучномовець переходить у режим очікування, і він діє як головний у груповому режимі.
Неяскраво світиться зеленим світлом без блимання	Гучномовець переходить у режим очікування, і він діє як підпорядкований у груповому режимі.
Блимає білим світлом	Звук гучномовця вимкнено в одиночному режимі. Звук гучномовця вимкнено, і він діє як головний у груповому режимі.

Блимає зеленим світлом	Звук гучномовця вимкнено, і він діє як підпорядкований у груповому режимі.
------------------------	--

(4) Стан індикатора Bluetooth	Значення
-------------------------------	----------

Вимк.	Гучномовець вимкнено.  Гучномовець діє як підпорядкований у груповому режимі.  Гучномовець групується з головним/підпорядкованим гучномовцем.
-------	---

Блимає блакитним світлом	Гучномовець у режимі з'єднання в пару.
--------------------------	--

Постійно світиться блакитним світлом	Гучномовець під'єднано до пристрою Bluetooth.
--------------------------------------	---

## 9 Примітка

# CE 1588

Цим повідомленням компанія Gibson Innovations стверджує, що цей виріб відповідає важливим вимогам та іншим відповідним умовам Директиви 1999/5/ЕС. Заяву про відповідність можна знайти на веб-сайті [www.p4c.philips.com](http://www.p4c.philips.com).

Внесення будь-яких змін чи модифікацій цього пристрою, які не є позитивно схвалені компанією Gibson Innovations, можуть позбавити користувачів права користуватися цим пристроєм.

### Утилізація старого виробу



Виріб виготовлено з високоякісних матеріалів і компонентів, які можна переробити та використовувати повторно.



Цей символ на виробі означає, що цей виріб відповідає вимогам Директиви ЄС 2012/19/EU. Дізнайтеся про місцеву систему розділеного збору електричних та електронних пристроїв. Дотримуйтеся місцевих правил і не утилізуйте цей виріб зі звичайними побутовими відходами. Належна утилізація старих виробів допоможе запобігти негативному впливу на навколишнє середовище та здоров'я людей.

### Інформація про довкілля

Для упаковки виробу було використано лише потрібні матеріали. Ми подбали про те, щоб упаковку можна було легко розділити на три види матеріалу: картон (коробка), пінополістирол (амортизуючий матеріал) та поліетилен (пакети, захисний пінопластовий лист).

Система містить матеріали, які в розібраному вигляді можна здати на переробку та повторно використання у відповідний центр. Утилізуйте пакувальні матеріали, використані батареї та непотрібні пристрої відповідно до місцевих правових норм.



Словесний знак та логотипи Bluetooth® є зареєстрованими торговими марками, які належать компанії Bluetooth SIG, Inc., і будь-яке використання цих знаків компанією Gibson Innovations Limited відбувається згідно з ліцензією. Інші товарні знаки та торгові марки належать їхнім відповідним власникам.



Позначка N Mark є товарним знаком або зареєстрованим товарним знаком NFC Forum, Inc. у Сполучених Штатах та інших країнах.

### Примітка

- Табличка з даними знаходиться на дні пристрою.

---

## Письмова пропозиція

Компанія Gibson Innovations Limited пропонує на замовлення копію відповідного вихідного тексту пакету програм із відкритим кодом, що дозволяється відповідними ліцензіями. Ця послуга дійсна впродовж трьох років після придбання продукту. Для отримання вихідного коду звертайтеся за електронною адресою [open.source-gi@gibson.com](mailto:open.source-gi@gibson.com). Якщо Ви не бажаєте використовувати електронну пошту або не отримали жодного підтвердження впродовж тижня після надсилання листа на цю електронну адресу, то напишіть звичайного листа за адресою: Open Source Team, Gibson Innovations Limited, 5/F Philips Electronics Building, 5 Science Park East Avenue, Hong Kong Science Park, Shatin, N.T. Hong Kong (Гонконг).





2016 © Gibson Innovations Limited. All rights reserved.

This product has been manufactured by, and is sold under the responsibility of Gibson Innovations Ltd., and Gibson Innovations Ltd. is the warrantor in relation to this product. Philips and the Philips Shield Emblem are registered trademarks of Koninklijke Philips N.V. and are used under license.

BM7\_10\_UM\_V2.0

