

Завжди готові Вам допомогти

Зареєструйте свій виріб і отримайте підтримку тут:
www.philips.com/support

HTB9245D



Посібник користувача

PHILIPS

Зміст

| | | | |
|--|----|------------------------------------|----|
| 1 Довідка і технічна підтримка | 2 | керуванням за допомогою смартфона | 26 |
| Використання екранної довідки | | Інтернет-радіо | 27 |
| (посібника користувача) | 2 | Огляд комп'ютера за допомогою | |
| Навігація екранною довідкою | 2 | з'єднання DLNA | 28 |
| | | Караоке | 30 |
| | | Вибір параметрів звуку | 30 |
| 2 Важлива інформація | 4 | 6 Зміна параметрів | 33 |
| Безпека | 4 | Налаштування мови | 33 |
| Попередження про шкоду для | | Параметри зображення і відео | 33 |
| здоров'я відео формату 3D | 5 | Параметри аудіо | 34 |
| Догляд за виробом | 5 | Параметри батьківського контролю | 34 |
| Турбота про довкілля | 6 | Параметри дисплея | 34 |
| | | Енергозберігаючі параметри | 34 |
| | | Параметри гучномовців | 35 |
| | | Відновлення заводських налаштувань | 35 |
| 3 Система домашнього кінотеатру | 7 | 7 Оновлення програмного | |
| Пульт дистанційного керування | 7 | забезпечення | 36 |
| Головний блок | 9 | Порівняння версії програмного | |
| Роз'єми | 9 | забезпечення | 36 |
| | | Оновлення програмного | |
| 4 Під'єднання і налаштування | 11 | забезпечення за допомогою USB- | |
| Під'єднання гучномовців | 11 | накопичувача | 36 |
| Під'єднання до телевізора | 12 | Оновлення програмного | |
| Під'єднання цифрових пристроїв за | | забезпечення через Інтернет | 37 |
| допомогою з'єднання HDMI | 13 | Оновлення екранної довідки | 37 |
| Під'єднання аудіосигналу з | | | |
| телевізора та інших пристроїв | 13 | 8 Специфікації пристрою | 39 |
| Налаштування EasyLink (функція | | | |
| керування HDMI-CEC) | 14 | 9 Усунення несправностей | 43 |
| Під'єднання і налаштування | | | |
| домашньої мережі | 16 | 10 Примітка | 46 |
| | | Авторське право | 46 |
| 5 Використання системи | | Програмне забезпечення з | |
| домашнього кінотеатру | 18 | відкритим кодом | 46 |
| Доступ до меню "дім" | 18 | Відповідність стандартам | 46 |
| Диски | 18 | Товарні знаки | 47 |
| Відтворення аудіо через Bluetooth | 20 | | |
| Файли з даними | 21 | 11 Код мови | 49 |
| USB-накопичувачі | 22 | | |
| Параметри аудіо, відео та | | 12 Показчик | 50 |
| зображення | 23 | | |
| Радіо | 24 | | |
| MP3-програвач | 25 | | |
| iPod або iPhone | 25 | | |

1 Довідка і технічна підтримка

Компанія Philips надає широкомасштабну мережеву підтримку. Відвідайте веб-сайт компанії www.philips.com/support, щоб:

- завантажити повний посібник користувача;
- надрукувати короткий посібник;
- переглянути наочні навчальні посібники (доступні лише для окремих моделей);
- отримати відповіді на запитання, що часто задаються;
- надіслати компанії запитання, яке Вас цікавить, електронною поштою;
- поспілкуватися з представником центру технічної підтримки.

Виконайте вказівки на веб-сайті, щоб вибрати мову, та введіть номер моделі виробу. Також можна звернутися до Центру обслуговування клієнтів Philips у своїй країні. Перш ніж звертатися до компанії Philips, запишіть номер моделі та серійний номер виробу. Цю інформацію можна знайти на задній або нижній панелі виробу.

Використання екранної довідки (посібника користувача)

Для легкого доступу екранну довідку (посібник користувача) збережено на системі домашнього кінотеатру.

Екранна довідка має дві панелі.

- Панель зліва містить дві вкладки: **Зміст** і **Покажчик**. Щоб вибрати потрібну тему, виконайте навігацію у вкладці **Зміст** або **Покажчик**. Для вкладки **Зміст** використовуються такі позначення:




- ► : натискайте **ОК** для відображення підтем.
- ▼ : натискайте **ОК** для приховування підтем або натискайте **Кнопки навігації** (вгору/вниз) для вибору потрібної теми.
- Для переміщення між лівою і правою панелями натискайте **Кнопки навігації** (вліво/вправо).
- Панель справа відображає вміст вибраної теми. Для отримання додаткової інформації про вміст прокрутіть сторінку вниз, щоб переглянути **Супутні теми**.

Для вибору екранної довідки та навігації нею використовуйте пульт дистанційного керування системи домашнього кінотеатру (див. 'Навігація екранною довідкою' на сторінці 2).

Навігація екранною довідкою

Щоб користуватися екранною довідкою, натисніть на пульті дистанційного керування будь-яку кнопку.

| Кнопка | Дія |
|------------------|--|
| HELP | Вхід або вихід з екранної довідки. |
| ОК | Відображення вибраної сторінки або підтем у вкладці Зміст . |
| Кнопки навігації | Вгору: прокручування вгору або перехід до попередньої сторінки. Вниз: прокручування вниз або перехід до наступної сторінки. Вправо: перехід до правої панелі або наступного пункту алфавітного покажчика. Вліво: перехід до лівої панелі або попереднього пункту алфавітного покажчика. |

| Кнопка | Дія |
|---|---|
|  BACK | Переміщення вгору в меню Зміст або Покажчик . Перехід із правої панелі до пункту Зміст на лівій панелі. |
|  (Попередній) | Відображення останньої переглянутої сторінки в історії. |
|  (Наступний) | Відображення наступної сторінки з історії. |

2 Важлива інформація

Перед тим як використовувати виріб, прочитайте і візьміть до уваги всі інструкції. Якщо виріб буде пошкоджено внаслідок недотримання інструкцій, гарантійні зобов'язання не будуть застосовуватись.

Безпека

Ризик ураження електричним струмом чи пожежі!

- Оберегайте виріб та аксесуари від дощу та води. Не ставте посудини з рідиною (наприклад, вази) поблизу пристрою. Якщо на виріб або всередину нього потрапить рідина, негайно від'єднайте виріб від розетки. Для перевірки виробу перед використанням зверніться до Центру обслуговування клієнтів Philips.
- Не ставте виріб та аксесуари поблизу відкритого вогню або інших джерел тепла, також оберегайте від тривалого потрапляння прямих сонячних променів.
- Не вставляйте сторонні предмети у вентиляційні чи інші отвори виробу.
- Якщо для вимикання пристрою використовується штепсельна вилка або штепсель, слід стежити за його справністю.
- Перед грозою від'єднайте виріб від розетки.
- Коли від'єднаєте кабель живлення, завжди тягніть за штекер, а не за кабель.

Ризик короткого замикання або пожежі!

- Перед тим як під'єднувати виріб до розетки, перевірте, чи напруга в мережі відповідає значенню напруги, вказаному на задній панелі або знизу виробу. Ніколи не під'єднуйте виріб до розетки, якщо значення напруги відрізняються.

Існує ризик травмування користувача або пошкодження системи домашнього кінотеатру!

- Для виробів, що монтуються на стіні, використовуйте лише настінний кронштейн із комплекту. Встановлюйте кронштейн на стіну, яка здатна витримати вагу виробу і настінного кріплення. Компанія Koninklijke Philips Electronics N.V. не несе відповідальності за неналежне настінне кріплення, яке спричинило нещасний випадок або травмування користувача.
- Для гучномовців, які встановлюються на підставки, використовуйте лише підставки, що додаються. Надійно прикріплюйте підставки до гучномовців. Ставте підставки на рівну горизонтальну поверхню, що може витримати вагу гучномовця та підставки.
- Не ставте виріб або інші предмети на кабелі живлення чи на інше електричне обладнання.
- Якщо виріб транспортувався за температури нижче 5°C, розпакуйте його і зачекайте, поки він нагріється до кімнатної температури, перш ніж підключати його до електромережі.
- Видиме і невидиме лазерне випромінювання у разі відкривання. Уникайте впливу променів.
- Не торкайтеся дискової оптичної лінзи всередині відділення для дисків.
- Частини виробу може бути виготовлено зі скла. Для запобігання травмуванню і пошкодженню користуйтеся виробом обережно.

Ризик перегрівання!

- Не встановлюйте виріб у закритому просторі. Завжди залишайте не менше 10 см простору навколо виробу для забезпечення належної вентиляції. Слідкуйте, щоб занавіски або інші предмети не закривали вентиляційні отвори виробу.

Ризик отруєння і забруднення навколишнього середовища!

- Не використовуйте одночасно різні типи батарей (старі та нові, вуглецеві та лужні тощо).
- Внаслідок неправильної заміни батарей існує небезпека вибуху. Заміняйте батарею лише батареєю того самого або еквівалентного типу.
- Якщо батареї розряджені або Ви не плануєте користуватися пультом дистанційного керування протягом тривалого часу, батареї слід вийняти.
- Батареї містять хімічні речовини, тому утилізуйте їх належним чином.

Ризик проковтування батарей!

- Виріб або пульт дистанційного керування можуть містити батарею таблеткового типу, яку можна легко проковтнути. Завжди тримайте батареї подалі від дітей! Якщо батарею проковтнути, вона може спричинити серйозне травмування або смерть. Протягом двох годин після ковтання батареї можуть виникнути серйозні внутрішні опіки.
- Якщо ви підозрюєте, що хтось проковтнув батарею або вона потрапила в організм у будь-який інший спосіб, негайно зверніться до лікаря.
- У разі заміни батарей завжди зберігайте усі нові та використані батареї подалі від дітей. Замінивши батареї, надійно закривайте відділення для батарей.
- Якщо відділення для батарей неможливо надійно закрити, перестаньте користуватися виробом. Зберігайте його подалі від дітей та зверніться до виробника.



Цей пристрій є пристроєм КЛАСУ II з подвійною ізоляцією; захисне заземлення відсутнє.

Попередження про шкоду для здоров'я відео формату 3D

Якщо Ви або хтось із Вашої сім'ї схильний до приступів епілепсії чи надто чутливий до світла, перед тим як переглядати вміст зі швидкою зміною зображень, мерехтінням світла або 3D-вміст, проконсультуйтеся з лікарем.

Для запобігання запамороченню, головному болю чи втраті орієнтації не дивіться 3D-відео надто довго. У разі поганого самопочуття припиніть перегляд 3D-відео і тимчасово відкладіть потенційно небезпечні справи (наприклад, водіння машини), поки не зникнуть симптоми. Якщо симптоми не зникають, не відновлюйте перегляд 3D-відео, попередньо не проконсультувавшись із лікарем.

Батьки повинні стежити за переглядом 3D-вмісту дітьми та за їх самопочуттям під час перегляду. Не рекомендується переглядати 3D-відео дітям до шести років, оскільки їхня зорова система ще недостатньо розвинена.

Догляд за виробом

- Не кладіть у відділення для дисків ніяких інших предметів, окрім дисків.
- Не вставляйте у відділення для дисків деформованих або потрісканих дисків.
- Якщо Ви не плануєте користуватися пристроєм протягом тривалого часу, вийміть диски з відділення для дисків.
- Чистіть пристрій лише ганчіркою із мікроволокна.

Турбота про довкілля



Виріб виготовлено з високоякісних матеріалів і компонентів, які можна переробити і використовувати повторно.



Позначення у вигляді перекресленого контейнера для сміття на виробі означає, що на цей виріб поширюється дія Директиви Ради Європи 2002/96/ЕС. Дізнайтеся про місцеву систему розділеного збору електричних і електронних пристроїв. Чиніть відповідно до місцевих норм і не викидайте старі пристрої зі звичайним побутовим сміттям.

Належна утилізація старого пристрою допоможе запобігти негативному впливу на навколишнє середовище та здоров'я людей.



Виріб містить батареї, які відповідають Європейським Директивам 2006/66/ЕС і які не можна утилізувати зі звичайними побутовими відходами.

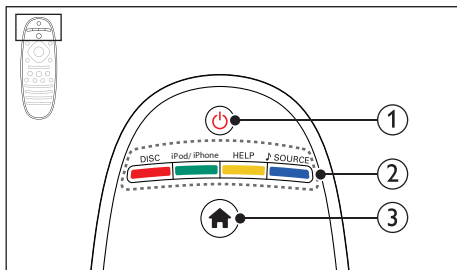
Дізнайтеся про місцеву систему розділеного збору батарей, оскільки належна утилізація допоможе запобігти негативному впливу на навколишнє середовище та здоров'я людей.

3 Система домашнього кінотеатру

Вітаємо вас із покупкою та ласкаво просимо до клубу Philips! Щоб у повній мірі скористатися підтримкою, яку пропонує Philips (наприклад, сповіщення про оновлення програмного забезпечення виробу), зареєструйте свій виріб на веб-сайті www.philips.com/welcome.

Пульт дистанційного керування

У цьому розділі подано огляд пульта дистанційного керування.

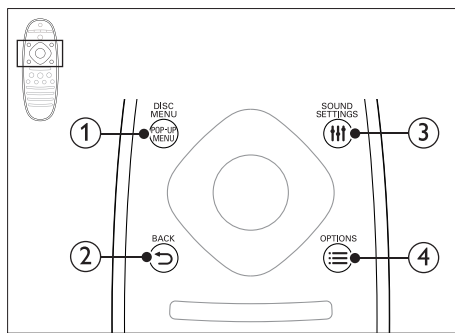


- 1** **⏻ (Увімкнення режиму очікування)**
 - Увімкнення системи домашнього кінотеатру або перехід у режим очікування.
 - Коли увімкнено функцію EasyLink, натисніть та утримуйте цю кнопку щонайменше 3 секунди, щоб усі під'єднані пристрої, сумісні із HDMI CEC, перейшли у режим очікування.

- 2** **Кнопки вибору джерела / Кольорові кнопки**
 - Кольорові кнопки:** вибір завдань або параметрів для дисків Blu-ray, DISC: Доступ до диска.
 - iPod/iPhone:** перехід у режим iPod/iPhone.
 - HELP:** Перехід до екранної довідки.
 - ♪ SOURCE:** вибір джерела вхідного аудіосигналу.

- 3** **🏠 (Дім)**

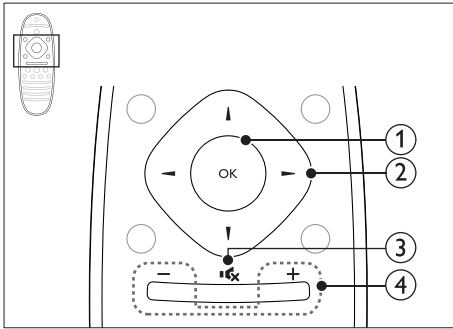
Доступ до головного меню.



- 1** **POP-UP MENU/DISC MENU**

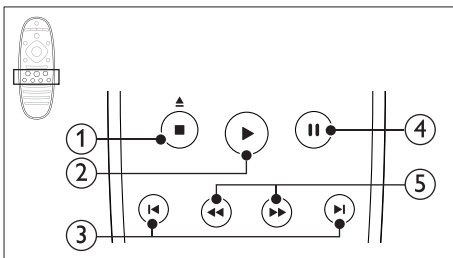
Доступ або вихід із меню диска під час його відтворення.
- 2** **↶ BACK**
 - Повернення до попереднього меню.
 - У режимі радіо натисніть та утримуйте, щоб видалити попередньо встановлені радіостанції.
- 3** **🔊 SOUND SETTINGS**

Вхід або вихід з меню параметрів звуку.
- 4** **☰ OPTIONS**
 - Доступ до додаткових параметрів відтворення під час відтворення вмісту диска або USB-накопичувача.
 - Налаштування радіостанції у режимі радіо.



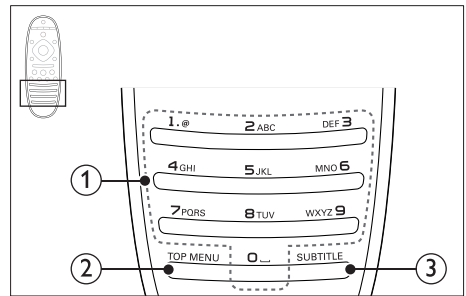
- ① **OK**
Підтвердження введення або вибору.
- ② **Кнопки навігації**
- Навігація в меню.
 - Під час налаштування мережі та пароля натискайте кнопку ліворуч для видалення символу.
 - У режимі радіо натисніть стрілку ліворуч або праворуч, щоб розпочати автоматичний пошук.
 - У режимі радіо натискайте кнопки вгору або вниз, щоб налаштувати радіочастоту.

- ③ **⊘ (Вимкнення звуку)**
Вимкнення або відновлення звуку.
- ④ **+/- (Гучність)**
Збільшення чи зменшення гучності або відновлення гучності, коли її вимкнено.



- ① **■ (Зупинка) / ▲ (Вийняти)**
- Зупинка відтворення.
 - Натискайте та утримуйте протягом 3 секунд, щоб вийняти диск.

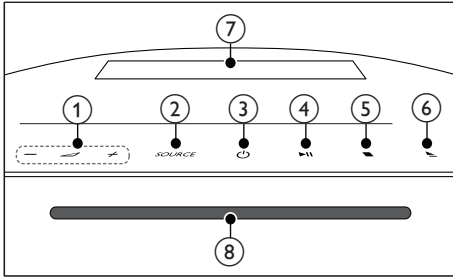
- ② **▶ (Відтворення)**
Відтворення або відновлення відтворення.
- ③ **◀ / ▶ (Попередній/Наступний)**
- Перехід до попередньої або наступної доріжки, розділу чи файлу.
 - Вибір попередньо налаштованої станції в режимі радіо.
- ④ **⏸ (Пауза)**
Призупинення відтворення.
- ⑤ **◀◀ / ▶▶ (Швидка прокрутка назад/Швидка прокрутка вперед)**
Пошук назад або вперед. Натискайте кілька разів, щоб вибрати швидкість пошуку.



- ① **Буквено-цифрові кнопки**
- Введення цифр або літер (методом написання SMS-повідомлень).
 - Вибір попередньо налаштованої станції в режимі радіо.
- ② **TOP MENU**
Доступ до головного меню відеодиска.
- ③ **SUBTITLE**
Вибір мови субтитрів для відтворення відео.

Головний блок

У цьому розділі подано огляд головного блока.

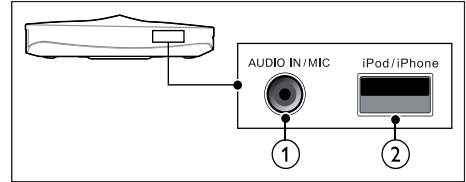


- ① **+/-**
Збільшення або зменшення рівня гучності.
- ② **SOURCE**
Вибір аудіо- або відеоджерела для системи домашнього кінотеатру.
- ③ **⏻** (Увімкнення режиму очікування)
Увімкнення системи домашнього кінотеатру або перехід у режим очікування.
- ④ **⏮** (Відтворення/Пауза)
Відтворення, призупинення або відновлення відтворення.
- ⑤ **■** (Зупинка)
 - Зупинка відтворення.
 - У режимі радіо натисніть та утримуйте, щоб видалити попередньо встановлені радіостанції.
- ⑥ **⏪** (Вийняти)
Виймання диска.
- ⑦ **Индикаторна панель**
- ⑧ **Відсік для диска**

Роз'єми

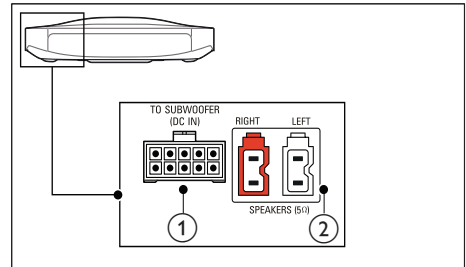
У цьому розділі подано огляд роз'євів на системі домашнього кінотеатру.

Роз'єми на бічній панелі



- ① **AUDIO IN / MIC** (MIC доступно лише в окремих моделях)
 - Аудіовхід із MP3-програвача з 3,5-мм роз'ємом.
 - Аудіовхід із мікрофону. (доступно лише в окремих моделях)
- ② **iPod/iPhone (USB)**
 - Вхід для відтворення аудіо, відео та зображень, збережених на USB-накопичувачі.
 - Під'єднання до iPod чи iPhone.
 - Доступ до BD-Live.

Ззаду зліва



- ① **TO SUBWOOFER**
Під'єднання до сабвуфера, що додається у комплекті.

② SPEAKERS

Під'єднання до гучномовців, що додаються у комплекті.

② HDMI OUT (ARC) TO TV

Під'єднання до входу HDMI на телевізорі.

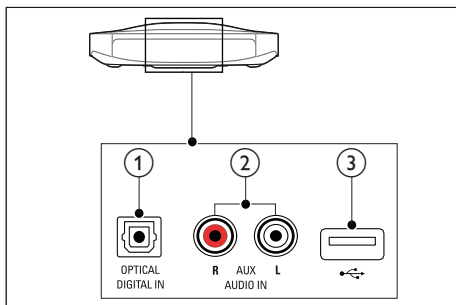
③ LAN

Під'єднання до роз'єму локальної мережі на широкосмуговому модемі або маршрутизаторі.

④ ANTENNA FM 75 Ω

Під'єднання FM-антени, що додається.

Ззаду посередині



① DIGITAL IN-OPTICAL

Під'єднання до оптичного аудіовиходу на телевізорі або на іншому цифровому пристрої.

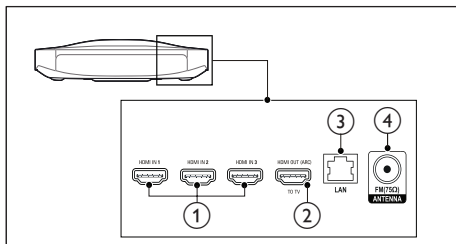
② AUDIO IN-AUX

Під'єднання до аналогового аудіовиходу на телевізорі або на іншому аналоговому пристрої.

③ •⇄ (USB)

Вхід для відтворення аудіо, відео та зображень, збережених на USB-накопичувачі.

Ззаду справа



① HDMI IN1 / HDMI IN2 / HDMI IN3

Під'єднання до виходу HDMI на цифровому пристрої.

4 Під'єднання і налаштування

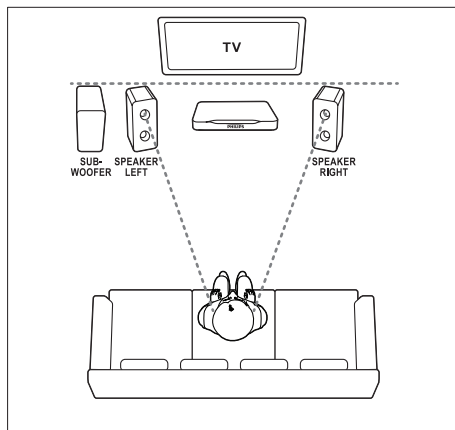
У цьому розділі подано інформацію про під'єднання системи домашнього кінотеатру до телевізора та інших пристроїв і її налаштування.

Інформацію про основні під'єднання системи домашнього кінотеатру та аксесуари див. у короткому посібнику.



Примітка

- Позначення та норми живлення можна знайти в таблиці з даними, що знаходиться позаду або знизу виробу.
- Перш ніж виконувати або змінювати будь-які під'єднання, слід перевірити, чи усі пристрої від'єднано від розеток.



Примітка

- Ефект об'ємного звуку залежить від різноманітних факторів, таких як форма та розмір кімнати, тип стін і стелі, вікна та відбиваючі поверхні, а також акустичні характеристики гучномовців.

Під'єднання гучномовців

Кабелі гучномовців мають кольорові позначки, щоб їх легко було під'єднувати. Щоб під'єднати гучномовець до системи домашнього кінотеатру, вставте кабель гучномовця у роз'єм відповідного кольору. Положення гучномовців відіграє важливу роль у створенні ефекту об'ємного звуку. Для найкращого ефекту спрямовуйте всі гучномовці до себе та розташуйте близько рівня вух (коли сидите). Для забезпечення найкращих результатів розміщуйте гучномовці та сабвуфер, як зображено нижче.

Дотримуючись цих загальних вказівок, налаштуйте гучномовці.

- 1** Ваше розташування:
Центр області прослуховування.
- 2** **SPEAKER LEFT** (лівий гучномовець) та **SPEAKER RIGHT** (правий гучномовець):
Розташуйте лівий та правий гучномовці спереду і на однаковій відстані від головного блока по дузі так, щоб обидва гучномовці були на однаковій відстані від Вас. Для найкращого ефекту спрямовуйте гучномовці до себе та розташуйте ближче рівня вуха (коли сидите).
- 3** **SUBWOOFER** (сабвуфер):
Розташуйте сабвуфер на відстані принаймні один метр праворуч або ліворуч від телевізора. Дотримайтесь відстані 10 см від стіни.

Під'єднання до телевізора

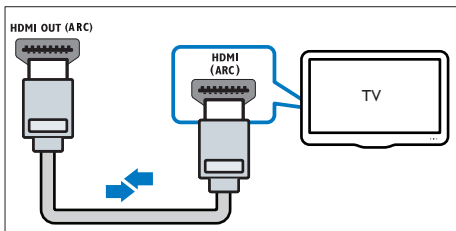
Під'єднуйте систему домашнього кінотеатру до телевізора та переглядайте відео. Аудіо з телевізора можна чути завдяки гучномовцям системи домашнього кінотеатру.

Використовуйте найкращий тип з'єднання на системі домашнього кінотеатру та телевізорі.

Варіант № 1: під'єднання до телевізора за допомогою HDMI (ARC)

Найкраща якість відео

Система домашнього кінотеатру підтримує версію HDMI ARC (реверсивний звуковий канал). Якщо телевізор підтримує з'єднання HDMI ARC, можна прослуховувати аудіо з телевізора через систему домашнього кінотеатру за допомогою кабелю HDMI.



- 1 За допомогою високошвидкісного кабелю HDMI з'єднайте роз'єм **HDMI OUT (ARC)** на системі домашнього кінотеатру з роз'ємом **HDMI ARC** на телевізорі.
 - Роз'єм **HDMI ARC** на телевізорі може мати різні позначення. Детальнішу інформацію читайте в посібнику користувача телевізора.
- 2 На телевізорі увімкніть операції HDMI-CEC. Детальнішу інформацію читайте в посібнику користувача телевізора.
 - HDMI-CEC – це технологія, яка дає можливість керувати різними пристроями, які підтримують зв'язок CEC і з'єднані кабелем

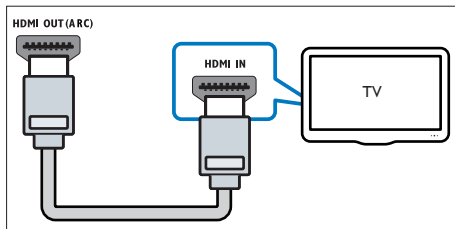
HDMI, за допомогою одного пульта дистанційного керування. Наприклад, натисненням однієї кнопки можна регулювати гучність як на телевізорі, так і на під'єднаній системі домашнього кінотеатру. (див. 'Налаштування EasyLink (функція керування HDMI-CEC)' на сторінці 14)

- 3 Якщо аудіо з телевізора не чути через систему домашнього кінотеатру, налаштуйте його відтворення вручну. (див. 'Налаштування відтворення аудіо' на сторінці 15)

Варіант № 2: під'єднання до телевізора за допомогою стандартного з'єднання HDMI

Найкраща якість відео

Якщо телевізор не підтримує з'єднання HDMI ARC, під'єднуйте до нього систему домашнього кінотеатру за допомогою стандартного з'єднання HDMI.



- 1 За допомогою високошвидкісного кабелю HDMI з'єднайте роз'єм **HDMI OUT (ARC)** на системі домашнього кінотеатру з роз'ємом **HDMI IN** на телевізорі.
- 2 Під'єдняйте аудіокабель, щоб прослуховувати аудіо з телевізора через систему домашнього кінотеатру (див. 'Під'єднання аудіосигналу з телевізора та інших пристроїв' на сторінці 13).

- 3 На телевізорі увімкніть операції HDMI-CEC. Детальнішу інформацію читайте в посібнику користувача телевізора.
- HDMI-CEC – це технологія, яка дає можливість керувати різними пристроями, які підтримують зв'язок CEC і з'єднані кабелем HDMI, за допомогою одного пульта дистанційного керування. Наприклад, натисненням однієї кнопки можна регулювати гучність як на телевізорі, так і на під'єднаній системі домашнього кінотеатру. (див. 'Налаштування EasyLink (функція керування HDMI-CEC)' на сторінці 14)
- 4 Якщо аудіо з телевізора не чути через систему домашнього кінотеатру, налаштуйте його відтворення вручну. (див. 'Налаштування відтворення аудіо' на сторінці 15)

Примітка

- Якщо телевізор обладнано роз'ємом DVI, для під'єднання до нього системи домашнього кінотеатру можна скористатися адаптером HDMI/DVI. Однак, деякі функції можуть бути недоступними.

Під'єднання цифрових пристроїв за допомогою з'єднання HDMI

Під'єднуйте цифрові пристрої (такі як телеприставки, ігрові консолі або відеокамери) до системи домашнього кінотеатру за допомогою одного з'єднання HDMI. У разі під'єднання пристроїв у такий спосіб і відтворення файлу чи гри:

- відео автоматично відображається на екрані телевізора;
- звук автоматично відтворюється на системі домашнього кінотеатру.

- 1 За допомогою високошвидкісного кабелю HDMI з'єднайте роз'єм **HDMI OUT** на цифровому пристрої з роз'ємом **HDMI IN 1/2/3** на системі домашнього кінотеатру.
- 2 Під'єднайте систему домашнього кінотеатру до телевізора за допомогою **HDMI OUT (ARC)**.
- Якщо телевізор не підтримує HDMI CEC, виберіть відповідний відеовхід на телевізорі.
- 3 На під'єднаному пристрої увімкніть операції HDMI-CEC. Детальнішу інформацію читайте в посібнику користувача пристрою.
- Якщо аудіо з цифрового пристрою не відтворюється через систему домашнього кінотеатру, налаштуйте його відтворення вручну. (див. 'Налаштування відтворення аудіо' на сторінці 15)
 - Можна також кілька разів натиснути на системі домашнього кінотеатру **SOURCE**, щоб вибрати відповідний вхід HDMI.

Під'єднання аудіосигналу з телевізора та інших пристроїв

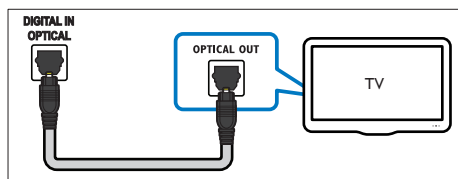
Відтворюйте аудіосигнал із телевізора або інших пристроїв за допомогою гучномовців системи домашнього кінотеатру. Використовуйте найкращий тип з'єднання на системі домашнього кінотеатру, телевізорі та інших пристроях.

Примітка

- Якщо систему домашнього кінотеатру під'єднано до телевізора за допомогою з'єднання HDMI ARC, аудіоз'єднання не потрібне. (див. 'Варіант № 1: під'єднання до телевізора за допомогою HDMI (ARC)' на сторінці 12)

Варіант №1: під'єднання аудіо за допомогою цифрового оптичного кабелю

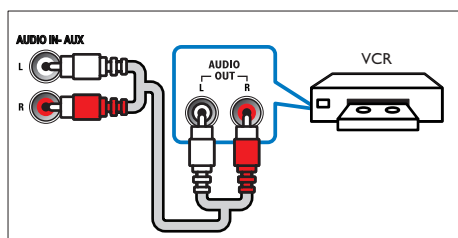
Найкраща якість звуку



- 1 За допомогою оптичного кабелю з'єднайте роз'єм **OPTICAL** на системі домашнього кінотеатру з роз'ємом **OPTICAL OUT** на телевізорі або іншому пристрої.
 - Цифровий оптичний роз'єм може мати позначення **SPDIF** або **SPDIF OUT**.

Варіант №2: під'єднання аудіо за допомогою аналогових аудіокабелів

Стандартна якість звуку



- 1 За допомогою аналогового кабелю з'єднайте роз'єми **AUX** на системі домашнього кінотеатру з роз'ємами **AUDIO OUT** на телевізорі або іншому пристрої.

Налаштування EasyLink (функція керування HDMI-CEC)

Ця система домашнього кінотеатру підтримує функцію Philips EasyLink, в якій використовується протокол HDMI-CEC (Consumer Electronics Control). Пристроями, сумісними із системою EasyLink, які під'єднуються через роз'єми HDMI, можна керувати за допомогою одного пульта дистанційного керування.

Примітка

- Залежно від виробника функція HDMI-CEC має багато назв. Інформацію про пристрій можна знайти в посібнику користувача цього пристрою.
- Компанія Philips не надає повної гарантії щодо функціональної сумісності з усіма пристроями HDMI-CEC.

Перед використанням

- Під'єднайте систему домашнього кінотеатру до пристрою, сумісного з HDMI-CEC, за допомогою з'єднання HDMI.
- Виконайте необхідні під'єднання, описані в короткому посібнику, після чого перемкніть телевізор на відповідне джерело для системи домашнього кінотеатру.

Увімкнення функції EasyLink

- 1 Натисніть **▲ (Дім)**.
- 2 Виберіть **[Налаштування]**, потім натисніть **OK**.
- 3 Виберіть **[EasyLink] > [EasyLink] > [Увімк.]**.
- 4 На телевізорі та інших під'єднаних пристроях увімкніть функцію керування HDMI-CEC. Детальнішу інформацію читайте в посібнику користувача телевізора або інших пристроїв.

- На телевізорі виберіть для функції виведення аудіо параметр "Підсилювач" (замість гучномовців телевізора). Детальнішу інформацію читайте в посібнику користувача телевізора.



Примітка

- Щоб змінити параметри функції керування EasyLink, натисніть (Дім) і виберіть [Налаштування] > [EasyLink].

Елементи керування EasyLink

Завдяки функції EasyLink керувати системою домашнього кінотеатру, телевізором та іншими під'єднаними пристроями, сумісними з HDMI-CEC, можна за допомогою одного пульта дистанційного керування.

- **[Відтворення одним дотиком]** (увімкнення одним дотиком): вставивши відеодиск у відділення для дисків, натисніть (Відтворення), щоб увімкнути телевізор із режиму очікування, і розпочніть відтворення диска.
- **[Режим очікування одним дотиком]** (перехід у режим очікування одним дотиком): якщо увімкнено функцію переходу в режим очікування одним дотиком, систему домашнього кінотеатру можна перемикаєти в режим очікування за допомогою пульта дистанційного керування телевізора або інших пристроїв HDMI-CEC.
- **[Керування аудіосистемою]** (керування звуком системи): якщо увімкнено функцію керування звуком системи, аудіосигнал під'єданого пристрою автоматично виводиться через гучномовці системи домашнього кінотеатру в разі відтворення його вмісту.
- **[Присвоєння аудіовходів]** (присвоєння аудіовходів): якщо функція керування звуком системи не працює, присвойте під'єднаний пристрій відповідному аудіороз'єму на системі домашнього кінотеатру (див. 'Налаштування відтворення аудіо' на сторінці 15).

Налаштування відтворення аудіо

Якщо аудіо з під'єданого пристрою не чути через гучномовці системи домашнього кінотеатру, виконайте такі дії.

- Перевірте, чи функцію EasyLink увімкнено на всіх пристроях (див. 'Налаштування EasyLink (функція керування HDMI-CEC)' на сторінці 14);
- на телевізорі виберіть для функції виведення аудіо параметр "Підсилювач" (замість гучномовців телевізора). Детальнішу інформацію читайте в посібнику користувача телевізора;
- налаштуйте функцію керування звуком EasyLink.

1 Натисніть (Дім).

2 Виберіть [Налаштування], потім натисніть **OK**.

3 Виберіть [EasyLink] > [Керування аудіосистемою] > [Увімк.]

- Для відтворення аудіо за допомогою гучномовців телевізора виберіть [Вимк.] та пропустіть подані нижче кроки.

4 Виберіть [EasyLink] > [Присвоєння аудіовходів].

5 Виконайте вказівки на екрані, щоб присвоїти під'єднаний пристрій аудіовходам на системі домашнього кінотеатру.

- Якщо систему домашнього кінотеатру під'єднати до телевізора за допомогою з'єднання **HDMI ARC**, аудіосигнал телевізора слід присвоювати входу ARC на системі домашнього кінотеатру.

Під'єднання і налаштування домашньої мережі

Під'єднайте систему домашнього кінотеатру до маршрутизатора мережі за допомогою дротового або бездротового мережевого з'єднання і насолоджуйтеся:

- перенесеним мультимедійним вмістом (див. 'Огляд комп'ютера за допомогою з'єднання DLNA' на сторінці 28)
- керуванням за допомогою смартфона (див. 'керуванням за допомогою смартфона' на сторінці 26)
- Інтернет-радіо (див. 'Інтернет-радіо' на сторінці 27)
- оновленням програмного забезпечення (див. 'Оновлення програмного забезпечення через Інтернет' на сторінці 37)



Увага!

- Ознайомтеся із принципами роботи маршрутизатора мережі, програмного забезпечення медіасервера та мережевого з'єднання. За необхідності прочитайте документацію, що додається до компонентів мережі. Компанія Philips не відповідає за втрату або пошкодження даних.

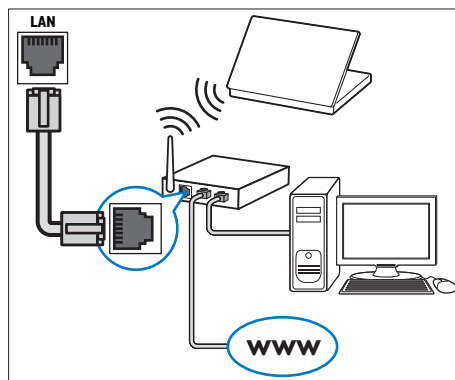
Перед використанням

- Виконайте необхідні під'єднання, описані в короткому посібнику, після чого перемкніть телевізор на відповідне джерело для системи домашнього кінотеатру.

Налаштування дротової мережі

Що потрібно?

- Мережевий кабель (RJ45 прямолінійний).
- Маршрутизатор мережі (з увімкненим протоколом DHCP).



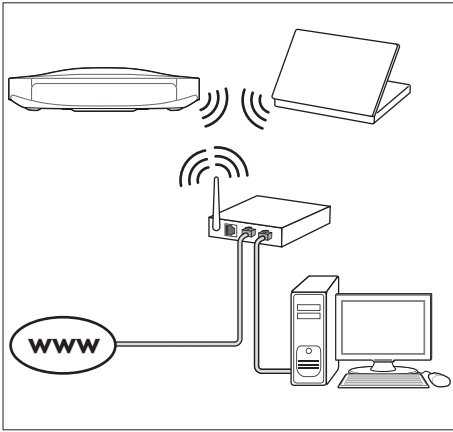
- 1 За допомогою мережевого кабелю під'єднайте маршрутизатор мережі до роз'єму LAN на системі домашнього кінотеатру.
- 2 Натисніть **▲** (Дім).
- 3 Виберіть **[Налаштування]**, потім натисніть **ОК**.
- 4 Виберіть **[Мережа] > [Встановлення мережі] > [Дротова (Ethernet)]**.
- 5 Виконайте вказівки на екрані, щоб завершити налаштування.
 - У разі збою під'єднання виберіть **[Повторити спробу]** і натисніть **ОК**.
- 6 Виберіть **[Завершити]** і натисніть **ОК**, щоб вийти.
 - Щоб переглянути параметри мережі, виберіть **[Налаштування] > [Мережа] > [Переглянути параметри мережі]**.

Налаштування бездротової мережі

Система домашнього кінотеатру має вбудований модуль Wi-Fi для легкого доступу до бездротової мережі.

Що потрібно?

- Маршрутизатор мережі (з увімкненим протоколом DHCP). Для найкращої бездротової роботи, покриття і сумісності використовуйте маршрутизатор 802.11n.



- 1 Натисніть **▲** (Дім).
- 2 Виберіть **[Налаштування]**, потім натисніть **OK**.
- 3 Виберіть **[Мережа]** > **[Встановлення мережі]** > **[Бездротове (Wi-Fi)]**, потім натисніть **OK**.
- 4 Виконайте вказівки на екрані, щоб вибрати та налаштувати бездротову мережу.
 - У разі збою під'єднання виберіть **[Повторити спробу]** і натисніть **OK**.
- 5 Виберіть **[Завершити]** і натисніть **OK**, щоб вийти.
 - Щоб переглянути параметри мережі, виберіть **[Налаштування]** > **[Мережа]** > **[Переглянути параметри бездротового функціонування]**.

Персоналізація мережевого імені

Дайте назву системі домашнього кінотеатру, щоб легко розпізнавати її у домашній мережі.

- 1 Натисніть **▲** (Дім).
- 2 Виберіть **[Налаштування]**, потім натисніть **OK**.
- 3 Виберіть **[Мережа]** > **[Назвіть свій виріб:]**.
- 4 Натисніть **Буквено-цифрові** кнопки, щоб ввести назву.
- 5 Виберіть **[Готово]** і натисніть **OK**, щоб вийти.

5 Використання системи домашнього кінотеатру

У цьому розділі подано інформацію про використання системи домашнього кінотеатру для відтворення медіафайлів із різних джерел.

Перед використанням

- Виконайте необхідні під'єднання, описані в короткому посібнику та посібнику користувача.
- Виконайте налаштування, необхідні після першого увімкнення пристрою. Запит щодо налаштування з'являється, коли Ви вмикаєте систему домашнього кінотеатру вперше або не завершили налаштування.
- Перемкніть телевізор на відповідне джерело для системи домашнього кінотеатру (наприклад, HDMI, AV IN).

Доступ до меню "Дім"

Меню "Дім" забезпечує легкий доступ до під'єднаних пристроїв, налаштування та інших корисних функцій системи домашнього кінотеатру.

- 1 Натисніть **⬆** (Дім).
↳ З'явиться головне меню.
- 2 Натискайте кнопки **Кнопки навігації** та **ОК**, щоб вибрати один із пунктів:
 - **[Відтворення диска]**: запуск відтворення диска.
 - **[огляд USB]**: доступ до оглядача вмісту USB-накопичувача.
 - **[огляд iPod]**: доступ до оглядача вмісту iPod або iPhone.

- **[Smart TV]**: ця функція недоступна у даній версії.
- **[Radio]**: доступ до Інтернет-радіо та FM-радіо.
- **[огляд мережі ПК]**: доступ до оглядача вмісту комп'ютера.
- **[HDMI 1]**: вибір цифрового пристрою, під'єданого до роз'єму **HDMI IN 1** на системі домашнього кінотеатру.
- **[HDMI 2]**: вибір цифрового пристрою, під'єданого до роз'єму **HDMI IN 2** на системі домашнього кінотеатру.
- **[HDMI 3]**: вибір цифрового пристрою, під'єданого до роз'єму **HDMI IN 3** на системі домашнього кінотеатру.
- **[Налаштування]**: доступ до меню для зміни налаштувань відео, аудіо тощо.
- **[Довідка]**: доступ до екранного посібника користувача.

3 Щоб вийти, натисніть кнопку **⬆** (Дім).

Диски

Ця система домашнього кінотеатру дозволяє відтворювати диски DVD, VCD, компакт-диски та диски Blu-ray. Вона також дозволяє відтворювати диски, записані самостійно (наприклад, диски CD-R із фотографіями, відеофайлами та музикою).

- 1 Вставте диск у систему домашнього кінотеатру.
- 2 Якщо відтворення диска не починається автоматично, натисніть **DISC** або виберіть **[Відтворення диска]** у головному меню.
- 3 Для керування відтворенням користуйтеся пультом дистанційного керування (див. 'Кнопки відтворення' на сторінці 19).
 - Незначний шум під час відтворення диска Blu-ray – це нормальне явище. Це не означає, що система домашнього кінотеатру є несправною.

Кнопки відтворення

| Кнопка | Дія |
|--------------------|---|
| Кнопки навігації | Навігація в меню. Вгору/вниз: Поворот зображень проти або за годинниковою стрілкою. |
| OK | Підтвердження введення або вибору. |
| ▶ (Відтворення) | Відтворення або відновлення відтворення. |
| ⏏ | Призупинення відтворення. |
| ■ | Зупинка відтворення. |
| ▲ | Натискайте та утримуйте протягом 3 секунд, щоб виийнати диск. |
| ◀ / ▶ | Перехід до попередньої або наступної доріжки, розділу чи файлу. |
| ◀◀ / ▶▶ | Швидкий пошук назад або вперед. Повільний пошук назад або вперед під час призупинення відтворення відео. |
| SUBTITLE | Вибір мови субтитрів для відтворення відео. |
| DISC/ POP-UP MENU | Доступ або вихід із меню диска. |
| ☰ OPTIONS | Доступ до додаткових параметрів під час відтворення аудіо-, відеофайлів або мультимедійних файлів (див. 'Параметри аудіо, відео та зображення' на сторінці 23). |

Синхронізація зображення і звуку

Якщо аудіо та відео відтворюються несинхронізовано, встановіть затримку аудіо відповідно до відтворення відео.

- 1 Натисніть **☰ SOUND SETTINGS**.
- 2 Виберіть **AUD SYNC**, потім натисніть **OK**.

- 3 Натисніть **Кнопки навігації** (вгору/вниз), щоб синхронізувати звук і відео.
- 4 Щоб підтвердити, натисніть **OK**.

Відтворення дисків Blu-ray 3D

Система домашнього кінотеатру дозволяє відтворювати 3D-відео на дисках Blu-ray. Перед тим як відтворювати диск із 3D-вмістом, прочитайте попередження про шкоду для здоров'я відео формату 3D.

Що потрібно?

- 3D-телевізор
 - 3D-окуляри, сумісні з 3D-телевізором
 - Диски Blu-ray із 3D-вмістом
 - Високошвидкісний кабель HDMI
- 1 За допомогою високошвидкісного кабелю HDMI під'єднайте систему домашнього кінотеатру до телевізора з підтримкою формату 3D.
 - 2 Перевірте, чи активовано параметр 3D-відео. Натисніть **▲ (Дім)** і виберіть **[Налаштування] > [Відео] > [Перегляд 3D-відео] > [Авто]**.
 - Для відтворення 3D-дисків у режимі 2D вибирайте **[Вимк.]**.
 - 3 Розпочніть відтворення диска Blu-ray 3D та одягніть 3D-окуляри.
 - Під час пошуку відео та в деяких режимах відтворення відео відтворюється у форматі 2D. Формат 3D стає доступним після відновлення відтворення.



Примітка

- Для запобігання мерехтінню змінійте яскравість дисплея.

Функція Bonus View на дисках Blu-ray

Насолоджуйтеся переглядом додаткового вмісту (наприклад коментарів) на дисках Blu-ray із підтримкою функції Bonus View у маленькому вікні. Функція Bonus View відома також як "картинка в картинці".

- 1 Увімкніть функцію Bonus View у меню диска Blu-ray.
- 2 Під час відтворення відео натисніть **≡** **OPTIONS**.
↳ Відобразиться меню параметрів.
- 3 Виберіть **[Вибір PIP] > [Картинка в картинці]**.
 - Залежно від відео з'явиться меню PIP [1] або [2].
 - Щоб вимкнути функцію Bonus View, виберіть **[Вимк.]**.
- 4 Виберіть **[2-га мова аудіосупроводу]** або **[2-га мова субтитрів]**.
- 5 Виберіть потрібну мову та натисніть **OK**.

Функція BD-Live на дисках Blu-ray

Користуйтеся додатковими можливостями, що пропонують диски Blu-ray із вмістом BD-Live, наприклад чатами з режисером, найновішими кіноанонсами, іграми, шпалерами та мелодіями дзвінка. Наявність послуг BD-Live та вміст залежать від диска.

Що потрібно?

- Диск Blu-ray із вмістом BD-Live
 - USB-накопичувач ємністю щонайменше 1 Гб
- 1 Підключіть систему домашнього кінотеатру до домашньої мережі з доступом до Інтернету (див. 'Під'єднання і налаштування домашньої мережі' на сторінці 16).
 - 2 Вставте USB-накопичувач у USB-роз'єм на бічній панелі системи домашнього кінотеатру.

- 3 Натисніть кнопку **⬆** (**Дім**) та виберіть пункт **[Налаштування]**.
- 4 Виберіть **[Додаткові] > [Захист BD-Live] > [Вимк.]**, щоб увімкнути функцію BD-Live.
 - Щоб вимкнути функцію BD-Live, виберіть **[Увімк.]**.
- 5 У меню диска виберіть піктограму BD-Live, тоді натисніть **OK**.
↳ Почнеться завантаження BD-Live. Тривалість завантаження залежить від диска та під'єднання до Інтернету.
- 6 Натисніть **Кнопки навігації**, щоб перейти до функції BD-Live, після чого натисніть **OK**, щоб вибрати потрібний пункт.

≡ Примітка

- Щоб очистити пам'ять накопичувача, натисніть **⬆** (**Дім**) і виберіть **[Налаштування] > [Додаткові] > [Очистити пам'ять]**.

Відтворення аудіо через Bluetooth

За допомогою Bluetooth з'єднайте систему домашнього кінотеатру з пристроєм із підтримкою Bluetooth (наприклад, iPad, iPhone, iPod touch, телефоном Android чи ноутбуком) і слухайте аудіофайли, збережені на пристрої, через гучномовці системи домашнього кінотеатру.

Що потрібно?

- Пристрій Bluetooth із підтримкою профілю Bluetooth A2DP та версією Bluetooth 2.1 + EDR.
- Робочий діапазон між системою домашнього кінотеатру та пристроєм Bluetooth становить приблизно 10 метрів.


- 1 Кілька разів натисніть **SOURCE**, щоб вибрати режим Bluetooth.
↳ На дисплеї з'явиться напис **BT**.
- 2 На пристрої Bluetooth увімкніть функцію Bluetooth, знайдіть і виберіть назву системи домашнього кінотеатру для з'єднання (про увімкнення функції Bluetooth читайте в посібнику користувача пристрою Bluetooth).
 - Коли з'явиться запит щодо пароля, введіть "0000".
- 3 Зачекайте, поки гучномовці системи домашнього кінотеатру подадуть звуковий сигнал.
↳ У разі встановлення з'єднання Bluetooth на дисплеї з'явиться напис **BT READY**.
- 4 Виберіть і відтворіть аудіофайли чи музику на пристрої Bluetooth.
 - Якщо під час відтворення Вам телефонують, відтворення музики призупиняється. Відтворення продовжується після завершення виклику.
- 5 Щоб вийти з режиму Bluetooth, виберіть інше джерело.
 - Коли повернутися у режим Bluetooth, з'єднання Bluetooth залишається активним.

Примітка

- Передача музики може перериватися через перешкоди між пристроєм і системою домашнього кінотеатру, такі як стіна, металевий корпус, який покриває пристрій, чи інші пристрої поблизу, які працюють на тій самій частоті.
- Щоб з'єднати систему домашнього кінотеатру з іншим пристроєм Bluetooth, вимкніть пристрій Bluetooth, який наразі під'єднано.
- Компанія Philips не гарантує повної функціональної сумісності з усіма пристроями Bluetooth.

Файли з даними

Система домашнього кінотеатру дозволяє відтворювати зображення, аудіо- та відеофайли, збережені на диску або USB-накопичувачі. Перед відтворенням файлу перевірте, чи його формат підтримується системою домашнього кінотеатру (див. 'Формати файлів' на сторінці 39).

- 1 Розпочніть відтворення файлів, збережених на диску або USB-накопичувачі.
- 2 Щоб зупинити відтворення, натисніть кнопку 
 - Щоб відновити відтворення відео з місця зупинки, натисніть **▶ (Відтворення)**.
 - Щоб відтворити відео спочатку, натисніть **OK**.

Примітка

- Щоб відтворити файли, захищені технологією DivX DRM, під'єднайте систему домашнього кінотеатру до телевізора за допомогою кабелю HDMI.

Субтитри

Якщо відео має субтитри кількома мовами, виберіть потрібну мову.

Примітка

- Файл субтитрів повинен мати таку ж назву, що й відеофайл. Наприклад, якщо назва відеофайлу "movie.avi", дайте файлу субтитрів назву "movie.srt" або "movie.sub".
- Система домашнього кінотеатру підтримує такі формати файлів: .srt, .sub, .txt, .ssa, .ass, .smi та .sami. Якщо субтитри не відображаються належним чином, змініть набір символів.

- 1 Щоб вибрати потрібну мову, під час відтворення відео натисніть **SUBTITLE**.

2 Для відео DivX або RMVB/RM: якщо субтитри не відображаються належним чином, виконайте кроки нижче, щоб змінити набір символів.

3 Натисніть **OPTIONS**.
↳ Відобразиться меню параметрів.

4 Виберіть **[Набір символів]**, а потім виберіть набір символів, що підтримує субтитри.

Європа, Індія, Латинська Америка і Росія

| Набір символів | Мова |
|----------------------------|--|
| [Стандартні] | албанська, англійська, гельська, голландська, датська, італійська, іспанська, курдська (латинське письмо), німецька, норвезька, португальська, турецька, фінська, французька та шведська |
| [Центрально-європ.] | албанська, англійська, голландська, ірландська, німецька, польська, румунська, сербська, словацька, словенська, угорська, хорватська та чеська |
| [Кирилиця] | англійська, білоруська, болгарська, македонська, молдавська, російська, сербська та українська |
| [Грецька] | грецька |
| [Бальтійський] | естонська, латвійська та литовська |

Азіатсько-Тихоокеанський регіон і Китай

| Набір символів | Мова |
|---------------------|--|
| [Стандартні] | албанська, датська, голландська, англійська, фінська, французька, гельська, німецька, італійська, курдська (латинське письмо), норвезька, португальська, іспанська, шведська та турецька |

| Набір символів | Мова |
|-----------------------------|-------------------------|
| [Китайська] | китайська (спрощена) |
| [Офіційна китайська] | офіційна китайська |
| [Корейська] | англійська та корейська |

Код VOD для DivX

Перед придбанням відеофайлів DivX та їх відтворенням у системі домашнього кінотеатру, зареєструйте систему домашнього кінотеатру на веб-сайті www.divx.com, використавши для цього код DivX VOD.

- 1 Натисніть **▲ (Дім)**.
- 2 Виберіть **[Налаштування]**, потім натисніть **OK**.
- 3 Виберіть **[Додаткові] > [Код DivX® VOD]**.
↳ З'явиться реєстраційний код DivX VOD для системи домашнього кінотеатру.

USB-накопичувачі

Насолоджуйтеся зображеннями, аудіо та відео, збереженими на USB-накопичувачі (такому як програвач MP4 або цифровий фотоапарат).

Що потрібно?

- USB-накопичувач, відформатований для файлової системи FAT або NTFS і сумісний із класом носіїв великої ємності.
- Мультимедійний файл в одному з підтримуваних форматів файлів (див. 'Формати файлів' на сторінці 39).

Примітка

- У разі використання кабельного USB-подовжувача, концентратора USB або універсального USB-пристрою для зчитування USB-накопичувач може бути не розпізнано.

- 1 Вставте USB-накопичувач у USB-роз'єм на бічній панелі системи домашнього кінотеатру.
- 2 Натисніть **▲ (Дім)**.
- 3 Виберіть **[огляд USB]**, потім натисніть **ОК**.
↳ З'явиться оглядач вмісту.
- 4 Виберіть файл і натисніть **ОК**.
- 5 Для керування відтворенням використовуйте кнопки відтворення (див. 'Кнопки відтворення' на сторінці 19).

Параметри аудіо, відео та зображення

Використовуйте додаткові функції під час відтворення зображень, аудіо- та відеофайлів із диска чи USB-накопичувача.

Параметри аудіо

Під час відтворення аудіо повторно прослухуйте аудіодоріжку, диск або папку.

- 1 Кілька разів натисніть **☰ OPTIONS** для перегляду таких функцій:
 - **RPT TRK / RPT FILE:** Повтор поточної доріжки або файлу.
 - **RPT DISC / RPT FOLD:** Повтор усіх доріжок на диску або в папці.
 - **RPT RDOM:** Довільне відтворення аудіодоріжок.
 - **RPT OFF:** Вимкнення режиму повторення.

Параметри відео

Під час перегляду відео вибирайте такі параметри, як субтитри, мова аудіосупроводу, пошук за часом і налаштування зображення. Залежно від відеоджерела деякі параметри недоступні.

- 1 Натисніть кнопку **☰ OPTIONS**.
↳ З'явиться меню параметрів відео.

- 2 Натисніть **Кнопки навігації** та **ОК**, щоб вибрати і змінити:
 - **[Мова аудіо]:** Вибір мови аудіосупроводу для відео.
 - **[Мова субтитрів]:** Вибір мови субтитрів для відтворення відео.
 - **[Зміщення субтитрів]:** Зміна розміщення субтитрів на екрані.
 - **[Інфо]:** Відображення відомостей про матеріал, що відтворюється.
 - **[Набір символів]:** вибір набору символів, що підтримує зовнішні субтитри DivX.
 - **[Пошук за часом]:** Перехід до потрібного моменту відео за допомогою введення часу сцени.
 - **[2-га мова аудіосупроводу]:** Вибір другої мови аудіосупроводу для відео Blu-ray.
 - **[2-га мова субтитрів]:** Вибір другої мови субтитрів для відео Blu-ray.
 - **[Заголовки]:** вибір певного номера заголовка.
 - **[Розділи]:** вибір певного номера розділу.
 - **[Список кутів]:** Вибір іншого кута камери.
 - **[Меню]:** Відображення меню диска.
 - **[Вибір PIP]:** Відображення вікна "картинка в картинці" під час відтворення диска Blu-ray з підтримкою Bonus View.
 - **[Масштабування]:** Збільшення відеосцени або зображення. Натисніть кнопку **Кнопки навігації** (ліворуч/праворуч), щоб вибрати коефіцієнт масштабування.
 - **[Повтор]:** Повтор розділу або заголовка.
 - **[Повтор А-В]:** Позначення двох пунктів у межах розділу чи доріжки для повторення або вимкнення режиму повтору.
 - **[Параметри зображення]:** Вибір попередньо визначеного параметра кольору.

- **[Із 2D у 3D]:** перегляд 2D- або 3D-відео.
- **[Караоке]** (доступно лише в окремих моделях і регіонах): Зміна параметрів караоке.

Параметри зображення

Переглядаючи зображення, масштабуйте його, обертайте, змінійте налаштування і додавайте анімацію до слайдів.

- 1 Натисніть кнопку **≡ OPTIONS**.
↳ Відкриється меню параметрів зображення.
- 2 Натисніть **Кнопки навігації** та **ОК**, щоб вибрати і змінити один із таких параметрів:
 - **[Поворот +90]:** Обертання зображення на 90 градусів за годинниковою стрілкою.
 - **[Поворот -90]:** Обертання зображення на 90 градусів проти годинникової стрілки.
 - **[Масштабування]:** Збільшення відеосцени або зображення. Натисніть кнопку **Кнопки навігації** (ліворуч/праворуч), щоб вибрати коефіцієнт масштабування.
 - **[Інфо]:** Відображення відомостей про зображення.
 - **[Тривалість відобр. слайда]:** Встановлення швидкості відтворення зображень під час показу слайдів.
 - **[Анімація слайдів]:** Вибір анімації для показу слайдів.
 - **[Параметри зображення]:** Вибір попередньо визначеного параметра кольору.
 - **[Повтор]:** Повтор вибраної папки.
 - **[Із 2D у 3D]:** перегляд слайд-шоу фотографій формату 2D чи 3D.

Показ слайдів із музичним супроводом

Якщо файли із зображеннями та аудіофайли збережено на одному диску чи USB-накопичувачі, можливий показ слайдів із музичним супроводом.

- 1 Виберіть аудіодоріжку і натисніть кнопку **ОК**.
- 2 Натисніть **↶ BACK** і перейдіть до папки із зображенням.
- 3 Виберіть потрібне зображення і натисніть **▶ (Відтворення)**, щоб розпочати показ слайдів.
- 4 Щоб зупинити показ слайдів, натисніть кнопку **■**.
- 5 Щоб зупинити відтворення музики, натисніть кнопку **■** ще раз.

Примітка

- Аудіоформат і формат зображення повинні підтримуватися системою домашнього кінотеатру (див. "Формати файлів" на сторінці 39).

Радіо

Слухайте FM-радіо за допомогою системи домашнього кінотеатру та зберігайте до 40 радіостанцій.

Примітка

- AM-радіо та цифрове радіо не підтримуються.
- Якщо не буде виявлено жодного стереосигналу, з'явиться підказка щодо повторного налаштування радіостанцій.

- 1 Під'єднайте FM-антену до роз'єму **ANTENNA FM 75 Ω** на системі домашнього кінотеатру.
 - Для забезпечення оптимального сигналу ставте антену подалі від телевізора або інших джерел випромінювання.

- 2 Натисніть **▲ (Дім)**.
- 3 Виберіть **[Radio]**, потім натисніть **OK**.
- 4 Виберіть **[FM Radio]**, потім натисніть **OK**.
 - ↳ Якщо радіостанції вже налаштовано, відтворюватиметься радіостанція, яку Ви слухали останньою.
 - ↳ Якщо Ви не налаштували жодної радіостанції, дійте згідно з повідомленням на екрані, щоб налаштувати їх.
- 5 За допомогою пульта дистанційного керування прослухайте або увімкніть потрібну радіостанцію.
 - Можна також виконати екранні вказівки щодо використання радіо.

Кнопки відтворення

| Кнопка | Дія |
|-------------------------------|---|
| ◀ / ▶ або | Вибір попередньої встановленої радіостанції. |
| Буквено-цифрові кнопки | |
| Кнопки навігації | Вліво/вправо: Пошук радіостанції. Вгору/вниз: Налаштування радіочастоти. |
| ■ | Натисніть кнопку, щоб зупинити налаштування радіостанцій. |
| ↶ BACK | Вихід із режиму радіо. |
| SUBTITLE | Перемикання між стерео- та монозвуком. |

Налаштування частоти

У деяких країнах можна вибрати одне з двох значень кроку сітки пошуку FM-радіостанцій – 50 кГц або 100 кГц. Внаслідок зміни кроку сітки пошуку всі попередньо встановлені радіостанції видаляються.

- 1 Натисніть **▲ (Дім)**.
- 2 Виберіть **[FM Radio]** (FM-радіо) та натисніть **OK**.

- 3 Натисніть та утримуйте **▶ (Відтворення)**, щоб змінити значення кроку сітки на 50 кГц або 100 кГц.

MP3-програвач

Під'єднайте MP3-програвач і слухайте аудіофайли.

Що потрібно?

- MP3-програвач.
- 3,5-мм стерео аудіокабель.

- 1 За допомогою 3,5-мм стерео аудіокабелю під'єднайте MP3-програвач до роз'єму **AUDIO IN** на системі домашнього кінотеатру.
 - У разі використання 6,5-мм стерео аудіокабелю під'єднайте MP3-програвач до системи домашнього кінотеатру за допомогою 3,5-6,5-мм роз'єму-перехідника.
- 2 Кілька разів натискайте кнопку **♪ SOURCE**, поки на дисплеї не з'явиться **AUDIO IN**.
- 3 За допомогою кнопок на MP3-програвачі виберіть і відтворіть аудіофайли.

iPod або iPhone

За допомогою системи домашнього кінотеатру можна відтворювати аудіофайли з iPod чи iPhone.

- 1 За допомогою USB-кабелю iPod/iPhone під'єднайте iPod чи iPhone до роз'єму **iPod/iPhone (USB)** на бічній панелі системи домашнього кінотеатру.
- 2 Натисніть **iPod/iPhone** на пульті дистанційного керування домашнього кінотеатру.
 - Заряджайте iPod/iPhone, поки система домашнього кінотеатру перебуває в режимі iPod/iPhone.

- 3 На екрані iPod або iPhone виберіть музику.
- 4 Розпочніть відтворення музики на iPod або iPhone.
 - ↳ Музика відтворюватиметься за допомогою системи домашнього кінотеатру.

Примітка

- USB-роз'єм на задній панелі системи домашнього кінотеатру має 500 мА та не підходить для пристроїв Apple.
- Пристрій із силою струму понад 500 мА неможливо зарядити за допомогою USB-роз'єму на задній панелі системи домашнього кінотеатру.

керуванням за допомогою смартфона

Використовуйте мобільний пристрій, такий як iPhone (iOS 3.1.3 і новішої версії), телефон Android (2.1 і новішої версії), iPad або планшетний комп'ютер, для:

- керування системою домашнього кінотеатру
- перегляду диска з даними або USB-накопичувача
- доступу до FM-радіо чи Інтернет-радіо
- персоналізації параметрів звуку
- передачі вмісту з пристроїв у домашній мережі та надання до нього доступу

Перед використанням

- Підключіть систему домашнього кінотеатру, мобільний пристрій та інші пристрої, сумісні з DLNA, до тої самої домашньої мережі.
 - Якщо можливо, для кращої якості відео використовуйте дротове з'єднання.
- Надайте системі домашнього кінотеатру власне мережеве ім'я (див. 'Персоналізація мережевого імені' на сторінці 17).

- Завантажте на мобільний пристрій програму Philips **MyRemote**.
 - Для iPhone або iPad шукайте програму в **App Store** (Магазин програм).
 - Для телефону Android або планшетного комп'ютера шукайте програму в **Market** (Магазин).

керування системою домашнього кінотеатру

- 1 На мобільному пристрої перейдіть до програми **MyRemote**.
- 2 На головному екрані виберіть систему домашнього кінотеатру (за її мережевим іменем).
 - ↳ Внизу на екрані з'явиться панель огляду.
 - Якщо систему домашнього кінотеатру не вдалося знайти, перевірте підключення до мережі або натисніть на мобільному пристрої вкладку **Devices** для повторного пошуку.
- 3 Виберіть одну з поданих нижче вкладок для доступу до інших параметрів.
 - Щоб повернутися до попереднього меню, натисніть кнопку повернення.

| Параметр | Дія |
|-----------------|--|
| App Home | Повернення до головного екрана пристрою. |
| Media | DISC: перегляд і відтворення файлу, збереженого на диску з даними. USB: перегляд і відтворення файлу, збереженого на USB-накопичувачі. FM radio: доступ до FM-радіо. Internet radio: доступ до Інтернет-радіо. Домашня мережа повинна мати доступ до Інтернету. Smart TV: ця функція недоступна у даній версії. |

| Параметр | Дія |
|----------|--|
| Remote | Доступ до пульта дистанційного керування на мобільному пристрої. Для доступу до інших кнопок пересуньте екран вліво або вправо. На мобільному пристрої активні лише відповідні кнопки. Деякі функції на мобільному пристрої, наприклад режим очікування і тривале утримування, недоступні. |
| Sound | MySound: персоналізація параметра звуку. Surround: вибір параметра об'ємного звуку. |

- 4 Виконайте вказівки на екрані, щоб вибрати потрібний параметр або завершити налаштування.

Передача мультимедійного вмісту (SimplyShare)

Philips SimplyShare дає змогу використовувати смартфон для передачі мультимедійного вмісту (наприклад, зображень, аудіо- та відеофайлів) і виконувати відтворення через систему домашнього кінотеатру чи будь-який пристрій, сумісний із DLNA, у тій самій домашній мережі.

Перед використанням

- Встановіть на мобільному пристрої програмне забезпечення медіасервера, сумісного з DLNA (наприклад, Twonky Media Server).
- Налаштуйте спільний доступ до файлів. Детальнішу інформацію читайте в посібнику користувача програмного забезпечення медіасервера.

- 1 На мобільному пристрої запустіть програму медіасервера. Для телефону iPhone чи Android: перейдіть до програми **MyRemote**.

- 2 У меню мобільного пристрою виберіть **SimplyShare**.

↳ Систему домашнього кінотеатру та інші пристрої у домашній мережі буде автоматично знайдено і відображено на екрані.

- 3 Виберіть потрібний пристрій у мережі.

↳ З'являться папки, збережені на вибраному пристрої. Назви папок можуть відрізнятися, залежно від медіасервера.

- Якщо папки не з'являються, перевірте, чи на вибраному пристрої увімкнено функцію надання доступу до мультимедійних файлів.

- 4 Виберіть мультимедійний файл для відтворення.

- 5 У меню мобільного пристрою виберіть систему домашнього кінотеатру, щоб перенести на неї мультимедійний файл.

- Деякі мультимедійні файли можуть не відобразитися або не відтворюватися, що пов'язано із сумісністю. Для системи домашнього кінотеатру: перевірте, які формати файлів підтримуються.

- 6 Керуйте відтворенням за допомогою мобільного пристрою.

Інтернет-радіо

Доступ до Інтернет-радіо за допомогою системи домашнього кінотеатру.


- 1 Підключіть систему домашнього кінотеатру до домашньої мережі з доступом до Інтернету (див. 'Під'єднання і налаштування домашньої мережі' на сторінці 16).

- 2 Натисніть **▲ (Дім)**.

- 3 Виберіть **[Radio]**, потім натисніть **OK**.

- 4 Виберіть **[Internet]** (Інтернет) і натисніть **OK**.

↳ З'явиться сторінка Інтернет-радіо.

- 5 Виконайте вказівки на екрані, щоб вибрати радіостанцію, встановити радіостанції чи зберегти улюблені радіостанції.
- 6 Щоб вийти з Інтернет-радіо, натисніть  (Дім).

Огляд комп'ютера за допомогою з'єднання DLNA

Переходьте до зображень, аудіо- і відеофайлів комп'ютера або медіасервера в домашній мережі та відтворюйте їх за допомогою системи домашнього кінотеатру.

Перед використанням

- Встановіть на пристрій програму медіасервера, сумісну з DLNA. Потрібно завантажити найкращу для пристрою програму. Наприклад:
 - Windows Media Player 11 або новішої версії для ПК
 - Twonky Media Server для Mac або ПК
- Налаштуйте спільний доступ до файлів. Для легкого використання включено кроки для таких програм:
 - Windows Media Player 11 (див. 'Microsoft Windows Media Player 11' на сторінці 28)
 - Windows Media Player 12 (див. 'Microsoft Windows Media Player 12' на сторінці 29)
 - Twonky Media для Mac (див. 'Macintosh OS X Twonky Media (версії 4.4.2)' на сторінці 29)

Примітка

- Додаткову інформацію про ці програми чи інші медіасервери читайте у посібнику користувача програмного забезпечення медіасервера.

Налаштування програмного забезпечення медіасервера

Для спільного доступу до мультимедійних файлів налаштуйте програмне забезпечення медіасервера.

Перед використанням

- Підключіть систему домашнього кінотеатру до домашньої мережі. Якщо можливо, для кращої якості відео використовуйте дротове з'єднання.
- Підключіть комп'ютер та інші пристрої, сумісні з DLNA, до тої самої домашньої мережі.
- Перевірте, чи шлюз безпеки комп'ютера дає змогу запускати програми Media Player (чи наявність програмного забезпечення медіасервера в списку винятків шлюзу безпеки).
- Увімкніть комп'ютер і маршрутизатор.

Microsoft Windows Media Player 11

- 1 Запустіть на комп'ютері медіапрогравач Windows.
- 2 Натисніть вкладку **Бібліотека** та виберіть параметр **Спільний доступ до медіафайлів**.
- 3 У разі доступу до параметра **Спільний доступ до медіафайлів** на комп'ютері з'являється спливаючий екран. Поставте позначку біля пункту **Відкрити спільний доступ до моїх медіафайлів** і натисніть **ОК**.
↳ З'явиться екран **Спільний доступ до медіафайлів**.
- 4 На екрані **Спільний доступ до медіафайлів** повинен відображатися пристрій із позначкою **Невідомий пристрій**.
↳ Якщо невідомий пристрій не з'являється через хвилину чи трохи більше, перевірте, чи шлюз безпеки комп'ютера не блокує з'єднання.
- 5 Виберіть невідомий пристрій і натисніть **Дозволити**.

↳ Біля пристрою з'явиться зелена позначка.

6 За замовчуванням медіапрогравач Windows надає спільний доступ до файлів у таких папках: **Моя музика**, **Мої зображення** та **Мої відео**. Якщо файли знаходяться в інших папках, виберіть **Бібліотека > Додати до бібліотеки**.

↳ З'явиться екран **Додати до бібліотеки**.

- За необхідності виберіть **Додаткові параметри**, щоб відобразити список потрібних папок.

7 Виберіть **Мої папки та доступні мені чужі папки** і натисніть **Додати**.

8 Виконайте вказівки на екрані, щоб додати інші папки з мультимедійними файлами.

Microsoft Windows Media Player 12

1 Запустіть на комп'ютері медіапрогравач Windows.

2 Виберіть у медіапрогравачі Windows вкладку **Передати потоком** та **Увімкнути потокове передавання медіаданих**.

↳ З'явиться екран **Параметри потокового передавання медіаданих**.

3 Натисніть **Увімкнути потокове передавання медіаданих**.

↳ З'явиться екран медіапрогравача Windows.

4 Натисніть вкладку **Передати потоком** і виберіть **Додаткові параметри потокового передавання**.

↳ З'явиться екран **Параметри потокового передавання медіаданих**.

5 Мультимедійна програма має відображатися на екрані **Локальна мережа**.

↳ Якщо вона не відображається, перевірте, чи шлюз безпеки комп'ютера не блокує з'єднання.

6 Виберіть мультимедійну програму та натисніть **Дозволено**.

↳ Біля мультимедійної програми з'явиться зелена стрілка.

7 За замовчуванням медіапрогравач Windows надає спільний доступ до файлів у таких папках: **Моя музика**, **Мої зображення** та **Мої відео**. Якщо файли знаходяться в інших папках, натисніть вкладку **Упорядкувати** та виберіть **Керування бібліотеками > Музика**.

↳ З'явиться екран **Розташування музичної бібліотеки**.

8 Виконайте вказівки на екрані, щоб додати інші папки з мультимедійними файлами.

Macintosh OS X Twonky Media (версії 4.4.2)

1 Відвідайте сайт www.twonkymedia.com для придбання програмного забезпечення або завантаження безкоштовної пробної версії програмного забезпечення на 30 днів для Macintosh.

2 Запустіть на комп'ютері Macintosh Twonky Media.

3 Виберіть на екрані медіасервера Twonky Media пункт **Basic Setup** (Основне налаштування) та **First Steps** (Перші кроки).
↳ З'явиться екран "First steps" (Перші кроки).

4 Введіть назву медіасервера та натисніть **Save changes** (Зберегти зміни).

5 Виберіть на екрані медіасервера Twonky Media пункт **Basic Setup** (Основне налаштування) і **Sharing** (Спільний доступ).
↳ З'явиться екран **Sharing** (Спільний доступ до медіафайлів).

6 Знайдіть та виберіть папки для спільного використання, а тоді виберіть **Save Changes** (Зберегти зміни).

↳ Macintosh автоматично виконає повторний огляд папок для спільного використання.

Відтворення файлів, збережених на комп'ютері

Примітка

- Перед початком відтворення мультимедійного вмісту з комп'ютера перевірте підключення системи домашнього кінотеатру до домашньої мережі, а також перевірте налаштування програмного забезпечення медіасервера.

- 1 Натисніть **▲ (Дім)**.
- 2 Виберіть **[огляд мережі ПК]**, потім натисніть **ОК**.
↳ З'явиться оглядач вмісту.
- 3 Виберіть потрібний пристрій у мережі.
↳ З'являться папки, збережені на вибраному пристрої. Назви папок можуть відрізнятися, залежно від медіасервера.
 - Якщо папки не з'являються, перевірте, чи на вибраному пристрої увімкнено функцію надання доступу до мультимедійних файлів.
- 4 Виберіть файл і натисніть **ОК**.
 - Деякі мультимедійні файли можуть не відтворюватися, що пов'язано із сумісністю. Перевірте, які формати файлів підтримуються системою домашнього кінотеатру.
- 5 Для керування відтворенням використовуйте кнопки відтворення (див. 'Кнопки відтворення' на сторінці 19).

Караоке

Режим доступний лише в окремих моделях і регіонах.

Відтворюйте диски караоке за допомогою системи домашнього кінотеатру та співайте під музичний супровід.

Що потрібно?

- Мікрофон караоке.
- Диски караоке.

30 UK

Увага!

- Для запобігання гучному звуку або неочікуваному шуму перед тим як під'єднати мікрофон до системи домашнього кінотеатру, встановіть найнижчий рівень гучності мікрофона.

- 1 Під'єднайте мікрофон караоке до роз'єму **MIC** на системі домашнього кінотеатру.
- 2 Переключіть телевізор на відповідне джерело для системи домашнього кінотеатру.
- 3 Перевірте, чи на системі домашнього кінотеатру увімкнено післяобробку звуку (див. 'Параметри гучномовців' на сторінці 35).
- 4 Під час відтворення диска караоке натисніть **OPTIONS**.
↳ Відобразиться меню параметрів.
- 5 Виберіть **[Караоке]**, потім натисніть **ОК**.
↳ З'явиться меню налаштування караоке.
- 6 Натисніть **Кнопки навігації** (вгору/вниз) та **ОК**, щоб змінити один із таких параметрів:
 - **[Мікрофон]:** увімкнення або вимкнення мікрофона.
 - **[Гучність мікрофона]:** зміна гучності мікрофона.
 - **[Відлуння]:** зміна рівня відлуння.
 - **[Тональність]:** зміна висоти відповідно до голосу.
 - **[Підтримка вокалу]:** вибір аудіорежиму або увімкнення/вимкнення вокалу.

Вибір параметрів звуку

У цьому розділі описано, як вибрати оптимальні параметри звуку для відтворення файлів із музикою або відео.

- 1 Натисніть **≡ SOUND SETTINGS**.

- 2 Натисніть **Кнопки навігації** (вліво/вправо), щоб перейти до параметрів звуку на дисплеї.

| Параметри звуку | Опис |
|-----------------|--|
| SOUND | Вибір режиму звуку. |
| SURROUND | Вибір об'ємного звуку або стереозвуку. |
| AUD SYNC | Затримка аудіо відповідно до відтворення відео. |
| AUTO VOL | Зменшення раптових перепадів гучності, наприклад під час телереклам. |

- 3 Виберіть параметр і натисніть **OK**.
- 4 Щоб вийти, натисніть **↩ BACK**.
 - Якщо не натиснути кнопку протягом хвилини, меню закриється автоматично.

Режим об'ємного звуку

Насолоджуйтеся абсолютним звуком завдяки режимам об'ємного звуку.

- 1 Натисніть **≡ SOUND SETTINGS**.
- 2 Виберіть **SURROUND**, потім натисніть **OK**.
- 3 Натисніть кнопку **Кнопки навігації** (вгору/вниз), щоб вибрати один із таких параметрів:
 - **AUTO**: Об'ємний звук на основі передачі аудіо.
 - **V SURR**: Virtual Surround.
 - **STEREO**: Двоканальний стереозвук. Ідеальний варіант для прослуховування музики.
- 4 Щоб підтвердити, натисніть **OK**.

Режим звуку

Вибирайте попередньо визначені режими звуку відповідно до власних потреб для відтворення відео чи музики.

- 1 Перевірте, чи на гучномовцях увімкнено післяобробку звуку (див. 'Параметри гучномовців' на сторінці 35).
- 2 Натисніть **≡ SOUND SETTINGS**.
- 3 Виберіть **SOUND**, потім натисніть **OK**.
- 4 Натисніть **Кнопки навігації** (вгору/вниз), щоб вибрати один із таких параметрів на дисплеї:
 - **AUTO**: автоматичний вибір налаштування звуку на основі передачі аудіо.
 - **BALANCED**: відтворення оригінального звуку фільмів і музики без додаткових звукових ефектів.
 - **POWERFUL**: відтворення захоплюючих звуків, що ідеально підходить для насичених діями відео та гучних вечірок.
 - **BRIGHT**: надання цікавості нудним відео та музиці за допомогою додаткових звукових ефектів.
 - **CLEAR**: відтворення кожної деталі музики та чітка передача голосу відео.
 - **WARM**: комфортне відтворення слів, які промовляють, і вокалу.
 - **PERSONAL**: персоналізація звуку.
- 5 Щоб підтвердити, натисніть **OK**.

Еквалайзер

Змінюйте налаштування високих, середніх і низьких частот системи домашнього кінотеатру.

- 1 Натисніть **≡ SOUND SETTINGS**.
- 2 Виберіть **SOUND > PERSONAL**, потім натисніть **Кнопки навігації** (праворуч).
- 3 Щоб змінити низькі, середні чи високі частоти, натисніть **Кнопки навігації** (вгору/вниз).
- 4 Щоб підтвердити, натисніть **OK**.

Автоматичне регулювання гучності

Вмикайте функцію автоматичного регулювання гучності для зменшення раптових перепадів гучності, наприклад під час телереклам.

- 1 Натисніть **III SOUND SETTINGS**.
- 2 Виберіть **AUTO VOL**, потім натисніть **OK**.
- 3 Натисніть кнопку **Кнопки навігації** (вгору/вниз), щоб вибрати позицію **ON** або **OFF**.
- 4 Щоб підтвердити, натисніть **OK**.

6 Зміна параметрів

Систему домашнього кінотеатру налаштовано для оптимальної роботи. Якщо немає потреби змінювати параметри, рекомендується користуватися параметрами за замовчуванням.

Примітка

- Параметр, який відображається сірим, змінити неможливо.
- Щоб повернутися до попереднього меню, натисніть **↩** **BACK**. Щоб вийти з меню, натисніть **⬆** **(Дім)**.

Налаштування мови

- 1 Натисніть **⬆** **(Дім)**.
- 2 Виберіть **[Налаштування]**, потім натисніть **OK**.
- 3 Виберіть **[Власні]**, потім натисніть **OK**.
- 4 Натисніть **Кнопки навігації** та **OK**, щоб вибрати і змінити:
 - **[Мова меню]**: вибір мови меню.
 - **[Аудіо]**: вибір мови звукового супроводу для дисків.
 - **[Розкладка клавіатури]**: вибір клавіатури рідною мовою.
 - **[Субтитри]**: вибір мови субтитрів для дисків.
 - **[Меню диска]**: вибір мови меню для дисків.

Примітка

- Якщо потрібна мова для диска недоступна, у списку виберіть **[Інше]** і введіть код мови із чотирьох цифр, який зазначено на звороті цього посібника користувача (див. 'Код мови' на сторінці 49).
- Якщо вибрати мову, якої немає на диску, система домашнього кінотеатру буде використовувати мову диска за замовчуванням.

Параметри зображення і відео

- 1 Натисніть **⬆** **(Дім)**.
- 2 Виберіть **[Налаштування]**, потім натисніть **OK**.
- 3 Виберіть **[Відео]**, потім натисніть **OK**.
- 4 Натисніть **Кнопки навігації** та **OK**, щоб вибрати і змінити:
 - **[Дисплей ТВ]**: вибір формату зображення відповідно до розміру екрана.
 - **[Відео HDMI]**: вибір роздільної здатності відеосигналу, що виводиться через роз'єм **HDMI OUT (ARC)** на системі домашнього кінотеатру. Щоб переглядати відео з вибраною роздільною здатністю, телевизор повинен її підтримувати.
 - **[HDMI Deep Color]**: відтворення природного та яскравого зображення з мільярдами відтінків на екрані телевизора. Систему домашнього кінотеатру необхідно під'єднати до телевизора, що підтримує технологію Deep Color, за допомогою кабелю HDMI.
 - **[Параметри зображення]**: вибір попередньо визначених параметрів кольору для відео. Виберіть **[Користувацьке]** для створення власного налаштування.
 - **[Перегляд 3D-відео]**: налаштування відео HDMI на підтримку відео формату 3D або 2D.

Примітка

- Якщо потрібно змінити певне налаштування, перевірте, чи телевизор підтримує нове налаштування.

Параметри аудіо

- 1 Натисніть **▲** (Дім).
- 2 Виберіть **[Налаштування]**, потім натисніть **ОК**.
- 3 Виберіть **[Аудіо]**, потім натисніть **ОК**.
- 4 Натисніть **Кнопки навігації** та **ОК**, щоб вибрати і змінити:
 - **[Нічний режим]**: притишення голосних звуків на системі домашнього кінотеатру для тихого прослуховування. Нічний режим доступний лише для DVD-дисків та дисків Blu-ray із звуковими доріжками Dolby Digital, Dolby Digital Plus та Dolby True HD.
 - **[Аудіо HDMI]**: налаштування виведення аудіо через роз'єм HDMI телевізора або вимкнення виведення аудіо через роз'єм HDMI телевізора.
 - **[Синхронізація аудіо]**: налаштування затримки аудіосигналу, якщо він не відтворюється відповідно до відеосигналу.

Параметри батьківського контролю

- 1 Натисніть **▲** (Дім).
- 2 Виберіть **[Налаштування]**, потім натисніть **ОК**.
- 3 Виберіть **[Власні]**, потім натисніть **ОК**.
- 4 Натисніть **Кнопки навігації** та **ОК**, щоб вибрати і змінити:
 - **[Змінити пароль]**: встановлення або зміна пароля для батьківського контролю. Якщо у Вас немає пароля або Ви його забули, введіть **0000**.
 - **[Батьківський контроль]**: обмеження доступу до дисків, які записано з віковим рейтингом. Для відтворення усіх дисків без урахування рейтингу вибирайте **8** або **[Вимк.]**.

Параметри дисплея

- 1 Натисніть **▲** (Дім).
- 2 Виберіть **[Налаштування]**, потім натисніть **ОК**.
- 3 Виберіть **[Власні]**, потім натисніть **ОК**.
- 4 Натисніть **Кнопки навігації** та **ОК**, щоб вибрати і змінити:
 - **[Автоматичне зміщення субтитрів]**: увімкнення або вимкнення функції автоматичної зміни положення субтитрів на екрані телевізора, щоб підтримує цю функцію.
 - **[Інформаційна панель]**: налаштування яскравості дисплея передньої панелі системи домашнього кінотеатру.
 - **[VCD PBC]**: увімкнення або вимкнення функції навігації у меню вмісту дисків VCD та SVCD із функцією контролю відтворення.

Енергозберігаючі параметри

- 1 Натисніть **▲** (Дім).
- 2 Виберіть **[Налаштування]**, потім натисніть **ОК**.
- 3 Виберіть **[Власні]**, потім натисніть **ОК**.
- 4 Натисніть **Кнопки навігації** та **ОК**, щоб вибрати і змінити:
 - **[Екранна заставка]**: перехід системи домашнього кінотеатру в режим екранної заставки через 10 хвилин бездіяльності.
 - **[Автоперехід у режим очікування]**: перехід системи домашнього кінотеатру в режим очікування через 30 хвилин бездіяльності. Цей таймер працює лише тоді, коли відтворення диска чи USB-пристрою призупинено або зупинено.

- **[Таймер вимкнення]**: встановлення часу для таймера сну для переходу системи домашнього кінотеатру в режим очікування після вибраного періоду часу.

- 4 Виберіть **[OK]** і для підтвердження натисніть **OK**.
- ↳ Налаштування системи домашнього кінотеатру буде скинуто до стандартних значень, окрім деяких налаштувань, таких як налаштування батьківського контролю і реєстраційного коду DivX VOD.

Параметри гучномовців

- 1 Натисніть **▲** (**Дім**).
- 2 Виберіть **[Налаштування]**, потім натисніть **OK**.
- 3 Виберіть **[Додаткові]**, потім натисніть **OK**.
- 4 Натисніть **Кнопки навігації** та **OK**, щоб вибрати і змінити:
 - **[Вдосконалений звук]**: виберіть **[Увімк.]**, щоб увімкнути післяобробку звуку на етапі виведення його з гучномовця та встановити параметри караоке (якщо виріб підтримує режим караоке). Щоб відтворити оригінальне аудіо диска, виберіть **[Вимк.]**.



Порада

- Увімкніть післяобробку звуку перед тим, як вибрати попередньо визначений режим звуку (див. 'Режим звуку' на сторінці 31).

Відновлення заводських налаштувань

- 1 Натисніть **▲** (**Дім**).
- 2 Виберіть **[Налаштування]**, потім натисніть **OK**.
- 3 Виберіть **[Додаткові]** > **[Відновити стандартні налаштування]**, потім натисніть **OK**.

7 Оновлення програмного забезпечення

Компанія Philips намагається постійно вдосконалювати свою продукцію. Щоб отримувати найкращі функції і підтримку, оновлюйте програмне забезпечення системи домашнього кінотеатру.

Порівняйте версію поточного програмного забезпечення із найновішою версією, доступною на веб-сайті www.philips.com/support. Якщо версія поточного програмного забезпечення старіша за версію останнього програмного забезпечення, що на веб-сайті підтримки Philips, оновіть програмне забезпечення системи домашнього кінотеатру останньою версією.



Увага!

- Не встановлюйте програмне забезпечення, версія якого є старішою за версію поточного програмного забезпечення, встановленого на виробі. Компанія Philips не несе відповідальності за проблеми, які виникають внаслідок встановлення програмного забезпечення старішої версії.

Порівняння версії програмного забезпечення

Перевірте версію поточного програмного забезпечення, встановленого на системі домашнього кінотеатру.

- 1 Натисніть **▲ (Дім)**.
- 2 Виберіть **[Налаштування]**, потім натисніть **OK**.
- 3 Виберіть **[Додаткові] > [Про версію]**.
↳ З'явиться інформація про версію програмного забезпечення.

- Пункт "System SW" (ПЗ системи) вказує на версію програмного забезпечення загалом. Пункт "Subsystem SW" (ПЗ підсистем) вказує на версію різних функцій. Наприклад, якщо пункт "Subsystem SW" (ПЗ підсистем) – "35-00-00-05", дві останні цифри ("05") вказують на поточну версію екранної довідки, встановленої на системі домашнього кінотеатру.

Оновлення програмного забезпечення за допомогою USB-накопичувача

Що потрібно?

- Флеш-накопичувач USB, який відформатовано з використанням файлової системи FAT або NTFS, ємністю щонайменше 256 Мб. Не використовуйте жорсткий диск USB.
- Комп'ютер із доступом до Інтернету.
- Програма архівування з підтримкою формату файлу ZIP.

Крок 1. Завантажте найновішу версію програмного забезпечення

- 1 Під'єднайте флеш-накопичувач USB до комп'ютера.
- 2 У веб-браузері перейдіть за посиланням на сайт www.philips.com/support.
- 3 На веб-сайті підтримки Philips знайдіть свій виріб і перейдіть до пункту **"Software and drivers"** (Програмне забезпечення та драйвери).
↳ Оновлення довідки доступне у форматі файлу zip.
- 4 Збережіть файл zip у кореневому каталозі флеш-накопичувача USB.

- 5 За допомогою програми архівування розпакуйте файл оновлення програмного забезпечення у кореневому каталозі.
- ↳ Файл буде розархівовано в папку **UPG** на флеш-накопичувачі USB.
- 6 Від'єднайте флеш-накопичувач USB від комп'ютера.

Крок 2. Оновіть програмне забезпечення

Увага!

- Під час оновлення не вимикайте домашній кінотеатр і не виймайте USB-накопичувач.

- 1 Вставте флеш-накопичувач USB із завантаженим файлом у відповідний роз'єм на системі домашнього кінотеатру.
- Слідкуйте, щоб у відділенні для дисків не було диска.
- 2 Натисніть **▲** (Дім).
- 3 Виберіть **[Налаштування]**, потім натисніть **OK**.
- 4 Виберіть **[Додаткові]** > **[Оновлення програмного забезпечення]** > **[USB]**.
- 5 Виконайте вказівки на екрані, щоб підтвердити оновлення.
- ↳ Оновлення триває приблизно 5 хвилин.
 - ↳ Після оновлення система домашнього кінотеатру автоматично вимкнеться й увімкнеться знову. Якщо цього не станеться, вийміть на кілька секунд кабель живлення з розетки і увімкніть його знову.

Оновлення програмного забезпечення через Інтернет

- 1 Підключіть систему домашнього кінотеатру до домашньої мережі з високошвидкісним доступом до Інтернету (див. 'Під'єднання і налаштування домашньої мережі' на сторінці 16).
- 2 Натисніть **▲** (Дім).
- 3 Виберіть **[Налаштування]**, потім натисніть **OK**.
- 4 Виберіть **[Додаткові]** > **[Оновлення програмного забезпечення]** > **[Мережа]**.
- ↳ За наявності оновлення з'явиться запит щодо виконання оновлення.
 - ↳ Завантаження файлу оновлення може тривати довго. Це залежить від стану домашньої мережі.
- 5 Виконайте вказівки на екрані, щоб підтвердити оновлення.
- ↳ Оновлення триває приблизно 5 хвилин.
 - ↳ Після оновлення система домашнього кінотеатру автоматично вимкнеться й увімкнеться знову. Якщо цього не станеться, вийміть на кілька секунд кабель живлення з розетки і увімкніть його знову.

Оновлення екранної довідки

Якщо версія поточної екранної довідки старіша за версію останньої екранної довідки, що на веб-сайті www.philips.com/support, завантажте та встановіть останню екранну довідку (див. 'Порівняння версії програмного забезпечення' на сторінці 36).

Що потрібно?

- Флеш-накопичувач USB, який відформатовано з використанням файлової системи FAT або NTFS, ємністю щонайменше 35 Мб. Не використовуйте жорсткий диск USB.
- Комп'ютер із доступом до Інтернету.
- Програма архівування з підтримкою формату файлу ZIP.

Крок 2: оновлення екранної довідки



Увага!

- Під час оновлення не вимикайте домашній кінотеатр і не виймайте USB-накопичувач.

- 1 Вставте флеш-накопичувач USB із завантаженим файлом у відповідний роз'єм на системі домашнього кінотеатру.
 - Слідкуйте, щоб у відділенні для дисків не було диска.
- 2 Натисніть **⬆** (Дім).
- 3 Натисніть на пульті дистанційного керування **338**.
- 4 Виконайте вказівки на екрані, щоб підтвердити оновлення.
- 5 Від'єднайте флеш-накопичувач USB від системи домашнього кінотеатру.

8 Специфікації пристрою

Примітка

- Технічні характеристики та дизайн виробу можуть бути змінені без попередження.

Регіональні коди

Інформацію про те, який регіон підтримує ця система домашнього кінотеатру, дивіться на табличці з даними на задній або нижній панелі.

| Країна | DVD | BD |
|---|---|---|
| Європа, Великобританія |   |  |
| Азіатсько-Тихоокеанський регіон, Тайвань, Корея |   |  |
| Латинська Америка |   |  |
| Австралія, Нова Зеландія |   |  |
| Росія, Індія |   |  |
| Китай |   |  |

Мультимедійні формати

- AVCHD, BD, BD-R/ BD-RE, BD-відео, DVD-відео, DVD+R/+RW, DVD-R/-RW, DVD+R/-R DL, CD-R/CD-RW, аудіо компакт-диск, відео компакт-диск/SVCD, файли із зображеннями, медіафайли MP3, WMA, DivX Plus HD, USB-накопичувач

Формати файлів

- Аудіо:
 - .aac, .mka, .mp3, .wma, .wav, .mp4, .m4a, .flac, .ogg
 - .га (доступно лише в Азіатсько-Тихоокеанському регіоні та Китаї)
- Відео:
 - .avi, .divx, .mp4, .m4v, .mkv, .asf, .wmv, .m2ts, .mpg, .mpeg, .flv, .3gp
 - .rmvb, .rm, .rv (доступно лише в Азіатсько-Тихоокеанському регіоні та Китаї)
- Зображення: .jpg, .jpeg, .jpe, .jfif, .gif, .png

Аудіоформати

Ця система домашнього кінотеатру підтримує подані нижче аудіофайли.

| Розширення | Контейнер | Аудіокодек | Швидкість передачі даних |
|------------|-----------|---------------|--------------------------|
| .mp3 | MP3 | MP3 | до 320 кбіт/с |
| .wma | ASF | WMA | до 192 кбіт/с |
| | | WMA Pro | до 768 кбіт/с |
| .aac | AAC | AAC, HE-AAC | до 192 кбіт/с |
| .wav | WAV | PCM | 27,648 Мбіт/с |
| .m4a | MKV | AAC | 192 кбіт/с |
| .mka | MKA | PCM | 27,648 Мбіт/с |
| | | Dolby Digital | 640 кбіт/с |
| | | DTS core | 1,54 Мбіт/с |
| | | MPEG | 912 кбіт/с |
| | | MP3 | до 320 кбіт/с |
| | | WMA | до 192 кбіт/с |
| | | WMA Pro | до 768 кбіт/с |
| | | AAC, HE-AAC | до 192 кбіт/с |
| | | AAC | до 192 кбіт/с |
| .ra | RM | AAC, HE-AAC | до 192 кбіт/с |
| .flac | FLAC | Cook | 96469 біт/с |
| | | FLAC | до 24 біт/с |

| Розширення | Контейнер | Аудіокодек | Швидкість передачі даних |
|------------|-----------|------------|---|
| .ogg | OGG | Vorbis | змінна швидкість передачі даних, максимальний розмір блоку – 4096 |
| | | FLAC | до 24 біт/с |
| | | OGGPCM | без обмежень |
| | | MP3 | до 320 кбіт/с |

Відеоформати

Якщо у Вас телевізор стандарту високої чіткості (HD), система домашнього кінотеатру дозволяє відтворювати:

- відеофайли з роздільною здатністю 1920 x 1080 пікселів (крім DivX із роздільною здатністю 77220 x 576) і частотою кадрів 6-30 кадрів/сек.;
- файли з фотографіями з роздільною здатністю 18 тис. пікселів.

файли формату .avi в контейнері AVI

| Аудіокодек | Відеокодек | Швидкість передачі даних |
|--|---|--------------------------|
| PCM, Dolby Digital, DTS core, MP3, WMA | DivX 3.11, DivX 4.x, DivX 5.x, DivX 6.x | макс. 10 Мбіт/с |
| | MPEG 1, MPEG 2 | 40 Мбіт/с |
| | MPEG 4 SP/ASP | 38,4 Мбіт/с |
| | H.264/AVC до HiP@5.1 | 25 Мбіт/с |
| | WMV9 | 45 Мбіт/с |

файли формату .divx у контейнері AVI

| Аудіокодек | Відеокодек | Швидкість передачі даних |
|------------------------------|---|--------------------------|
| PCM, Dolby Digital, MP3, WMA | DivX 3.11, DivX 4.x, DivX 5.x, DivX 6.x | макс. 10 Мбіт/с |

файли формату .mp4 або .m4v у контейнері MP4

| Аудіокодек | Відеокодек | Швидкість передачі даних |
|--|-------------------|--------------------------|
| Dolby Digital, MPEG, MP3, AAC, HE-AAC, DD+ | MPEG 1, MPEG 2 | 40 Мбіт/с |
| | MPEG 4 ASP | 38,4 Мбіт/с |
| | H.264/AVC HiP@5.1 | 25 Мбіт/с |

файли формату .mkv у контейнері MKV

| Аудіокодек | Відеокодек | Швидкість передачі даних |
|--|-------------------|--------------------------|
| PCM, Dolby Digital, DTS core, MPEG, MP3, WMA, AAC, HE-AAC, DD+ | DivX Plus HD | 30 Мбіт/с |
| | MPEG 1, MPEG 2 | 40 Мбіт/с |
| | MPEG 4 ASP | 38,4 Мбіт/с |
| | H.264/AVC HiP@5.1 | 25 Мбіт/с |
| | WMV9 | 45 Мбіт/с |

файли формату .m2ts у контейнері MKV

| Аудіокодек | Відеокодек | Швидкість передачі даних |
|--|-------------------|--------------------------|
| PCM, Dolby Digital, DTS core, MPEG, MP3, WMA, AAC, HE-AAC, DD+ | MPEG 1, MPEG 2 | 40 Мбіт/с |
| | MPEG 4 ASP | 38,4 Мбіт/с |
| | H.264/AVC HiP@5.1 | 25 Мбіт/с |
| | WMV9 | 45 Мбіт/с |

файли формату .asf та .wmv у контейнері ASF (доступно лише в Азіатсько-Тихоокеанському регіоні та Китаї)

| Аудіокодек | Відеокодек | Швидкість передачі даних |
|------------------------------|-------------------|--------------------------|
| Dolby Digital, MP3, WMA, DD+ | MPEG 4 ASP | 38,4 Мбіт/с |
| | H.264/AVC HiP@5.1 | 25 Мбіт/с |
| | WMV9 | 45 Мбіт/с |

файли формату .mpg та .mpeg у контейнері PS

| Аудіокодек | Відеокодек | Швидкість передачі даних |
|--------------------------|----------------|--------------------------|
| PCM, DTS core, MPEG, MP3 | MPEG 1, MPEG 2 | 40 Мбіт/с |

файли формату .flv у контейнері FLV

| Аудіокодек | Відеокодек | Швидкість передачі даних |
|------------|----------------------|--------------------------|
| MP3, AAC | H.264/AVC до HiP@5.1 | 25 Мбіт/с |

| Аудіокодек | Відеокодек | Швидкість передачі даних |
|------------|------------|--------------------------|
| | H.263 | 38,4 Мбіт/с |
| | On2 VP6 | 40 Мбіт/с |

файли формату .3gp у контейнері 3GP

| Аудіокодек | Відеокодек | Швидкість передачі даних |
|-------------|----------------------|--------------------------|
| AAC, HE-AAC | MPEG 4 ASP | 38,4 Мбіт/с |
| | H.264/AVC до HiP@5.1 | макс. 25 Мбіт/с |

файли форматів .rm, .rv та .rmvb у контейнері RM (доступно лише в Азіатсько-Тихоокеанському регіоні та Китаї)

| Аудіокодек | Відеокодек | Швидкість передачі даних |
|------------|------------|--------------------------|
| AAC, COOK | RV30, RV40 | 40 Мбіт/с |

Підсилювач

- Загальна вихідна потужність: 500 Вт RMS (+/- 0,5 дБ, 30% THD)/400 Вт RMS (+/- 0,5 дБ, 10% THD)
- Частотна характеристика: 20 Гц – 20 кГц / ±3 дБ
- Співвідношення "сигнал-шум": > 65 дБ (CCIR) / (за шкалою А)
- Вхідна чутливість:
 - AUX: 600 мВ
 - AUDIO IN: 450 мВ

Відео

- Система сигналів: PAL / NTSC
- Вихідний сигнал HDMI: 480i/576i, 480p/576p, 720p, 1080i, 1080p, 1080p24

Звук

- Цифровий аудіовхід S/PDIF:
 - Оптичний: TOSLINK
- Частота дискретизації:
 - MP3: 32 кГц, 44,1 кГц, 48 кГц
 - WMA: 44,1 кГц, 48 кГц
- Постійна швидкість передачі даних:
 - MP3: 32-320 кбіт/с
 - WMA: 48 - 192 кбіт/с

Радіо

- Діапазон налаштування:
 - Європа/Росія/Китай: FM 87,5-108 МГц (50 кГц)
 - Азіатсько-Тихоокеанський регіон/Латинська Америка: FM 87,5-108 МГц (50/100 кГц)
- Співвідношення "сигнал-шум": FM 50 дБ
- Частотна характеристика: FM 180 Гц–12,5 кГц / ±3 дБ

USB

- Сумісність: Hi-Speed USB (2.0)
- Підтримка класу: клас накопичувачів USB (MSC)
- Файлова система: FAT16, FAT32, NTFS
- USB-роз'єм:
 - Бічна панель: 5 В \overline{V} , 1 А
 - Задня панель: 5 В \overline{V} , 500 мА

Головний блок

- Розміри (Ш x В x Г): 304,4 x 68,8 x 307,2 мм
- Вага: 2,1 кг

Сабвуфер

- Живлення:
 - Європа/Китай: 220-240 В змінного струму, 50 Гц
 - Латинська Америка/Азіатсько-Тихоокеанський регіон: 110–127 В/220–240 В змінного струму, 50/60 Гц
 - Росія/Індія: 220-240 В змінного струму, 50 Гц
- Споживання енергії: 110 Вт
- Споживання енергії у режимі очікування: $\leq 0,5$ Вт
- Опір: 3 Ом
- Динаміки: низькочастотний динамік 165 мм (6,5 дюймів)
- Розміри (Ш x В x Г): 196 x 397 x 342,3 мм
- Вага: 6,1 кг

Гучномовці

- Опір гучномовців: 5 Ом
- Динаміки: 2 низькочастотні динаміки 76,2 мм (3 дюйми) та 1 високочастотний динамік 25,4 мм (1 дюйм)
- Розміри (Ш x В x Г): 97 x 301 x 120 мм
- Вага: 1,6 кг

Батареї пульта ДК

- 2 шт. типу AAA-R03-1,5 Вт

Лазер

- Тип лазера (діод): InGaN/AlGaIn (BD), AlGaInP (DVD/CD)
- Довжина хвилі: 405 +7 нм/-7 нм (BD), 655 +10 нм/-10 нм (DVD), 790 +10 нм/-20 нм (CD)
- Вихідна потужність (макс. номінальне значення): 20 мВт (BD), 6 мВт (DVD), 7 мВт (CD)

9 Усунення несправностей



Попередження

- Небезпека ураження електричним струмом. Ніколи не знімайте корпус пристрою.

Щоб зберегти дію гарантії, ніколи не намагайтеся самостійно ремонтувати пристрій. Якщо під час використання цього програвача виникають певні проблеми, перш ніж звертатися до центру обслуговування, скористайтеся наведеними нижче порадами. Якщо проблему вирішити неможливо, отримайте підтримку на веб-сайті www.philips.com/support.

Головний блок

Кнопки на системі домашнього кінотеатру не працюють.

- Від'єднайте систему домашнього кінотеатру від розетки на кілька хвилин, а потім знову підключіть до мережі.
- Перевірте, чи поверхня сенсорних кнопок не контактує із такими провідними матеріалами, як краплі води, метал тощо.

Зображення

Зображення відсутнє.

- Перевірте, чи телевізор налаштовано на потрібне джерело для системи домашнього кінотеатру.

Відсутнє зображення на екрані телевізора, під'єданого за допомогою кабелю HDMI.

- Під'єднайте систему домашнього кінотеатру до телевізора за допомогою високошвидкісного кабелю HDMI. Деякі стандартні кабелі HDMI не забезпечують належного відтворення окремих зображень, 3D-відео або вмісту,

для якого використовується технологія Deep Color.

- Перевірте, чи не пошкоджено кабель HDMI. Якщо кабель пошкоджено, замініть його на новий.
- Натисніть на пульті дистанційного керування кнопку **▲ (Dim)**, а потім натисніть кнопки з цифрами **731**, щоб відновити стандартну роздільну здатність зображення.
- Змініть налаштування відео HDMI або зачекайте 10 секунд для автоматичного відновлення. (див. 'Параметри зображення і відео' на сторінці 33).

Диск не відтворює відео високої чіткості.

- Перевірте, чи диск містить відео високої чіткості.
- Перевірте, чи телевізор підтримує відтворення відео високої чіткості.
- Для під'єднання до телевізора скористайтеся кабелем HDMI.

Звук

Відсутній звук із гучномовців системи домашнього кінотеатру.

- Під'єднайте систему домашнього кінотеатру до телевізора або інших пристроїв за допомогою аудіокабелю. Однак, окреме аудіо-з'єднання не потрібне, якщо:
 - систему домашнього кінотеатру та телевізор під'єднано за допомогою з'єднання **HDMI ARC**;
 - пристрій під'єднано до роз'єму **HDMI IN** на системі домашнього кінотеатру.
- Налаштуйте відтворення аудіо для під'єданого пристрою.
- Скиньте налаштування системи домашнього кінотеатру до стандартних значень, вимкніть її, а потім знову увімкніть.
- На системі домашнього кінотеатру кілька разів натисніть кнопку **SOURCE**, щоб вибрати відповідне джерело вхідного аудіосигналу.

Спотворений звук або відлуння.

- Якщо аудіо з телевізора відтворюється за допомогою системи домашнього кінотеатру, перевірте, чи вимкнено звук телевізора.

Аудіо та відео відтворюються несинхронізовано.

- 1) Натисніть **III SOUND SETTINGS**.
- 2) Натисніть **Кнопки навігації** (вліво/вправо), щоб вибрати **AUD SYNC**, потім натисніть **OK**.
- 3) Натисніть **Кнопки навігації** (вгору/вниз), щоб синхронізувати звук і відео.

Відтворення

Неможливо відтворити диск.

- Почистіть диск.
- Перевірте, чи система домашнього кінотеатру підтримує цей тип диска (див. 'Мультимедійні формати' на сторінці 39).
- Перевірте, чи система домашнього кінотеатру підтримує регіональний код диска (див. 'Регіональні коди' на сторінці 39).
- Якщо це диск DVD±RW або DVD±R, перевірте, чи його фіналізовано.

Неможливо відтворити файл DivX.

- Перевірте, чи файл DivX закодовано відповідно до профілю "Home Theater Profile" за допомогою кодера DivX.
- Перевірте повноту файлу DivX.

Субтитри DivX або RMVB/RM не відображаються належним чином.

- Перевірте, чи файл субтитрів має таку ж назву, що й файл із фільмом (див. 'Субтитри' на сторінці 21).
- Виберіть потрібний набір символів:
 - 1) Натисніть **OPTIONS**.
 - 2) Виберіть **[Набір символів]**.
 - 3) Виберіть набір символів, що підтримується.
 - 4) Натисніть **OK**.

Неможливо зчитати вміст USB-накопичувача.

- Перевірте, чи формат USB-накопичувача сумісний із системою домашнього кінотеатру.
- Перевірте, чи файлова система на USB-накопичувачі підтримується системою домашнього кінотеатру.

На екрані телевізора відображається повідомлення "Немає доступу" або "x".

- Виконати операцію неможливо.

Функція EasyLink не працює.

- Перевірте, чи систему домашнього кінотеатру під'єднано до телевізора Philips із підтримкою функції EasyLink, та чи увімкнено EasyLink (див. 'Налаштування EasyLink (функція керування HDMI-CEC)' на сторінці 14).
- Для телевізорів інших виробників: протокол HDMI CEC може називатися по-іншому. Про його увімкнення читайте в посібнику користувача телевізора.

Коли увімкнути телевізор, автоматично вмикається система домашнього кінотеатру.

- Це характерне для Philips EasyLink (HDMI-CEC) явище. Щоб система домашнього кінотеатру працювала окремо, вимкніть функцію EasyLink.

Немає доступу до функцій BD-Live.

- Перевірте, чи систему домашнього кінотеатру підключено до мережі. Використовуйте дротове мережеве з'єднання (див. 'Налаштування дротової мережі' на сторінці 16) або бездротове мережеве з'єднання (див. 'Налаштування бездротової мережі' на сторінці 17).
- Перевірте, чи налаштовано мережу. Використовуйте дротову мережу (див. 'Налаштування дротової мережі' на сторінці 16) або бездротову мережу (див. 'Налаштування бездротової мережі' на сторінці 17).
- Перевірте, чи диск Blu-ray підтримує функцію BD-Live.

- Очистіть пам'ять (див. 'Функція BD-Live на дисках Blu-ray' на сторінці 20).

3D-відео відтворюється у режимі 2D.

- Перевірте, чи систему домашнього кінотеатру під'єднано до 3D-телевізора за допомогою кабелю HDMI.
- Перевірте, чи диск є диском Blu-ray 3D, та чи увімкнено параметр 3D-відео на дисках Blu-ray (див. 'Функція BD-Live на дисках Blu-ray' на сторінці 20).

Під час відтворення 3D-відео на дисках Blu-ray або захищеного від копіювання відео DivX на екрані телевізора відсутнє зображення.

- Перевірте, чи систему домашнього кінотеатру під'єднано до телевізора за допомогою кабелю HDMI.
- Виберіть відповідне джерело HDMI на телевізорі.

Мережа

Бездротову мережу не знайдено або сигнал мережі переривається.

- Перевірте, чи сигнал бездротової мережі не переривається мікрохвильовими печами, телефонами DECT або іншими пристроями Wi-Fi, що знаходяться поблизу.
- Розмістіть бездротовий маршрутизатор і систему домашнього кінотеатру на відстані п'яти метрів один від одного.
- Якщо бездротова мережа не працює належним чином, скористайтеся дротовою мережею (див. 'Налаштування дротової мережі' на сторінці 16).

10 Примітка

У цьому розділі подано юридичну інформацію та інформацію про товарні знаки.

Авторське право



Цей пристрій застосовує технологію захисту авторських прав відповідно до патентів США та інших прав інтелектуальної власності, які належать корпорації Rovi Corporation. Забороняється реконструювати та розбирати пристрій.

Цей пристрій застосовує запатентовану технологію згідно з ліцензією корпорації Verance і захищений патентом США № 7 369 677 та іншими патентами США і світовими патентами, як зареєстрованими, так і тими, що очікують реєстрації, а також захищає авторські права та комерційні таємниці певних аспектів такої технології. Cinavia є товарним знаком корпорації Verance. Авторські права 2004-2010, корпорація Verance. Усі права застережено Verance. Забороняється реконструювати чи розбирати пристрій.

Примітка - Cinavia

Цей пристрій застосовує технологію Cinavia для обмеження використання неліцензійних копій деяких комерційних фільмів і відео та їхніх звукових доріжок. У разі використання неліцензійної копії на екрані з'явиться повідомлення, а відтворення або копіювання буде перервано.

Дізнатися більше про технологію Cinavia можна в інформаційному Інтернет-центрі обслуговування клієнтів Cinavia за адресою <http://www.cinavia.com>. Щоб звернутися із питанням надання додаткової інформації про Cinavia поштою, надішліть поштову листівку

зі своєю поштовою адресою на таку адресу: Cinavia Consumer Information Center, P.O. Box 86851, San Diego, CA, 92138, USA (США).

Програмне забезпечення з відкритим кодом

Компанія Philips Singapore Pte Ltd пропонує на замовлення повну копію відповідного вихідного тексту пакету програм із відкритим кодом та відповідним захистом авторських прав, що дозволяється відповідними ліцензіями. Ця пропозиція дійсна впродовж трьох років з дати придбання виробу для будь-якого одержувача цієї інформації. Для отримання вихідного коду звертайтеся на open.source@philips.com. Якщо Ви не бажаєте використовувати електронну пошту або не отримали жодного підтвердження впродовж тижня після надсилання листа на цю електронну адресу, то напишіть звичайного листа за адресою: "Open Source Team, Philips Intellectual Property & Standards, P.O. Box 220, 5600 AE Eindhoven, The Netherlands". Якщо впродовж тривалого часу Ви не отримаєте підтвердження про прочитання свого листа, пишіть на електронну адресу, вказану вище. Тексти ліцензій та повідомлень про програмне забезпечення з відкритим кодом, що використовується у цьому виробі, додаються в посібнику користувача.

Відповідність стандартам

CE 0560

Цей виріб відповідає усім вимогам Європейського Союзу щодо радіоперешкод. Цим повідомленням компанія Philips Consumer Lifestyle стверджує, що цей виріб відповідає важливим вимогам та іншим відповідним умовам Директиви 1999/5/EC.

Копію заяви ЄС про відповідність можна знайти в посібнику користувача у форматі PDF (Portable Document Format) на www.philips.com/support.

Товарні знаки



"Blu-ray 3D" та логотип "Blu-ray 3D" є товарними знаками організації Blu-ray Disc Association.



BONUSVIEW™

BD LIVE та BONUSVIEW є товарними знаками організації Blu-ray Disc Association.



DVD Video є товарним знаком DVD Format/Logo Licensing Corporation.



Java та всі інші товарні знаки та логотипи Java є товарними знаками або зареєстрованими товарними знаками корпорації Sun Microsystems, Inc. у США та/або інших країнах.



Виготовлено за ліцензією згідно з патентами США № 5 956 674, 5 974 380, 6 226 616, 6 487 535, 7 392 195, 7 272 567, 7 333 929, 7 212 872 та іншими патентами США і

світовими патентами, як зареєстрованими, так і тими, що очікують реєстрації. DTS-HD, символ, а також DTS-HD із символом є зареєстрованими товарними знаками, а DTS-HD Master Audio | Essential є товарним знаком корпорації DTS, Inc. Виріб включає програмне забезпечення. © DTS, Inc. Усі права застережено.



Виготовлено згідно з ліцензією Dolby Laboratories. Dolby та символ двох літер D є товарними знаками компанії Dolby Laboratories.



DivX®, DivX Certified®, DivX Plus® HD та відповідні логотипи є товарними знаками корпорації Rovi Corporation або її дочірніх компаній і використовуються на правах ліцензії.

ПРО ВІДЕО DIVX: DivX® – це цифровий відеоформат, створений DivX, LLC, дочірньою компанією корпорації Rovi Corporation. Цей пристрій офіційно сертифіковано компанією DivX® для відтворення відео DivX. Відвідайте веб-сайт divx.com, щоб переглянути докладніші відомості та завантажити засоби для конвертування файлів у формат DivX. ПРО СЛУЖБУ DIVX VIDEO-ON-DEMAND: Цей сертифікований пристрій DivX Certified® необхідно зареєструвати, щоб отримати доступ до вмісту, придбаного через службу DivX Video-on-Demand (VOD). Щоб отримати реєстраційний код, перейдіть до розділу DivX VOD у меню налаштування пристрою. Відвідайте веб-сайт vod.divx.com, щоб отримати докладнішу інформацію про реєстрацію.

Пристрій має сертифікат DivX Certified® для відтворення відео формату DivX® та

DivX Plus[®] HD (H.264/MKV) з роздільною здатністю високої чіткості до 1080p.



Терміни HDMI та HDMI High-Definition Multimedia Interface, а також логотип HDMI є товарними знаками або зареєстрованими товарними знаками HDMI Licensing LLC у США та інших країнах.



Товарний знак та логотипи Bluetooth[®] є зареєстрованими торговими марками, які належать компанії Bluetooth SIG, Inc., і будь-яке використання цих знаків компанією Philips відбувається згідно з ліцензією.



11 КОД МОВИ

| | | | | | |
|-----------------------------|------|-----------------------------|------|-----------------------|------|
| Abkhazian | 6566 | Inupiaq | 7375 | Pushto | 8083 |
| Afar | 6565 | Irish | 7165 | Russian | 8285 |
| Afrikaans | 6570 | Íslenska | 7383 | Quechua | 8185 |
| Amharic | 6577 | Italiano | 7384 | Raeto-Romance | 8277 |
| Arabic | 6582 | Ivrit | 7269 | Romanian | 8279 |
| Armenian | 7289 | Japanese | 7465 | Rundi | 8278 |
| Assamese | 6583 | Javanese | 7486 | Samoan | 8377 |
| Avestan | 6569 | Kalaallisut | 7576 | Sango | 8371 |
| Aymara | 6589 | Kannada | 7578 | Sanskrit | 8365 |
| Azerhijani | 6590 | Kashmiri | 7583 | Sardinian | 8367 |
| Bahasa Melayu | 7783 | Kazakh | 7575 | Serbian | 8382 |
| Bashkir | 6665 | Kernewek | 7587 | Shona | 8378 |
| Belarusian | 6669 | Khmer | 7577 | Shqip | 8381 |
| Bengali | 6678 | Kinyarwanda | 8287 | Sindhi | 8368 |
| Bihari | 6672 | Kirghiz | 7589 | Sinhalese | 8373 |
| Bislama | 6673 | Komi | 7586 | Slovensky | 8373 |
| Bokmål, Norwegian | 7866 | Korean | 7579 | Slovenian | 8376 |
| Bosanski | 6683 | Kuanyama; Kwanyama | 7574 | Somali | 8379 |
| Brezhoneg | 6682 | Kurdish | 7585 | Sotho; Southern | 8384 |
| Bulgarian | 6671 | Lao | 7679 | South Ndebele | 7882 |
| Burmese | 7789 | Latina | 7665 | Sundanese | 8385 |
| Castellano, Español | 6983 | Latvian | 7686 | Suomi | 7073 |
| Catalán | 6765 | Letzeburgesch; | 7666 | Swahili | 8387 |
| Chamorro | 6772 | Limburgan; Limburger | 7673 | Swati | 8383 |
| Chechen | 6769 | Lingala | 7678 | Svenska | 8386 |
| Chewa; Chichewa; Nyanja | 7889 | Lithuanian | 7684 | Tagalog | 8476 |
| 中文 | 9072 | Luxembourgish; | 7666 | Tahitian | 8489 |
| Chuang; Zhuang | 9065 | Macedonian | 7775 | Tajik | 8471 |
| Church Slavic; Slavonic | 6785 | Malagasy | 7771 | Tamil | 8465 |
| Chuvash | 6786 | Magyar | 7285 | Tatar | 8484 |
| Corsican | 6779 | Malayalam | 7776 | Telugu | 8469 |
| Česky | 6783 | Maltese | 7784 | Thai | 8472 |
| Dansk | 6865 | Manx | 7186 | Tibetan | 6679 |
| Deutsch | 6869 | Maori | 7773 | Tigrinya | 8473 |
| Dzongkha | 6890 | Marathi | 7782 | Tonga (Tonga Islands) | 8479 |
| English | 6978 | Marshallese | 7772 | Tsonga | 8483 |
| Esperanto | 6979 | Moldavian | 7779 | Tswana | 8478 |
| Estonian | 6984 | Mongolian | 7778 | Türkçe | 8482 |
| Euskara | 6985 | Nauru | 7865 | Türkmen | 8475 |
| Ελληνικά | 6976 | Navaho; Navajo | 7886 | Twí | 8487 |
| Faroese | 7079 | Ndebele, North | 7868 | Uighur | 8571 |
| Français | 7082 | Ndebele, South | 7882 | Ukrainian | 8575 |
| Frysk | 7089 | Ndonga | 7871 | Urdu | 8582 |
| Fijian | 7074 | Nederlands | 7876 | Uzbek | 8590 |
| Gaelic; Scottish Gaelic | 7168 | Nepali | 7869 | Vietnamese | 8673 |
| Gallegan | 7176 | Norsk | 7879 | Volapuk | 8679 |
| Georgian | 7565 | Northern Sami | 8369 | Walloon | 8765 |
| Gikuyu; Kikuyu | 7573 | North Ndebele | 7868 | Welsh | 6789 |
| Guarani | 7178 | Norwegian Nynorsk; | 7878 | Wolof | 8779 |
| Gujarati | 7185 | Occitan; Provençal | 7967 | Xhosa | 8872 |
| Hausa | 7265 | Old Bulgarian; Old Slavonic | 6785 | Yiddish | 8973 |
| Herero | 7290 | Oriya | 7982 | Yoruba | 8979 |
| Hindi | 7273 | Oromo | 7977 | Zulu | 9085 |
| Hiri Motu | 7279 | Ossetian; Ossetic | 7983 | | |
| Hrwatski | 6779 | Pali | 8073 | | |
| Ido | 7379 | Panjabi | 8065 | | |
| Interlingua (International) | 7365 | Persian | 7065 | | |
| Interlingue | 7365 | Polski | 8076 | | |
| Inuktitut | 7385 | Português | 8084 | | |

12 Показчик

| | |
|-----------------------|----|
| " | |
| "картинка в картинці" | 20 |

| | |
|--------------------------|----|
| 2 | |
| 2-га мова аудіосупроводу | 20 |
| 2-га мова субтитрів | 20 |

| | |
|---------------------|----|
| 3 | |
| 3D-диск у режимі 2D | 19 |

| | |
|-------------------------|----|
| 5 | |
| 5.1-канальні гучномовці | 11 |

| | |
|------------|----|
| B | |
| BD-Live | 20 |
| Blu-ray | 18 |
| Bonus View | 20 |

| | |
|------------|----|
| D | |
| Deep Color | 33 |
| DivX | 21 |

| | |
|---------------------|----|
| E | |
| EasyLink (HDMI-CEC) | 14 |

| | |
|----------|----|
| H | |
| HDMI ARC | 12 |
| HDMI-CEC | 14 |

| | |
|-----------------|----|
| I | |
| iPod або iPhone | 25 |

| | |
|----------------------------|----|
| P | |
| PBC (контроль відтворення) | 34 |

| | |
|-----------------|----|
| U | |
| USB-накопичувач | 22 |

| | |
|-----|----|
| V | |
| VCD | 34 |

| | |
|------------------------|----|
| З | |
| заводські налаштування | 35 |
| заводські налаштування | 35 |
| звук | 30 |
| зміна паролю | 34 |

| | |
|--------------------------------|----|
| P | |
| регіональні коди | 39 |
| роз'єми | 9 |
| роздільна здатність зображення | 33 |
| розміщення гучномовців | 11 |
| розміщення субтитрів | 34 |

| | |
|------------------------------------|----|
| Б | |
| батареї | 42 |
| батьківський контроль | 34 |
| бездротова мережа | 17 |
| безпека під час перегляду 3D-відео | 5 |

| | |
|-------------------------------------|----|
| B | |
| вдосконалений звук | 35 |
| вибране | 33 |
| виймання диска | 9 |
| відео формату 3D | 19 |
| відеоз'єднання (HDMI ARC) | 12 |
| відеоз'єднання (стандартне HDMI) | 12 |
| відеоформати | 41 |
| відтворення вмісту USB-накопичувача | 22 |
| відтворення диска | 18 |
| відтворення з iPod | 25 |
| відтворення із комп'ютера | 30 |

| | |
|---------------|---|
| Г | |
| головний блок | 9 |

| | |
|----------------------|----|
| Д | |
| дисплей | 34 |
| довільне відтворення | 23 |
| додаткові параметри | 35 |
| домашня мережа | 16 |
| дротова мережа | 16 |

| | |
|---|----|
| Ф | |
| файли з даними | 21 |
| формати файлів | 39 |
| функція переходу в режим очікування одним дотиком | 15 |
| функція увімкнення одним дотиком | 15 |

| | |
|-----------------|---|
| Ч | |
| часті запитання | 2 |

| | |
|----------|----|
| І | |
| Інтернет | 16 |

| | |
|---|----|
| А | |
| автоматичне зміщення субтитрів | 34 |
| автоматичне регулювання гучності | 32 |
| автоматичний перехід у режим очікування | 34 |
| анімація слайдів | 24 |
| аудіо HDMI | 34 |
| аудіоз'єднання (HDMI ARC) | 12 |
| аудіосигнал з інших пристроїв | 13 |
| аудіоформати | 39 |

| | |
|------------|----|
| Я | |
| яскравість | 34 |

| | |
|--------------------------------------|----|
| У | |
| усунення несправностей (відтворення) | 44 |
| усунення несправностей (звук) | 43 |
| усунення несправностей (зображення) | 43 |
| усунення несправностей (мережа) | 45 |
| утилізація | 6 |
| утилізація | 6 |

| | |
|---|----|
| Н | |
| набір символів | 21 |
| навоколишнє середовище | 6 |
| надання доступу до мультимедійного вмісту | 28 |
| назва пристрою | 17 |
| налаштування мережі | 25 |
| нічний режим | 34 |

| | |
|------------------------------------|----|
| К | |
| караоке | 30 |
| кнопки керування (USB-накопичувач) | 19 |
| кнопки керування (диск) | 19 |
| код VOD (DivX) | 22 |
| код мови | 49 |

| | |
|-----------------------|----|
| М | |
| меню "Дім" | 18 |
| меню диска | 33 |
| мережа | 16 |
| мова звуку | 33 |
| мова меню | 33 |
| мова меню диска | 33 |
| мова субтитрів | 33 |
| мультимедійні формати | 39 |

| | |
|---|----|
| О | |
| об'ємний звук | 31 |
| оновлення екранної довідки (посібника користувача) | 37 |
| оновлення програмного забезпечення | 36 |
| оновлення програмного забезпечення (через Інтернет) | 37 |
| очищення пам'яті для BD-Live | 20 |

| | |
|-------------------------------------|----|
| Т | |
| таймер вимкнення | 34 |
| технічні характеристики гучномовців | 39 |

| | |
|----------------------------------|----|
| С | |
| синхронізація зображення і звуку | 19 |

П

| | |
|--------------------------------------|----|
| параметри | 23 |
| параметри аудіо | 23 |
| параметри аудіо | 34 |
| параметри відео | 23 |
| параметри відео | 33 |
| параметри живлення | 34 |
| параметри зображення | 24 |
| параметри зображення | 33 |
| перегляд 3D-вмісту | 19 |
| під'єднання до телевізора | 12 |
| підсилювач | 41 |
| підтримка споживачів | 2 |
| післяобробка звуку | 35 |
| повтор | 23 |
| показ слайдів із музичним супроводом | 24 |
| попередньо визначений режим звуку | 31 |
| посібник користувача | 2 |
| програмне забезпечення, версія | 36 |
| пульт дистанційного керування | 7 |



Specifications are subject to change without notice
© 2016 Koninklijke Philips N.V. All rights reserved.
Trademarks are the property of Koninklijke Philips N.V. or their respective owners.

HTB9245D_51_UM_e7

