
用户指南



需要帮助？

在线帮助： <http://www.philips.com/support>

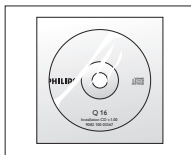
提供交互式帮助、下载和常见问题解答。

包装盒内物品说明

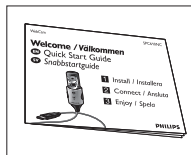
请检查飞利浦 SPC610NC 包装盒中，是否包含以下物品。您在安装和使用飞利浦 SPC610NC 摄像头将需要这些物品。



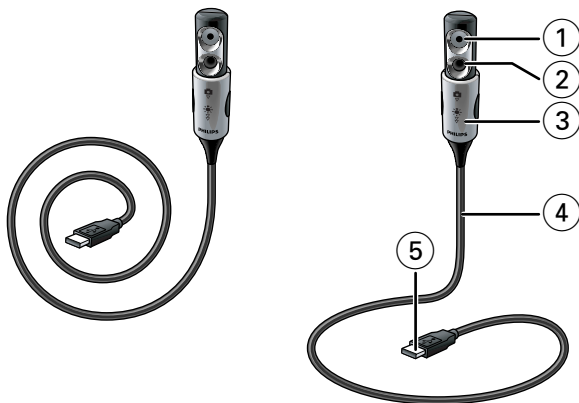
Philips SPC610NC
膝上型电脑
网络摄像头



附安装指南的
安装光盘



快速安装指南



1 网络摄像头镜头

2 前灯/键盘灯

- 照亮键盘。
- 在光线黯淡的条件下进行视频聊天时照亮您的面部。

3 镜头盖/灯开关

- 在网络摄像头不使用时保护镜头。
- 激活网络摄像头 (📷): 向下按 (▽) 一次。
- 打开前灯/键盘灯 (💡): 向下按 (▽) 两次。
注: 网络摄像头仅在应用程序启动的情况下正常工作, 请参阅“使用应用程序”一章。

4 软支撑杆

允许您将网络摄像头调整到所需的任何角度。

5 USB 端口

将网络摄像头连接到膝上型电脑或笔记本电脑的 USB 端口。

连接之后, 网络摄像头将从膝上型电脑或笔记本电脑获得电源供给。

- 2 需要帮助?**
- 3 包装盒内物品说明**
- 4 功能图例**
- 5 目录**
- 6 引言**
- 7 使用须知**
 - 7 安全预防措施
 - 7 版权
- 8 安装**
 - 8 安装网络摄像头软件
 - 9 将网络摄像头连接到膝上型电脑
 - 10 将网络摄像头置于运行模式
- 11 网络摄像头设置**
 - 11 常规控制
 - 12 图像控制
- 15 应用程序的使用**
 - 15 VLounge
 - 15 Skype
 - 16 MSN Messenger
 - 16 Yahoo! Messenger
 - 17 AOL Instant Messenger
 - 17 使用 Windows® XP 拍摄快照
- 18 技术规格**
- 19 重要信息**
 - 19 免责声明
 - 19 FCC 规程
 - 20 环境信息
 - 20 系统要求
 - 20 保证免除
 - 20 有限制损害责任

引言

您购买的 Philips SPC610NC 膝上型电脑网络摄像头是按照最高标准生产的，您可以安心使用多年。使用 SPC610NC 膝上型电脑网络摄像头，您得到的是灿烂的照片和鲜明的色彩。不要再理会安装接口卡和独立电源之类的东西，您不再需要这些东西了。网络摄像头直接通过 USB 缆线获取电源供给并将视频传回您的膝上型电脑或笔记本电脑！

安装后，新网络摄像头即可使用所有功能，如：

- **前灯/键盘灯：**在光线黯淡的条件下运行或进行视频聊天时，打开前灯/键盘灯，以照亮键盘或您的面部；
- **视频会议：**可使用 Philips SPC610NC 膝上型电脑网络摄像头进行视频聊天和会议（Philips SPC610NC 膝上型电脑网络摄像头可配合 MSN Messenger、Yahoo! Messenger、AOL Messenger、Windows NetMeeting 和 Windows Messenger 工作）；
- **视频 e-mail / 视频捕捉：**创建您自己的视频展示、视频邮件、产品演示、培训视频、互联网剪辑等；
- **快照图片：**可将图片用于展示、创建明信片或者通过电子邮件或磁盘发出。本网络摄像头可与所有使用 TWAIN 接口获取图像的应用程序配合使用；
- **编辑和特效：**使用 Philips SPC610NC 膝上型电脑网络摄像头录制图像后，可采用图像或视频编辑程序方便地编辑图像。

本手册的后续各章节对 Philips SPC610NC 膝上型电脑网络摄像头的安装流程和用法进行逐步说明。

请仔细阅读下面的说明，并保留起来以便将来参考。手边有膝上型电脑或笔记本电脑的使用说明作为参考也是很有帮助的。

安全预防措施

请切实遵守以下规定，以确保网络摄像头操作安全，避免故障发生。

- 请勿在超出以下条件范围的环境中使用网络摄像头：温度：0°C~40°C；相对湿度：45%~85%。
- 请勿在以下环境条件下使用或存放网络摄像头：
 - 阳光直射；
 - 过湿或灰尘过多；
 - 靠近任何热源。
- 若网络摄像头被溅湿，立即用软布擦干。
- 若镜头脏污，切勿用手指触摸镜头。
- 用软布清洁网络摄像头外部。
- 切勿使用含酒精、甲基化酒精和氨水的清洁剂。
- 切勿试图自行拆卸或维修网络摄像头。切勿打开网络摄像头。出现技术故障时，应将其送返飞利浦零售商店面处理。
- 切勿在水中使用网络摄像头。
- 避免让网络摄像头沾到油、水蒸汽、水分和灰尘。
- 切勿将网络摄像头的镜头对准太阳。

版权

Philips Consumer Electronics B.V. 拥有版权 Copyright© 2003，保留所有权利。未经飞利浦公司书面授权，该出版物不得以任何形式或手段（包括电子、机械、磁、光、化学、手工等），在检索系统复制、传送、转录、存储或翻译成任何语言和计算机语言。品牌和商品名称为其各自公司的商标或注册商标。

安装网络摄像头软件

随附的软件仅可在运行 Microsoft® Windows® 98SE、ME、2000 和 XP 操作系统的 PC 和膝上型电脑上运行。

注意！

- 在开始前，请拨下所有 USB 装置（USB 键盘和 USB 鼠标除外）。
- 暂不插入 USB 网络摄像头。
请先运行安装光盘。
- 准备好您的 Windows® CD-ROM 光盘。



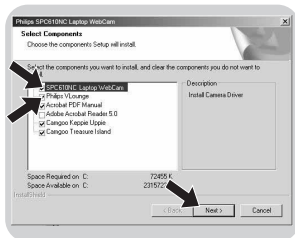
1 将安装 CD-ROM 放入膝上型电脑的 CD-ROM/DVD 驱动器。



> 数秒钟后，屏幕会自动显示“语言选择”画面。

注意！

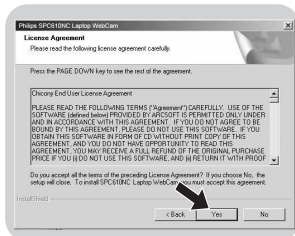
如果屏幕没有自动显示“语言选择”画面，则打开 Microsoft® Windows® 浏览器，并在光盘目录下双击“Set-up.exe”图标。



2 选择您的语言并点击‘确认’(OK)按钮。

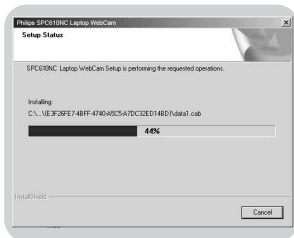
> 屏幕会出现以下画面。

3 至少要选择“SPC610NC 网络摄像头驱动程序”，然后单击“下一步”按钮。

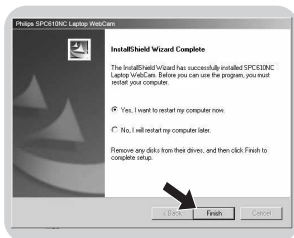


> 屏幕会出现以下软件许可同意书。

4 请点击‘同意’(Yes)继续执行安装。



> 会出现以下屏幕，包括一个安装进度条。



> 安装成功后会出现以下屏幕。

5 请点击‘完成’(Finish)。

> 安装完成后将自动安装 V(ideo)-Lounge 桌面快捷方式 。

> 可通过 VLounge 访问网络摄像头相关的所有软件。请参阅“应用程序的使用”。

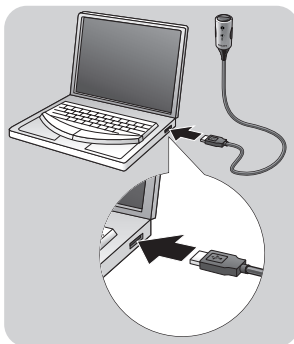
6 现在可以连接膝上型电脑网络摄像头了。

注意！

SPC610NC 膝上型电脑网络摄像头具有(“XP 即插即用”)功能。这是指如果使用 Windows XP 系统并已安装了 Service Pack 2 和 Microsoft Windows XP 最新更新，那么就不必安装 SPC610NC 膝上型电脑网络摄像头驱动程序。简单地插上后，就可以开始使用 SPC610NC 膝上型电脑网络摄像头了。

将网络摄像头连接到膝上型电脑

- 1 将网络摄像头连接到膝上型电脑或笔记本电脑之前，请确保先运行安装 CD。
- 2 确保您的膝上型电脑或笔记本电脑已启动。
- 3 将 USB 缆线的 USB 插头连接到膝上型电脑的 USB 端口。
 - > 现在网络摄像头将从膝上型电脑获得电源供给。



将网络摄像头置于运行模式

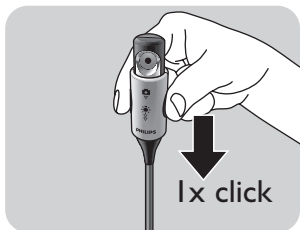
1 将网络摄像头的支撑杆调整到所需的任何角度。



2 将镜头盖向下滑动一格 (▽)，打开网络摄像头 (■)。

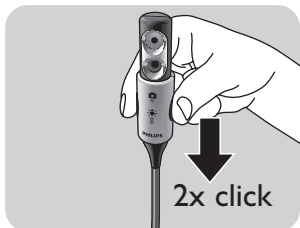
> 网络摄像头现在已处于运行模式，但要在应用程序启动后才能正常工作。

请参阅“使用应用程序”一章。




• 如果需要，您可以将**灯开关**（镜头盖）再向下滑动一格 (▽)，打开前灯/键盘灯 (☀)。

要关闭前灯/键盘灯 (☀)，将**灯开关**（镜头盖）向上滑动一格。

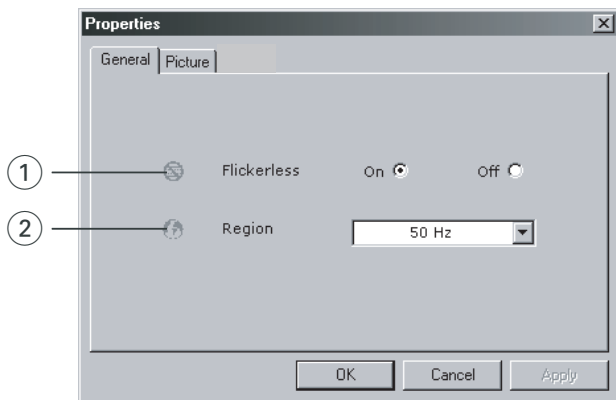


注意!

- 使用网络摄像头时，确保至少将**镜头盖**（灯开关）滑动一格 (▽)。
- 网络摄像头不使用时，确保将**镜头盖**（灯开关）滑到顶部（两格）以保护镜头。

您可以从应用软件内更改飞利浦 SPC610NC 网络摄像头的视频属性，或者是直接点击屏幕右下方 Windows 任务栏中的 Vproperty 图标“”。大多数应用程序都可以在显示器上显示“实况预览”的视频图像。当您修改设置时，即可利用这个功能选项，随时观察屏幕上的显示效果。

常规控制



① 无闪烁 (Flickerless)

当您在闪烁不定的光照环境（如荧光灯或氖灯）中摄像时，才能使用“无闪烁”功能选项，防止影像闪烁或出现颜色异常的视频影像。

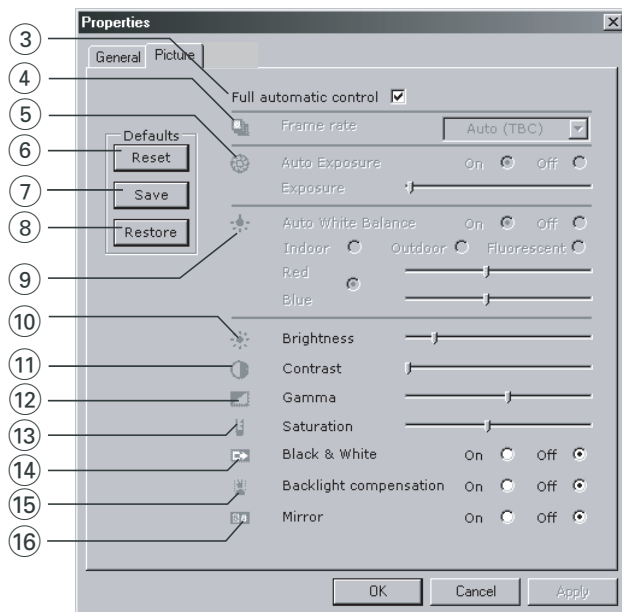
如果在正常光照环境中使用此功能选项，视频图像可能会曝光过度。

② 地区设定 (Region)

如果您在欧洲地区使用飞利浦 SPC610NC 网络摄像头，请选择“50Hz”。如果您是在北美地区使用，请选择“60Hz”。对于亚洲地区的用户来说，应根据当地的电源输出条件进行选择，例如，在中国选择“50Hz”，在台湾选择“60Hz”。在日本则依据各地区的情况而定。

请

图像控制



- ③ **全自动控制模式 (Full Automatic Control): 开/关 (On/Off)**
 全自动控制模式提供了获得 Philips SPC610NC 膝上型电脑网络摄像头最佳效果的简便方法。
 也可选择关闭全自动控制模式以最大限度地手动控制摄像头设置。全自动控制“on”（开启）是正常使用的首选设置。

在全自动控制模式下的有效技术包括：

- 自动曝光控制和自动白平衡控制，可提供最佳的视频源信号；
- 自动帧速选择，提高网络摄像头在光线较暗环境中的感光度。

- ④ **帧速 (Frame Rate)**
 可以使用滚动显示的菜单来设置您希望的视频捕捉帧速率，例如 30 fps 即指膝上型电脑网络摄像头将以每秒 30 帧的速率捕获视频。

⑤ 自动曝光及曝光滑块 (Auto Exposure & Exposure Slider)

曝光量是指传感器所接收光的量，取决于传感器捕捉快照或视频时曝光时间的长短。其结果由传感器的感光度来决定。如果选择自动曝光选项，膝上型电脑网络摄像头会找到最优设置。如果您根据自己的个人喜好设置网络摄像头，您还可以使用曝光滑块。

⑥ 复位 (Reset)

按此按钮，即可将网络摄像头复位，使其恢复为默认的出厂设置。

⑦ 保存 (Save)

按此按钮，即可保存您的个人最佳设置。

⑧ 恢复 (Restore)

按此按钮，即可恢复您的个人最佳设置。

⑨ 自动白平衡 (Auto White Balance)

大多数光源不是 100% 的纯白，而是带有某种程度的“色温”。一般来说，我们的肉眼能够通过不同的色温对光线条件进行补偿。

如果选择了自动白平衡模式，会寻找一个代表白色的参考点，然后根据此白色点计算所有其他颜色并相应进行补偿，原理就象人眼一样。

您还可以选择固定的设置，以用于“室内”、“室外”和“荧光”场合，或者使用“红”和“蓝”滑块根据自己的色温喜好设置网络摄像头。

网络摄像头设置

- ⑩ **亮度 (Brightness)**

亮度选项可以让您调整影像或影片亮度，以满足您的个人喜好。
您可以使用滑块来选择您的最佳设置。
- ⑪ **对比度 (Contrast)**

对比度选项可以让您根据自己的个人喜好，控制明暗之间的对比程度。
您可以使用滑块来选择您的最佳设置。
- ⑫ **灰度 (Gamma)**

灰度选项可以让您在不使亮区过度曝光的情况下，将显示影像或影片中的暗区调亮，使图像更加清晰。
您可以使用滑块来选择您的最佳设置。
- ⑬ **彩色饱和度 (Saturation)**

彩色饱和度选项可以让您根据自己的个人喜好，设定影像或影片的彩色再生效果-由黑白到全彩皆可。
您可以使用滑块来选择您的最佳设置。
- ⑭ **黑白 (Black and White)**


您可以使用“黑白”复选框，将彩色影像转换为黑白影像。
- ⑮ **背光补偿 (Backlight Compensation)**

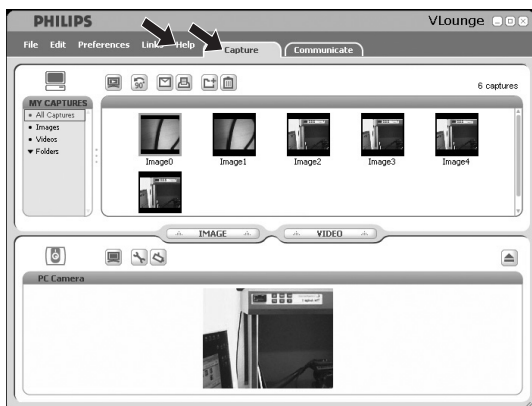
当您所拍景物的背景照明度较亮时（例如您正坐在较亮的灯前），您可开启背光补偿功能来提高影像的质量。
- ⑯ **镜像 (Mirror)**

点击“镜像”复选框，即可将图像水平翻转。当您想把飞利浦 SPC610NC 膝上型电脑网络摄像头和显示器当作镜子使用，或者想拍下镜射影像照片时，可使用此功能。

VLounge

可通过 Philips V(ideo)-Lounge 应用程序访问所有应用程序。VLounge 中心应用程序，用于便捷访问 Philips 网络摄像头和安装过程中所安装的所有图像及视频应用程序。

- 可通过以下方式启动 VLounge：通过 Windows 任务栏的快捷启动菜单、通过程序组“SPC610NC 网络摄像头”或通过单击桌面上的 VLounge 图标。
 - > 现在 VLounge 应用程序将初始化，而且将出现 VLounge 选择画面。



- 可以通过“捕捉”菜单传输、预览、编辑、打印、组织或使用电子邮件发送您的照片和视频录制文件。
- 更多支持，请阅读您正在使用的 VLounge 菜单栏“Help”（帮助）选项中的“Help”（帮助）文件。

Skype

您可以通过 Skype 的网址 <http://www.skype.com> 下载并安装 Skype。

下载和安装 Skype 时，请按照屏幕说明进行操作。

MSN Messenger

您可以在 Microsoft MSN Messenger 网站上下载并安装 MSN Messenger。在下表中，您可以找到下载 MSN Messenger 的本地网址：

美国 – <http://messenger.msn.com>
挪威 – <http://messenger.msn.no>
德国 – <http://messenger.msn.de>
芬兰 – <http://messenger.msn.fi>
法国 – <http://messenger.msn.fr>
瑞典 – <http://messenger.msn.se>
英国 – <http://messenger.msn.co.uk>
丹麦 – <http://messenger.msn.dk>
西班牙 – <http://messenger.msn.es>
荷兰 – <http://messenger.msn.nl>
葡萄牙 – <http://messenger.msn.com>
奥地利 – <http://messenger.msn.at>
意大利 – <http://messenger.msn.it>
瑞士(德语区) – <http://messenger.msn.ch>
比利时(荷语区) – <http://messenger.msn.be>
瑞士(法语区) – <http://messenger.fr.msn.ch>
比利时(法语区) – <http://messenger.fr.msn.be>
中国 – <http://messenger.msn.com.cn>

安装 MSN Messenger 时，请按照屏幕说明进行操作。

Yahoo! Messenger

您可以在 Yahoo! Messenger 网站上下载和安装 Yahoo! Messenger。在下表中，您可以找到下载 Yahoo! Messenger 的本地网址：

美国 – <http://messenger.yahoo.com>
挪威 – <http://no.messenger.yahoo.com/>
德国 – <http://de.messenger.yahoo.com/>
芬兰 – <http://messenger.yahoo.com>
法国 – <http://fr.messenger.yahoo.com>
瑞典 – <http://se.messenger.yahoo.com>
英国 – <http://uk.messenger.yahoo.com>
丹麦 – <http://dk.messenger.yahoo.com>
西班牙 – <http://es.messenger.yahoo.com>
荷兰 – <http://messenger.yahoo.com>

葡萄牙 – <http://messenger.yahoo.com>
奥地利 – <http://messenger.yahoo.com>
意大利 – <http://it.messenger.yahoo.com>
瑞士 – <http://messenger.yahoo.com>
比利时 – <http://messenger.yahoo.com>
中国 – <http://cn.messenger.yahoo.com>

下载和安装 Yahoo! Messenger 时，请按照屏幕说明进行操作。

AOL Instant Messenger

您可以在 America Online 网站上下载和安装 AOL Instant Messenger。AOL Instant Messenger 的下载网址如下：

<http://www.aim.com/>

下载和安装 AOL Instant Messenger 时，请按照屏幕说明进行操作。

使用 Windows® XP 拍摄快照

在 Microsoft® Windows® XP 系统中可使用 Philips SPC610NC 膝上型电脑网络摄像头拍摄快照。

如果您需要更多支持，可以通过 Microsoft® Windows® XP 的“帮助”主题，查阅“拍摄照片”的相关内容。

技术规格

传感器	VGA CMOS
视频分辨率 (最大)	VGA (640 x 480)
图像分辨率 (最大)	VGA (640 x 480)
照明度	< 5 lux
集成镜头	F=2.8
数据格式	I420, IYUV
接口	兼容性 USB 2.0 (2.1 米 USB 电缆供电)
电源	通过 USB 电缆供电
电压要求	5V (— — —), 0.5A
前灯照明距离	1.5 米

免责声明

飞利浦公司对于本材料不作任何保证，包括但不限于本材料用作特殊用途的可销售性和适切性。

飞利浦公司对于本文件中可能出现的任何错误不承担任何责任。飞利浦公司不保证对本文件中所包含的信息进行更新或使其保持最新。

FCC 规程

本装置符合 FCC 规定第 15 章所制定的标准。

操作本装置时必须能够满足以下两种要求：

- 1 本装置不会引起有害干扰，
- 2 本装置必须能够经受住任何的干扰，包括可能导致不合规操作的干扰。

注意！

本设备已依照 FCC 规程第 15 章的标准进行了测试，测试结果符合 B 级数字装置的限制标准。这些限制标准能够对用户安装条件下的有害干扰提供适当保护，如果不按说明进行安装和使用，由于本设置会产生、使用并发射射频能量，因此会对无线电通讯产生有害干扰。然而，对于本设备在特殊条件下是否会产生干扰的问题，我们不作任何保证，如果在开/关本设备时，确实会对无线电或电视接收信号产生有害干扰，建议用户采取以下一种或多种措施屏蔽此类干扰：

- 对接收天线进行重新定向或重新定位。
- 增加设备与接收器之间的阻绝设施。
- 将设备插到与接收器不同的电路插座上。
- 咨询销售商或有经验的无线电/电视技术人员。

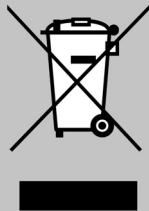
任何未经授权的设备改装行为，都可能让使用者失去操作本设备的权利。

重要信息

环境信息

处置您的废旧产品

您的产品采用优质的材料和部件进行设计和制造，这些材料和部件都可以被回收和重新利用。



当产品上贴有带叉号的轮式箱子标志时，即说明该产品符合欧洲 2002/96/EC 指导标准。

请了解当地关于电气和电子产品的分类回收规定。

请遵守当地规定，不要将您的废旧产品混同平日的家居垃圾一起处理。正确处理您的废旧产品，有助于防止对环境 and 人身健康造成潜在的不利影响。

警告

塑料袋具有危险性。为避免引发窒息危险，务必让婴儿及儿童远离这些塑料袋子。

系统要求

- Microsoft® Windows® 98SE/2000/ME 或 XP;
- Pentium® III, 500 Mhz 或相同等级的处理器;
- 128MB RAM 和 100 MB 硬盘可用空间;
- 一个空置的 USB 端口和 CD-ROM 或 DVD 驱动器。

保证免除

随机附赠的光盘软件是以其“当时现况”(as is) 出售的，不含任何明示或暗示性保证。由于本程序可能被放置于各种软件与硬件环境中运行，我们对特殊用途下的适切性不作任何保证。

有限制损害责任

即使厂家及其代表被告知损害的可能性或者预先采取的补救措施被认为未达到基本目的，对于任何间接、特殊、偶然或后果性损害（包括业务损失或利润损失等），厂家概不承担责任，无论这种责任是出自合同、侵权（包括疏忽）还是产品责任等。

