

Fotorámeček

SPH8008

SPH8208

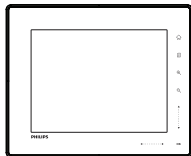


Průvodce rychlým startem

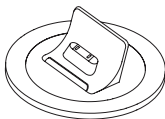
- 1 Začínáme
- 2 Přehrávání
- 3 Nastavení

PHILIPS
CZ

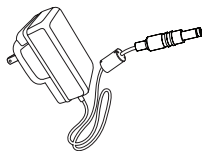
Obsah balení



Digitální fotorámeček Philips



Nabíjecí kolébka



Síťový adaptér



CD-ROM obsahující

- Návod k obsluze
- Program Philips PhotoFrame Manager (software a návod k obsluze)



Kabel USB

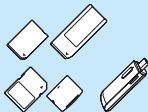


Průvodce rychlým startem

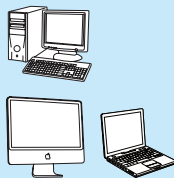
Co ještě potřebujete



Síťovou zásuvku








Paměťovou kartu/USB



Počítač

1 Začínáme

Ovládací tlačítka

- ① 
 - Zapnutí/vypnutí fotorámečku
- ② 
 - Přístup na hlavní obrazovku
- ③ 
 - Přístup do rychlého menu
 - Přístup do menu voleb
- ④ **Zvětšení/zmenšení**
 -  Zvětšení obrázku
Přepínání režimů: Režim Album -> režim náhledů -> režim prezentace -> dvojnásobné zvětšení -> čtyřnásobné zvětšení
 -  Zmenšení obrázku
Přepínání režimů: Režim Album <- režim náhledů <- režim prezentace <- zmenšení dvakrát <- zmenšení čtyřikrát
- ⑤ **Posuvník nahoru/dolu**
Rolování nahoru/dolu vysokou rychlostí
 - ▲ Vybrání předchozí položky
Zvýšení hlasitosti
 - ▼ Vybrání následující položky
Snížení hlasitosti
- ⑥ **OK**
 - Zobrazení prezentace
 - Přehrávání/pauza prezentace/video
 - Potvrzení výběru
- ⑦ **Levý/pravý posuvník** ◀ ▶
Rolování doleva/doprava vysokou rychlostí
 - ◀ Výběr položky vlevo
 - ▶ Výběr položky vpravo

Nabíjení vestavěné baterie



Upozornění

- Chraňte před pády. Při pádu se zařízení poškodí.



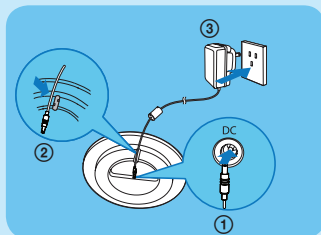
Poznámka

- Před prvním použitím fotorámečku nabijte vestavěnou baterii.

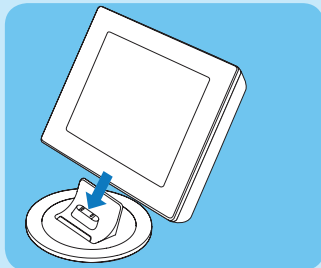
Přibližný čas nabíjení vestavěné baterie.

Zapnutý přístroj	5 hodin
Vypnutý přístroj	2,5 hodiny
Pohotovostní režim	3 hodiny

- 1 Dodávanou napájecí šňůru zapojte do dodávané nabíjecí kolébky, přichyťte šňůru do žlábku a poté vidlici napájecího adaptéru zapojte do zásuvky ve zdi.



- 2 Připojte fotorámeček do nabíjecí kolébky.





Tip

- Během nabíjení blikají LED kontrolky pod ovládacími tlačítky čelního panelu.
- Když je vestavěná baterie plně nabitá, přestanou LED kontrolky blikat a vy můžete kdekoli po dobu dvou hodin sdílet prostřednictvím fotorámečku své vzpomínky s ostatními.
- Výdrž baterie závisí na používání fotorámečku.


Zapnutí/vypnutí fotorámečku



Poznámka



- Fotorámeček je možné vypnout pouze po dokončení všech operací kopírování a ukládání.

První použití:








- 1 Stiskněte a přidržte tlačítko  po dobu delší než 1 sekunda.
 - ↳ Zobrazí se menu volby jazyka.
- 2 Zvolte jazyk a pak stiskem **OK** potvrďte.
 - ↳ Zobrazí se hlavní obrazovka.



V ostatních případech, kdy již byl jazyk fotorámečku nastaven dříve:

- 1 Stiskněte a přidržte tlačítko  po dobu delší než 1 sekunda.
 - ↳ Zobrazí se hlavní obrazovka.
- Fotorámeček vypnete stisknutím a podržením tlačítka  na cca 2 vteřiny.

Displej udává následujícím způsobem přibližnou úroveň nabití baterie a stav fotorámečku:

Ikony	Stav
	Úroveň baterie 0–19 %
	Úroveň baterie 20–39 %
	Úroveň baterie 40–59 %
	Úroveň baterie 60–79 %
	Úroveň baterie 80–100 %
	Fotorámeček v kolébce, napájení ze sítě, nenabíjí se
	Fotorámeček se nabíjí

Přenos fotografií/hudby nebo video souborů z SD karty

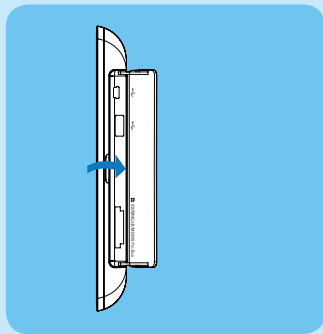


Upozornění

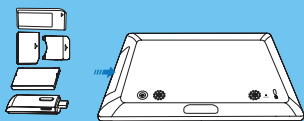
- Nevynávejte paměťové médium z fotorámečku, pokud probíhá přesun souborů z nebo do paměťového média.

Podrobnosti o dalších použitelných úložných zařízeních viz uživatelská příručka fotorámečku nacházející se na příloženém CD-ROM.

- 1 Otevřete kryt na pravé zadní straně fotorámečku.



- 2 Do fotorámečku pevně zasuňte SD kartu nebo jiné úložné zařízení.



↳ Zobrazí se menu nabídek.



- 3 Zvolte **[Transfer]** a pak stiskem **OK** potvrďte.
↳ Zobrazí se potvrzující zpráva.
- 4 Chcete-li vybrat všechny fotografie nebo video/hudební soubory, vyberte **[Yes]** a poté stiskem **OK** potvrďte.
 - Chcete-li vybrat jen některé snímky nebo video/hudební soubory, vyberte **[No]** a klepnutím na **OK** potvrďte. Klepnutím na **▲/▼/◀/▶** a **OK** vyberte požadované fotografie nebo hudební/video soubory a poté klepnutím na **■** pokračujte v operaci přenosu.
- 5 Ve fotorámečku vyberte cílové album a klepnutím na **OK** potvrďte.
↳ Fotografie/video soubory jsou přeneseny do fotorámečku.
 - Paměťové médium vyjmete vytažením z fotorámečku.

Přenos pomocí programu Philips PhotoFrame Manager (doporučený způsob)



Upozornění

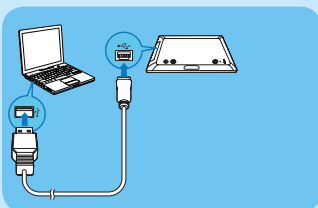
- Během přenosu souborů mezi fotorámečkem a počítačem neodpojujte fotorámeček od PC.



Poznámka

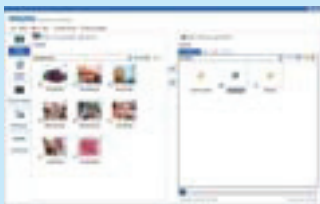
- Ujistěte se, že máte v počítači nainstalovaný Philips PhotoFrame Manager. Podrobnosti viz Philips PhotoFrame Manager na příloženém CD-ROM.

- 1 Fotorámeček a počítač propojte dodávaným USB kabelem.

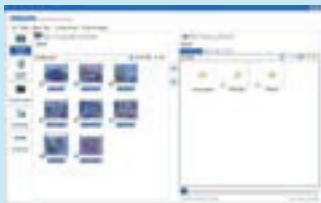


↳ Program Philips PhotoFrame Manager se spustí automaticky.

- 2 Vyberte **[Transfer Photos]** / **[Transfer Music]** / **[Transfer Video]**.
- 3 Pod **[My frame photos]** / **[My frame music]** / **[My frame videos]** vyberte cílové album/složku.



- 4 Pod [My computer photos] / [My computer music] / [My computer videos] vyberte fotografie nebo video/hudební soubory.



- 5 Kliknutím na ikonu >> spusíte přenos.
- 6 Po dokončení všech operací spojených s přenosem odpojte USB kabel propojující PC a fotorámeček.
↳ Fotorámeček se restartuje.



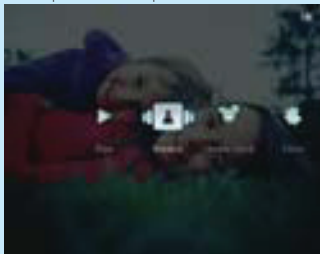
Tip

- Pokud se Philips PhotoFrame Manager nespustí automaticky, můžete jej spustit poklepáním na ikonu tohoto programu, která se nachází na pracovní ploše vašeho počítače.
- Můžete také přenášet fotografie nebo hudební/video soubory z fotorámečku do počítače.
- Aktuální přenosová rychlost se může lišit v závislosti na operačním systému a softwarové konfiguraci počítače.

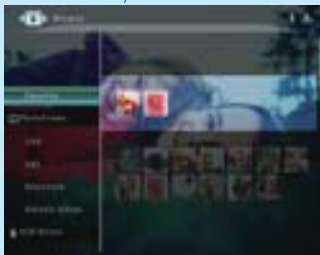
2 Přehrávání

Prohlížení fotografií/video souborů v režimu alba

- 1 V hlavní obrazovce vyberte [Browse] a pak klepnutím na OK potvrďte.



- ↳ Fotografie/video soubory jsou zobrazeny v režimu alba.



- 2 Vyberte album a poté klepnutím na ► vstupte do alba.



- 3 Klepnutím na ▲/▼/◀/▶ procházíte fotografie/video soubory v albu.




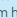
Tip

- Pokud vyberete album a poté klepnete na **OK**, budou se fotografie/video soubory ve vybraném albu zobrazovat jako prezentace.

Přehrávání fotografií/video souborů



Poznámka


- Pomocí fotorámečku můžete přehrávat fotografie ve formátu JPEG/progresivní JPEG a většinu videoklipů z digitálních fotoaparátů ve formátech M-JPEG (*.avi/*.mov), MPEG-1 (*.mpg), MPEG-4 (*.avi/*.mov/*.mp4), H.263 (*.avi/*.mov). Některé videoklipy mohou mít při přehrávání ve fotorámečku problémy s kompatibilitou. Před přehráváním se ujistěte, že jsou tyto videoklipy kompatibilní s vaším fotorámečkem.
- Některé videoklipy, jejichž formát není příliš kompatibilní s fotorámečkem, jako například *.3gp/*.3g2 a některé další, se mohou přehrávat beze zvuku. Když se video klip přehrává beze zvuku, zobrazuje se na displeji ikona .
- V režimu alba/náhledů/filmového pásu se video soubor zobrazuje s ikonou  v levém horním rohu.

- 1 V hlavní obrazovce vyberte **[Play]** a pak poklepáním na **OK** potvrďte.



- ↳ Fotografie/video soubory budou zobrazovány v režimu prezentace.

Během přehrávání:

- Pro zobrazení alba, ve kterém jsou fotografie/video soubory z prezentace uloženy, klepněte dvakrát na .
- Hlasitost nastavíte tlačítky ▲/▼

- Pro pauzu a pokračování klepněte na **OK**.


Předchozí/následující soubor vyberete pomocí ◀/▶.

Zvuková kulisa



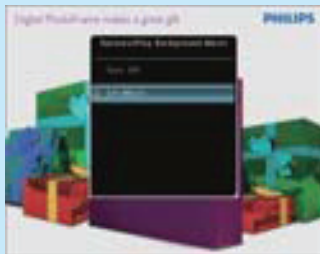
Poznámka

- Fotorámeček může přehrávat pouze hudební soubory ve formátu MP3 (MPEG Audio Layer III).

- 1 Během zobrazení fotografie klepněte na ↳ Zobrazí se menu nabídek.
- 2 Opakovaným klepnutím na ▼ vyberte **[Play Background Music]**, a poté potvrďte klepnutím na **OK**.



- 3 Vyberte **[Set Music]**, a potvrďte klepnutím na **OK**.

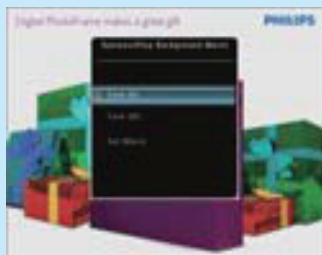


- 4 Vyberte složku.
- 5 Chcete-li přehrávat všechny hudební soubory ve složce, potvrďte klepnutím na **OK**.

- Chcete-li přehrávat jeden hudební soubor; klepněte na ► pro vstup do složky, vyberte hudební soubor a potvrďte klepnutím na **OK**.

Pokud jste hudbu nastavili již dříve:

- V menu **[Play Background Music]** vyberte **[Turn On]** a potvrďte klepnutím na **OK**.



- Přehrávají se vybrané hudební soubory.

Zastavení přehrávání hudby:

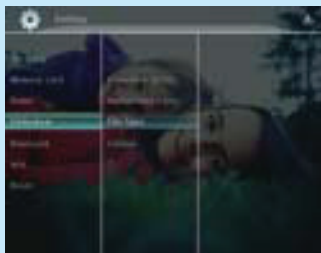
- V menu **[Play Background Music]** vyberte **[Turn Off]** a potvrďte klepnutím na **OK**.

Zobrazení koláže fotografií

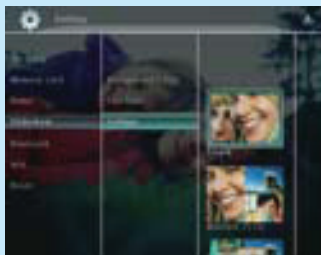
- 1 V hlavní obrazovce vyberte **[Settings]** a potvrďte klepnutím na **OK**.



- 2 Zvolte **[Slideshow]** a potvrďte klepnutím na **OK**.



- 3 Zvolte **[Collage]** a potvrďte klepnutím na **OK**.



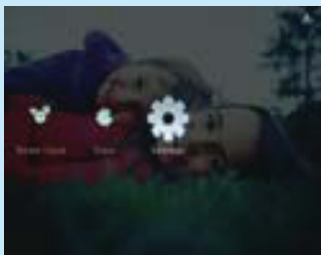
- 4 Zvolte formát koláže a potvrďte klepnutím na **OK**.
 - Zobrazení koláže zrušíte volbou **[Settings]** > **[Slideshow]** > **[Collage]** > **[Single]** a potvrďte klepnutím na **OK**.

3 Nastavení

Nastavení Bluetooth připojení

Fotorámeček umožňuje nastavit **Bluetooth** spojení se zařízením jako je například mobilní telefon. Jakmile je zařízení rozpoznáno, je při pokusu o spojení s fotorámečkem automaticky přijato.

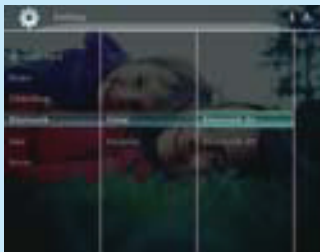
- 1 V hlavní obrazovce vyberte **[Settings]** a potvrďte klepnutím na **OK**.



- 2 Zvolte **[Bluetooth]** a pak stiskem **OK** potvrďte.



- 3 Vyberte **[Setup]** a pak stiskem **OK** potvrďte.
- 4 Vyberte **[Bluetooth On]** a pak stiskem **OK** potvrďte.



- Chcete-li **Bluetooth** připojení vypnout, vyberte **[Bluetooth Off]** a potvrďte klepnutím na **OK**.



Tip

- Když jeve fotorámečku povolené **Bluetooth** připojení, zobrazí se v pravém horním rohu obrazovky ikonka **Bluetooth**.
- Fotografie získané prostřednictvím **Bluetooth** připojení jsou uloženy v albu **Bluetooth**. K albu **Bluetooth** můžete přistupovat a spravovat jej stejně jako ostatní alba ve fotorámečku.

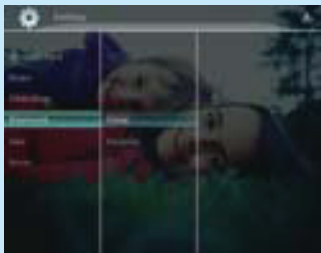
Nastavení PIN kódu pro Bluetooth připojení

Pro maximální zabezpečení můžete nastavit PIN kód fotorámečku (1 až 16 číslic). Výchozí PIN je 0000.

- 1 V hlavní obrazovce vyberte **[Settings]** a potvrďte klepnutím na **OK**.



2 Zvolte **[Bluetooth]** a pak stiskem **OK** potvrďte.



3 Zvolte **[Security]** a pak stiskem **OK** potvrďte.

4 Zvolte **[Pin Code]** a pak stiskem **OK** potvrďte.



↳ Zobrazí se klávesnice.

5 Zvolte číslo a pak stiskem **OK** potvrďte.

6 Opakujte krok 5, dokud není PIN kód kompletní.

7 Zvolte **[Enter]** a pak stiskem **OK** potvrďte.



8 Pro zapnutí PIN kódu vyberte **[Pin Code On]** a klepnutím na **OK** potvrďte.



- Pro vypnutí PIN kódu vyberte **[Pin Code Off]**, pak stiskem **OK** potvrďte.

Odešlete fotografie prostřednictvím Bluetooth připojení svého mobilního telefonu

Poznámka

- Ujistěte se, že máte ve svém telefonu povolené **Bluetooth** připojení.
- Ujistěte se, že je ve fotorámečku povolené **Bluetooth** připojení.
- Jednotlivé detaily procedury se mohou u různých mobilních telefonů lišit.

V mobilním telefonu:

- 1 Vyberte fotografie, které mají být odeslány do fotorámečku.
- 2 Vyberte **[Send] > [Bluetooth]** a poté výběr potvrďte.
↳ Bude vyhledán váš fotorámeček.
- 3 Je-li vyžadován PIN, zadejte PIN kód fotorámečku (implicitně 0000).
- 4 Vyberte **[Send]** a výběr potvrďte.
↳ Vybrané fotografie jsou odeslány a uloženy do alba **Bluetooth** ve fotorámečku.

Často kladené otázky

Je LCD displej dotykový?

LCD displej dotykový není. Po zapnutí fotorámečku můžete k ovládání fotorámečku použít dotykovou lištu na čelním panelu.

Mohu pomocí fotorámečku vymazat fotografie na paměťové kartě?

Ano, rámeček podporuje funkci vymazání snímků v externím zařízení, jako je například paměťová karta. Ujistěte se, že je funkce vymazání povolena na paměťové kartě ve fotorámečku.

Proč fotorámeček nezobrazuje některé z mých fotografií?

- Fotorámeček přehrává pouze JPEG fotografie (maximální rozlišení: 8000 x 6000 obrazových bodů) a fotografie ve formátu progresivního JPEG (maximální rozlišení: 1024 x 768 obrazových bodů).
- Ujistěte se, že nejsou soubory s fotografiemi poškozené.

Proč můj fotorámeček nepřehrává některé video soubory?

- Fotorámeček přehrává většinu videoklipů z digitálních fotoaparátů ve formátech M-JPEG (*.avi/*.mov), MPEG-1 (*.mpg), MPEG-4 (*.avi/*.mov/*.mp4), H.263 (*.avi/*.mov). Některé videoklipy mohou mít při přehrávání ve fotorámečku problémy s kompatibilitou. Před přehráváním se ujistěte, že jsou tyto videoklipy kompatibilní s vaším fotorámečkem.
- Ujistěte se, že je velikost videosouborů akceptovatelná fotorámečkem (podrobnosti viz „Informace o výrobku“ v uživatelské příručce). Ujistěte se, že nejsou videosoubory poškozené.

Proč nemůže fotorámeček zobrazit videosoubory, přestože je vidím v režimu procházení [Browse] a dříve jsem je již přehrával?

Ujistěte se, že není zapnutá volba [Slideshow Photo Only].

Přehrávání videa v režimu prezentace:

- V režimu prezentace klepněte na **■**.
- V zobrazeném menu nabídek vyberte [Slideshow Photo Only].
- V zobrazené zprávě vyberte [No] a pak stiskem **OK** potvrďte.

Nyní můžete tyto videosoubory přehrávat i v prezentaci.

Proč můj fotorámeček nepřehrává některé hudební soubory?

Fotorámeček podporuje pouze hudební soubory ve formátu MP3 (MPEG Audio Layer III). Zkontrolujte, zda hudební soubory MP3 (MPEG Audio Layer III) nejsou poškozeny.

Proč se fotorámeček automaticky vypnul, když jsem tuto funkci nastavil?

Ujistěte se, že jste nastavili správně aktuální čas, čas automatického vypnutí a automatického zapnutí. Fotorámeček vypne displej přesně v nastavený čas automatického vypnutí. Pokud již nastavený čas dnes proběhl, dojde k automatickému vypnutí v nastaveném čase následující den.

Fotorámeček je zapnutý (ON), ale nereaguje. Co dělat?

Ujistěte se, že je fotorámeček zapnutý. Poté špičatým předmětem stiskněte tlačítko **RESET** na zadní straně, kterým zařízení restartujete.

Vítejte u Philips!

Zaregistrujte výrobek a hledejte podporu na stránkách www.philips.com/welcome



© Royal Philips Electronics N.V. 2009

Všechna práva vyhrazena.

Technické údaje mohou být změněny bez předchozího upozornění.

Ochranné známky jsou majetkem Královské společnosti Philips Electronics N.V. nebo jejich vlastníků.