

Register your product and get support at
www.philips.com/welcome

DS3880W/10



SK Průručka uživateľa

PHILIPS

Obsah

| | | |
|----------|-----------------|----------|
| 1 | Dôležité | 4 |
| | Bezpečnosť | 4 |
| | Upozornenie | 5 |

| | | |
|----------|--|----------|
| 2 | Váš zábavný systém | 7 |
| | Úvod | 7 |
| | Čo je v škatuli | 7 |
| | Čo ešte potrebujete | 7 |
| | Hlavná jednotka - prehľad | 9 |
| | Začíname pracovať s technológiou AirPlay | 10 |

| | | |
|----------|----------------------|-----------|
| 3 | Príprava | 11 |
| | Prípojenie napájania | 11 |
| | Zapnutie zariadenia | 11 |

| | | |
|----------|--|-----------|
| 4 | Prípojenie zariadenia do domácej siete | |
| | Wi-Fi na použitie technológie AirPlay | 12 |
| | Možnosť 1: Prípojenie k smerovaču s protokolom WPS | 12 |
| | Možnosť 2: Prípojenie k smerovaču bez ochrany WPS | 13 |

| | | |
|----------|---|-----------|
| 5 | Prehrávanie | 20 |
| | Prenos zvuku z hudobnej knižnice iTunes do zariadenia | 20 |
| | Ovládanie prehrávania | 21 |
| | Používanie rozšírených nastavení zvuku | 21 |
| | Prehrávanie a nabíjanie zariadenia iPod/iPhone/iPad cez zásuvku USB | 22 |
| | Prehrávanie z externého zariadenia | 23 |

| | | |
|----------|--------------------------------------|-----------|
| 6 | Aktualizácia firmvéru | 24 |
| | Prevzatie súboru aktualizácie | 24 |
| | Aktualizácia z konfiguračnej stránky | 24 |

| | | |
|----------|-----------------------------|-----------|
| 7 | Informácie o výrobku | 26 |
| | Technické údaje | 26 |

| | | |
|----------|---------------------------|-----------|
| 8 | Riešenie problémov | 27 |
|----------|---------------------------|-----------|

1 Dôležité

Bezpečnosť

Informácie pre Európu:

Význam týchto bezpečnostných symbolov



„Výkričník“ upozorňuje na funkcie, pri ktorých je potrebné pozorne si preštudovať priloženú literatúru, aby ste predišli problémom s prevádzkou a údržbou.

Symbol „blesku“ označuje neizolované súčasti výrobku, ktoré môžu spôsobiť zásah elektrickým prúdom.

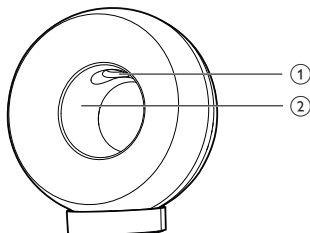
V záujme zníženia rizika požiaru alebo zásahu elektrickým prúdom nevystavujte výrobok dažďu ani vlhkosti a neumiestňujte na výrobok predmety naplnené tekutinami, ako sú napr. vázy.

- 1 Prečítajte si tieto pokyny.
- 2 Odložte si tieto pokyny.
- 3 Dbajte na všetky varovania.
- 4 Dodržiavajte všetky pokyny.
- 5 Nepoužívajte tento výrobok v blízkosti vody.
- 6 Čistite len pomocou suchej tkaniny.
- 7 Neblokujte vetracie otvory. Nainštalujte podľa pokynov výrobcu.
- 8 Neodstraňujte kryt tela tohto výrobku.

- 9 Nevystavujte výrobok kvapkajúcej ani striekajúcej vode, dažďu ani vysokej vlhkosti.
- 10 Tento výrobok chráňte pred priamym slnečným svetlom, otvoreným ohňom alebo zdrojmi tepla.
- 11 Neinštalujte v blízkosti zdrojov tepla, ako sú radiátory, otvory kúrenia, kachle či iné elektrické zariadenia (vrátane zosilňovačov).
- 12 Na výrobok neumiestňujte žiadne iné elektrické zariadenia.
- 13 Na výrobok neumiestňujte žiadne predmety predstavujúce riziko (napr. predmety naplnené tekutinami, horiace sviečky a pod.).
- 14 Tento výrobok môže obsahovať batérie. Preštudujte si bezpečnostné pokyny a pokyny na likvidáciu batérií uvedené v tomto návode na použitie.
- 15 Ak ako odpájacie zariadenie slúži sieťová zástrčka alebo prepájacie zariadenie, musí zostať toto odpájacie zariadenie ľahko prístupné pre okamžité použitie.

Varovanie

- Nikdy neodstraňujte kryt tohto zariadenia.
- Nikdy nemažte žiadnu časť tohto zariadenia.
- Nikdy nepokladajte toto zariadenie na iné elektrické zariadenie.
- Toto zariadenie chráňte pred priamym slnečným svetlom, otvoreným ohňom alebo zdrojom tepla.
- Aby ste mohli toto zariadenie kedykoľvek odpojiť zo siete, uistite sa, že k sieťovému káblu, zástrčke alebo adaptéru máte voľný prístup.



Varovanie

- Aby ste predišli poraneniam, nikdy nestrkajte prsty do basovej trubice (1) ani ruky do hliníkového prstenca (2).

Riziko prehriatia! Zariadenie nikdy neinštalujte do obmedzeného priestoru. Okolo zariadenia vždy nechajte aspoň štyri palce (10 cm) voľného miesta na vetranie. Uistite sa, že závesy ani iné predmety nezakrývajú vetracie otvory na zariadení.

Poistka napájania

Tieto informácie sa týkajú len výrobkov s elektrickou zástrčkou pre Spojené kráľovstvo.

Tento produkt je vybavený schválenou lisovanou zástrčkou. Pri výmene poistky použite typ s:

- technickými parametrami vyznačenými na zástrčke,
- symbolom schválenia BS 1362 a
- schválenia ASTA.

Ak si nie ste istí, aký typ poistky použiť, poraďte sa s predajcom.

Varovanie: Aby bola zachovaná zhoda so smernicou EMC (2004/108/ES), neodpájajte zástrčku od napájacieho kábla.

Upozornenie



Tento výrobok spĺňa požiadavky Európskeho spoločenstva týkajúce sa rádiového rušenia.

| CE 0560 | | R&TTE Directive 1999/5/EC | | | | | | | | | | | |
|---------|---|---------------------------|---|----|---|----|---|----|---|----|---|----|---|
| BG | ✓ | RO | ✓ | BE | ✓ | LT | ✓ | LI | ✓ | IS | ✓ | SE | ✓ |
| DK | ✓ | ES | ✓ | CZ | ✓ | NL | ✓ | AT | ✓ | LV | ✓ | SK | ✓ |
| FR | ✓ | UK | ✓ | FI | ✓ | PT | ✓ | CY | ✓ | MT | ✓ | PL | ✓ |
| HU | ✓ | NO | ✓ | GR | ✓ | SI | ✓ | EE | ✓ | | | | |
| IT | ✓ | LU | ✓ | IE | ✓ | CH | ✓ | DE | ✓ | | | | |

Toto zariadenie sa môže v rámci EÚ používať v interiéroch bez obmedzení, no vo Francúzsku ho nie je možné používať v rozsahu celého pásma v exteriéri až do odvolania

Tento výrobok spĺňa požiadavky smernice 1999/5/ES.

Úpravy

Úpravy, ktoré výrobca neschválil, môžu viesť k zániku oprávnenia používateľa ďalej používať tento výrobok.



Pri navrhovaní a výrobe produktu sa použili vysokokvalitné materiály a komponenty, ktoré možno recyklovať a znova využiť.



Keď sa na produkte nachádza symbol prečiarknutého koša s kolieskami, znamená to, že sa na tento produkt vzťahuje Európska smernica 2002/96/ES.

Informujte sa o lokálnom systéme separovaného zberu pre elektrické a elektronické zariadenia.

Dodržiavajte miestne predpisy a nevyhadzujte použité zariadenia do bežného domáceho odpadu. Správnou likvidáciou starého produktu pomôžete zabrániť možným negatívnym následkom pre životné prostredie a ľudské zdravie.



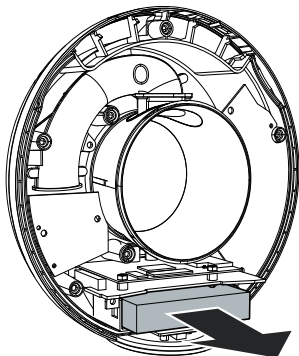
Produkt obsahuje batérie, ktoré na základe Smernice EÚ č. 2006/66/EC nemožno likvidovať spolu s bežným domovým odpadom. Informujte sa o miestnych pravidlách separovaného zberu batérií, pretože správna likvidácia pomáha zabrániť možným negatívnym následkom na životné prostredie a ľudské zdravie.

Informácie o používaní batérií:

! Výstraha

- Nebezpečenstvo vytečenia: používajte len predpísaný typ batérií. Naraz nepoužívajte nové aj použité batérie. Nekombinujte rôzne značky batérií. Dodržiavajte správnu polaritu. Z výrobkov, ktoré sa po dlhšiu dobu nepoužívajú, vyberte batérie. Batérie skladujte na suchom mieste.
- Nebezpečenstvo poranenia: pri manipulácii s vytečenými batériami noste rukavice. Batérie uchovávajte mimo dosahu detí a zvierat.
- Nebezpečenstvo výbuchu: batérie neskratujte. Batérie nevystavujte nadmernému teplu. Batérie nevhadzujte do ohňa. Batérie nepoškodzujte ani nerozoberajte. Nenabíjajte batérie, ktoré nie sú určené na nabíjanie.

Vybratie vstavanej batérie z vášho výrobku vždy zverte do rúk odborníka.



Informácie týkajúce sa životného prostredia

Všetky nepotrebné baliace materiály boli vyneschané. Snažili sme sa o dosiahnutie jednoduchého rozdelenie balenia do troch materiálov: kartón (škatuľa), polystyrénová pena (vypodloženie) a polyetylén (vrecká, ochranná penová pokrývka).

Váš systém pozostáva z materiálov, ktoré je možné v prípade roztriedenia špecializovanou spoločnosťou recyklovať a opakovane použiť. Dodržiavajte miestne nariadenia týkajúce sa likvidácie obalových materiálov, vybitých batérií a starého vybavenia.

Made for



iPod



iPhone



iPad



Označenia „Made for iPod“ (Vyrobené pre iPod), „Made for iPhone“ (Vyrobené pre iPhone) a „Made for iPad“ (Vyrobené pre iPad) znamenajú, že elektronické zariadenie bolo navrhnuté na pripojenie špeciálne k zariadeniu iPod, iPhone alebo iPad a má certifikát vývojárov, že spĺňa prevádzkové štandardy spoločnosti Apple. Spoločnosť Apple nezodpovedá za prevádzku tohto zariadenia ani jeho súlad s bezpečnostnými a regulačnými štandardmi. Upozorňujeme, že používanie tohto príslušenstva so zariadením iPod, iPhone alebo iPad môže ovplyvniť prevádzku bezdrôtového pripojenia.

AirPlay, iPod a iPhone sú ochranné známky spoločnosti Apple Inc. registrované v USA. a ďalších krajinách. iPad je ochranná známka spoločnosti Apple Inc.

Symbol zariadenia triedy Class II:



Zariadenie triedy CLASS II s dvojitou izoláciou a bez dodaného ochranného uzemnenia.



Poznámka

- Typový štítok sa nachádza na spodnej strane zariadenia.

2 Váš zábavný systém

Blahoželáme vám ku kúpe a vítame vás medzi používateľmi produktov spoločnosti Philips. Ak chcete naplno využiť podporu ponúkanú spoločnosťou Philips, zaregistrujte svoj produkt na lokalite www.philips.com/welcome.

Ak sa rozhodnete obrátiť na spoločnosť Philips, pripravte si číslo modelu a sériové číslo tohto zariadenia. Číslo modelu a sériové číslo sú uvedené na spodnej strane zariadenia. Tieto čísla si zapíšte sem:

Číslo modelu _____

Sériové číslo _____

Úvod

Technológia Apple AirPlay umožňuje prehrávať hudobnú knižnicu iTunes, ktorá je umiestnená na počítači Mac, PC, zariadení iPhone, iPod Touch alebo iPad – na ľubovoľnom zariadení (napríklad vašom zariadení) s podporou technológie AirPlay pripojenom k sieti Wi-Fi.

Pomocou zariadenia s podporou technológie AirPlay (napríklad vášho zariadenia) môžete:

- prenášať zvuk z hudobnej knižnice iTunes do ľubovoľnej miestnosti v domácnosti
- zvoliť, na ktorých zariadeniach s podporou AirPlay chcete prehrávať hudbu (ak máte v domácnosti viac ako jedno takéto zariadenie)
- prenášať zvuk súčasne do viacerých zariadení s podporou AirPlay (len z hudobnej knižnice iTunes v počítači PC/Mac)



Tip

- Ďalšie informácie o zariadeniach Philips s podporou AirPlay nájdete na stránke www.philips.com/welcome.

Zariadenie umožňuje tiež:

- nabíjanie zariadení iPod/iPhone/iPad cez zásuvku USB pomocou kábla Apple USB (nie je súčasťou dodávky).
- prehrávanie hudobnej knižnice iTunes na zariadení iPod/iPhone/iPad cez zásuvku USB priamo počas nabíjania.
- prehrávanie hudby z iných audio zariadení cez zásuvku **MP3-LINK**.

Čo je v škatuli

Skontrolujte a identifikujte obsah balenia:

- Hlavná jednotka (so zabudovaným modulom Wi-Fi)
- 1 x sieťový adaptér AC
- 1 x prepájací kábel MP3 Link
- Nabíjací podstavec
- Používateľská príručka (na disku CD-ROM)
- Stručná úvodná príručka

Čo ešte potrebujete

Na bezdrôtový prenos zvuku prostredníctvom protokolu AirPlay potrebujete:

- Smerovač s certifikáciou Wi-Fi
- Hostiteľ vašej hudobnej knižnice iTunes, napríklad zariadenie iPod Touch/iPhone/iPad s nainštalovaným systémom iOS 4.3 (alebo novším) alebo počítač PC/Mac s podporou Wi-Fi s nainštalovaným programom iTunes 10 (alebo novším)

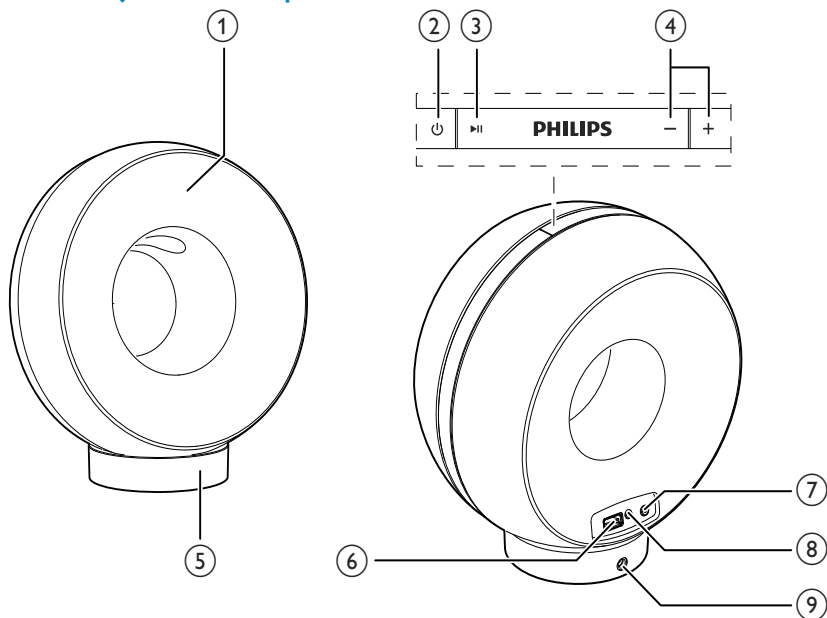
Zariadenie musí byť pripojené k tej istej lokálnej sieti cez smerovač Wi-Fi ako vaše hostiteľské zariadenie iTunes.

Zoznam kompatibilných hostiteľských zariadení iTunes pre AirPlay

Zariadenie je pre AirPlay kompatibilné s:

- počítačom PC/Mac s nainštalovaným programom iTunes 10 (alebo novším) a
- nasledujúcimi modelmi zariadenia iPod/iPhone/iPad s nainštalovaným systémom iOS 4.3 (alebo novším):
 - iPad 2
 - iPad
 - iPhone 4
 - iPhone 3GS
 - iPod touch (2., 3. a 4. generácia)

Hlavná jednotka - prehľad



① Indikátor napájania

② 

- Zapnutie/vypnutie zariadenia.

③ 

- Spustenie alebo prerušenie prehrávania.

④ +/-

- Nastavenie hlasitosti.
- (Stlačenie a podržanie oboch tlačidiel) – vynulovanie zariadenia.

⑤ Stojan

⑥ USB 

- Pripojte zariadenie iPod/iPhone/iPad pomocou kábla Apple USB (nie je súčasťou dodávky).

⑦ Tlačidlo/indikátor NASTAVENIE WI-FI

- Pripojenie jednotky k sieti Wi-Fi.
- Zobrazenie stavu pripojenia Wi-Fi jednotky.

⑧ MP3-LINK

- Pripojenie externého audio prehrávača pomocou priloženého kábla MP3 Link.

⑨ DC IN

- Pripojenie sieťového adaptéra.

Začíname pracovať s technológiou AirPlay

Na používanie technológie AirPlay na úvod potrebujete:

- 1** Aktualizovať zariadenie iPod touch/iPhone/iPad na najnovšiu verziu systému iOS (iOS 4.3 alebo novší).
 - Alebo nainštalovať na váš PC/Mac najnovšiu verziu programu iTunes (iTunes 10 alebo novší).
- 2** Zariadenie zapojte do elektrickej siete a zapnite (pozrite si 'Príprava' na strane 11).
- 3** Pripojte zariadenie do vašej domácej siete Wi-Fi.
- 4** Zariadenie iPod touch/iPhone/iPad alebo počítač PC/Mac musia byť pripojené k tej istej sieti Wi-Fi.

3 Príprava

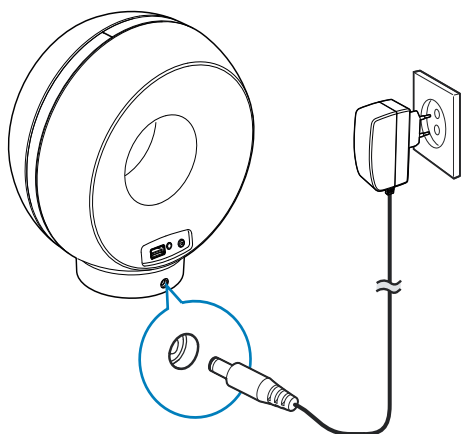
Vždy postupujte podľa poradia pokynov v tejto kapitole.

Pripojenie napájania

! Výstraha

- Nebezpečenstvo poškodenia produktu! Skontrolujte, či napätie zdroja napájania zodpovedá napätiu vyznačenému na spodnej strane jednotky.
- Nebezpečenstvo zásahu elektrickým prúdom! Sieťový adaptér striedavého prúdu vždy odpojujte od elektrickej siete vytiahnutím zástrčky zo zásuvky. Nikdy net'ahajte za kábel.
- Pred pripojením adaptéra AC sa uistite, že ste zapojili všetky ostatné pripojenia.

Zariadenie je vybavené vstavanou batériou, ktorá umožňuje počúvať hudbu na cestách. Pred použitím nezabudnite úplne nabiť vstavanú batériu.



- 1 Hlavnú jednotku zariadenia vložte do doku na nabíjacom stojane.
- 2 Zapojte sieťový napájací kábel do
 - zásuvky **DC IN** na zadnej strane nabíjacieho stojana.
 - sieťovej elektrickej zásuvky.

* Tip

- Ak je vstavaná batéria úplne nabitá, po zapojení do elektrickej siete zostane indikátor napájania na prednej strane zariadenia svietiť namodro. Ak vstavaná batéria nie je úplne nabitá, indikátor napájania bliká namodro. Ak je batéria úplne vybitá, zmení sa farba indikátora napájania na červenú.

Zapnutie zariadenia

- 1 Zapnite jednotku stlačením tlačidla ϕ v hornej časti jednotky.
 - 2 Počkajte, kým sa jednotka úspešne nespustí.
 - ↳ Spustenie trvá približne 35 sekúnd.
 - ↳ Počas spúšťania indikátor **Wi-Fi SETUP** na zadnej strane jednotky rýchlo bliká na zeleno.
 - ↳ Ak sa po spustení nenastaví žiadne pripojenie Wi-Fi pre zariadenie, indikátor **Wi-Fi SETUP** začne pomaly blikat' na zeleno.
- Jednotku vypnete opätovným stlačením tlačidla ϕ .

4 Pripojenie zariadenia do domácej siete Wi-Fi na použitie technológie AirPlay



Ak chcete pripojiť zariadenie do existujúcej domácej siete Wi-Fi, musíte na zariadenie aplikovať nastavenie domácej siete Wi-Fi.

To môžete vykonať dvoma spôsobmi (podľa toho, aký typ smerovača Wi-Fi používate):

- Automaticky – ak má váš smerovač Wi-Fi zapnutý protokol WPS (chránené nastavenie Wi-Fi) a podporuje PBC (Push Button Connection – Pripojenie jedným tlačidlom) (pozrite si 'Možnosť 1: Pripojenie k smerovaču s protokolom WPS' na strane 12)

- Manuálne – ak váš smerovač Wi-Fi nepodporuje WPS (pozrite si 'Možnosť 2: Pripojenie k smerovaču bez ochrany WPS' na strane 13) Po úspešnom pripojení si zariadenie bude pamätať nastavenia vašej domácej siete Wi-Fi. Môžete si vychutnávať AirPlay vždy, keď zariadenie zapnete do napájania a automaticky pripojíte k domácej sieti Wi-Fi.

Pred pripojením zariadenia k domácej sieti Wi-Fi skontrolujte nasledujúce body.

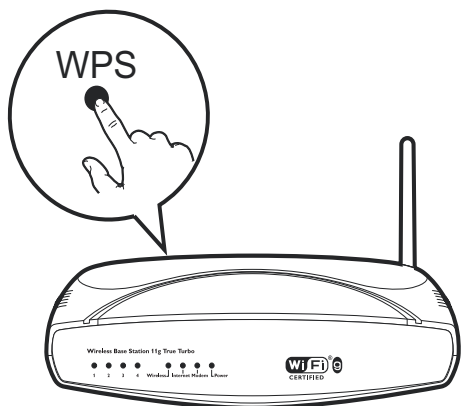
- 1 Uistite sa, že je smerovač Wi-Fi zapnutý a funguje správne.
- 2 Uistite sa, že sa zariadenie správne zaplo a spustilo (pozrite si 'Zapnutie zariadenia' na strane 11).
- 3 Identifikujte typ smerovača Wi-Fi (podrobnosti nájdete v návode na používanie smerovača Wi-Fi).

Možnosť 1: Pripojenie k smerovaču s protokolom WPS

Poznámka

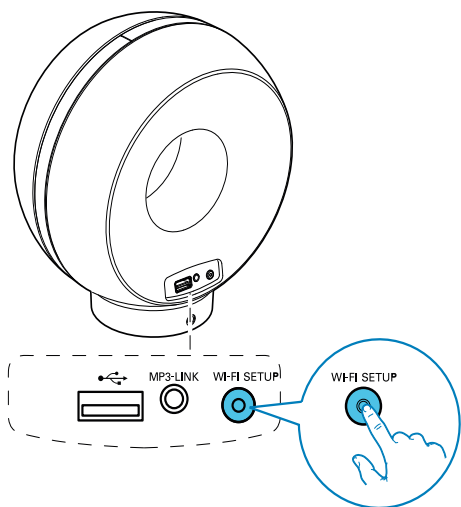
- Predtým, ako stlačíte akékoľvek tlačidlo na zariadení, skontrolujte, či sa zariadenie úspešne spustilo (pozrite si 'Zapnutie zariadenia' na strane 11).

- 1 Stlačte tlačidlo WPS na vašom smerovači Wi-Fi.



2 Chvíľu po kroku 1 stlačte tlačidlo **Wi-Fi SETUP** na zadnej strane zariadenia.

- ↳ Indikátor **Wi-Fi SETUP** začne blikať striedavo červenou, žltou a zelenou farbou.
- ↳ Do 2 minút indikátor **NASTAVENIE WI-FI** prestane blikať, zostane svietiť na zeleno a jednotka pípne.
- ↳ Zariadenie je úspešne pripojené k vašej domácej sieti Wi-Fi.



Tip

- Pri niektorých smerovačoch Wi-Fi budete musieť podržať tlačidlo WPS, aby sa vytvorilo pripojenie Wi-Fi alebo zapnúť funkciu WPS PBC na konfiguračných stránkach smerovača. Podrobnosti nájdete v používateľských príručkách konkrétnych smerovačov.
- Ak indikátor **Wi-Fi SETUP** na zariadení DS3880W blinká na žltlo, znamená to, že pripojenie Wi-Fi zlyhalo. Počkajte 2 minúty a skúste znova. Ak problém pretrváva, skúste nastaviť pripojenie Wi-Fi manuálne (pozrite si 'Možnosť 2: Pripojenie k smerovaču bez ochrany WPS' na strane 13).
- Ak pripojenie Wi-Fi znova zlyhá, vynulujte zariadenie – stlačte a podržte obe tlačidlá + a - na vrchnej strane zariadenia a skúste znova.

Možnosť 2: Pripojenie k smerovaču bez ochrany WPS

Poznámka

- Pripojiť zariadenie k smerovaču s WPS môžete aj manuálne podľa postupu uvedeného nižšie.

Ak chcete zariadenie k smerovaču WPS pripojiť manuálne, potrebujete prístup na zabudovanú konfiguračnú stránku zariadenia, aby ste mohli zmeniť jeho interné nastavenia Wi-Fi. Potrebujete zariadenie s podporou Wi-Fi s internetovým prehľadávačom, aby ste vytvorili dočasné pripojenie Wi-Fi k vášmu zariadeniu. Zariadenie s podporou Wi-Fi môže byť iPod touch/iPhone/iPad alebo počítač PC/Mac.

Pri pripájaní zariadenia k smerovaču Wi-Fi bez ochrany WPS postupujte podľa pokynov uvedených nižšie.

- 1 Zapište si všetky nastavenia vášho domáceho smerovača Wi-Fi na papier. Použite ich pri nastavovaní siete Wi-Fi zariadenia (pozrite si 'Zapište si všetky nastavenia vášho domáceho smerovača Wi-Fi' na strane 14).

- 2 Prepnete zariadenie do režimu asistovaného nastavenia Wi-Fi (pozrite si 'Prepnite zariadenie do režimu asistovaného nastavenia Wi-Fi' na strane 14).
↳ Zobrazí sa nová sieť Wi-Fi vytvorená zariadením s názvom siete (SSID)
Philips Fidelio AirPlay.
- 3 Dočasne pripojte zariadenie s podporou Wi-Fi k novej vytvorenej sieti (pozrite si 'Pripojte zariadenie s podporou Wi-Fi k novej vytvorenej sieti' na strane 15).
- 4 Otvorte zabudovanú webovú stránku vášho zariadenia pomocou internetového prehľadávača na zariadení s podporou Wi-Fi (pozrite si 'Otvorte zabudovanú webovú stránku zariadenia' na strane 17).
- 5 Zmeňte interné nastavenia Wi-Fi vášho zariadenia podľa nastavení, ktoré ste si zapísali na papier v kroku 1 (pozrite si 'Zmena interných nastavení Wi-Fi zariadenia' na strane 18).
- 6 V zariadení s podporou Wi-Fi obnovte existujúce domáce nastavenia siete (pozrite si 'V zariadení s podporou Wi-Fi obnovte existujúce domáce nastavenia siete' na strane 18).

Zapíšte si všetky nastavenia vášho domáceho smerovača Wi-Fi

Poznámka

- Podrobné pokyny vždy nájdete v návode na používanie domáceho smerovača Wi-Fi.

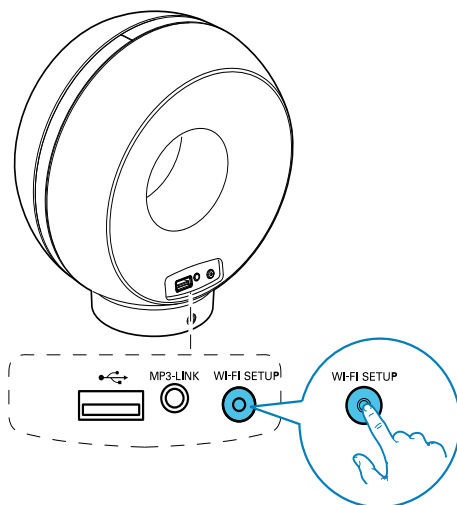
- 1 Pripojte zariadenie s podporou Wi-Fi k vašej existujúcej domácej sieti Wi-Fi.
- 2 Na zariadení s podporou Wi-Fi spustíte internetový prehľadávač (napríklad Apple Safari alebo Microsoft Internet Explorer).
- 3 Otvorte konfiguračnú stránku vášho domáceho smerovača Wi-Fi.

- 4 Nájdite kartu s nastaveniami Wi-Fi a zapíšte si na papier nasledujúce informácie:
 - Ⓐ Názov siete (SSID)
 - Ⓑ Režim zabezpečenia Wi-Fi (zvyčajne WEP, WPA alebo WPA2, pokiaľ sú povolené)
 - Ⓒ Heslo Wi-Fi (ak je povolené zabezpečenie Wi-Fi)
 - Ⓓ Režim DHCP (zapnutý alebo vypnutý)
 - Ⓔ Nastavenia statickej adresy IP (ak je vypnutý režim DHCP)

Prepnite zariadenie do režimu asistovaného nastavenia Wi-Fi

Poznámka

- Predtým, ako stlačíte akékoľvek tlačidlo na zariadení, skontrolujte, či sa zariadenie úspešne spustilo (pozrite si 'Zapnutie zariadenia' na strane 11).



- Stlačte a minimálne 5 sekúnd podržte tlačidlo **Wi-Fi SETUP** na zadnej strane zariadenia.
↳ Indikátor **Wi-Fi SETUP** začne striedavo blikať zelenou a žltou farbou.

- ↳ Zobrazí sa nová sieť Wi-Fi vytvorená zariadením s názvom siete (SSID) **Philips Fidelio AirPlay**.
- ↳ Úspešné vytvorenie tejto novej siete Wi-Fi môže trvať až 45 sekúnd.

Poznámka

- Keď dokončíte manuálne nastavenie Wi-Fi pre zariadenie, nová sieť Wi-Fi vytvorená zariadením zmizne.
- Ak sa vám nepodarí prejsť do režimu asistovaného nastavenia Wi-Fi, vypnite a zapnite zariadenie, a po úspešnom spustení to skúste znova.
- Uistite sa, že v blízkosti nie sú zároveň iné zariadenia Philips s podporou AirPlay v režime asistovaného nastavenia Wi-Fi. Viaceré siete Wi-Fi vytvorené takýmto spôsobom sa môžu navzájom rušiť.

Pripojte zariadenie s podporou Wi-Fi k novej vytvorenej sieti

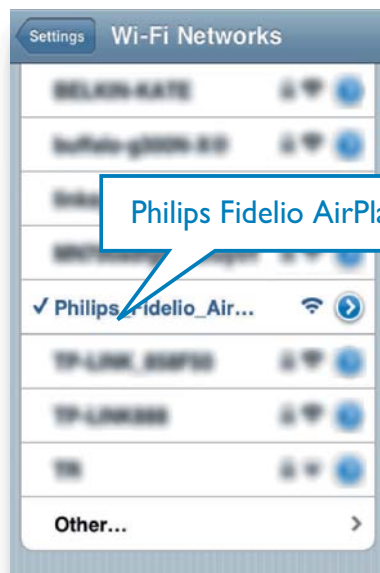
Nová sieť Wi-Fi vytvorená vašim zariadením umožňuje prístup len jedného zariadenia s podporou Wi-Fi. Aby nedochádzalo k rušeniu medzi akýmikoľvek inými zariadeniami Wi-Fi, odporúča sa dočasne vypnúť funkciu Wi-Fi na ostatných zariadeniach.


Možnosť 1: Použite zariadenie iPod Touch/ iPhone/iPad

- 1 Na zariadení iPod touch/iPhone/iPad vyberte položku **Settings** (Nastavenie)-> Wi-Fi.



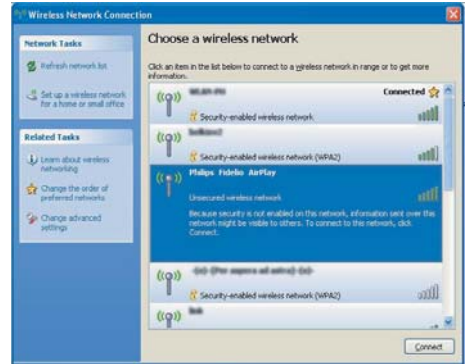
- 2 Zo zoznamu dostupných sietí vyberte možnosť **Philips Fidelio AirPlay**.



- 3 Počkajte, kým sa úspešne nevytvorí pripojenie Wi-Fi na vašom zariadení iPod Touch/iPhone/iPad.
- ↳ V ľavom hornom rohu zariadenia iPod Touch/iPhone/iPad sa zobrazí .

Tip

- Ak v zozname nie je **Philips Fidelio AirPlay**, skúste znova vyhľadať dostupné siete Wi-Fi.

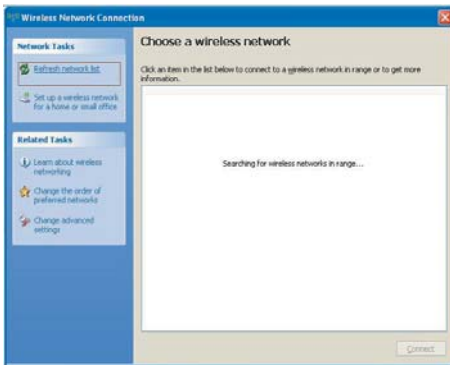


Použite počítač PC/Mac s podporou Wi-Fi

Poznámka

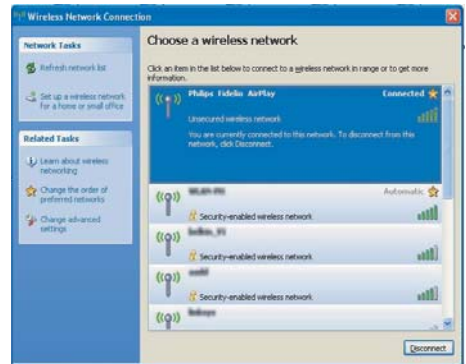
- Informácie o pripojení počítača PC/Mac k sieti Wi-Fi nájdete v návode na používanie počítača PC/Mac.
- Počas pripojenia k sieti Wi-Fi nepripájajte k počítaču žiadny sieťový kábel.

- 1 Otvorte nástroj na nastavenie Wi-Fi alebo ovládací panel na počítači PC/Mac.
- 2 Vyhľadajte dostupné siete Wi-Fi.



- 3 Zo zoznamu dostupných sietí vyberte možnosť **Philips Fidelio AirPlay**.

- 4 Počkajte, kým sa úspešne nevytvorí pripojenie Wi-Fi na počítači PC/Mac.



Tip

- Ak v zozname nie je **Philips Fidelio AirPlay**, skúste znova vyhľadať dostupné siete Wi-Fi.

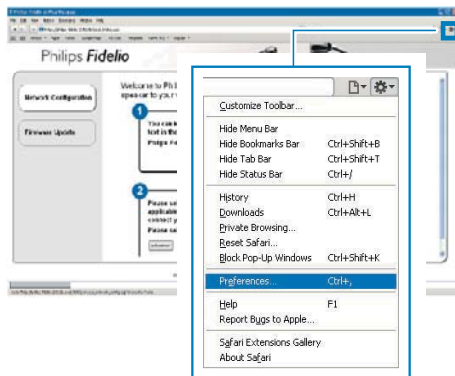
Otvorte zabudovanú webovú stránku zariadenia

- 1 Na vašom zariadení s podporou Wi-Fi spustíte prehľadávač Apple **Safari** alebo akýkoľvek iný internetový prehľadávač.
- 2 Do panela adresy v prehľadávači zadajte **192.168.1.1** a potvrdíte.
 - ↳ Zobrazí sa konfiguračná webová stránka zariadenia.

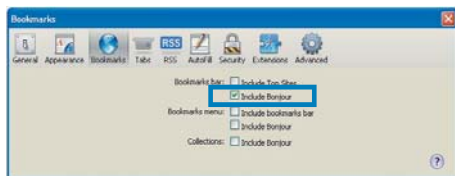


Ak na počítači PC/Mac s podporou Wi-Fi používate Safari, môžete tiež z rozbaľovacieho zoznamu služby Bonjour vybrať možnosť „Philips_Fidelio XXX“ a priamo tak zadať konfiguračnú webovú stránku zariadenia.

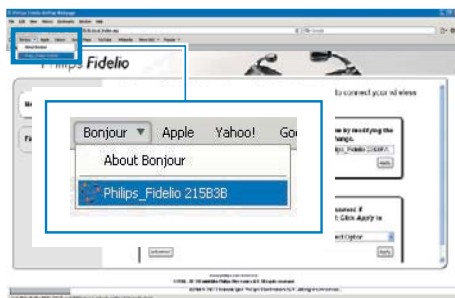
- 1 Kliknite na položku * -> **Preferencie**.
 - ↳ Zobrazí sa ponuka Záložky.



- 2 Začiarknite položku **Zahrnúť Bonjour** na paneli Záložky.



- 3 Z rozbaľovacieho zoznamu služby Bonjour zobrazenej na paneli záložiek vyberte možnosť „Philips_Fidelio XXX“.
↳ Zobrazí sa konfiguračná webová stránka zariadenia.



Zmena interných nastavení Wi-Fi zariadenia

Na konfiguračnej webovej stránke zariadenia môžete zmeniť interné nastavenia pripojenia zariadenia k vašej existujúcej domácej sieti Wi-Fi.

Poznámka

- Uistite sa, že sa nastavenia na konfiguračnej webovej stránke zhodujú s nastaveniami vašej domácej siete Wi-Fi, ktoré ste si zapísali na papier:



- Podľa pokynov na obrazovke zmeňte a potvrdte interné nastavenia Wi-Fi zariadenia DS3880W.
 - ↳ Po chvíli indikátor na zadnej strane zariadenia prestane blikať, ostane svietiť na zeleno a jednotka pípne.
 - ↳ Zariadenie je úspešne pripojené k vašej existujúcej domácej sieti Wi-Fi.

Poznámka

- Ak indikátor **NASTAVENIE WI-FI** na zariadení nesvieti nepretržite na zeleno, znamená to, že pripojenie Wi-Fi zlyhalo. Vypnite smerovač Wi-Fi aj zariadenie DS3880W a potom ich znova zapnite, aby ste skontrolovali, či zariadenie DS3880W možno pripojiť k vašej domácej sieti Wi-Fi. Ak problém pretrváva, zopakujte vyššie uvedené postupy.
- Keď dokončíte vyššie uvedené zmeny alebo vypnete a zapnete zariadenie, nová sieť Wi-Fi vytvorená zariadením zmizne.

Tip

- Ak chcete, môžete zmeniť názov zariadenia v položke **Advanced settings (Rozšírené nastavenia) -> AirPlay Device Name** (Názov zariadenia s protokolom AirPlay) na konfiguračnej webovej stránke zariadenia DS3880W. To je užitočné, keď máte v domácnosti viac zariadení Philips s podporou AirPlay a potrebujete ich od seba odlíšiť.
- Ak chcete zadať názov siete (SSID) manuálne (napríklad ak chcete svoje SSID skryť), môžete to urobiť v položke **Advanced settings (Rozšírené nastavenia) -> CONFIGURE MANUALLY (KONFIGUROVAŤ MANUÁLNE)** na konfiguračnej webovej stránke zariadenia DS3880W.

V zariadení s podporou Wi-Fi obnovte existujúce domáce nastavenia siete

Poznámka

- Skontrolujte, či sa nastavenia v krokoch 2 až 3 uvedených nižšie zhodujú s nastaveniami siete Wi-Fi, ktoré ste si zapísali na papier:

- 1 Na zariadení iPod Touch/iPhone/iPad vyberte položku **Settings (Nastavenia) -> Wi-Fi**.
 - Alebo otvorte zoznam dostupných sietí Wi-Fi na počítači PC/Mac.



- 3 V prípade potreby zadajte heslo siete.
- 4 Počkajte, kým sa úspešne nevytvorí pripojenie k vašej domácej sieti Wi-Fi.

- 2 Zo zoznamu dostupných bezdrôtových sietí vyberte názov siete (SSID).



5 Prehrávanie

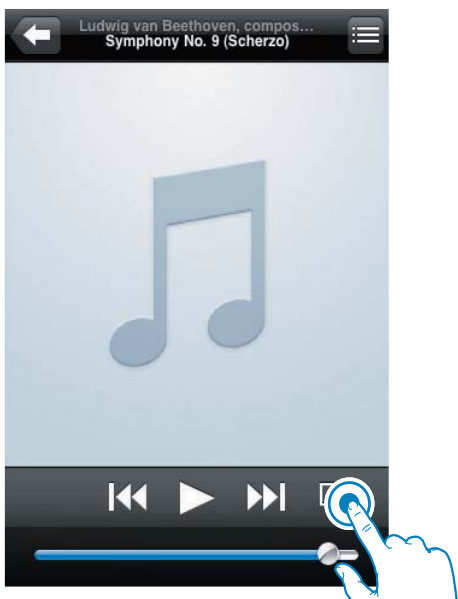
Prenos zvuku z hudobnej knižnice iTunes do zariadenia

Poznámka

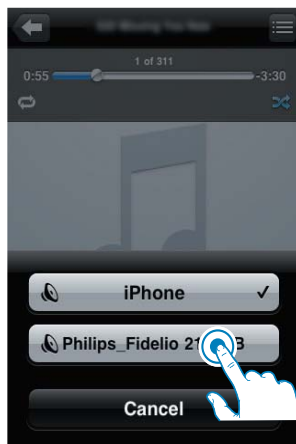
- Uistite sa, že je hostiteľské zariadenie iTunes pripojené k tej istej sieti Wi-Fi ako zariadenie. Zariadenie iTunes môže byť iPod Touch/iPhone/iPad s nainštalovaným systémom iOS 4.3 (alebo novším) alebo počítač PC/Mac s podporou Wi-Fi s nainštalovaným programom iTunes 10 (alebo novším).

Prenos zvuku zo zariadenia iPod Touch/iPhone/iPad

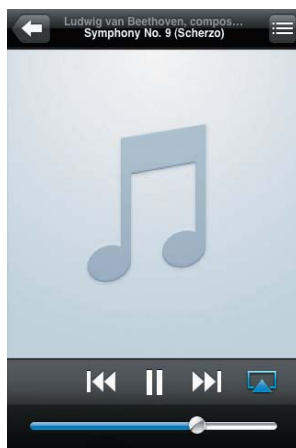
- 1 Na zariadení iPod Touch/iPhone/iPad spustíte aplikáciu **iPod**.
- 2 Ťuknite na ikonu AirPlay.



- 3 Zo zoznamu AirPlay vyberte možnosť **Philips_Fidelio XXXX** (alebo názov zadaný používateľom).



- 4 Vyberte mediálny súbor a spustíte jeho prehrávanie.
↳ Po chvíli budete zo zariadenia DS3880W počuť hudbu.

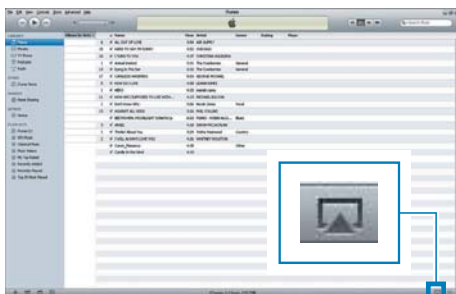


Poznámka

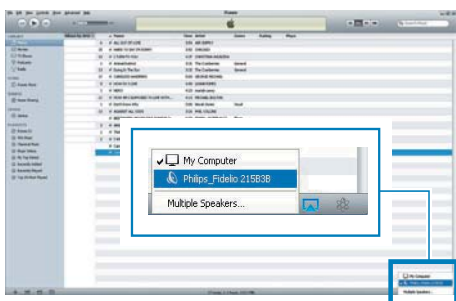
- Ak po dokončení nastavenia nepočujete hudbu, na svojom zariadení iPod Touch/iPhone/iPad vykonajte jednu z nasledujúcich operácií:
 - (1) Odpojte a znova pripojte zariadenie k tomu istému smerovaču Wi-Fi.
 - (2) Zatvorte všetky aplikácie spustené v pozadí.
 - (3) Vypnite a znova zapnite svoje zariadenie iPod Touch/iPhone/iPad.

Prenos zvuku z počítača PC/Mac

- 1 Na počítači PC/Mac spustíte program iTunes 10 (alebo novšiu verziu).
- 2 V okne kliknite na ikonu AirPlay.

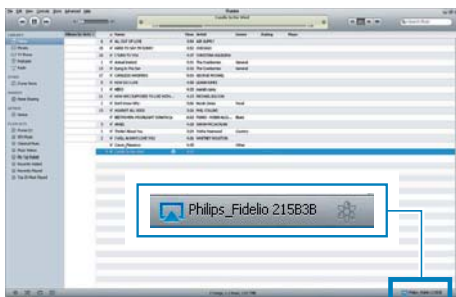


- 3 Zo zoznamu AirPlay vyberte možnosť **Philips_Fidelio_AirPlay XXXX** (alebo názov zadaný používateľom).





- 4 Vyberte mediálny súbor a spustíte jeho prehrávanie.

↳ Po chvíli budete zo zariadenia DS3880W počuť hudbu.



Tip

- Keď prenášate zvuk z hudobnej knižnice iTunes na počítači PC/Mac, môžete v kroku 3 zvoliť viac zariadení s podporou AirPlay (ak sú k dispozícii) a prenášať hudbu na všetky súčasne.
- Ak používate staršiu verziu programu iTunes, ikona AirPlay sa môže zobrazovať ako  namiesto .

Ovládanie prehrávania

Môžete vybrať rôzne voľby prehrávania buď z hostiteľského zariadenia iTunes alebo z vášho zariadenia.

Poznámka

- Uistite sa, že prenos zvuku z hudobnej knižnice iTunes do zariadenia úspešne funguje.
- Prehrávanie pozastavíte/obnovíte stlačením tlačidla **▶||**.
- Hlasitosť upravíte opakovaným stláčaním tlačidiel **+/-**.

Tip

- Ak bezdrôtovo prenášate hudbu z počítača PC/Mac a chcete ovládať prehrávanie hudby zo zariadenia DS3880W, nezabudnite začiarknuť možnosť **Allow iTunes audio control from remote speakers** (Povoliť ovládanie zvuku zo vzdialených reproduktorov prostredníctvom aplikácie iTunes) v položke **Edit (Upraviť) -> Preferences (Predvoľby) -> Devices (Zariadenia)** v aplikácii iTunes.

Používanie rozšírených nastavení zvuku

Ak vaše hostiteľské zariadenie iTunes je iPod Touch/iPhone/iPad:

Ak chcete získať rozšírené nastavenia zvuku a ďalšie funkcie, môžete pomocou zariadenia iPod Touch/iPhone/iPad prevziať aplikáciu **Philips Fidelio** z lokality Apple App Store. Je to bezplatná aplikácia od spoločnosti Philips.

Ak vaše hostiteľské zariadenie iTunes je počítač PC/Mac podporou Wi-Fi:

Ako rozšírené nastavenia zvuku môžete použiť ekvalizér dostupný priamo v programe iTunes (**View (Zobrazenie) -> Show Equalizer (Zobraziť ekvalizér)**).

Tip

- Podrobnosti nájdete v dokumentácii pomocníka k programu iTunes.

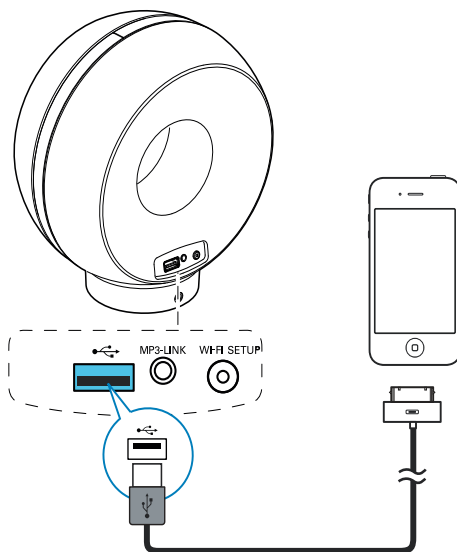
Prehrávanie a nabíjanie zariadenia iPod/iPhone/iPad cez zásuvku USB

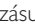
Poznámka

- Zásuvka USB je kompatibilná len so zariadením iPod/iPhone/iPad.
- Aby nedošlo k možnému poškodeniu vášho zariadenia, nikdy sa do zásuvky USB nepokúšajte pripájať iné zariadenia ako iPod/iPhone/iPad.

Zariadenie iPod/iPhone/iPad môžete prehrávať alebo nabíjať cez zásuvku USB pomocou kábla Apple USB (nie je súčasťou dodávky).

Keď zastavíte prenos zvuku cez AirPlay, po úspešnom pripojení USB sa jednotka automaticky prepne na zdroj USB.



- Pripojte kábel Apple USB (nie je súčasťou dodávky) k:
 - zásuvke **USB**  na zadnej strane zariadenia.
 - dokovaciemu konektoru na zariadení iPod/iPhone/iPad.

Tip

- Pomocou vstavanej batérie zariadenia môžete prehrávať obsah zariadenia iPod/iPhone/iPad aj na cestách.
- Vstavaná batéria neumožňuje nabíjanie zariadenia iPod/iPhone/iPad.

Kompatibilné zariadenia iPod/iPhone/iPad

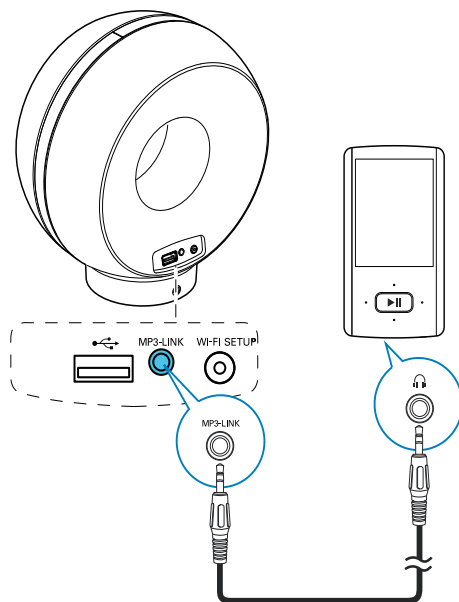
Zásuvka USB podporuje prehrávanie a nabíjanie pre nasledujúce modely zariadení iPod, iPhone a iPad.

- iPad 2
- iPad
- iPhone 4
- iPhone 3GS
- iPhone 3G
- iPhone
- iPod classic
- iPod 5G
- iPod 4G
- iPod nano (2., 3., 4., 5. a 6. generácia)
- iPod touch (1./2./3.a 4. generácia)

Prehrávanie z externého zariadenia

Prostredníctvom vášho zariadenia môžete prehrávať aj obsah externého zvukového prehrávača.

Keď nastavíte prenos zvuku cez AirPlay aj priame prehrávanie hudby cez rozhranie USB, zariadenie sa automaticky prepne na zdroj MP3 Link.



- Pripojte dodaný prepojovací kábel MP3 Link k:
 - zásuvke **MP3-LINK** na zadnej strane zariadenia.
 - konektoru slúchadiel externého zvukového prehrávača.

6 Aktualizácia firmvéru

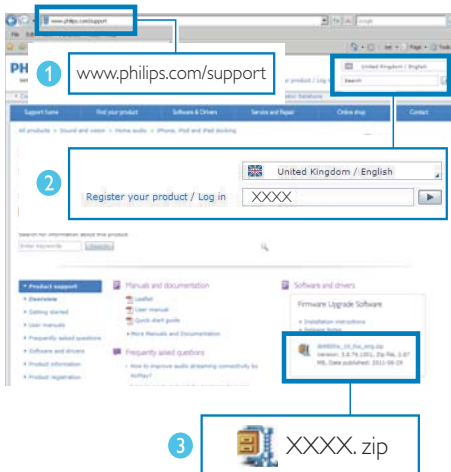
Na zlepšenie výkonu zariadenia vám môže spoločnosť Philips ponúknuť nový firmvér, ktorý vaše zariadenie aktualizuje.

Ak chcete mať informácie o najnovšom firmvéri, zaregistrujte si produkt na adrese www.philips.com/welcome.

Poznámka

- Firmvér môžete aktualizovať iba pomocou počítača typu PC/Mac.

Prevzatie súboru aktualizácie



- Na počítači typu PC/Mac prejdite na stránku www.philips.com/support.
- Zadajte číslo modelu a nájdete najnovší dostupný súbor aktualizácie firmvéru.
- Uložte súbor aktualizácie na pevný disk.

Aktualizácia z konfiguračnej stránky

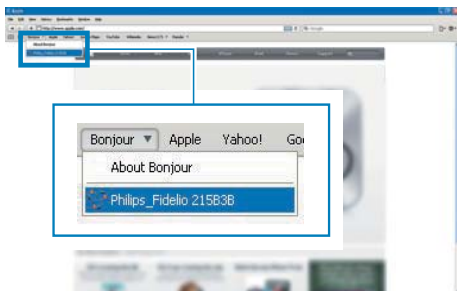
Varovanie

- Pri aktualizácii firmvéru vždy zapojte zariadenie do elektrickej siete. Počas aktualizácie firmvéru zariadenie nikdy nevyvíňajte.

Poznámka

- Ak chcete používať na počítači PC/Mac iný internetový prehľadávač ako Apple Safari, nezabudnite prejsť na konfiguračnú stránku smerovača Wi-Fi a zapísať si adresu IP zariadenia. Pozrite návod na používanie smerovača Wi-Fi, kde nájdete, ako zistiť adresy IP pripojených zariadení.

- Zapnite zariadenie (pozrite sa 'Príprava' na strane 11).
 - ↳ Spustenie jednotky trvá približne 35 sekúnd. Počas spúšťania indikátor **NASTAVENIE WI-FI** na zadnej strane jednotky rýchlo bliká na zeleno.
 - ↳ Po spustení začujete pípnutie a indikátor **NASTAVENIE WI-FI** začne nepretržite svietiť na zeleno. Zariadenie sa automaticky pripojí k poslednej nakonfigurovanej sieti Wi-Fi.
- Uistite sa, že sú zariadenie a počítač PC/Mac pripojené k tomu istému smerovaču Wi-Fi.
- Na počítači PC/Mac otvorte prehľadávač Apple **Safari** a z rozbaľovacieho zoznamu služby Bonjour vyberte možnosť „Philips_Fidelio XXXX“.
 - Prípadne otvorte ľubovoľný internetový prehľadávač na počítači PC/Mac a do panela adresy zadajte adresu IP zariadenia (k dispozícii na konfiguračnej stránke smerovača Wi-Fi).
 - ↳ Zobrazí sa konfiguračná webová stránka zariadenia.



- 4 Podľa pokynov na obrazovke dokončite aktualizáciu firmvéru.

Poznámka

- V prípade neúspešnej aktualizácie firmvéru môžete vyššie uvedený postup zopakovať.
- Ak po úspešnej aktualizácii firmvéru nastane nejaký problém s pripojením Wi-Fi, vynulujte zariadenie – stlačte a minimálne 5 sekúnd súčasne podržte obe tlačidlá **+** a **-** na zariadení. Potom znova nastavte sieť Wi-Fi pre vaše zariadenie.

7 Informácie o výrobku



Poznámka

- Informácie o výrobku sa môžu zmeniť bez predchádzajúceho upozornenia.

Technické údaje

Zosilňovač

Menovitý výstupný výkon 4 x 4 W RMS

Frekvenčná odpoveď 63 – 20 kHz

Odstup signálu od šumu > 75 dB

MP3 Link 650 mV RMS
20 kiloohmov

Reproduktory

Impedancia reproduktorov 8 ohmov

Budič reproduktora 40 mm s úplným rozsahom

Citlivosť 78 dB/m/W

Bezdrôtový

Bezdrôtový štandard 802.11b/g

Zabezpečenie bezdrôtovej siete WEP (64 alebo 128 bit), WPA/WPA2 (8 – 63 znakov)

Frekvenčný rozsah 2412 – 2462 MHz (CH1 – CH11) (pre /79, /37, /55, /97)
2412 – 2472 MHz (CH1 – CH13) (pre /12, /10, /05)

PBC (stlačenie Áno
jedného tlačidla)

Všeobecné informácie

Sieťové napájanie AC Vstup: 100 – 240 V ~,
50/60 Hz 1 A/1,2 A
Výstup: 12 V = 3,0 A

Prevádzková spotreba energie 35 W

Spotreba energie v pohotovostnom režime ≤ 0,5 W

Rozmery
- Hlavná jednotka (D x 198 x 100 x 215 mm
Š x V)

Hmotnosť
- S obalom 1,95 kg
- Hlavná jednotka 1,32 kg

8 Riešenie problémov



Varovanie

- Nikdy neodstráňujte kryt tohto zariadenia.

Aby ste zachovali záruku, nikdy sa sami nepokúšajte opravovať systém.

Ak sa pri používaní tohto zariadenia vyskytne nejaký problém, skôr než sa obrátite na servisné stredisko, vyskúšajte nasledujúce riešenia. Ak sa problém neodstráni, prejdite na webovú lokalitu spoločnosti Philips (www.philips.com/welcome). Ak sa rozhodnete obrátiť na spoločnosť Philips, okrem zariadenia si pripravte aj číslo modelu a sériové číslo.

Žiadne napájanie

- Uistite sa, že je sieťová zástrčka zariadenia správne pripojená.
- Uistite sa, že je sieťová zásuvka pod prúdom.
- Predtým, ako si vezmete zariadenie na cesty, sa uistite, že vstavaná batéria je plne nabitá.

Žiadny zvuk

- Nastavte hlasitosť.
- Skontrolujte pripojenie k sieti Wi-Fi. V prípade potreby znova nastavte sieť.

Zariadenie nereaguje

- Vynulujte zariadenie – stlačte a minimálne 5 sekúnd súčasne podržte obe tlačidlá **+** a **-** na zariadení. Potom znova nastavte sieť Wi-Fi pre zariadenie.
- Odpojte a znova pripojte sieťovú napájaciu zástrčku, potom zariadenie opäť zapnite.

Zlyhalo pripojenie k sieti Wi-Fi

- Skontrolujte, či má váš smerovač Wi-Fi certifikáciu Wi-Fi 802.11b/g. Toto zariadenie je kompatibilné len so smerovačmi s certifikáciou Wi-Fi 802.11b/g.

- Ak má váš smerovač Wi-Fi certifikáciu Wi-Fi 802.11n, musíte povoliť režim 802.11b/g. Zariadenie nepodporuje pripojenie k smerovačom s certifikáciou len 802.11n.
- Toto zariadenie nepodporuje metódu WPS-PIN.
- Ak váš smerovač Wi-Fi podporuje WPS, a metódu WPS-PBC, ale pripojenie zariadenia zlyhá, vyskúšajte metódu manuálneho nastavenia Wi-Fi (pozrite si 'Možnosť 2: Pripojenie k smerovaču bez ochrany WPS' na strane 13).
- Na smerovači Wi-Fi zapnite prenos SSID.
- Zariadenie neumiestňujte do blízkosti potenciálnych zdrojov rušenia, ktoré by mohli ovplyvniť signál Wi-Fi – napríklad od mikrovlnných rúr.
- Ak sa vám v počítači typu PC nepodarí nastaviť sieť Wi-Fi, skontrolujte, či daný počítač využíva sieť Wi-Fi. Na nastavenie siete AirPlay nie je možné používať pripojenie typu Ethernet.
- Uistite sa, že názov SSID domáceho smerovača pozostáva iba z alfanumerických znakov, bez medzier alebo zvláštnych znakov ako %/#/*.
- Ak sa rozhodnete zmeniť pomenovanie zariadenia s protokolom AirPlay „**Philips_Fidelio XXXX**“ v ponuke nastavenia, nepoužívajte špeciálne znaky ani symboly.
- Pri niektorých nových typoch smerovačov Wi-Fi sa môže názov siete (SSID) vytvoriť automaticky, keď na pripojenie použijete WPS. Vždy zmeňte predvolený názov siete (SSID) na jednoduchý názov, ktorý obsahuje len alfanumerické znaky, a kvôli zabezpečeniu siete zmeňte režim zabezpečenia Wi-Fi.

Prenos hudby cez protokol AirPlay sa občasne preruší

Vykonajte jeden alebo všetky z nasledujúcich krokov:

- Presuňte zariadenie bližšie k smerovaču Wi-Fi.
- Odstráňte všetky prekážky medzi zariadením a smerovačom Wi-Fi.

- Nepoužívajte kanály Wi-Fi, ktoré už používa iná sieť Wi-Fi v okolí.
- Skontrolujte, či je rýchlosť siete dostatočná (v prípade, že rovnaký smerovač využíva viacero zariadení, môže dôjsť k ovplyvneniu výkonu protokolu AirPlay). Vypnite ostatné zariadenia pripojené k domácejmu smerovaču.
- Povoľte možnosť Quality of Service (Kvalita služby) (QoS) (ak je dostupná v smerovači Wi-Fi).
- Vypnite ostatné smerovače Wi-Fi.
- Bezdrôtový prenos videa vo forme prúdu údajov alebo preberanie údajov z FTP môžu pretiažiť váš smerovač a spôsobiť výpadky počas prehrávania hudby cez AirPlay. Pokúste sa znížiť zaťaženie smerovača.

SLOVAK REPUBLIC

Prirodzené prístroje sa nesmie používať v mokrom a vlhkom prostredí! Chránajte pred striekajúcou a kvapkajúcou vodou!

Na hositeľskom zariadení iTunes nie je žiadna ikona AirPlay

- Uistite sa, že zariadenie už je pripojené k vašej domácej sieti Wi-Fi.
- Pred spustením softvéru iTunes skontrolujte, či ste v počítači PC povolili službu Bonjour. Příklad pre operačný systém Windows XP: túto službu spustíte kliknutím na položku **Štart->Ovládací panel** a dvojitým kliknutím na možnosť **Nástroje na správu-> Služby->Služba Bonjour**. Následne kliknite na možnosť **Štart** a potom tlačidlo **OK** v kontextovej ponuke.
- Ak sa problém neodstráni, skúste zariadenie vypnúť a znovu zapnúť.

Zlyhalo pripojenie počítača Mac/PC cez protokol AirPlay

- Dočasne vypnite bránu firewall a bezpečnostný softvér, aby ste zistili, či neblokujú porty, ktoré technológia AirPlay používa na prenos obsahu. Informácie o tom, ako odblokovať porty, ktoré používa technológia AirPlay, nájdete v dokumentácii pomocníka brány firewall a bezpečnostného softvéru.
- Ak počas prehrávania hudby zo zariadení iPod Touch/iPhone/iPad/Mac/PC cez AirPlay dôjde k prerušeniu alebo zastaveniu prehrávania, skúste reštartovať váš iPod Touch/iPhone/iPad, aplikáciu iTunes alebo zariadenie DS3880W.

