

# Rádi vám vždy pomůžeme

Zregistrujte svůj výrobek a získajte podporu na adrese  
[www.philips.com/welcome](http://www.philips.com/welcome)

Otázky?  
Kontaktujte  
společnost  
Philips

DS3205



## Příručka pro uživatele

# PHILIPS



# Obsah

---

<b>1</b>	<b>Důležité informace</b>	<b>2</b>
	Bezpečnost	2
<hr/>		
<b>2</b>	<b>Váš dokovací reproduktor</b>	<b>3</b>
	Úvod	3
	Obsah balení	3
	Celkový pohled na hlavní jednotku	3
<hr/>		
<b>3</b>	<b>Začínáme</b>	<b>4</b>
	Připojení napájení	4
	Zapnutí	5
<hr/>		
<b>4</b>	<b>Přehrávání</b>	<b>6</b>
	Přehrávání videa ze zařízení iPod nebo iPhone	6
	Přehrávání z externího zařízení	6
	Nastavení hlasitosti	7
<hr/>		
<b>5</b>	<b>Informace o výrobku</b>	<b>8</b>
	Specifikace	8
<hr/>		
<b>6</b>	<b>Řešení problémů</b>	<b>9</b>
<hr/>		
<b>7</b>	<b>Oznámení</b>	<b>10</b>

# 1 Důležité informace

## Bezpečnost

### Důležité bezpečnostní pokyny

- Respektujte všechna upozornění.
- Dodržujte všechny pokyny.
- Zařízení nepoužívejte poblíž vody.
- K čištění používejte pouze suchou tkaninu.
- Nezakrývejte ventilační otvory. Zařízení instalujte podle pokynů výrobce.
- Zařízení neinstalujte v blízkosti zdrojů tepla (radiátory, přímotopy, sporáky apod.) nebo jiných přístrojů (včetně zesilovačů) produkujících teplo.
- Napájecí kabel chraňte před pošlapáním nebo přiskřípnutím. Zvláštní pozornost je třeba věnovat zástrčkám, zásuvkám a místu, kde kabel opouští přístroj.
- Používejte pouze doplňky nebo příslušenství doporučené výrobcem.
- Během bouřky či v době, kdy se přístroj nebude delší dobu používat, odpojte napájecí kabel ze zásuvky.
- Veškeré opravy svěřte kvalifikovanému servisnímu technikovi. Přístroj by měl být přezkoušen kvalifikovanou osobou zejména v případech poškození napájecího kabelu nebo vidlice, v situacích, kdy do přístroje vnikla tekutina nebo nějaký předmět, přístroj byl vystaven dešti či vlhkosti, nepracuje normálně nebo utrpěl pád.
- **UPOZORNĚNÍ** týkající se používání baterie – dodržujte následující pokyny, abyste zabránili uniku elektrolytu z baterie, který může způsobit zranění, poškození majetku nebo poškození přístroje:
  - Všechny baterie nainstalujte správně podle značení + a – na přístroji.

- Nekombinujte různé baterie (staré a nové nebo uhlíkové a alkalické apod.).
- Baterie (sada akumulátorů nebo nainstalované baterie) by neměly být vystavovány nadměrnému teplu, jako např. slunečnímu svitu, ohni a podobně.
- Pokud nebudete přístroj delší dobu používat, baterie vyjměte.
- Přístroj nesmí být vystaven kapající nebo stříkající tekutině.
- Na přístroj nepokládejte žádné nebezpečné předměty (např. předměty naplněné tekutinou nebo hořící svíčky).
- Protože adaptér slouží k vypínání přístroje, zařízení k vypínání přístroje by mělo být připraveno k použití.
- Používejte pouze takové napájení, jaké je uvedeno v uživatelské příručce.



### Varování

- Neodstraňujte kryt přístroje.
- Nikdy nemažte žádnou část tohoto přístroje.
- Nepokládejte toto zařízení na jiné elektrické zařízení.
- Zařízení nevystavujte přímému slunci, otevřenému ohni nebo žáru.
- Ujistěte se, že máte vždy snadný přístup k napájecímu kabelu, zástrčce nebo adaptéru, abyste mohli zařízení odpojit od napájení.

## 2 Váš dokovací reproduktor

Gratulujeme k nákupu a vítáme Vás mezi uživateli výrobků společnosti Philips! Chcete-li využívat všech výhod podpory nabízené společností Philips, zaregistrujte svůj výrobek na stránkách [www.philips.com/welcome](http://www.philips.com/welcome).

### Úvod

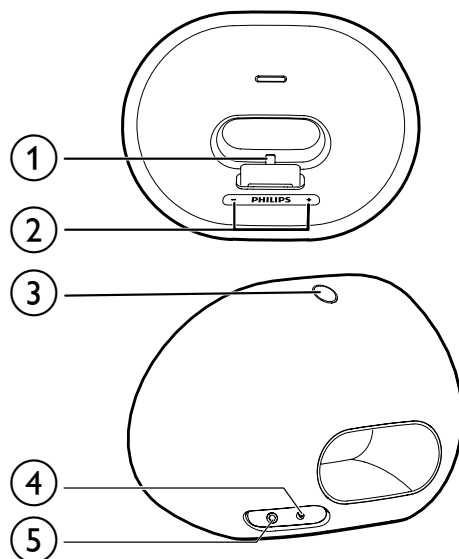
Tento dokovací reproduktor vám umožní vychutnat si zvuk ze zařízení iPod/iPhone a dalších audiozařízení.

### Obsah balení

Zkontrolujte a ověřte obsah balení:

- Hlavní jednotka
- 1 x síťový adaptér
- Krátká uživatelská příručka
- Upozornění týkající se bezpečnosti

### Celkový pohled na hlavní jednotku



- ① **Dok pro zařízení iPod/iPhone**
- ② **+ / -**
  - Nastavení hlasitosti.
- ③ **⏻**
  - Zapnutí nebo vypnutí jednotky.
  - Přepnutí jednotky do pohotovostního režimu.
- ④ **AUDIO IN**
  - Připojení externího audiozařízení.
- ⑤ **DC IN**
  - Připojení k elektrické síti.

# 3 Začínáme

Vždy dodržujte správné pořadí pokynů uvedených v této kapitole. Jestliže se obrátíte na společnost Philips, budete požádáni o číslo modelu a sériové číslo vašeho přístroje. Číslo modelu a sériové číslo se nacházejí na spodní straně vašeho zařízení. Napište si čísla sem:  
Číslo modelu \_\_\_\_\_  
Sériové číslo \_\_\_\_\_

## Připojení napájení

Tento dokovací reproduktor můžete napájet ze sítě nebo z baterií.

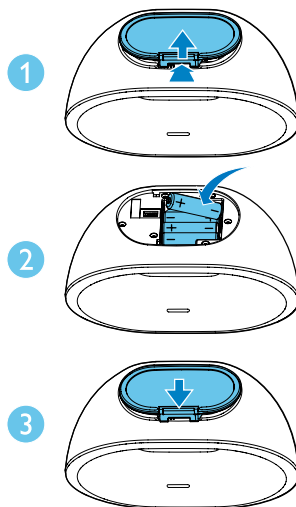
### Stav baterie

#### ! Výstraha

- Nebezpečí výbuchu! Baterie chraňte před horkem, slunečním zářením nebo ohněm. Baterie nikdy nevhazujte do ohně.
- Baterie obsahují chemikálie, proto by se měly likvidovat odpovídajícím způsobem.
- V případě nesprávně provedené výměny baterie hrozí nebezpečí výbuchu. Baterii vyměňte pouze za stejný nebo ekvivalentní typ.

- 1 Otevřete přihrádku na baterie.
- 2 Vložte 4 baterie AAA 1,5 V (nejsou součástí balení) se správnou polaritou (+/-) podle označení.

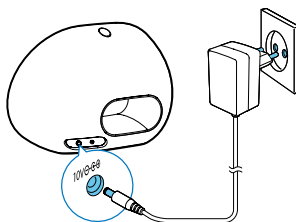
- 3 Zavřete přihrádku na baterie.



### Napájení střídavým proudem


#### ! Výstraha

- Hrozí nebezpečí poškození výrobku! Zkontrolujte, zda napětí v elektrické síti odpovídá napětí, které je uvedeno na zadní straně jednotky.
- Nebezpečí úrazu elektrickým proudem! Při odpojování napájecího adaptéru vytahujte vždy zástrčku ze zásuvky. Nikdy netahejte za kabel.
- Před připojením napájecího adaptéru zkontrolujte, zda je vše ostatní řádně zapojeno.

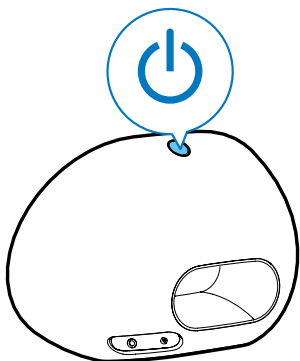


---

## Zapnutí

Stisknutím tlačítka  zapnete dokovací reproduktor:

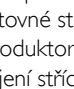
↳ Kontrolky LED + / – se rozsvítí.



---

## Přepnutí do pohotovostního režimu.

V následujících případech se dokovací reproduktor přepne do pohotovostního režimu:

- Opětovné stisknutí tlačítka .
- Reproduktor je nečinný 15 minut při napájení střídavým proudem.
- Zařízení iPod/iPhone nebo externí audio zařízení je odpojeno při napájení reproduktoru z baterií.

↳ Kontrolky LED + / – zhasnou.

## 4 Přehrávání

### Přehrávání videa ze zařízení iPod nebo iPhone

Tento dokovací reproduktor vám umožní vychutnat si hudbu ze zařízení iPod/iPhone.

### Kompatibilní zařízení iPod/iPhone

Dokovací reproduktor podporuje následující modely zařízení iPod/iPhone.

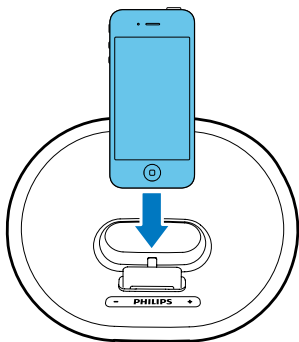
Vyrobena pro následující zařízení:

- iPhone 5
- iPod nano (7. generace)
- iPod touch (5. generace)

### Vkládání zařízení iPod nebo iPhone

Zasuňte zařízení iPod/iPhone do doku.

- ↳ Dokovací systém se automaticky přepne do zdroje doku.



**Chcete-li vyjmout přehrávač iPod/iPhone:**

- Vytáhněte zařízení iPod/iPhone z doku.

### Poslech zvuku ze zařízení iPod/iPhone

#### Poznámka

- Zkontrolujte, zda je zařízení iPod/iPhone vloženo správně.

Spuštěním přehrajte hudbu ze zařízení iPod/iPhone.

- ↳ Hudba je automaticky streamována z dokovacího reproduktoru.

### Nabíjení zařízení iPod/iPhone

Po připojení k napájení se vložené zařízení iPod/iPhone začne automaticky nabíjet.

#### Poznámka

- Zařízení iPod/iPhone nemůžete nabíjet, pokud je dokovací reproduktor napájen bateriemi.

### Přehrávání z externího zařízení

S tímto dokovacím reproduktorem si můžete užívat hudbu i z externího zařízení, jako je přehrávač MP3.

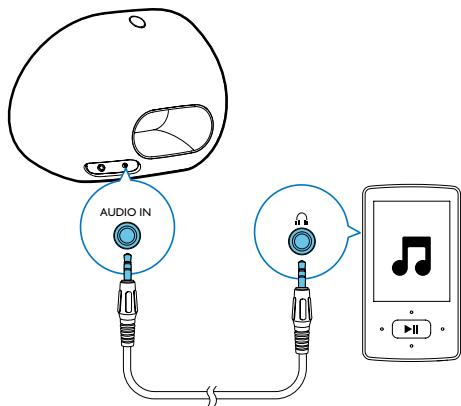
#### Poznámka

- Zkontrolujte, zda není v reproduktoru vloženo zařízení iPod/iPhone.

- 1 Pokud není vloženo zařízení iPod/iPhone do doku, připojte kabel MP3 Link (3,5 mm, není součástí balení) ke:
    - konektoru **AUDIO IN** v zadní části dokovacího reproduktoru.
    - konektoru pro připojení sluchátek na externím zařízení.
- ↳ Dokovací reproduktor se automaticky přepne do režimu MP3 Link.



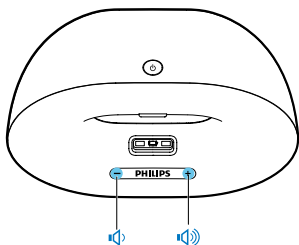
- 2 Přehrajte na zařízení hudbu (viz uživatelská příručka zařízení).



---

## Nastavení hlasitosti

Opakovaným stisknutím tlačítka +/- během přehrávání zvýšíte nebo snížíte hlasitost.



# 5 Informace o výrobku



## Poznámka

- Informace o výrobku jsou předmětem změn bez předchozího upozornění.

## Specifikace

### Zesilovač

Jmenovitý výstupní výkon	RMS 2 x 5 W
Odstup signál/šum	85 dB

### Obecné informace

Přepínací adaptér AC/DC	Model: OH-1018A1002000U-VDE (Philips) Vstup: 100–240 V~, 50/60 Hz, 650 mA Výstupní napětí: 10 V = 2 A
-------------------------	--

Baterie	4 x baterie AA
---------	----------------

Spotřeba elektrické energie při provozu	18 W
---	------

Rozměry: Hlavní jednotka (Š x V x H)	224 x 162 x 120 mm
--------------------------------------	--------------------

Hmotnost: Hlavní jednotka	1,1 kg
---------------------------	--------

# 6 Řešení problémů



## Varování

- Neodstraňujte kryt systému.

Pokud chcete zachovat platnost záruky, neopravujte systém sami. Jestliže dojde k problémům s tímto zařízením, zkontrolujte před kontaktováním servisu následující možnosti. Pokud problém není vyřešen, přejděte na webovou stránku společnosti Philips ([www.philips.com/support](http://www.philips.com/support)). V případě kontaktování společnosti Philips mějte zařízení po ruce a připravte si číslo modelu a sériové číslo.

### Nefunguje napájení

- Ujistěte se, že je napájecí kabel řádně připojen.
- Zkontrolujte, zda je v zásuvce proud.

### Žádný nebo špatný zvuk

- Upravte hlasitost dokovacího reproduktoru.
- Upravte hlasitost zařízení iPod/iPhone nebo externího audio zařízení.

### Jednotka nereaguje

- Odpojte a znovu zapojte zástrčku a dokovací reproduktor opět zapněte.

# 7 Oznámení

Veškeré změny nebo úpravy tohoto zařízení, které nebyly výslovně schváleny společností WOOX Innovations, mohou mít za následek ztrátu autorizace k používání tohoto zařízení.



Tento výrobek odpovídá požadavkům Evropské unie na vysokofrekvenční odrušení.



Výrobek je navržen a vyroben z vysoce kvalitního materiálu a součástí, které lze recyklovat a znovu používat.



Pokud je výrobek označen tímto symbolem přeškrtnutého kontejneru, znamená to, že podléhá směrnici EU 2002/96/ES.

Zjistěte si informace o místním systému sběru tříděného odpadu elektrických a elektronických výrobků.

Postupujte podle místních nařízení a nelikvidujte staré výrobky spolu s běžným komunálním odpadem. Správnou likvidací starého výrobku pomůžete předejít možným negativním dopadům na životní prostředí a zdraví lidí.



Výrobek obsahuje baterie podléhající směrnici EU 2006/66/ES, které nelze odkládat do běžného komunálního odpadu. Informujte se o místních pravidlech sběru tříděného odpadu baterií, protože správnou likvidací starého výrobku pomůžete předejít možným negativním dopadům na životní prostředí a zdraví lidí.

## Informace o ochraně životního prostředí

Veškerý zbytečný obalový materiál byl vynechán. Snažili jsme se, aby bylo možné obalový materiál snadno rozdělit na tři materiály: lepenku (krabice), polystyrén (ochranné balení) a polyetylen (sáčky, ochranné fólie z lehčeného plastu).

Systém se skládá z materiálů, které je možné v případě demontáže odbornou firmou recyklovat a opětovně použít. Při likvidaci obalových materiálů, vybitých baterií a starého zařízení se řiďte místními předpisy.



Be responsible  
Respect copyrights

Vytváření neoprávněných kopií materiálů, jejichž kopírování není povoleno, včetně počítačových programů, souborů, pořadů a zvukových nahrávek, může být porušením autorských práv a představovat trestný čin. Toto zařízení by se k těmto účelům nemělo používat.

Made for



iPod



iPhone

Slogany „Made for iPod“ a „Made for iPhone“ znamenají, že elektronický doplněk byl navržen specificky pro připojení k zařízení iPod nebo iPhone a byl vývojářem certifikován jako splňující výkonové standardy společnosti Apple. Společnost Apple není odpovědná za činnost tohoto zařízení nebo za jeho soulad s bezpečnostními a regulačními standardy. Uvědomte si, že používání tohoto příslušenství se zařízením iPod nebo iPhone může ovlivnit výkon bezdrátového přenosu.

iPod a iPhone jsou obchodní známky společnosti Apple Inc., registrovaná v U.S.A. a v dalších zemích.



Poznámka

- Štítek s typovými údaji je umístěn na spodní straně přístroje.



Specifications are subject to change without notice  
2013 © WOOX Innovations Limited. All rights reserved.  
This product was brought to the market by WOOX  
Innovations Limited or one of its affiliates, further referred  
to in this document as WOOX Innovations, and is the  
manufacturer of the product. WOOX Innovations is the  
warrantor in relation to the product with which this booklet  
was packaged. Philips and the Philips Shield Emblem are  
registered trademarks of Koninklijke Philips N.V.

