

PHILIPS

Fidelio

Soundbar speaker

wireless detachable
speakers and subwooferwireless music streaming
with Bluetooth

User manual

Příručka pro uživatele

Brugervejledning

Benutzerhandbuch

Manual del usuario

Käyttöopas

Mode d'emploi

Felhasználói kézikönyv

Manuale utente

Gebruiksaanwijzing

Brukerhåndbok

Instrukcja obsługi

Manual do utilizador

Användarhandbok

Kullanım kılavuzu

Руководство пользователя

Посібник користувача

Қолданушының нұсқасы

Always there to help you

Register your product and get support at
www.philips.com/support

Question?
Contact
Philips

Мазмұндар кестесі

1 Маңызды ақпарат	2
Қауіпсіздік	2
Өнім күтімі	3
Қоршаған ортаны күту	3
Сәйкестік	3
Анықтама және қолдау	3
2 Сіздің SoundBar жүйеңіз	4
Негізгі бөлік	4
Қашықтан басқару пульті	4
Сымсыз портативті динамиктер	5
Сымсыз сабуфер	6
Қосқыштар	6
3 Қосылу және параметрлерді орнату	7
Портативті динамиктерді зарядтау	7
Сабуфермен/динамиктермен жұптастыру	7
Динамиктерді орналастыру	8
Теледидарға жалғау	8
Сандық құрылғыларды HDMI арқылы жалғау	9
Дыбысты теледидардан және басқа құрылғылардан қосу	9
4 Кеңістіктік калибрлеу	10
1-қадам: тыңдау ауданын калибрлеу	10
2-қадам: көлемді динамик орнын калибрлеу	10
5 SoundBar жүйесін пайдалану	11
Дыбыс деңгейін реттеу	11
Дыбысты таңдау	11
MP3 ойнатқышы	12
Музыканы Bluetooth арқылы ойнату	12
NFC арқылы Bluetooth қосу	13
Автоматты күту режимі	14
Дисплей жарықтығын орнату	14
Зауыттық параметрлерді қолдану	14
6 Бағдарламалық құралды жаңарту	14
Бағдарламалық жасақтама нұсқасын тексеру	14
Бағдарламалық құралды USB арқылы жаңарту	14
7 SoundBar жүйесін қабырғаға орнату	15
Қабырғаға орнату	15
8 Өнім сипаттамалары	15
9 Ақаулықтарды жою	16

1 Маңызды ақпарат

Өнімді қолданар алдында барлық нұсқауларды оқып, түсініп алған жөн. Егер нұсқауларды сақтамаудан зақым келсе, кепілдік қолданылмайды.

Қауіпсіздік

Электр тогының соғу немесе өрт шығу қаупі бар!

- Қандай да қосылымдарды жасау немесе өзгерту алдында барлық құрылғылар розеткадан ажыратылғанын тексеріңіз.
- Өнімге немесе оның қосалқы құралдарына жаңбыр немесе су тимеуі керек. Өнімнің жанына ваза сияқты сұйықтық құйылған ыдыстарды қоймаңыз. Өнімге сұйықтықтар төгіліп кетсе, оны дереу розеткадан ажыратыңыз. Өнімді пайдаланбастан бұрын оны тексеріп алу үшін тұтынушыларға қызмет көрсету орталығына хабарласыңыз.
- Өнімді және қосалқы құралдарды оттың немесе басқа қызу көздерінің жанына, соның ішінде тікелей күн сәулесіне қоймаңыз.
- Өнімнің желдеткіш тесіктеріне немесе басқа саңылауларына ештеңе салмаңыз.
- Желі істікшесі немесе құралды жалғаушы ажырату құрылғысы ретінде қолданылғанда ажырату құрылғысы жұмыс істеуге дайын күйінде қалады.
- Батареялар (батарея топтамасы немесе орнатылған батареялар) күн сәулесі, от немесе соған ұқсас шамадан тыс қызу әсеріне ұшырамауы тиіс.
- Найзағайлы бораннан бұрын өнімді розеткадан ажыратып қойыңыз.
- Электр шнурын ажыратқанда, ешқашан кабелінен емес, әрдайым ашасынан тартып суырыңыз.

Қысқа жүйе немесе өрт қаупі!

- Идентификаторды және жабдық рейтингтерін өнімнің артындағы немесе төменгі жағындағы түр тақтасында көріңіз.
- Өнімді розеткаға қоспай тұрып, электр кернеуі өнімнің артында жазылған мәнге сәйкес келетінін тексеріңіз. Егер кернеу басқа болса, өнімді розеткаға қосушы болмаңыз.

Жарақаттану немесе өнімге зақым келу қаупі бар!

- Қабырғаға ілінетін өнімдерді тек жинақпен берілген қабырға кронштейнімен іліңіз. Қабырға кронштейнін өнім мен қабырға кронштейнінің салмағын ұстап тұра алатын қабырғаға орнатыңыз. Gibson Innovations

компаниясы апатты, жарақатты немесе зақымды тудыратын қабырғаға дұрыс орнатпау үшін ешқандай жауапкершілікті алмайды.

- Өнімді немесе басқа заттарды қуат сымдарының немесе электр жабдықтарының үстіне қоймаңыз.
- Өнім 5 °C градустан төмен температурада тасымалданған болса, оны қаптамасынан шығарыңыз да, розеткаға жалғамай тұрып, бөлме температурасына дейін жылынуын күтіңіз.
- Осы өнімнің бөлшектері әйнектен жасалуы мүмкін. Жарақат алмас үшін және зақымданбас үшін абайлап ұстаныңыз.

Қатты қызып кету қаупі бар!

- Бұл өнімді тар жерде орнатуға болмайды. Желдетілуі үшін өнімнің айналасында міндетті түрде кемінде он сантиметр орын қалдырыңыз. Өнімдегі желдеткіш тесіктердің перделер немесе басқа заттармен жабылып қалмауын қадағалаңыз.

Ластану қаупі!

- Батареяларды араластырып пайдаланбаңыз (ескі және жаңа немесе көміртек және сілті, т.б.).
- Батареяны қайта қате салса, жарылыс қаупі туындайды. Дәл сондай немесе соған тең түрімен ауыстырыңыз.
- Батареялардың заряды таусылған немесе қашықтан басқару құралы ұзақ уақыт пайдаланылмайтын болса, батареяларды шығарыңыз.
- Ішінде химиялық заттар бар болғандықтан, батареяларды дұрыс тастау керек.

Батареяларды жұтып қою қаупі бар!

- Өнімде/қашықтан басқару құрылғысында жұтуға болатын тиынға/түймеге ұқсас батарея болуы мүмкін. Барлық жағдайда батареяны балалардан аулақ ұстаныңыз! Жұтылған жағдайда батарея ауыр жарақатқа немесе өлімге себеп болуы мүмкін. Жұтылғаннан кейін екі сағат ішінде ішкі мүшелердің күйіп қалу қаупі бар.
- Батареяны жұтып қойды немесе денесінің басқа жеріне кіріп кетті деп күдіктенсеңіз, дереу дәрігерге қаралыңыз.
- Батареяны ауыстыру кезінде, барлық жаңа және ескі батареяларды балалардың қолы жетпейтін жерде ұстаныңыз. Батареяны ауыстырғаннан кейін, батарея бөлімінің жақсылап жабылғанын тексеріңіз.

- Егер батарея бөлімін жақсылап жабу мүмкін болмаса, өнімді қолданбаңыз. Балалардың қолы жетпейтін жерге қойып, өндірушіге хабарласыңыз.



Бұл қос изоляциясы бар және қорғағыш жерге қосу қамтамасыз етілмеген II СЫНЫПТЫ жабдық.



Өнім күтімі

Өнімді тек ұсақ талшықты шүберектермен тазалаңыз.

Қоршаған ортаны күту

Ескірген бұйымдарды және батареяны жою



Бұл өнім қайта өңдеп, қайта пайдалануға болатын жоғары сапалы материалдар мен бөлшектерден жасалған.



Өнімдегі бұл таңба өнімнің 2012/19/EU еуропалық директивасы арқылы қамтылатынын білдіреді.



Өнімдегі бұл таңба өнімде 2013/56/EU еуропалық директивасына сай келетін, қалыпты тұрмыстық қоқыспен бірге тастауға болмайтын батареялар бар екенін білдіреді. Кәсіпқой зарядталмалы батареяны алуы үшін өнімді ресми жинау орнына немесе Philips сервистік орталығына апару ұсынылады.

Электр және электрондық өнімдер мен зарядталмалы батареяларға арналған жергілікті жеке жинау жүйесімен танысыңыз. Жергілікті ережелерді орынданңыз және өнім мен батареяларды ешқашан қалыпты тұрмыстық қоқыспен бірге тастамаңыз. Ескі өнімдер мен

батареяларды қоқысқа дұрыс тастау қоршаған ортаға және адам денсаулығына зиянды әсерлер тигізбеуге көмектеседі.

Сәйкестік

Бұл өнім Еуропа қоғамдастығының радио кедергілеріне қойылатын талаптарына сай. Осы құжат арқылы Gibson Innovations компаниясы бұл өнімнің 2014/53/EU директивасының негізгі талаптары мен басқа да тиісті ережелеріне сәйкес келетінін мәлімдейді. Сәйкестік туралы декларацияны www.p4c.philips.com сайтынан табуға болады.

Анықтама және қолдау

Кеңейтілген онлайн қолдауын алу үшін келесі www.philips.com/support торабына кіріңіз:

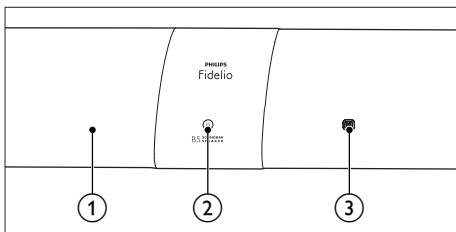
- пайдаланушы нұсқаулығы мен жылдам бастау нұсқаулығын жүктеп алу;
 - бейне материалдарды қарау (тек кейбір үлгілер үшін қол жетімді);
 - жиі қойылатын сұрақтарға (ЖҚС) жауаптарды табу;
 - электрондық пошта арқылы бізге сұрақ жіберу;
 - қолдау көрсетуші өкілдермен сөйлесу.
- Тілді таңдап, өніміңіздің үлгі нөмірін енгізу үшін веб-сайттағы нұсқауларды орынданңыз. Сонымен қатар, еліңіздегі тұтынушыларға техникалық қызмет көрсету орталығына хабарласуыңызға да болады. Хабарласу алдында, өнімнің моделі мен сериялық нөмірін жазып алыңыз. Бұл ақпаратты өнімнің артқы немесе астыңғы жағынан таба аласыз.

2 Сіздің SoundBar жүйеңіз

Сатып алғаныңыз құтты болсын және Philips компаниясына қош келдіңіз! Philips ұсынатын қолдауды толық пайдалану үшін SoundBar жүйесін www.philips.com/welcome торабында тіркеңіз.

Негізгі бөлік

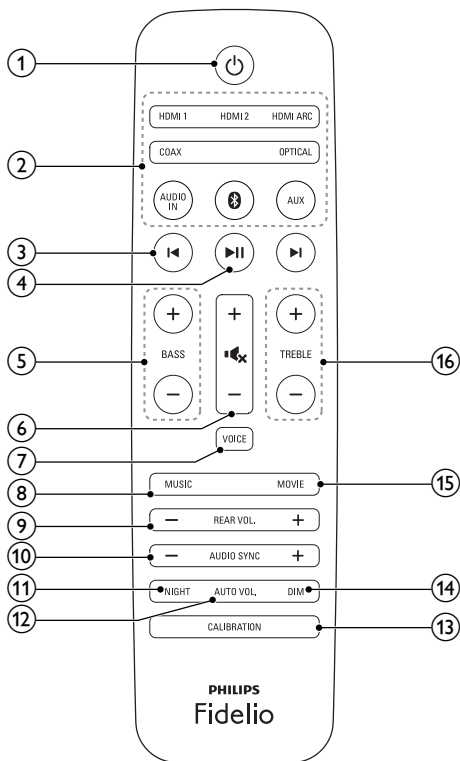
Бұл бөлімде негізгі құрылғыға шолу жасалады.



- 1 **Дисплейлі панель**
- 2 **⏻ (Күту режимі қосылды/Күту режимінің көрсеткіші)**
SoundBar жүйесі күту режимінде болғанда күту режимінің көрсеткіші қызыл болады.
- 3 **NFC тегі**
Bluetooth қосылымы үшін тегтері NFC-қосылған құрылғыны түртңіз.

Қашықтан басқару пульті

Бұл бөлімде қашықтан басқару құралына шолу жасалады.



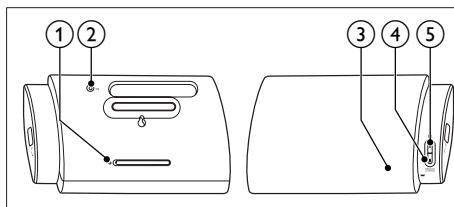
- 1 **⏻**
SoundBar жүйесін қосу немесе күту режиміне ауыстыру.
- 2 **Негізді ашу түймелері**
 - **HDMI ARC**: көзді HDMI ARC қосылымына ауыстыру.
 - **HDMI 1**: көзді HDMI IN 1 қосылымына ауыстыру.
 - **HDMI 2**: көзді HDMI IN 2 қосылымына ауыстыру.
 - **COAX**: Дыбыс көзін коаксиалды қосылымға ауыстыру.
 - **OPTICAL**: Дыбыс көзін оптикалық қосылымға ауыстыру.
 - **AUDIO IN**: дыбыс көзін MP3 қосылымына (3,5 мм ұя) ауыстыру.

- **0** : негізгі құрылғыдағы Bluetooth функциясына арналған; Bluetooth режиміне ауыстырыңыз.
 - **AUX**: дыбыс көзін AUX қосылымына ауыстыру.
- ③ **◀ / ▶**
Негізгі құрылғыдағы Bluetooth функциясына арналған: алдыңғы немесе келесі трекке өткізіп жіберіңіз.
- ④ **▶▶**
Негізгі құрылғыдағы Bluetooth функциясына арналған: ойнату, уақытша тоқтату немесе жалғастыру.
- ⑤ **BASS +/-**
Негізгі құрылғыдағы басс деңгейін көтеру немесе төмендету.
- ⑥ **Дауыс реттеуші**
- **+/-**: Дыбыс деңгейін жоғарылату немесе төмендету.
 - **↔**: Дыбысты өшіру немесе қалпына келтіру.
- ⑦ **VOICE**
- Дауыс анықтығы дыбыс режимін таңдау үшін басыңыз.
 - **CLOSE TO ME** (маған жақын) дыбыс режимін қосу немесе өшіру үшін басып тұрыңыз.
- ⑧ **MUSIC**
Стерео дыбыс режимін таңдау.
- ⑨ **REAR VOL. +/-**
Сол және оң жақ портативті динамиктердің дыбысын жоғарылату немесе төмендету үшін басыңыз (сол және оң жақ портативті динамиктер негізі құрылғыға сымсыз қосылған кезде ғана қолданбалы (немесе **SURROUND ON DEMAND** режимі қосылады)).
- ⑩ **AUDIO SYNC +/-**
Дыбыс кідірісін көбейту немесе азайту.
- ⑪ **NIGHT**
Түн режимін қосу немесе өшіру.
- ⑫ **AUTO VOL.**
Автоматты дыбыс деңгейін қосу немесе өшіру.
- ⑬ **CALIBRATION**
- Тыңдау ауданын калибрлеуді қосу үшін басып тұрыңыз.
 - Сол және оң жақ портативті динамиктердің орнын калибрлеуді бастау үшін үш рет басыңыз.

- ⑭ **DIM**
SoundBar дисплей панелінің жарықтығын орнату.
- ⑮ **MOVIE**
Көлемді дыбыс режимін таңдау.
- ⑯ **TREBLE +/-**
Негізгі құрылғыдағы жоғарғы жиілік деңгейін көтеру немесе төмендету.

Сымсыз портативті динамиктер

SoundBar жүйесі екі сымсыз портативті динамикпен (сол және оң) келеді.



* Жоғарыдағы сурет сол жақ портативті динамиктің шолуға арналған.

- ① **Қайта орнату түймесі**
Портативті динамиктің әдепкі параметрлерін қалпына келтіру үшін істікпен басыңыз.
- ② **ON**
- Күту режиміне автоматты түрде өтсе, портативті динамикті қосу үшін басыңыз.
 - Портативті динамикті күту режиміне ауыстыру үшін басып тұрыңыз.
- ③ **Динамик жарық диоды**
- Егер портативті динамик негізгі құрылғыға сымсыз қосылмаса, **қызыл немесе сарғыш-қызғылт болып жыпылықтайды**.
 - Портативті динамик негізгі құрылғыға сымсыз қосылса немесе батарея сыйымдылығы толық не 30 % шамасынан төмен болса, **ақ болып жанады**.
 - Батарея сыйымдылығы 30 % шамасынан төмен болса, **қызыл болып жанады**.
 - Батарея сыйымдылығы 10 % шамасынан төмен болса, **қызыл болып жыпылықтайды**.
 - Портативті динамикті зарядтау кезінде **қызғылт болып жанады** (тек негізгі құрылғыға бекітілген портативті динамиктерге арналған).

- ④ **SURROUND ON DEMAND түймесі/ЖД**
- Портативті динамикті **SURROUND ON DEMAND** режиміне ауыстыру үшін басыңыз.
 - Портативті динамик **SURROUND ON DEMAND** режиміне ауысқан кезде, ЖД жанады..

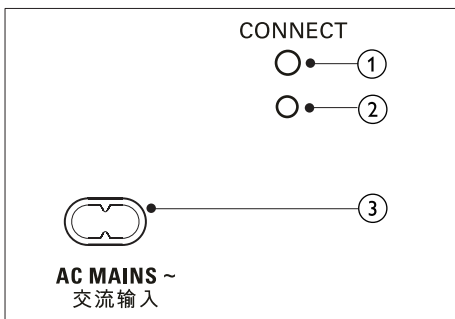
- ⑤ **🔊 түймесі/ЖД**
- Портативті динамикті Bluetooth режиміне ауыстыру үшін басыңыз.
 - Портативті динамикті Bluetooth режиміне ауыстырған кезде, ЖД жыпылықтап, ешбір Bluetooth құрылғысы қосылмайды.
 - Портативті динамикті Bluetooth режиміне ауыстырған кезде, ЖД жанып, Bluetooth құрылғылары қосылады.

Ескертпе

- Егер портативті динамиктері **🔊** түймесі басылса, портативті динамик негізгі құрылғыны ажыратады (немесе **SURROUND ON DEMAND** режимі өшеді).

Сымсыз сабуфер

SoundBar жүйесі сымсыз сабуфермен келеді.

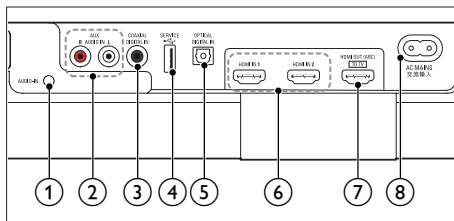


- ① **CONNECT (жалғау)**
Сабуфердің жұптау режиміне өту үшін басыңыз.
- ② **Сабуфер көрсеткіші**
- Қуат қосылған кезде, көрсеткіш жанады.
 - Сабуфер мен негізгі құрылғы арасында сымсыз жұптау кезінде көрсеткіш ақ болып жылдам жыпылықтайды.
 - Жұптау сәтті аяқталғанда, көрсеткіш ақ болып жанады.
 - Жұптау сәтсіз болғанда, көрсеткіш ақ болып жай жыпылықтайды.

- ③ **AC MAINS~**
Қуат көзіне жалғау.

Қосқыштар

Бұл бөлімде SoundBar жүйесінде қол жетімді қосқыштарға шолу жасалады.



- ① **AUDIO-IN**
Мысалы, MP3 ойнатқыштан (3,5 мм ұя) дыбыс кірісі.
- ② **AUX-AUDIO IN L/R**
Теледидардағы немесе аналогтық құрылғыдағы аналогтық дыбыс шығу ұясына жалғау.
- ③ **DIGITAL IN-COAXIAL**
Теледидардағы немесе сандық құрылғыдағы коаксиальді дыбыс шығу ұясына жалғау.
- ④ **🔌 (SERVICE)**
Осы өнімнің бағдарламалық құралын жаңарту үшін USB флэш дискісін қосыңыз (мультимедиа ойнату үшін емес).
- ⑤ **DIGITAL IN-OPTICAL**
Теледидардағы немесе сандық құрылғыдағы оптикалық дыбыс шығу ұясына жалғау.
- ⑥ **HDMI IN1 / HDMI IN2**
Сандық құрылғыдағы HDMI шығыс ұясына жалғау.
- ⑦ **TO TV-HDMI OUT (ARC)**
Теледидардағы HDMI (ARC) кірісіне жалғау.
- ⑧ **AC MAINS~**
Қуат көзіне жалғау.

3 Қосылу және параметрлерді орнату

Бұл бөлім SoundBar жүйесін теледидарға және басқа құрылғыларға қосуға, одан кейін параметрлерін орнатуға көмектеседі. SoundBar жүйесі мен қосалқы құралдардың негізгі қосылымдары туралы ақпарат алу үшін жылдам бастау нұсқаулығын қараңыз.

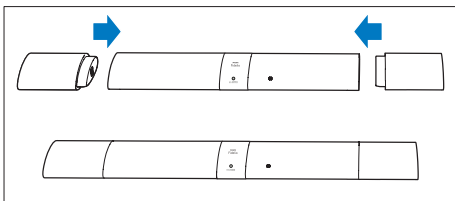
Ескертпе

- Идентификаторды және жабдық рейтингтерін өнімнің артындағы немесе төменгі жағындағы түр тақтасында көріңіз.
- Қандай да қосылымдарды жасау немесе өзгерту алдында барлық құрылғылар розеткадан ажыратылғанын тексеріңіз.

Портативті динамиктерді зарядтау

Сол/оң жақ портативті динамик негізгі құрылғыдан ажыратылса, оның батарея қуаты динамиктегі ЖД арқылы көрсетіледі.

- **Ақ болып жанады:** толық батарея немесе сыйымдылығы 30 %-дан көп қалды
- **Қызыл болып жанады:** батарея қуаты төмен, 30 %-дан аз қалған
- **Қызыл болып жыпылықтайды:** таусылуға жақын, 10 %-дан аз қалған



- 1 Зарядтау үшін портативті динамиктерді негізгі құрылғыға қойыңыз.
- 2 Негізгі құрылғыны қосыңыз.
 - ↳ Зарядтау барысында портативті динамиктегі ЖД қызылт болып жанады.
 - ↳ Толық зарядталған кезде портативті динамиктегі ЖД ақ болып 10 секунд жанады.

Ескертпе

- Портативті динамиктер шамамен екі сағат зарядталуы мүмкін.
- Батарея өнімділігі негізгі факторларға, оның ішінде дыбыс деңгейіне, дыбыс параметріне және ойнатылатын мультимедиаға байланысты әр түрлі болады.

Сабвуфермен/динамиктермен жұптастыру

SoundBar жүйесін, динамиктерді және сабвуферді қосқан кезде, сымсыз портативті динамиктер мен сабвуфер SoundBar жүйесімен сымсыз қосылу үшін автоматты түрде жұптастырылады. Сымсыз динамиктер мен сабвуферден ешқандай дыбыс естілмесе, портативті динамиктер мен сабвуферді қолмен жұптастырыңыз.

Сабвуфермен жұптау

- 1 SoundBar жүйесі мен сабвуферді қосыңыз.
 - ↳ SoundBar жүйесіне қосылым жоғалса, сабвуфердегі көрсеткіш ақ болып жай жыпылықтайды.
- 2 Жұптастыру режиміне өту үшін сабвуфердегі **CONNECT** (жалғау) түймесін басыңыз.
 - ↳ Сабвуфердегі көрсеткіш ақ болып жылдам жыпылықтайды.
- 3 **OPTICAL** режимінде (**OPTICAL** түймесін басыңыз) қашықтан басқару құралында алты секунд ішінде **OK** түймесін екі рет, одан кейін **BASS +** түймесін бір рет басыңыз, одан кейін **BASS +** түймесін басып тұрыңыз.
 - ↳ Жұптау сәтті аяқталса, сабвуфердегі көрсеткіш ақ болып жанады.
 - ↳ Жұптау сәтсіз болса, сабвуфердегі көрсеткіш ақ болып жай жыпылықтайды.
- 4 Жұптау сәтсіз болса, жоғарыдағы қадамдарды қайталаңыз.

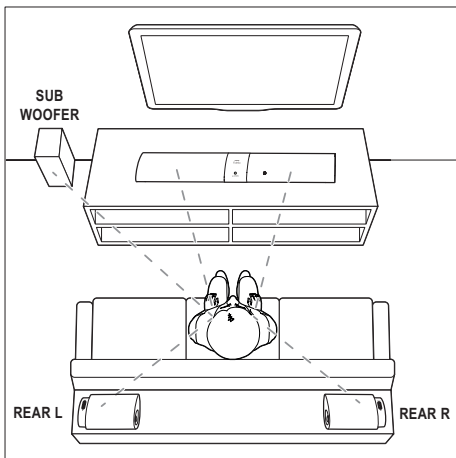
Динамиктермен жұптау

- 1 SoundBar және портативті динамиктерді қосыңыз.
 - ↳ Егер SoundBar жүйесімен байланыс жоғалса, портативті динамиктегі ЖД қызыл немесе қызылт болып жыпылықтайды.

- 2 Автоматты түрде жұптастыру үшін сол және оң жақ портативті динамиктерді негізгі құрылғыға қойыңыз.
- 3 Егер жұптастыру сәтсіз болса, портативті динамиктерді негізгі құрылғыға қайта қойыңыз.

Динамиктерді орналастыру

Ең жақсы дыбыс әсері үшін барлық динамиктерді отыратын орынға қарай орналастырыңыз және құлақ деңгейіне (отырғандағы) жақын орнатыңыз.



Ескертпе

- Көлемді дыбыс бөлме пішіні және өлшемі, қабырға мен төбе түрі, терезелер мен шағылыстыратын беттер және динамик акустикасы сияқты жағдайларға байланысты. Оңтайлы параметрді табу үшін динамик орындарымен тәжірибелер өткізіңіз.

Динамиктерді орналастыру үшін мына жалпы нұсқауларды орындаңыз.

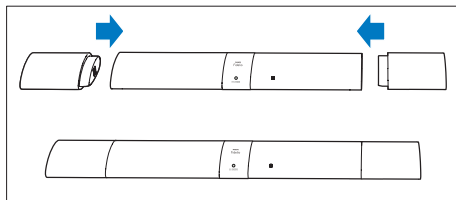
- 1 Отырған орын:
Бұл тыңдау аймағының ортасы.
- 2 SoundBar жүйесін отыратын орын алдына қойыңыз.
- 3 **REAR L** (артқы сол жақ) және **REAR R** (артқы оң жақ):
Портативті динамиктерді (көлемді) отырған орынның сол жағына және оң жағына, онымен бір қатарға немесе оның артына қойыңыз.

4 SUBWOOFER (сабвуфер)

Сабвуферді теледидардан кемінде бір метр солға немесе оңға орнатыңыз. Қабырғадан шамамен 10 сантиметр бос аралық қалдырыңыз.

Портативті динамиктерді қою

Сонымен қатар, дыбыс тыңдау, мысалы, телешоулар мен жаңалықтар көру үшін сол және оң жақ портативті динамиктерді негізгі құрылғыға қоюға болады.

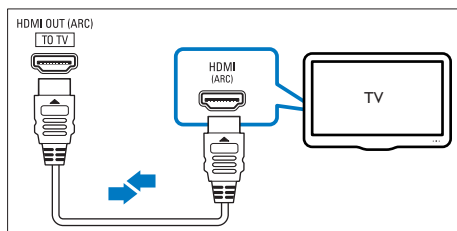


Теледидарға жалғау

SoundBar жүйесін теледидарға қосыңыз. Телебағдарламалардың дыбысын SoundBar жүйесі арқылы тыңдай аласыз. SoundBar жүйесі мен теледидарда қол жетімді ең жақсы сапалы қосылымды пайдаланыңыз.

Теледидарға HDMI (ARC) арқылы қосылу

SoundBar жүйесі Дыбысты қайтару арнасы (ARC) мүмкіндігі бар HDMI көзін қолдайды. Теледидар HDMI ARC көзімен үйлесімді болса, бір HDMI кабелін пайдаланып, теледидар дыбысын SoundBar жүйесі арқылы ести аласыз.



- 1 Жылдамдығы жоғары HDMI кабелін пайдаланып, SoundBar жүйесіндегі **HDMI OUT (ARC)** қосқышын теледидардағы **HDMI ARC** қосқышына қосыңыз.
 - Теледидардың **HDMI ARC** қосқышының белгісі басқа болуы мүмкін. Мәліметтерді теледидардың пайдаланушы нұсқаулығында қараңыз.

- 2 Теледидарда HDMI-CEC әрекеттерін қосыңыз. Мәліметтерді теледидардың пайдаланушы нұсқаулығында қараңыз.

Ескертпе

- Теледидар HDMI ARC көзімен үйлесімді болмаса, теледидар дыбысын SoundBar арқылы есту үшін дыбыстық кабельді қосыңыз. (ақылдасу 'Дыбысты теледидардан және басқа құрылғылардан қосу' бет 9)
- Теледидардың DVI қосқышы бар болса, теледидарға қосылу үшін HDMI/DVI адаптерін пайдалануға болады. Бірақ, кейбір мүмкіндіктер қол жетімді болмауы мүмкін.

Сандық құрылғыларды HDMI арқылы жалғау

Телеприставка, DVD/Blu-ray ойнатқышы немесе ойын консолі сияқты сандық құрылғыны SoundBar жүйесіне бір HDMI қосылымы арқылы қосыңыз. Құрылғыларды осылайша жалғағанда және файлды немесе ойынды ойнатқанда,

- теледидарда бейне көрсетіледі және
 - дыбыс SoundBar жүйесінде автоматты түрде ойнайды.
- 1 Жылдамдығы жоғары HDMI кабелін пайдаланып сандық құрылғыдағы **HDMI OUT** қосқышын SoundBar жүйесіндегі **HDMI IN 1/2** қосқышына қосыңыз.
 - 2 SoundBar жүйесін теледидарға **HDMI OUT (ARC)** арқылы қосыңыз.
 - Егер ТД HDMI CEC үйлесімді болмаса, теледидарды дұрыс бейне кірісін таңдаңыз.
 - 3 Жалғанған құрылғыда HDMI-CEC әрекеттерін қосыңыз. Мәліметтер алу үшін құрылғының пайдаланушы нұсқаулығын қараңыз.

Дыбысты теледидардан және басқа құрылғылардан қосу

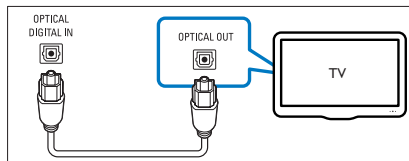
Теледидардың немесе басқа құрылғылардың дыбысын Soundbar динамиктері арқылы ойнатыңыз. Теледидарда, Soundbar жүйесінде және басқа құрылғыларда қол жетімді ең жақсы сапалы қосылымды пайдаланыңыз.

Ескертпе

- Soundbar жүйесі мен теледидар HDMI ARC арқылы қосылған кезде, дыбыстық қосылым қажет емес.

1-параметр: Дыбысты сандық оптикалық кабель арқылы қосу

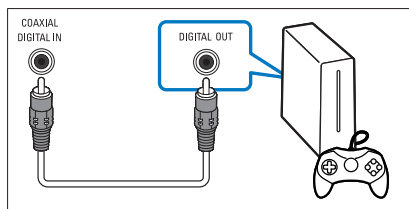
Ең жақсы сапалы дыбыс



- 1 Оптикалық кабельді пайдаланып SoundBar жүйесіндегі **OPTICAL** қосқышын теледидардағы немесе басқа құрылғыдағы **OPTICAL OUT** қосқышына қосыңыз.
 - Сандық қосқышта **SPDIF** немесе **SPDIF OUT** белгісі болуы мүмкін.

2-параметр: Дыбысты сандық коаксиалды кабель арқылы қосу

Ең жақсы сапалы дыбыс

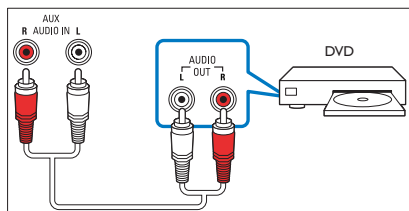


- 1 Коаксиалды кабельді пайдаланып SoundBar жүйесіндегі **COAXIAL** қосқышын теледидардағы немесе басқа құрылғыдағы **COAXIAL/DIGITAL OUT** қосқышына қосыңыз.
 - Сандық коаксиалды қосқышта **DIGITAL AUDIO OUT** белгісі болуы мүмкін.

3-параметр: Дыбысты аналогтық дыбыстық кабельдер арқылы жалғау

Қарапайым сапалы дыбыс

- 1 Аналогтық кабельді пайдаланып SoundBar жүйесіндегі **AUX** қосқыштарын теледидардағы немесе басқа құрылғыдағы **AUDIO OUT** қосқыштарына қосыңыз.



4 Кеңістіктік калибрлеу

Келесі ыңғайлылыққа қол жеткізуге және көлемді дыбыс деңгейін оңтайландыруға кеңістіктік калибрлеу пайдаланылады.

- Қажеттілікке сәйкес сол және оң жақ портативті динамиктерді (көлемді) еркін орналастыруға болады.
- Бекіту орнына қатысты портативті динамиктерді (көлемді) автоматты түрде теңестіріңіз.

Кеңістіктік калибрлеу екі қадамнан тұрады.

- **1-қадам:** тыңдау ауданын калибрлеу
- **2-қадам:** көлемді динамик орнын калибрлеу

Калибрлеу кезінде

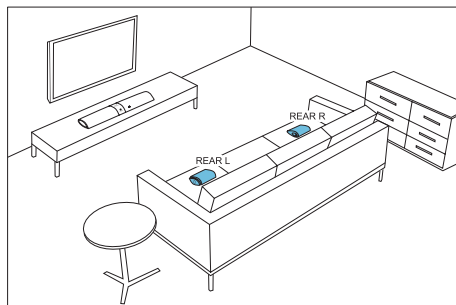
- Егер кеңістік калибрлеу бірінші рет орындалса, **1-қадамды** және **2-қадамды** ретімен орындаңыз.
- Егер бекіту орналасуын қайта жобалаңыз, **1-қадамды** және **2-қадамды** ретімен орындаңыз.
- Егер сол және оң жақ портативті динамиктер (көлемді) қайта орналастырылса, оған қарамастан **2-қадамды** орындаңыз (**1-қадам** өткізіп жіберіледі).

Бастау алдында

- Бөлменің тыныш екендігін тексеріңіз.
- Сол және оң жақ портативті динамиктер негізгі құрылғыға қарай еңкейтіп орналастырыңыз.
- Негізгі құрылғы, сол және оң жақ портативті динамиктер толығымен бір-біріне «көрінетінін», осындай көріністі құлыптайтын кедергі жоқтығын тексеріңіз. Қажет болған жағдайда портативті динамиктерді тігінен орналастырыңыз.
- Портативті динамиктер мен негізгі құрылғы арасындағы ең аз арақашықтық 0,8 м (2,6'), ең үлкен арақашықтық 6 м (20') болуы керек.

1-қадам: тыңдау ауданын калибрлеу

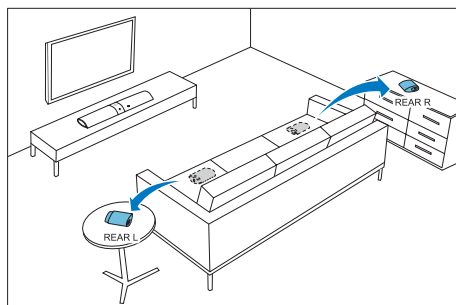
- 1 Сол және оң жақ портативті динамиктерді ең қалаулы екі бекіту орнына (диван) орналастырыңыз.
 - Сол және оң жақ портативті динамиктер негізгі құрылғыға сымсыз қосылғанын тексеріңіз (динамиктегі **SURROUND ON DEMAND** түймесін басыңыз).



- 2 Калибрлеуді бастау үшін қашықтан басқару құралындағы **CALIBRATION** түймесін үш секундтай басып тұрыңыз.
 - ↳ Дисплейде **ZONE** (аудан) көрсетіледі.
 - ↳ Портативті динамиктерден калибрлеу дыбыстарын естуге болады.
- 3 Калибрлеу дыбысы аяқталғанша күтіңіз.
 - ↳ Дисплейде **->SPKR** (динамик) көрсетіледі.
- 4 Одан кейін жаңа параметрлерді аяқтап сақтау үшін **2-қадамды** (көлемді динамик орнын калибрлеу) орындаңыз.

2-қадам: көлемді динамик орнын калибрлеу

- 1 Сол және оң жақ портативті динамиктерді (көлемді) қажетті орынға орналастырыңыз.
 - Сол және оң жақ портативті динамиктер негізгі құрылғыға сымсыз қосылғанын тексеріңіз (динамиктегі **SURROUND ON DEMAND** түймесін басыңыз).



- 2 Калибрлеуді бастау үшін **CALIBRATION** түймесін басыңыз.
 - Егер сол және оң жақ портативті динамиктер орны ауыстырылса және бастапқы кеңістіктік калибрлеу

аяқталғаннан кейін 1-қадам (тыңдау ауданын калибрлеу) өткізіп жіберілсе, **CALIBRATION** түймесін үш рет басыңыз

↳ Портативті динамиктерден калибрлеу дыбыстарын естуге болады.

- 3 Калибрлеу дыбысы аяқталғанша күтіңіз.
- ↳ Егер калибрлеу сәтті болса, **DONE** (дайын) хабары дисплей тақтасында көрсетіледі. Сонымен қатар, жаңа параметрлер сақталады.



Ескертпе

- Кеңістіктік калибрлеу шамамен үш минут алады.
- Егер сол және оң жақ портативті динамиктер (көлемді) дұрыс орналастырылмаса немесе ойнатылатын әуенде күшті дыбыс әсері болса, кеңістіктік дыбысты жетілдіру байқалады.
- Егер сол және оң жақ портативті динамиктердің орны ауыстырылса, калибрлеу барысында **L<->R** бірнеше секунд көрсетіліп, калибрлеу аяқталады.
- Калибрлеу барысында калибрлеуден бас тарту үшін **CALIBRATION** түймесін бассаңыз, параметрлер әдепкі күйіне оралады.
- Егер кеңістіктік калибрлеу сәтсіз болса немесе **FAIL** (сәтсіз) сияқты қате туралы хабар дисплей тақтасында көрсетілсе, параметрлер әдепкі күйіне оралады.
- Егер кеңістіктік калибрлеу сәтсіз болса, кеңістіктік калибрлеуді қайталап, осы тарау басында сипатталған калибрлеу нүктелері толығымен сәйкес екендігін тексеріңіз.

5 SoundBar жүйесін пайдалану

Бұл бөлім қосылған құрылғылардан дыбысты ойнату үшін SoundBar жүйесін пайдалануға көмектеседі.

Бастау алдында

- Қысқа бастау нұсқаулығында және пайдаланушы нұсқаулығында сипатталған қажет қосылымдарды жасаңыз.
- SoundBar жүйесін басқа құрылғылардың дұрыс көзіне қосыңыз.

Дыбыс деңгейін реттеу

- 1 Дыбыс деңгейін жоғарылату немесе төмендету үшін +/- (Дауысы) түймесін басыңыз.
- Дыбысты өшіру үшін, **⏻** түймесін басыңыз.
 - Дыбысты қалпына келтіру үшін **⏻** түймесін қайтадан басыңыз немесе +/- (Дауысы) түймесін басыңыз.

Тек сол және оң жақ портативті динамиктерге арналған

- 1 Сол және оң жақ портативті динамиктер негізгі құрылғыға (**SURROUND ON DEMAND** режимінде) сымсыз қосылған кезде, дыбыс деңгейін жоғарылату немесе төмендету үшін **REAR VOL. +/-** түймесін басыңыз.

Дыбысты таңдау

Бұл бөлім бейне немесе музыка үшін тамаша дыбысты таңдауға көмектеседі.

Көлемдік дыбыс режимі

Көлемдік дыбыс режимдерімен терең дыбыс тәжірибесін алыңыз.

- Көлемдік тыңдау тәжірибесін жасау үшін **MOVIE** түймесін басыңыз. Фильм көруге ыңғайлы.
- Stereo дыбысты жасау үшін **MUSIC** түймесін басыңыз. Музыканы тыңдау үшін тамаша.

Дауыс анықтығы

Бұл адам дауысын анық және тыңдауға болатындай етеді.

- 1 Дауыс анықтығына ауыстыру үшін **VOICE** түймесін басыңыз.
- ↳ Дауыс анықтығы қосылған кезде, **VOICE** көрсетіледі.
- 2 Осы дыбыс режимінен шығу үшін басқа дыбыс режимін таңдауға **MOVIE** немесе **MUSIC** түймесін басыңыз.

МАҒАН ЖАҚЫН (маған жақын)

Көршілерді мазаламай, соңғы анық дыбыс үшін сол және оң жақ портативті динамиктерді өзіңізге жақын қойып, осы мүмкіндік ісе қосыңыз (негізгі құрылғы дыбысын өшіруге арналған).



Ескертпе

- Сол және оң жақ портативті динамиктер сымсыз негізгі құрылғыға қосылған кезде ғана осыны қолдануға болады (немесе **SURROUND ON DEMAND** режимі қосылды).
- Егер **CLOSE TO ME** (маған жақын) қосылса, **MOVIE** және **MUSIC** түймелерінің функциялары өшеді.

- 1 Мүмкіндікті іске қосу үшін үш секунд бойы **VOICE** түймесін басып тұрыңыз.
 - ↳ **CLOSE TO ME** (маған жақын) дисплей тақтасында бір рет айналады.
 - ↳ Негізгі құрылғы дыбысы өшеді.
- 2 Осы дыбыс режимінен шығу үшін **VOICE** түймесін қайта үш секунд басыңыз.
 - ↳ Бастапқы дыбыс режимі қосылады.

Эквалайзер

SoundBar жүйесінің жоғарғы жиілік (жоғарғы дыбыс жиілігі) және төменгі жиілік (басс) параметрлерін өзгертіңіз.

- 1 Жиілікті өзгерту үшін **TREBLE +/-** немесе **BASS +/-** түймесін басыңыз.

Авто дыбыс деңгейі

Басқа көзге ауысқанда дыбыс деңгейін тұрақты сақтау үшін автоматты дыбыс деңгейін қосыңыз. Сондай-ақ, ол тыныш қойылымдар үшін дыбыс деңгейін жоғарылатып, ал қатты дыбысты қойылымдар үшін дыбыс деңгейін төмендетіп, дыбыс динамикасын қысады.

- 1 Автоматты дыбыс деңгейін қосу немесе өшіру үшін **AUTO VOL.** түймесін басыңыз.
 - ↳ Автоматты дыбыс деңгейі қосылған кезде, дисплей тақтасында **ON AUTO** бір рет айналады.
 - ↳ Автоматты дыбыс деңгейі өшкен кезде, дисплей тақтасында **OFF AUTO** бір рет айналады.

Бейне мен дыбысты синхрондау

Егер дыбыс пен бейне синхрондалмаған болса, дыбысты бейнеге сай болатындай кідіртіңіз.

- 1 Дыбысты бейнемен үндестіру үшін **AUDIO SYNC +/-** түймесін басыңыз.
 - **AUDIO SYNC +** дыбыс кідірісін көбейтеді, ал **AUDIO SYNC -** дыбыс кідірісін азайтады.

Түн режимі

Ақырын тыңдау үшін түнгі режим дыбыс ойнатылған кезде қатты дыбыстардың деңгейін төмендетеді. Түн режимі тек Dolby Digital динамикалары үшін қол жетімді.

- 1 Түн режимін қосу немесе өшіру үшін **NIGHT** түймесін басыңыз.
 - ↳ Түн режимі қосылғанда, дисплейде **ON NIGHT** белгішесі бір рет айналады.

↳ Түн режимі өшірілгенде, дисплейде **OFF NIGHT** белгішесі бір рет айналады.



Ескертпе

- Дыбыс деңгейі қосулы күйге орнатылса, түн режимін қоса алмайсыз.

MP3 ойнатқышы

Дыбыстық файлдарды немесе музыканы ойнату үшін MP3 ойнатқышын қосыңыз.

Қажетті әрекеттер

- MP3 ойнатқышы.
 - 3,5 мм стерео дыбыстық кабелі.
- 1 3,5 мм стерео дыбыстық кабелін пайдаланып MP3 ойнатқышын SoundBar жүйесіндегі **AUDIO IN** қосқышына қосыңыз.
 - 2 **AUDIO IN** түймесін басыңыз.
 - 3 Дыбыстық файлдарды немесе музыканы таңдау және ойнату үшін MP3 ойнатқышындағы түймелерді басыңыз.
 - MP3 ойнатқышында дыбыс деңгейін ең жоғарғы 80% дыбыс деңгейі ауқымында орнату ұсынылады.

Музыканы Bluetooth арқылы ойнату

Bluetooth арқылы SoundBar жүйесін Bluetooth құрылғысымен (iPad, iPhone, сенсорлы iPod, Android телефоны немесе ноутбук сияқты) қосыңыз, сонда құрылғыда сақталған дыбыстық файлдарды SoundBar динамикалары арқылы тыңдай аласыз.

Қажетті әрекеттер

- A2DP Bluetooth профайлын қолдайтын және 2.1 + EDR Bluetooth нұсқасы бар Bluetooth құрылғысы.
- SoundBar жүйесі мен Bluetooth құрылғысы арасындағы ең үлкен жұмыс ауқымы — шамамен 10 метр.



Ескертпе

- Музыка ағыны құрылғы мен осы өнім арасындағы қабырға, құрылғыны жабатын металл корпус немесе бірдей жиілікте жұмыс істейтін жақын жердегі басқа құрылғылар сияқты кедергілерден үзілуі мүмкін.
- Егер осы өнімді басқа Bluetooth құрылғысымен қосу керек болса, ағымдағы Bluetooth байланысын үзіңіз.

Негізгі құрылғыдағы Bluetooth функциясы

- Негізгі құрылғы режимінен Bluetooth режиміне ауысу үшін қашықтан басқару құралындағы **🔊** түймесін басыңыз.
↳ **BT** дисплейде жыпылықтайды.
- Bluetooth құрылғысында Bluetooth қызметін қосыңыз, қосылымды бастау үшін іздеп, **Fidelio B5** параметрін таңдаңыз (Bluetooth қызметін қосу жолы туралы Bluetooth құрылғысының пайдаланушы нұсқаулығынан қараңыз).
↳ Қосылу барысында дисплейде **BT** жыпылықтайды.
- Дисплейде **BT** жанғанша күтіңіз.
↳ Егер байланыс сәтті болса, дисплейде **BT** жанады.
↳ Қосылым сәтсіз орнатылғанда, дисплейде **BT** жыпылықтайды.
- Bluetooth құрылғысында дыбыс файлдарын немесе музыканы таңдап, ойнатыңыз.
 - Ойнату кезінде қоңырау қабылданса, музыка ойнату уақытша тоқтатылады.
 - Музыка ағыны үзілсе, Bluetooth құрылғысын негізгі құрылғыға жақын қойыңыз.
- Bluetooth құрылғысынан шығу үшін басқа көзді таңдаңыз.
↳ Bluetooth режиміне қайта ауысқанда, Bluetooth байланысы қалпына келеді.
 - Bluetooth байланысын үзу үшін қашықтан басқару құралындағы **🔊** түймесін басып тұрыңыз.

Бір динамиктері Bluetooth

Негізгі құрылғыдан тәуелсіз оқшай Bluetooth динамигі ретінде сол немесе оң жақ портативті динамикті пайдалануға болады.

- Bluetooth режиміне ауыстыру үшін сол немесе оң жақ динамиктегі **🔊** түймесін басыңыз.
↳ Сол жақ негізгі динамиктегі көк **🔊** ЖД жыпылықтайды.
- Bluetooth құрылғысында Bluetooth функциясын қосып, байланысты бастау үшін сол немесе оң жақ динамик атауын іздеп таңдаңыз (Bluetooth қосу әдісі бойынша Bluetooth құрылғысының пайдаланушы нұсқаулығын көріңіз).
 - B5 -L portable** сол жақ портативті динамикке қатысты, **B5 -R portable** оң жақ портативті динамикке арналған.
 ↳ Жалғау кезінде сол жақ негізгі динамиктегі көк **🔊** ЖД жыпылықтайды.

- Портативті динамикте **🔊** ЖД жанғанын күтіңіз.
↳ Егер байланыс сәтті болса, байланыс дыбысы естіліп, портативті динамикте **🔊** ЖД жанады.
↳ Егер байланыс сәтсіз болса, портативті динамикте **🔊** ЖД жыпылықтайды.
- Bluetooth құрылғысында дыбыс файлдарын немесе музыканы таңдап, ойнатыңыз.
 - Ойнату кезінде қоңырау қабылданса, музыка ойнату уақытша тоқтатылады.
 - Музыка ағыны үзілсе, Bluetooth құрылғысын негізгі құрылғыға жақын қойыңыз.
- Bluetooth функциясынан шығу үшін динамиктегі **SURROUND ON DEMAND** түймесін басыңыз.
↳ Bluetooth режиміне қайта ауысқанда, Bluetooth байланысы қалпына келеді.
 - Ағымдағы Bluetooth байланысын ажырату үшін динамиктегі **🔊** түймесін басыңыз.

Ескертпе

- Қашықтан басқару құралының функциясы оқшай Bluetooth динамигіне (сол немесе оң жақ портативті динамик) қолжетімді емес.

NFC арқылы Bluetooth қосу

NFC (жақын арадағы байланыс) мобильді телефондары сияқты NFC-қосылған құрылғылары арасындағы қысқа ауқымды сымсыз байланысты іске қосатын технология болып табылады.

Қажетті әрекеттер

- NFC функциясы бар Bluetooth құрылғысы.
- Жұптастыру үшін NFC құрылғысын негізгі құрылғының **NFC** тегіне тигізіңіз.

Ескертпе

- NFC мүмкіндігі тек негізгі құрылғыға қолжетімді, сол және оң жақ портативті динамиктерге қолжетімді емес.

- Bluetooth құрылғысындағы NFC іске қосыңыз (мәліметтер үшін құрылғының пайдаланушы нұсқаулығын қараңыз).
- SoundBar дыбысы шыққанша, NFC құрылғысын негізгі құрылғының **NFC** тегіне тигізіңіз.
 - Алғаш рет қосқанда кейбір мобильді құрылғыларда жұптау туралы сұрау хабары пайда болады, қосылымды орнату үшін «YES» (Иә) жауабын таңдаңыз.

- ↳ Bluetooth қосылымы сәтті орнатылғанда, дисплей панелінде **BT** көрсетіледі.
- ↳ Қосылым сәтсіз орнатылғанда, дисплей панелінде **BT** үздіксіз жыпылықтайды.

- 3 NFC құрылғысында дыбыс файлдарын немесе музыканы таңдап, ойнатыңыз.
- Байланысты үзу үшін қайтадан NFC құрылғысын негізгі құрылғының NFC тегіне тигізіңіз.

Автоматты күту режимі

Мультимедианы қосылған құрылғыдан ойнату кезінде SoundBar жүйесі күту режиміне келесі жағдайларда автоматты түрде ауысады:

- 15 минут бойы ешқандай көз түймесі басылмаған және
- қосылған құрылғыдан ешқандай дыбыс/бейне ойнату анықталмаған.

Дисплей жарықтығын орнату

Осы өнімде дисплейдің басқа жарықтық деңгейін таңдау үшін **DIM** түймесін қайта-қайта басуға болады.

- Егер дисплейде **DIM O** (жарықтықты азайту) таңдалса, қашықтан басқару құралындағы түймені басқан сайын 10 секундтан кейін дисплей өшеді.

Зауыттық параметрлерді қолдану

Бұл өнімді зауытта бағдарламаланған әдепкі параметрлерге қалпына келтіре аласыз.

- 1 AUX режимінде қашықтан басқару құралындағы **Дыбыс деңгейі - BASS** - және **TREBLE** - түймелерін кезекпен үш секунд ішінде басыңыз.
- ↳ Зауыттық параметрлерді қалпына келтіру аяқталған кезде бұл өнім автоматты түрде өшеді және қайта іске қосылады.

6 Бағдарламалық құралды жаңарту

Ең жақсы мүмкіндіктерді және қолдауды алу үшін бұл өнімді соңғы бағдарламамен жаңартыңыз.

Қажетті әрекеттер



- FAT пішімделген USB флеш дискісі. USB қатты дискісін қолданбаңыз.
- Интернет қатынасы бар компьютер.
- ZIP файл пішімін қолдайтын мұрағаттау қызметтік бағдарламасы.

Бағдарламалық жасақтама нұсқасын тексеру

HDMI ARC көзінде қашықтан басқару құралындағы **TREBLE - BASS** - және **Дыбыс деңгейі -** түймелерін кезекпен үш секунд ішінде басыңыз.

- ↳ Бағдарламалық құрал нұсқасының нөмірі дисплей панелінде көрсетіледі.

Бағдарламалық құралды USB арқылы жаңарту

- 1 Ең соңғы бағдарламалық құрал нұсқасын www.philips.com/support бетінен тексеріңіз.
 - Үлгіні іздеп, «Бағдарламалық құрал мен драйверлер» санатын басыңыз.
- 2 Бағдарламалық құралды USB флэш дискісіне жүктеп алыңыз.
 - ① Мұрағатталған болса, жүктелімді мұрағаттан шығарыңыз және мұрағаттан шығарылған қалта атауы «UPG» екенін тексеріңіз.
 - ② «UPG» қалтасын түбірлік каталогқа орнатыңыз.
- 3 USB флэш дискісін осы өнімнің  (**SERVICE**) қосқышына жалғаңыз.
- 4 Бұл өнімді HDMI ARC көзіне ауыстырыңыз (**HDMI ARC** түймесін басыңыз).
- 5 6 секунд ішінде қашықтан басқару құралындағы  түймесін екі рет, одан кейін **Дауысы +** түймесін бір рет басыңыз, одан кейін **MOVIE** түймесін басып тұрыңыз.
 - ↳ Содан кейін «UPG» (жаңарту) дисплей панелінде көрсетіледі.

- 6 Жаңарту аяқталғанша күтіңіз.
↳ Жаңарту аяқталса, бұл өнім автоматты түрде өшеді және қайтадан қосылады.

! Ескерту

- Бағдарламалық құралды жаңарту орындалып жатқанда қуатты өшірмеңіз немесе USB флэш дискісін шығарып алмаңыз, себебі осы өнімді зақымдауыңыз мүмкін.
- Жаңартуға шамамен сегіз минут кетуі мүмкін.

7 SoundBar жүйесін қабырғаға орнату

SoundBar жүйесін қабырғаға орнатпастан бұрын, барлық қауіпсіздік сақтандыруларын оқып шығыңыз. (ақылдасу 'Қауіпсіздік' бет 2)

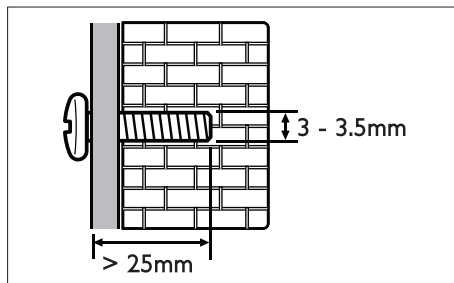
Қабырғаға орнату

☰ Ескертпе

- Қабырғаға орнатудан немесе қабырғадан алудан бұрын портативті динамиктерді негізгі құрылғыдан ажыратуыңыз керек.
- Қабырғаға дұрыс емес орнату сәтсіз жағдайға, жарақатқа немесе зақымға әкелуі мүмкін. Қандай да бір сұрағыңыз болса, еліңіздегі тұтынушыларға қолдау көрсету орталығына хабарласыңыз.
- Қабырға кронштейнін өнім мен қабырға кронштейнінің салмағын ұстап тұра алатын қабырғаға орнатыңыз.
- Қабырғаға орнатпастан бұрын, soundbar жүйесінің астындағы төрт резеңке аяқты алып тастамауыңыз керек, болмаса, резеңке аяқтар қайта бекітілмеуі мүмкін.

Бұранда ұзындығы/диаметрі

Қабырға түріне байланысты, бұл қабырғаға орнату қапсырмасын орнату кезінде міндетті түрде ұзындығы мен диаметрі сәйкес келетін бұрандаларды пайдаланыңыз.



SoundBar жүйесін қабырғаға бекіту әдісі туралы бөлек қабырғаға бекіту бетіндегі суретті қараңыз.

- 1) Қабырғаны тесіңіз.
- 2) Қабырға кронштейнін қабырғаға дюбельдермен және бұрандалармен бекітіңіз.
- 3) Дыбыстық тақтаны қабырға кронштейніне іліңіз.

8 Өнім сипаттамалары

☰ Ескертпе

- Техникалық сипаттамалар және дизайн ескертусіз өзгертілуі мүмкін.

Күшейткіш

- Жалпы шығыс қуаты: 210 Вт RMS (+/- 0,5 дБ, 30 % THD) / 168 Вт RMS (+/- 0,5 дБ, 10 % THD)
- Жиілік жауабы: 20 Гц-20 кГц / ± 3 дБ
- Сигнал-шу қатынасы: > 65 дБ (CCIR) / (А-өлшенген)
- Кіріс сезімталдық:
 - AUX: 750 мВ
 - AUDIO IN: 400 мВ

Дыбыс

- S/PDIF сандық дыбыс кірісі:
 - Коаксиалды: IEC 60958-3
 - Оптикалық: TOSLINK

Bluetooth

- Bluetooth профайлдары: A2DP
- Bluetooth нұсқасы: 2.1 + EDR
- Жиіліктер диапазоны/шығыс қуаты: 2400–2483,5 МГц / ≤ 20 дБм
- NFC жиілігі: 13,56 МГц

Сымсыз динамикпен қосу

- Жиіліктер диапазоны: 5725–5875 МГц
- Шығыс қуаты: ≤ 14 дБм

Негізгі бөлік

- Қуат көзі: 110-240 В~, 50-60 Гц
- Қуат тұтыну: 50 Вт
- Күту режиміндегі қуат тұтыну: ≤ 0,5 Вт
- Өлшемдері (Е x Б x Қ): 1035 x 73 x 156 мм (бекітілген сол және оң жақ портативті динамиктерімен)
- Салмағы: 4,4 кг
- Кірістірілген динамиктер
 - 2 x вуфер (76 мм/3", 8 Ом)
 - 2 x твитер (25,4 мм/1", 8 Ом)

Портативті динамиктер

- Динамик кедергісі: 8 Ом
- Динамик драйверлері: 2 x 76 мм (3") толық ауқым
- Өлшемдері (Е x Б x Қ): 191 x 73 x 156 мм
- Салмағы: әрқайсысы 0,86 кг

Сабвуфер

- Қуат көзі: 110-240 В~, 50-60 Гц
- Қуат тұтыну: 30 Вт
- Күту режиміндегі қуат тұтыну: ≤ 0,5 Вт
- Кедергі: 4 Ом
- Динамик драйверлері: 1 x 165 мм (6,5") вуфер
- Өлшемдері (Е x Б x Қ): 200 x 510 x 201 мм
- Салмағы: 4,9 кг

Қабырғаға орнату

- Өлшемдері (Е x Б x Қ): 40 x 100 x 26,5 мм
- Салмағы: әрқайсысы 0,1 кг

Қашықтан басқару құралының батареялары

- 2 x AAA-R03-1,5 В

Күту режимінде қуатты басқару

- 15 минут бойы әрекетсіз тұрса, өнім күту режиміне немесе желілік күту режиміне автоматты түрде ауысады.
- Күту режиміндегі немесе желілік күту режиміндегі қуатты тұтыну 0,5 Вт-тан азырақ болады.

- Bluetooth қосылымын өшіру үшін қашықтан басқару құралында Bluetooth түймесін басып тұрыңыз.
- Bluetooth қосылымын белсендіру үшін Bluetooth құрылғыңызда Bluetooth қосылымын белсендіріңіз немесе Bluetooth қосылымын NFC тегі (бар болса) арқылы қосыңыз.

9 Ақаулықтарды жою



Абайлаңыз

- Ток соғу қаупі. Өнімнің корпусын ешқашан алмаңыз.

Кепілдік жарамдылығын сақтау үшін өнімді ешқашан өзіңіз жөндеуге әрекет жасаманыз. Егер осы өнімді пайдалануды мәселелер бар болса, қызметті сұрау алдында мыналарды тексеріңіз. Егер мәселе әлі бар болса, www.philips.com/support бетінде қолдау алыңыз.

Дыбыс

SoundBar динамиктерінен ешқандай дыбыс жоқ.

- SoundBar жүйесінің дыбыстық кабелін теледидарға немесе басқа құрылғыларға қосыңыз. Бірақ, мына жағдайда бөлек дыбыстық қосылым қажет емес:
 - SoundBar жүйесі мен теледидар **HDMI ARC** қосылымы арқылы қосылған немесе
 - құрылғы SoundBar жүйесіндегі **HDMI IN** қосқышына қосылған.
- Қашықтан басқару құралында дұрыс дыбыс кірісін таңдаңыз.
- SoundBar жүйесінің үні өшірілмегендігін тексеріңіз.
- SoundBar жүйесін зауыттық параметрлеріне қайта орнатыңыз (ақылдасу 'Зауыттық параметрлерді қолдану' бет 14).

Сымсыз портативті динамиктерден ешқандай дыбыс шықпайды.

- Сымсыз портативті динамиктің қосылғанын тексеріңіз. Сымсыз портативті динамиктің астындағы **ON** түймесін басыңыз.
- Батареяны зарядтау үшін сымсыз портативті динамиктерді негізгі құрылғыға бекітіңіз.
- Егер негізгі құрылғыға сымсыз түрде қосу үшін сымсыз портативті динамик пайдаланылса, сымсыз портативті динамиктері **SURROUND ON DEMAND** түймесін басу керек.
- Егер сымсыз портативті динамикті оқшау Bluetooth динамигі еткіңіз келсе, сол немесе оң жақ портативті динамикті Bluetooth

құрылғысына қосыңыз (ақылдасу 'Бір динамиктегі Bluetooth' бет 13).

Сымсыз сабуферден ешқандай дыбыс жоқ.

- Сабуферді негізгі құрылғыға сымсыз түрде қосыңыз.

Бұрмаланған дыбыс немесе жаңғырық.

- Егер теледидар дыбысын SoundBar жүйесі арқылы ойнатсаңыз, теледидардың үні өшіруі екенін тексеріңіз.

Дыбыс пен бейне синхрондалмаған.

- Дыбысты бейнемен үндестіру үшін **AUDIO SYNC +/-** түймесін басыңыз.

Bluetooth

Құрылғы SoundBar жүйесімен қосыла алмайды.

- Құрылғы SoundBar жүйесіне қажетті профайлдарды қолдамайды.
- Құрылғының Bluetooth функциясын қоспағаныңыз. Функцияны қосу жолын құрылғының пайдаланушы нұсқаулығынан қараңыз.
- Құрылғы дұрыс қосылмаған. Құрылғыны дұрыстап қосыңыз.
- SoundBar басқа бір Bluetooth құрылғысымен жұпталып қойған. Қосылған құрылғыны ажыратып, әрекетті қайталаңыз.

Қосылған Bluetooth құрылғысынан дыбыс ойнату сапасы нашар.

- Bluetooth қабылдауы нашар. Құрылғыны SoundBar жүйесіне жақындатыңыз немесе құрылғы мен SoundBar арасындағы қандай да бір кедергіні алып тастаңыз.

Қосылған Bluetooth құрылғысы тұрақты түрде қосылады және ажыратылады.

- Bluetooth қабылдауы нашар. Құрылғыны SoundBar жүйесіне жақындатыңыз немесе құрылғы мен SoundBar арасындағы қандай да бір кедергіні алып тастаңыз.
- Кедергіні болдырмау үшін Bluetooth құрылғысындағы Wi-Fi функциясын өшіріңіз.
- Кейбір Bluetooth үшін қуатты үнемдеу мақсатында Bluetooth қосылымын автоматты түрде ажыратуға болады. Бұл SoundBar жүйесінің бұзылғанын білдірмейді.

Кеңістіктік калибрлеу

Кеңістіктік калибрлеу керек пе?

- Егер сол және оң жақ портативті динамиктер (көлемді) дұрыс орналастырылмаса, кеңістіктік калибрлеу көлемдік дыбыс тәжірибесін оңтайландырады.

Сәтті кеңістіктік калибрлеуден кейін көлемді дыбысты жетілдіру байқалмайды.

- Егер сол және оң жақ портативті динамиктер (көлемді) дұрыс орналастырылмаса немесе ойнатылатын әуенде күшті дыбыс әсері болса, кеңістіктік дыбысты жетілдіру байқалады.

Дисплейден қате туралы хабар көрсетіледі.

- Егер кеңістіктік калибрлеу сәтсіз болса, келесі қате туралы хабардың бірі көрсетіледі. Қайта калибрлеу туралы қосымша мәліметтерді төртінші тараудан (Кеңістіктік калибрлеу) қараңыз.
 - **FAIL** (сәтсіз): сол/оң жақ портативті динамик **SURROUND ON DEMAND** режимінде еместігін немесе калибрлеу ауқымы сыртында екенін не белгілі бір кедергіге байланысты негізгі құрылғы, сол және оң жақ портативті динамиктер толығымен бір-біріне «көрінбейтінін» білдіреді.
 - **BATT LOW** (батарея қуаты төмен): сол/оң жақ портативті динамик батареясының қуаты төмен екенін көрсетеді.
 - **ERR1** (қате): сол және оң жақ портативті динамиктер негізгі құрылғыдан ажыратылмағанын көрсетеді.



For DTS patents, see <http://patents.dts.com>.
Manufactured under license from DTS Licensing Limited. DTS, the Symbol, & DTS and the Symbol together are registered trademarks, and DTS Digital Surround is a trademark of DTS, Inc. © DTS, Inc. All Rights Reserved.



Manufactured under license from Dolby Laboratories. Dolby, Pro Logic, and the double-D symbol are trademarks of Dolby Laboratories.



The terms HDMI and HDMI High-Definition Multimedia Interface, and the HDMI Logo are trademarks or registered trademarks of HDMI Licensing LLC in the United States and other countries.



The Bluetooth® word mark and logos are registered trademarks owned by Bluetooth SIG, Inc. and any use of such marks by Gibson Innovations Limited is under license. Other trademarks and trade names are those of their respective owners.



The N Mark is a trademark or registered trademark of NFC Forum, Inc. in the United States and in other countries.



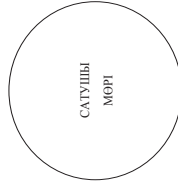
© 2013 CSR plc and its group companies.
The aptX® mark and the aptX logo are trade marks of CSR plc or one of its group companies and may be registered in one or more jurisdictions.

КЕПІЛДІК ТАЛОНЫ

Ресей Федерациясы, Беларусь Республикасы, Қазақстан Республикасы *

Кассалық және тауарлық
чектердің жатсыру орны

Модель:	<i>Толтырылуы міндетті</i>
Сериялық нөмір:	<i>Толтырылуы міндетті</i>
Сату уақыты:	<i>Толтырылуы міндетті</i>
САТУШЫ:	
Сауда ұйымының атауы:	<i>Толтырылуы міндетті</i>
Сауда ұйымының телефоны:	<i>Толтырылуы міндетті</i>
Мекенжай және E-mail:	<i>Толтырылуы міндетті</i>



Құралды жарамды күйде, толық жынтғылықта, орыс тіліндегі пайдалану жөніндегі нұсқаулықпен алдым. Барлық техникалық сипаттамаларымен, атқарымдық мүмкіндіктерімен және пайдалану ережелерімен таныстым. Құрал қаралды және менің қатысуымен тексерілді, сапасы мен сыртқы түріне наразылықтар жоқ. Пайдалану жөніндегі нұсқаулықта және кепілдемелік талонда көрсетілген барлық нұсқауды орындауға міндеттемін және құралдың барлық пайдаланушыларымен орындалуына кепіл боламын. Кепілдік шарттарымен таныстым және келісемін.

(Т.А.Ә және сатып алушының қолы)

Назар аударыңыз! Сатушы кепілдік талонды толық толтыруын талап етіңіз!

Кепілдік талон қате немесе толық емес толтырылған жағдайда, сатушының мөрі және сатып алушының қолы қойылмаса жарамсыз болып табылады. Сатып алу туралы кассалық және тауарлық чектер осы кепілдік талонға жапсырылуы тиіс.



Specifications are subject to change without notice

Copyright © 2014 Gibson Innovations Limited. Revised Edition © 2017

This product has been manufactured by, and is sold under the responsibility of Gibson Innovations Ltd., and Gibson Innovations Ltd. is the warrantor in relation to this product. Philips and the Philips Shield Emblem are registered trademarks of Koninklijke Philips N.V. and are used under license from Koninklijke Philips N.V.

B5_12_UM_V7.0

