

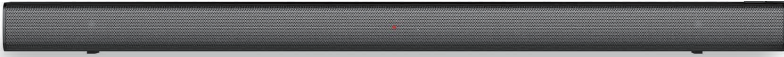
دليل المستخدم

PHILIPS

الفئة 1000

العارضه الصوتية

HTL1508



سجل منتجك واحصل على الدعم من

www.philips.com/support

المحتويات

1	مهم	2
	المساعدة والدعم	2
	تعليمات السلامة الهامة	2
	العناية بالمنتج	3
	العناية بالبيئة	3
	الامتثال	4
2	العارضة الصوتية	4
	الوحدة الرئيسية	4
	جهاز التحكم عن بُعد	5
	الموصلات	6
3	التوصيل	6
	مكان وضع الجهاز	6
	توصيل العارضة الصوتية	7
	توصيل الصوت من التلفاز والأجهزة الأخرى	7
4	استخدام العارضة الصوتية	9
	ضبط مستوى الصوت	9
	مشغل ملفات MP3	9
	تشغيل الصوت عبر البلوتوث	10
	وضع الاستعداد التلقائي	10
	تطبيق إعدادات المصنع	10
	تحديث البرنامج	10
5	التثبيت بالجدران	11
6	مواصفات المنتج	11
7	استكشاف الأخطاء وإصلاحها	12

تجنب تعطيل خاصية السلامة الموجودة في القابس المستقطب أو قابس التوصيل الأرضي. يحتوي القابس المستقطب على نصلين حيث يوجد نصل أعرض من النصل الآخر. يحتوي قابس التوصيل الأرضي على نصلين وسن تاريز ثالث، ويُتاح النصل الأوسع أو سن التاريز الثالث لأغراض السلامة. فإذا كان القابس المزود لا يتناسب مع مأخذ الطاقة، استشر كهربائي لاستبدال مأخذ الطاقة القديم.

احرص على حماية كابل الطاقة من الدهس أو الثني وخصوصاً عند القوابس ومواضع مأخذ التيار الكهربائي ونقطة خروج الكابل من الجهاز.
لا تستخدم سوى المرفقات/الملحقات التي تحددها الجهة المصنعة.

استخدم المنتج فقط مع عربة نقالة أو حامل أو حامل ثلاثي أو كنيفة أو طاولة تُحدها جهة التصنيع أو تُباع مع الجهاز، وعند استخدامه مع عربة نقالة، توخَّ الحذر عند نقل العربة/الجهاز معاً لتجنب الإصابة التي قد تنجم عن الانقلاب.

افصل قابس هذا الجهاز أثناء العواصف الرعدية أو في حالة عدم استخدامه لفترات زمنية طويلة.

أسند جميع أعمال الصيانة إلى فني صيانة مؤهل. يجب إجراء صيانة الجهاز عند تعرضه للتلف بأي طريقة، مثل تلف كابل الإمداد بالطاقة أو القابس أو انسكاب سوائل على الجهاز أو سقوط جسم عليه أو تعرضه للمطر أو الرطوبة أو تعذر تشغيله بشكلٍ طبيعي أو سقوطه.

تنبيه استخدام البطارية - لمنع مشكلة تسريب البطارية التي قد تؤدي إلى إصابة جسدية أو إلحاق الضرر بالممتلكات أو إلحاق الضرر بالوحدة:

- احرص على تركيب جميع البطاريات بصورة صحيحة، + و - كما هو موضح على الوحدة.
- تجنب الخلط بين البطاريات (القديمة والجديدة) أو البطاريات الكربونية والقلوية، وغيرها).
- قم بإزالة البطاريات في حالات عدم استخدام الوحدة لفترة طويلة.
- لا ينبغي تعريض البطاريات للحرارة المفرطة مثل أشعة الشمس أو النار أو ماشابه.

اقرأ وافهم التعليمات كافة قبل استخدام المنتج، وفي حال تلف المنتج بسبب القصور في اتباع التعليمات، يصير الضمان لاغياً.

المساعدة والدعم

للحصول على مزيد من الدعم عبر الإنترنت، تفضل بزيارة www.philips.com/support إلى:

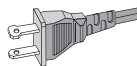
- قم بتنزيل دليل المستخدم ودليل البدء السريع
- شاهد مقاطع فيديو تعليمية (متاحة فقط للنماذج المحددة)
- ابحث عن أجوبة على الأسئلة الشائعة (FAQs)
- راسلنا بسؤال عبر البريد الإلكتروني
- تحدث مع ممثل الدعم لدينا.

اتب التعليمات الموجودة على الموقع لتحديد لعنك ثم أدخل رقم طراز منتجك

أو يمكنك الاتصال بخدمة رعاية العملاء في بلدك، لكن قبل أن تتصل، عليك أن تدون رقم طراز منتجك والرقم التسلسلي له، يمكنك العثور على هذه المعلومات على الجزء الخلفي من المنتج أو أسفله.

تعليمات السلامة الهامة

- اقرأ هذه التعليمات.
- احتفظ بهذه التعليمات.
- انتبه لجميع التحذيرات.
- اتبع جميع التعليمات.
- تجنب استخدام هذا الجهاز بالقرب من الماء.
- نظف الجهاز بقطعة قماش جافة فقط.
- تجنب سد أي فتحات تهوية، واحرص على التركيب وفقاً لتعليمات الجهة المصنعة.
- تجنب التركيب بالقرب من أي مصدر للسخونة، مثل أجهزة الإشعاع أو منظّات الحرارة أو المواقد أو الأجهزة الأخرى (بما في ذلك مكبرات الصوت) التي يصدر عنها سخونة.



احرص على ترك مسافة قدرها 7.8 بوصة (20 سم) أو أكثر حول هذا الجهاز.

رمز جهاز الفنة II



يشير هذا الرمز إلى أن الوحدة بها نظام عازل مزدوج.

تعرف على رموز السلامة

تشير "صاعقة البرق" هذه إلى وجود مادة غير معزولة داخل

وحديثك قد تتسبب في حدوث ماس كهربائي.

ومن أجل الحفاظ على سلامة الجميع في

منزلك، يُرجى تجنب إزالة غطاء المنتج.



تستري "علامة التعجب" الانتباه إلى الخصائص التي ينبغي

لأجلها قراءة النشرة المرفقة بدقة لمنع مشكلات

التشغيل والصيانة.



تحذير: للحد من مخاطر اندلاع الحرائق أو حدوث ماس

كهربائي، تجنب تعريض هذا الجهاز للأمطار أو الرطوبة

وتجنب وضع الأجسام المحتوية على السوائل، مثل

المزهريات، فوق هذا الجهاز.

تنبيه: لمنع حدوث ماس كهربائي، عليك بمطابقة نصل القابس

الواسع بفتحة مناسبة الاتساع، وبعد ذلك أدخل القابس تمامًا.

العناية بالمنتج

لا تستخدم سوى قطعة قماش ناعمة في تنظيف المنتج.

العناية بالبيئة

التخلص من المنتج والبطاريات القديمة



• قد تتطلب مادة البيركلورات - معاملة خاصة.

انظر www.dtsc.ca.gov/hazard-ouswaste/perchlorate

•

قد يحتوي المنتج/جهاز التحكم عن بعد على بطارية

على شكل عملة معدنية/زر والتي يمكن ابتلاعها. تُحفظ

البطاريات بعيدًا عن متناول الأطفال في كل الأوقات.

في حالة الابتلاع، يمكن أن تتسبب البطارية في

التعرض لإصابة خطيرة أو تؤدي إلى الوفاة. يمكن أن

تحدث حروق داخلية شديدة خلال ساعتين من البلع.

• إذا كنت تعتقد أن البطاريات قد تم بلعها أو دخولها

في أي عضو من الجسم، فاحصل على العناية الطبية

على الفور.

• عند تغيير البطاريات، احرص دومًا على أن تحتفظ

وتستخدم جميع البطاريات الجديدة والمستعملة بعيدًا عن

متناول الأطفال. تأكد من أن حجيرة البطارية آمنة تمامًا

بعد استبدال البطارية.

• إذا لم يكن من الممكن إحكام إغلاق حجيرة البطارية

تمامًا، توقف عن استخدام المنتج، واحفظه بعيدًا عن

متناول الأطفال ثم اتصل بالجهة المصنعة.

• تجنب تعريض الجهاز للردأ أو قطرات الماء.

• تجنب وضع أي مصدر للخطر فوق الجهاز (على

سبيل المثال، الأجسام المحتوية على السوائل والشموع

المضيئة).

• قد يحتوي هذا المنتج على الرصاص والزنق. تخلص

من المنتج وفقًا للقوانين المحلية أو الرسمية أو الفيدرالية.

للحصول على معلومات حول كيفية التخلص من المنتج

أو إعادة تدويره، يرجى الاتصال بالسلطات المحلية.

للحصول على مساعدة إضافية بخصوص خيارات إعادة

التدوير، يُرجى التواصل عبر www.mygreenelec.com

أو www.eiae.org أو www.tronics.com

أو www.recycle.philips.com.

• حينما يُستخدم قابس التيار الكهربائي أو رابط الجهاز

على أنه جهاز فصل، يجب أن يبقى جهاز الفصل قابل

للتشغيل بسهولة.

• تجنب وضع هذا الجهاز على الأثاث المعرض لأن

يقوم طفل بإمالة أو انكاء شخص بالغ عليه أو سحبه

أو الوقوف فوقه أو التسلق عليه. يمكن أن يتسبب وقوع

الجهاز في التعرض لإصابة شديدة أو الوفاة.

• تجنب وضع الجهاز في أي مكان مدمج مثل خزانة

الكتب أو رف ما لم تكن التهوية المناسبة متوفرة.

2 العارضة الصوتية

تم تصميم المنتج وتصنيعه باستخدام مواد ومكونات ذات جودة عالية، يمكن إعادة تصنيعها واستخدامها مرة أخرى.



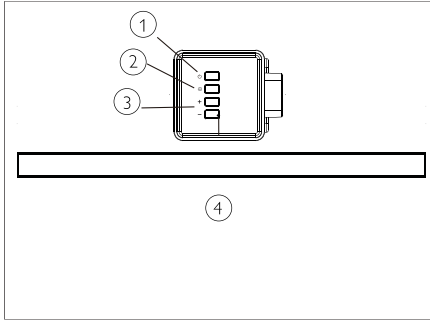
تهانينا لكم على شراء هذا المنتج ومرحبًا بكم مع Philips! للاستفادة الكاملة من الدعم الذي تقدمه Philips، قم بتسجيل العارضة الصوتية على الموقع الإلكتروني www.philips.com/welcome.

يعني هذا الرمز المرفق بالمنتج أن المنتج مشمول بالتوجيه الأوروبي 2012/19/EU.



الوحدة الرئيسية

يضم هذا القسم نظرة عامة حول الوحدة الرئيسية.



يعني هذا الرمز أن المنتج يحتوي على بطاريات مدمجة مشمولة بالتوجيه الأوروبي 2013/56/EU، لا يمكن التخلص منها في النفايات المنزلية العادية. احرص على التعرف على نظام التجميع المحلي المنفصل الخاص بالمنتجات الكهربائية والإلكترونية والبطاريات القابلة لإعادة الشحن، واتبع القواعد المحلية ولا تتخلص مطلقًا من المنتج والبطاريات القابلة لإعادة الشحن مع النفايات المنزلية العادية، حيث يساعد التخلص الصحيح من المنتجات القديمة والبطاريات القابلة لإعادة الشحن على منع حدوث آثار سلبية على البيئة وصحة الإنسان.

إزالة البطاريات التي يمكن التخلص منها

لإزالة البطاريات التي يمكن التخلص منها، انظر قسم تركيب البطارية.

① شغل العارضة الصوتية أو اجعلها في وضع الاستعداد.

② حدد مصدر إدخال للعارضة الصوتية.

③ **مستوى الصوت +/-** قم بزيادة أو خفض مستوى الصوت

④ **مؤشر LED بالعارضة الصوتية**

- يضيء المؤشر بالأحمر عندما تكون العارضة الصوتية في وضع الاستعداد.

- يضيء المؤشر بالأخضر عند الانتقال إلى مصدر إدخال مدمج (كابل صوت استيريو 3.5 مم).

- يضيء المؤشر بالأزرق عند الانتقال إلى نمط البلوتوث وحدث اقتران أجهزة البلوتوث.

- يضيء المؤشر بالأصفر عندما تنتقل إلى مصدر إدخال بصري.

- يومض بالأحمر عند زيادة أو انخفاض حجم الصوت، ويضيء بالأحمر الثابت عند تكبير أو تقليل الحجم.

الامتثال

يمتثل هذا المنتج لشروط تداخل الراديو الخاصة بالجماعة الأوروبية.

تعلن شركة MMD Hong Kong Holding Limited

بموجب هذه الوثيقة أن هذا المنتج متوافق مع المتطلبات

الأساسية والأحكام الأخرى ذات الصلة الخاصة بالتوجيه

الأوروبي 2014/53/EU، ويمكنك الاطلاع على

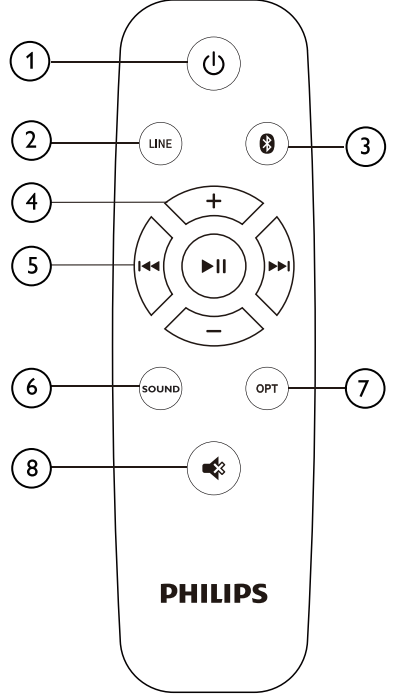
إعلان المطابقة على الموقع الإلكتروني التالي

www.p4c.philips.com

- يومض بالأحمر بمعدل منخفض عند كتم صوت العارضة الصوتية.

جهاز التحكم عن بُعد

يقدم هذا القسم نظرة عامة حول جهاز التحكم عن بعد.



- ① (وضع الاستعداد-التشغيل) ⏻
شغل العارضة الصوتية أو اجعلها في وضع الاستعداد.

- ② LINE
انتقل إلى وضع الدمج (LINE IN)

- ③ Bluetooth symbol
انتقل إلى وضع البلوتوث.

- ④ +/- (مستوى الصوت)
• قم بزيادة أو خفض مستوى الصوت.

- ⑤ أزرار التشغيل/اقتران البلوتوث
• ▶▶: تشغيل أو إيقاف أو إعادة التشغيل في وضع البلوتوث (فقط لأجهزة البلوتوث التي تدعم نمط التحكم عن بعد في الموسيقى الفيديو ((AVRCP))

- ◀▶/▶▶: الانتقال إلى المسار السابق أو التالي في وضع البلوتوث (فقط لأجهزة البلوتوث التي تدعم نمط التحكم عن بعد في الموسيقى الفيديو ((AVRCP)).

- ▶▶▶▶ (اضغط مطولاً): قطع اتصال جهاز البلوتوث المتصل حالياً وبدء اقتران جديد

- ⑥ الصوت
اختيار نمط موسيقى أو فيلم أو أخبار.

- ⑦ OPT
تحويل مصدر الصوت بجهازك إلى اتصال بصري.

- ⑧ "6x"
كتم الصوت أو إعادته.

3 التوصيل

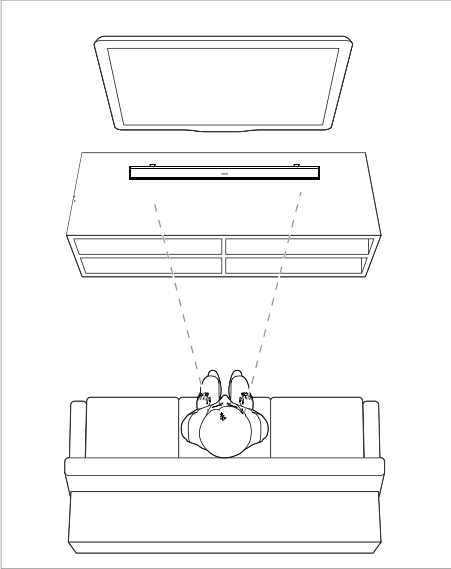
يساعدك هذا القسم في توصيل العارضة الصوتية بجهاز تلفزيون وأجهزة أخرى. للحصول على معلومات حول الوصلات الأساسية للعارضة الصوتية وملحقاتها، انظر دليل البدء السريع.

ملاحظة

- لتحديد الهوية ووضع تقييمات للدعم، ارجع إلى لوحة النوع الموجودة بالجزء الخلفي أو السفلي للمنتج.
- قبل إجراء أي توصيلات أو تغييرها، تأكد من فصل جميع الأجهزة من مأخذ الطاقة.

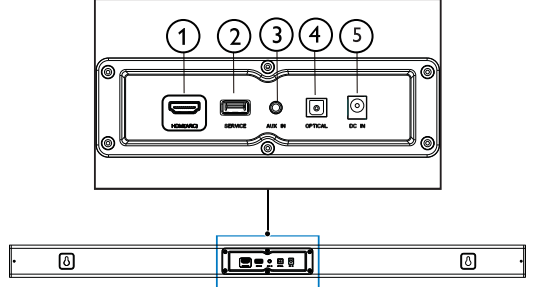
مكان وضع الجهاز

ضع العارضة الصوتية كما هو مبين أدناه.



الموصلات

يقدم هذا القسم نظرة عامة حول الموصلات المتاحة بالعارضة الصوتية.



HDMI (ARC) ①

التوصيل بمدخل HDMI على جهاز التلفزيون.

الخدمة ②

لترقية البرامج.

AUX-IN ③

مدخل صوت، على سبيل المثال، من مشغل MP3 (مقبس بطول 3.5 مم)

OPTICAL (بصري) ④

التوصيل بمخرج صوتي على جهاز تلفزيون أو جهاز رقمي.

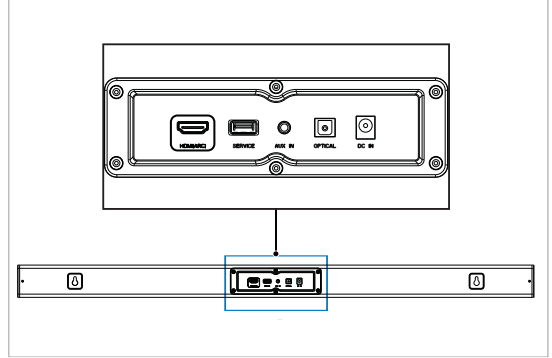
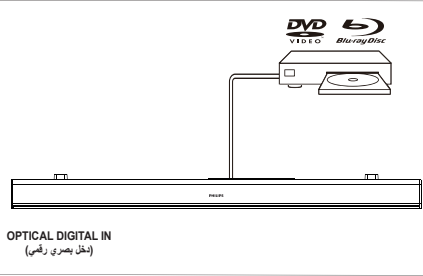
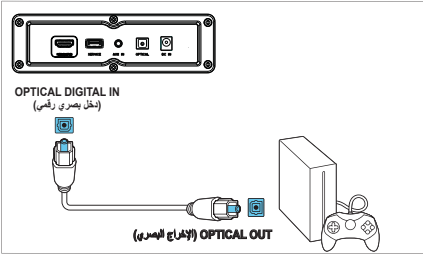
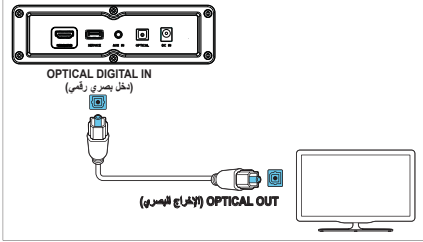
DC IN ⑤

توصيل العارضة الصوتية بمصدر إمداد الطاقة.

توصيل الصوت من التلفاز والأجهزة الأخرى

الخيار 1: صل الصوت عبر كابل بصري رقمي

أفضل جودة للصوت



1 باستخدام كابل بصري، صل وصلة **OPTICAL**

(بصري). الموجودة بالعارضة الصوتية بوصلة

OPTICAL OUT (الإخراج البصري). الموجودة

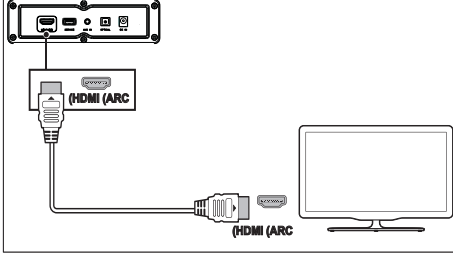
بالتلفاز أو جهاز آخر.

• قد تحمل الوصلة البصرية الرقمية علامة

SPDIF OUT أو **SPDIF**.

الخيار 3: التوصيل بأخذ HDMI (ARC)

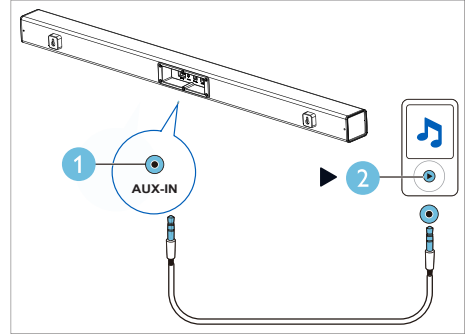
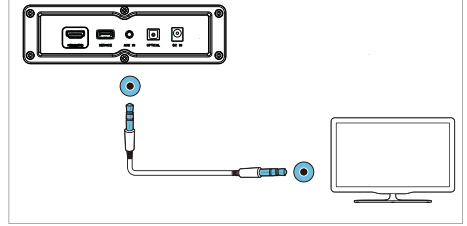
تدعم العارضة الصوتية تقنية HDMI بقناة إرجاع الصوت (ARC). فإذا كان جهاز التلفاز يدعم تقنية HDMI ARC، يمكنك الاستماع إلى صوت التلفاز خلال العارضة الصوتية باستخدام كابل HDMI واحد.



- 1 باستخدام كابل HDMI عالي السرعة، صل وصلة **HDMI OUT (ARC) - بوصلة التلفاز (TV)** الموجودة بالعارضة الصوتية بوصلة **HDMI ARC** الموجودة في التلفاز.
 - قد تحمل وصلة **HDMI ARC** بالتلفاز علامة مختلفة، لمزيد من التفاصيل، انظر دليل مستخدم التلفاز.
- 2 في التلفاز، شغل عمليات **HDMI-CEC**. لمزيد من التفاصيل، انظر دليل مستخدم التلفاز.

الخيار 2: صل الصوت من خلال كابل صوت

استريو 3.5 مم
جودة صوت أساسية



- 1 باستخدام كابل صوت استريو 3.5 مم، صل وصلة **LINE IN** الموجودة بالعارضة الصوتية بوصلة **LINE** الموجودة بالتلفاز أو جهاز آخر.

4 استخدام العارضة الصوتية

مشغل ملفات MP3

صل مشغل ملفات MP3 لتشغيل ملفاتك الصوتية أو الموسيقى.

ما الذي تحتاجه

- مشغل ملفات MP3:
- كابل صوت استريو مقياس 3.5 مم.

- 1 باستخدام كابل صوت استريو مقياس 3.5 مم، صل مشغل ملفات MP3 بوصلة **AUDIO IN** الموجودة بالعارضة الصوتية
- 2 اضغط على **AUDIO IN** الموجودة بجهاز التحكم عن بعد
- 3 اضغط على أزرار مشغل MP3 لتحديد وتشغيل الملفات الصوتية أو الموسيقى.

يساعدك هذا القسم على استخدام العارضة الصوتية لتشغيل الصوت من الأجهزة المتصلة.

قبل البدء

- تأكد من إجراء التوصيلات اللازمة كما هو وارد بدليل البدء السريع أو حمل دليل المستخدم من هذا الرابط www.philips.com/support.
- حوّل العارضة الصوتية إلى المصدر الصحيح للأجهزة الأخرى.

ضبط مستوى الصوت

- 1 اضغط على زر +/- (مستوى الصوت) لزيادة مستوى الصوت وخفضه.
 - لكتم الصوت، اضغط على زر **⏏**.
 - لاستعادة الصوت، اضغط على زر **⏏** مرة أخرى أو اضغط على زر +/- (مستوى الصوت).

مؤشر مستوى الصوت

- عند الضغط على زر مستوى الصوت + لزيادة مستوى الصوت، سيومض مؤشر العارضة الصوتية باللون الأحمر، ثم يعود مستوى الصوت إلى الوضع الطبيعي بعد وصوله للحد الأقصى مع إضاءة مؤشر العارضة الصوتية بالأحمر الثابت لمدة ثانيتين.
- عند الضغط على زر مستوى الصوت - لخفض مستوى الصوت، سيومض مؤشر العارضة الصوتية باللون الأحمر، ثم يعود مستوى الصوت إلى الوضع الطبيعي بعد وصوله للحد الأدنى مع إضاءة مؤشر العارضة الصوتية بالأحمر الثابت لمدة ثانيتين.

- قد تحدث مقاطعة لدفق تشغيل الموسيقى بسبب وجود عوائق بين الجهاز والعارضة الصوتية مثل الحوائط والعلب المعدنية التي تغطي الجهاز، أو وجود أجهزة أخرى قريبة تعمل بنفس التردد.
- إذا كنت تريد توصيل العارضة الصوتية بجهاز بلوتوث آخر، اضغط مع الاستمرار على **||** بجهاز التحكم عن بعد لقطع اتصال جهاز البلوتوث المتصل حاليًا.

تشغيل الصوت عبر البلوتوث

يمكنك من خلال البلوتوث أن تصل العارضة الصوتية بجهاز بلوتوث (مثل iPad أو iPhone أو iPod touch أو هاتف Android أو حاسوب محمول)، ثم يمكنك الاستماع بعد ذلك إلى الملفات الصوتية المحفوظة على الجهاز عبر سماعات العارضة الصوتية.

وضع الاستعداد التلقائي

عند تشغيل الوسائط من جهاز متصل، تقوم السماعة بالتبديل تلقائيًا إلى وضع الاستعداد بعد مرور 15 دقيقة من عدم تشغيل الزر ولن يتم تشغيل أي صوت من أي من الأجهزة المتصلة.

تطبيق إعدادات المصنع

يمكنك إعادة تعيين العارضة الصوتية على وضع الإعدادات الافتراضية.

- 1 في وضع LINE، اضغط مع الاستمرار على زر التشغيل بجهاز التحكم عن بعد لمدة 5 ثوان.
 ← تتم استعادة إعدادات المصنع.

تحديث البرنامج

للاستمرار في تحسين المنتج، قد تتوافر ترقية للبرنامج، يرجى زيارة www.philips.com/support للتحقق من توافر الإصدار الأحدث من البرنامج.

ما الذي تحتاجه

- جهاز بلوتوث يدعم تقنية البلوتوث بنمط A2DP وAVRCP، مع إصدار بلوتوث 4.2 أو أعلى.
- يبلغ النطاق التشغيلي بين العارضة الصوتية وجهاز البلوتوث حوالي 4 أمتار (13 قدم).

- 1 اضغط على **⊕** بجهاز التحكم عن بعد لتحويل العارضة الصوتية إلى وضع البلوتوث.
 ← يومض مؤشر العارضة الصوتية بالأزرق.
- 2 على جهاز البلوتوث، قم بتشغيل تقنية البلوتوث، ثم ابحث عن **Philips HTL1508** وحددها لبدء الاتصال (انظر دليل المستخدم الخاص بتقنية البلوتوث لمعرفة كيفية تمكين البلوتوث).
 ← عند الاتصال، يومض مؤشر العارضة الصوتية بالأزرق.
- 3 انتظر حتى يصبح لون مؤشر العارضة الصوتية أزرق ثابت.
 ← إذا فشل الاتصال، يومض المؤشر باستمرار على نحو منخفض.
- 4 حدد ملفات الصوت أو الموسيقى وشغلها على جهاز البلوتوث.
 - أثناء التشغيل، إذا وردت مكالمة، سيتوقف تشغيل الموسيقى تلقائيًا.
 - إذا كان جهاز البلوتوث يدعم نمط AVRCP، على جهاز التحكم عن بعد، يمكنك الضغط على **▶/◀** للتحطى إلى المسار التالي أو اضغط على **▶▶** لإيقاف التشغيل مؤقتًا أو إعادة التشغيل.
- 5 للخروج من البلوتوث، حدد مصدر آخر.
 - عند العودة إلى وضع البلوتوث، يظل اتصال البلوتوث نشطًا.

5 التثبيت بالجدران

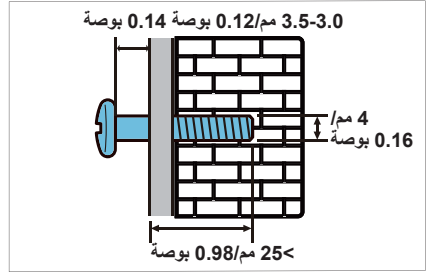
6 مواصفات المنتج

ملاحظة

- قد يؤدي التثبيت غير الصحيح بالجدران إلى وقوع حادث أو إصابة أو تلف. إذا كان لديك أي استفسار، تواصل مع خدمة رعاية المستهلك في بلدك.
- قبل التثبيت بالجدران، تأكد من قدرة الجدار على تحمل وزن العارضة الصوتية.

طول/قطر البرغي

وفقًا لنوع التثبيت على الجدران، تأكد من استخدام براغي ذات طول وقطر مناسبين.



انظر الرسم التوضيحي في دليل البدء السريع لمعرفة كيفية تثبيت العارضة الصوتية بالجدران.

- 1) احفر ثقبين بالجدار.
- 2) أحكم تثبيت كتيفة الحمل والبراغي في الفتحات.
- 3) علق العارضة الصوتية على براغي الربط.

ملاحظة

- تكون مواصفات وتصميم المنتج عرضة للتغيير دون إشعار.

مكبر الصوت

- إجمالي قدرة خرج القيمة الفعالة للتيار (RMS): 70 واط القيمة الفعالة للتيار (+/-) 0.5 ديسيبل، 10% (THD)
- استجابة التردد: 50 هرتز-15 كيلو هرتز / $3\pm$ ديسيبل
- نسبة الإشارة إلى الضوضاء:
- $65 <$ ديسيبل (CCIR) / (A-درجة)
- إجمالي التشوه التوافقي: $> 1\%$
- حساسية الإدخال:
- LINE IN: 450 م فولت $0-5/+$ م فولت

الصوت

- S/PDIF المدخلات الصوتية الرقمية:
- بصري: TOSLINK
- تردد العينة:
- MP3: 8 كيلو هرتز، 11 كيلو هرتز، 12 كيلو هرتز، 16 كيلو هرتز، 22 كيلو هرتز، 24 كيلو هرتز، 32 كيلو هرتز، 44.1 كيلو هرتز، 48 كيلو هرتز
- معدل البت الثابت:
- MP3: 8 كيلو بايت/ثانية-320 كيلو بايت/ثانية

البلوتوث

- ملفات تعريف البلوتوث: A2DP AVRCP
- إصدار البلوتوث: 5.0
- نطاق التردد/قدرة الخرج:
- 2402-2480 ميجا هرتز / $20 \geq$ ديسيبل مللي واط

7 استكشاف الأخطاء وإصلاحها

العارضضة الصوتية

- إمدادات الطاقة 100-240 فولت~50/60 هرتز
- استهلاك الطاقة: 15 فولت/1.6 أمبير
- استهلاك الطاقة في وضع الاستعداد: ≥ 0.5 واط
- الأبعاد (العرض x الارتفاع x العمق):
960 x 67.8 x 85.5 مم
- الوزن: XX كجم
- السماعات المدمجة: 2 x نطاق كامل (52 مم/2 بوصة، 4 أوم)



تحذير

- لتجنب خطر حدوث ماس كهربائي، يحظر تمامًا إزالة الغطاء الهيكلية للمنتج.

لكي يظل الضمان ساريًا، لا تحاول أبدًا صيانة المنتج بنفسك. إذا كنت تواجه مشكلات في استخدام هذا المنتج، تحقق من النقاط التالية قبل طلب الخدمة. إذا كنت المشكلة لا تزال قائمة، يمكنك الحصول على الدعم من www.philips.com/support

بطاريات جهاز التحكم عن بُعد

- 1 x AAA-R03-1,5 فولت

الوحدة الرئيسية

الأضرار على العارضة الصوتية لا تعمل.

- أفضل العارضة الصوتية عن مصدر إمداد الطاقة لبضع دقائق، ثم عاود توصيلها.

الصوت

لا يوجد صوت صادر من السماعة.

- صل كابل الصوت من العارضة الصوتية بجهاز التلفاز أو بالأجهزة الأخرى.
- أعد ضبط العارضة الصوتية على إعدادات المصنع.
- في جهاز التحكم عن بعد، حدد مصدر دخل الصوت الصحيح.
- تأكد من عدم كتم العارضة الصوتية.

صوت مشوش أو صدى صوت.

- إذا شغلت الصوت من جهاز التلفاز من خلال العارضة الصوتية، تأكد من كتم صوت التلفاز.

البلوتوث

يتعذر اتصال أحد الأجهزة بالعارضة الصوتية.

- الجهاز لا يدعم ملفات التعريف المتوافقة اللازمة للعارضة الصوتية
- لم تقم بتمكين خاصية البلوتوث بالجهاز. انظر دليل المستخدم الخاص بالجهاز بشأن كيفية تمكين الخاصية.

- الجهاز غير متصل بصورة سليمة. صل الجهاز على النحو الصحيح، (انظر "تشغيل الصوت من خلال البلوتوث" في صفحة 10)
- العارضة الصوتية متصلة بالفعل بجهاز بلوتوث آخر. افصل الجهاز المتصل وحاول مرة أخرى.

جودة تشغيل الصوت من جهاز البلوتوث المتصل رديئة.

- استقبال البلوتوث ضعيف قَرَبَ الجهاز من العارضة الصوتية أو أزل أي عائق بين الجهاز والعارضة الصوتية

جهاز البلوتوث المتصل يتصل ويفصل باستمرار.

- استقبال البلوتوث ضعيف قَرَبَ الجهاز من العارضة الصوتية أو أزل أي عائق بين الجهاز والعارضة الصوتية
- أوقف تشغيل خاصية Wi-Fi على جهاز البلوتوث لتجنب حدوث تداخل بينهما.
- بالنسبة لبعض أجهزة البلوتوث يمكن إلغاء تنشيط اتصال البلوتوث تلقائياً لتوفير الطاقة. لا يشير ذلك إلى أي عطل في العارضة الصوتية



كلمة Bluetooth® وعلامتها التجارية وشعاراتها هي علامات تجارية مسجلة لصالح شركة Bluetooth® SIG, Inc.

المواصفات عرضة للتغيير دون إشعار. ص

Philips و Philips Shield Emblem و Philips Shield Emblem علامات تجارية مسجلة لصالح شركة Koninklijke Philips N.V. وتستخدم بموجب ترخيصها. صُنع هذا المنتج من قِبَل شركة MMD Hong Kong Holding Limited وبياع تحت مسؤوليتها أو إحدى الشركات التابعة لها، وتُعد شركة MMD Hong Kong Holding Limited القابضة المحدودة الضمان لما يتعلق بهذا المنتج.

