

請至以下網址註冊您的產品並取得支援
www.philips.com/welcome

Streamium

MCi900/96



ZH-TW 使用手冊	1
聯絡資訊	63

PHILIPS

EC DECLARATION OF CONFORMITY

(DECLARATION DE CONFORMITE CE)

We / Nous, PHILIPS CONSÜMER LIFESTYLE B.V.
(Name / Nom de l'entreprise)

TUSSENDIEPEN 4, 9206 AD DRACHTEN, THE NETHERLANDS
(address / adresse)

Declare under our responsibility that the electrical product(s):
(Déclarons sous notre propre responsabilité que le(s) produit(s) électrique(s):)

Philips.....MCi900/12, /05.....
(brand name, nom de la marque) (Type version or model, référence ou modèle)
Wi-Fi Component Hi-Fi System
(product description, description du produit)

To which this declaration relates is in conformity with the following harmonized standards:
(Auquel cette déclaration se rapporte, est conforme aux normes harmonisées suivantes)

(title, number and date of issue of the standard / titre, numéro et date de parution de la norme)

EN62311 : 2008	EN62301 : 2005
EN55020 : 2007	EN55013 : 2001 + A1:2003 + A2:2006
EN55022 : 2006 + A1:2007	EN55024 : 1998 + A1:2001 + A2:2003
EN301489-1 V1.8.1. : 2008	EN301489-17 V1.3.2. : 2008
EN300328 V1.7.1 :2006	EN60065 : 2002 + A1:2006 +A11:2008

Following the provisions of :
(Conformément aux exigences essentielles et autres dispositions pertinentes de:)

1999/5/EC (R&TTE Directive)
2004/108/EC (EMC Directive)
2009/125/EC (ErP Directive) – EC/1275/2008

And are produced under a quality scheme at least in conformity with ISO 9001 or CENELEC Permanent Documents
(Et sont fabriqués conformément à une qualité au moins conforme à la norme ISO 9001 ou aux Documents Permanents CENELEC)

The Notified Body Nemko performedCB Scheme.....
(L'Organisme Notifié) (Name and number/ nom et numéro) (a effectué) (description of intervention / description de l'intervention)

NO56043

And issued the certificate,
(et a délivré le certificat) (certificate number / numéro du certificat)

Remarks:
(Remarques:)

Leuven, February 24, 2010

Frank Dethier
Development Manager, Innovation Lab Leven

Frank Dethier

(place, date / lieu, date)

(signature, name and function / signature, nom et fonction)

目錄

1 重要事項	3	6 首次設定	23
安全	3	連線到家用 Wi-Fi/有線網路	24
環境保護說明	4	無線連線：單鍵式 Wi-Fi	25
回收	4	Protected Setup (WPS)	25
商標說明	5	無線連線：手動輸入加密金鑰	26
		無線連線：手動輸入 IP 位址	27
		有線連線	28
		有線連線：手動輸入 IP 位址	29
2 您的 MCi900	6	7 從家用 Wi-Fi/有線網路播放	30
簡介	6	從硬碟磁碟機 (HDD) 播放	30
內容物	6	將 HDD 連線到 MCi900	30
概要	7	HDD 上的媒體櫃	30
上方和正面檢視	7	從 HDD 播放	32
後方檢視	9	從 UPnP 伺服器進行串流	33
遙控器	10	UPnP 伺服器上的媒體櫃	33
主畫面	12	從 UPnP 伺服器進行串流	34
播放畫面	12	播放網上電台	35
文字項目	13	收聽網上電台	35
		儲存預設電台	36
		編輯最愛電台	36
		線上管理網上電台	37
		線上手動新增電台	38
		從線上音樂服務進行串流	39
		從 Napster 進行串流	39
		搜尋音樂/圖片	40
		字母數字搜尋	40
		Quickjump	41
		Superscroll	41
3 準備工作	14	8 播放音樂 CD/電影 DVD	42
將 HDD 連接至電腦	14	基本操作	42
將 MCi900 檔案複製至電腦	14	使用光碟選單	42
將媒體檔案複製至 HDD	14	進入光碟選單	43
將電池安裝到遙控器中	15	播放電影光碟 (DVD/DivX/CD)	43
		暫停/繼續/停止	43
		搜尋	43
		選擇光碟播放時使用的語言	43
		編排喜愛的章節/曲目	44
		選擇播放選項	44
		選擇重複/隨機選項	44
		放大/縮小影像	44
		變更攝影機角度	45
4 安放裝置	16		
放置 Soundsphere 揚聲器	17		
5 連接	19		
連接主裝置與 CD/DVD 裝置	19		
連接揚聲器	19		
連接以播放光碟	19		
連接電視	19		
從另一個揚聲器系統播放	20		
連接 FM 天線	21		
連接外接音訊裝置	21		
開啟/關閉	21		
連接電源	21		
開啟/關閉	22		

9 播放 FM 廣播	46	12 向飛利浦註冊 MCi900	55
收聽廣播電台	46	優點	55
自動儲存	46	註冊 MCi900	55
手動選台	46	在網站上註冊	55
編輯預設電台	46	在裝置上註冊	55
收聽 FM 廣播	46	取消註冊 MCi900	56
RDS (廣播資料系統)	46	查看註冊資訊	56
使用 RDS 設定時鐘	47		
<hr/>		<hr/>	
10 從外接音訊裝置 (AUX) 播放	48	13 保養	57
從外接音訊裝置播放	48	清潔	57
<hr/>		<hr/>	
11 設定	49	14 技術資料	58
播放模式	49	<hr/>	
音效設定	49	15 疑難排解	62
低音與高音	49	<hr/>	
完整音效	49	16 聯絡資訊	63
直接來源	49		
音訊平衡	49		
從外接音訊裝置設定音量	50		
顯示設定	50		
亮度	50		
桌布	50		
螢幕保護程式	50		
幻燈片設定	50		
專輯封面	51		
喀嚙音效	51		
時鐘設定	51		
鬧鐘	51		
睡眠定時器	52		
時間和日期	52		
網路設定	53		
設定網路	53		
裝置名稱	53		
USB 分享	53		
位置和時區	54		
語言	54		
裝置資訊	54		
檢查軟體升級	54		
展示模式	54		
客服中心電話號碼	54		
回復原廠設定	54		

1 重要事項

安全

歐洲的資訊：

了解這些安全符號



對於以「驚嘆號」提醒您注意的功能，應仔細閱讀隨附的說明文字，避免發生操作及維修問題。

「閃電」符號表示展品內部的非絕緣元件可能導致觸電。

為降低火災與觸電的危險，請勿將本產品暴露在雨水或濕氣中，也不要在本產品上放置裝滿液體的物品，如花瓶等。

- ① 閱讀這些指示
- ② 請妥善保存這些指示
- ③ 注意所有警告文字。
- ④ 遵循所有指示。
- ⑤ 請勿在近水處使用本產品。
- ⑥ 清潔時僅能使用乾布。
- ⑦ 請勿阻塞任何通風口。請依照製造商的指示進行安裝。
- ⑧ 請勿打開產品外殼。

- ⑨ 本產品僅能在室內使用。請勿將產品暴露於滴水/濺水、雨水或濕度高的環境。
- ⑩ 請勿讓本產品直接曝曬於陽光下，或靠近未隔離的火燄或熱源。
- ⑪ 請勿將本產品安裝在接近熱源處，例如暖器裝置、暖氣孔、火爐或其他電器（包括擴大機在內）。
- ⑫ 請勿將任何其他電器放到產品上。
- ⑬ 請勿在產品上放置危險物品（如盛裝液體的容器、燃燒的蠟燭等）。
- ⑭ 本產品可能隨附電池。請參閱本使用手冊中的電池安全性及棄置處理指示。
- ⑮ 本產品可能內含鉛及水銀。基於環保考量，丟棄此類物品應遵守法令規定。請參閱本使用手冊中的棄置處理指示。

! 注意

- 使用本手冊以外的方法來控制、調校或不按順序操作，可能會導致危險輻射外洩或造成危險。

! 警告

- 請勿打開產品外殼。
- 請勿在本產品的任何部位使用潤滑油。
- 請勿將本產品放置在其他電器上。
- 請勿讓本產品直接曝曬於陽光下，或靠近未隔離的火燄或熱源。
- 請勿直視本產品內的雷射光。
- 請確保電源線、插頭或變壓器位於容易取得的地方，以方便中斷產品電源。
- 在電源插頭或電器連接器用作中斷連接裝置之處，中斷連接裝置應保持隨時可進行操作。

有過熱危險！請勿將本產品放置於狹隘的空間。產品周圍務必預留至少四英吋的空間以保持通風。請確保勿使窗簾或其他物品遮蓋本產品的通風孔。

聽力安全



收聽音量需適中：

耳機音量過高可能損傷聽力。本產品可產生的音量分貝可能達到損害一般人聽力的範圍，即使持續不到一分鐘也可能造成傷害。較高分貝數範圍是提供給聽力可能已受損的人。

音量不容易拿捏。聽了一段時間，聽覺「舒適度」會逐漸習慣更高的音量。因此長時間聆聽之後，「正常」的音量實際上已經很大聲，並可能有損聽力。請在聽覺適應之前將音量調至安全音量，並維持不變，以免聽力受損。

調整安全音量：

先將音量調低。

慢慢提高音量，直到聽起來舒服且清晰而無失真為止。

適時休息：

長時間聆聽，即使是正常「安全」的音量，也可能會損害聽力。

請務必適度使用裝置，並適時休息。

使用耳機時務必遵守以下準則。

音量適中，適時休息。

注意勿因聽覺適應而不斷調高音量。

勿將音量調高至聽不到週遭聲音的程度。

在有潛在危險的環境應提高警覺或暫不使用本產品。

環境保護說明

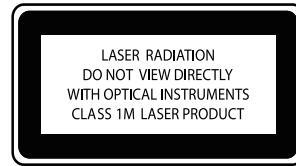


本產品符合歐洲共同體的無線干擾規定。

CE 0560 (i) R&TTE Directive 1999/5/EC													
BG	✓	RO	✓	BE	✓	LT	✓	LI	✓	IS	✓	SE	✓
DK	✓	ES	✓	CZ	✓	NL	✓	AT	✓	LV	✓	SK	✓
FR	✓	UK	✓	FI	✓	PT	✓	CY	✓	MT	✓	PL	✓
HU	✓	NO	✓	GR	✓	SI	✓	EE	✓				
IT	✓	LU	✓	IE	✓	CH	✓	DE	✓				

本產品符合 1999/5/EC 法規的要求。

本產品包含此標籤：



修改

未經製造商授權的修改可能導致使用者失去操作此產品的授權。

Class II 設備符號：



此符號表示本產品具有雙絕緣系統。

回收



您的產品是使用高品質材質和元件所設計製造，可回收和重複使用。

當產品附有打叉的附輪回收筒標籤時，代表產品適用於歐洲指導原則 (European Directive) 2002/96/EC：



請勿將您的產品與其他家用廢棄物共同丟棄。請了解當地電子及電器廢棄物的垃圾分類相關法規。正確處理廢棄產品有助於避免對環境和人類健康帶來負面影響。

關於使用電池的資訊：

！ 注意

- 漏液的危險：請使用指定類型的電池。請勿混用新舊電池。請勿混用不同品牌的電池。注意正確的電極。若產品長時間不使用時，請將電池取出。將電池置於乾燥處。
- 受傷的危險：處理漏液電池時請穿戴手套。電池請放在兒童和寵物無法取得的地方。
- 爆炸的危險：請勿讓電池短路。請勿將電池暴露於高溫環境。請勿將電池丟入火中。請勿損害或拆解電池。請勿將非充電式電池充電。

廢棄電池處理資訊：

您的產品包括了適用於歐洲指導原則 (European Directive) 2006/66/EC 的電池，不得與其他一般家用廢棄物共同丟棄。

請了解當地有關電池的垃圾分類相關法規。正確處理廢棄電池有助於避免對環境和人類健康帶來負面影響。

商標說明



HDMI、HDMI 標誌以及 High-Definition Multimedia Interface (HDMI，高畫質媒體介面) 為 HDMI 授權 LLC 於美國和其他國家使用的商標或註冊商標。



依據 Dolby Laboratories 之授權製造。Dolby 與雙 D 符號為 Dolby Laboratories 之商標。



DivX® 和 DivX Ultra® 為 DivX, Inc. 的註冊商標，經授權後使用。DivX Ultra® 認證能播放 DivX® 視訊，並能使用進階功能及優質內容。

關於 DIVX VIDEO：DivX® 是 DivX, Inc. 創立的數位視訊格式。此為正式的 DivX 認證裝置，能播放 DivX 視訊。請造訪 www.divx.com 了解更多資訊，並下載軟體工具將檔案轉換為 DivX 視訊。

關於 DIVX VIDEO-ON-DEMAND：DivX Certified® 裝置必須先註冊才能播放 DivX Video-on-Demand (VOD) 內容。若要產生註冊碼，請在裝置設定選單中，找出 DivX VOD 的部分。請至 vod.divx.com 使用此註冊碼完成註冊程序，並瞭解更多 DivX VOD 的相關資訊。



「DVD Video」為 DVD Format/Logo Licensing Corporation 的商標。



Windows Media 和 Windows 標誌是 Microsoft Corporation 於美國和/或其他國家的商標或註冊商標。



製作受版權保護之未經授權的資料，包括電腦程式、檔案、廣播及聲音錄製品，可能構成侵害版權之行為並引起刑事訴訟。本設備不應用於此類用途。

本物品採用具有版權保護的技術，受到某些美國專利及 Rovi Corporation 的其他智慧財產權保護。禁止進行反向工程或拆解。

2 您的 MCI900

感謝您購買本產品，歡迎使用 Philips！請至 www.philips.com/welcome 登錄您的產品，以獲得 Philips 的完整支援。

簡介

MCI900 可以

- 連接硬碟磁碟機 (USB 大量儲存裝置)；
- 連接現有的家用 Wi-Fi/有線網路，包含電腦和 UPnP 裝置；
- 連接現有的家用音訊/視訊系統，包括電視、音訊系統和 MP3 播放機。

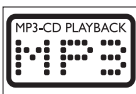
藉由這樣的連接，您可以

- 透過 Soundsphere 揚聲器播放儲存於硬碟磁碟機 (HDD) 上的音樂；
- 透過網際網路播放網上電台和*線上音樂服務；
- 在電視上播放電影 DVD；
- 播放儲存於電腦/UPnP 伺服器上的音樂/相片；
- 透過 Soundsphere 揚聲器從音訊系統/行動媒體播放器播放音樂。

秘訣

- *線上服務僅適用於某些國家。

MCI900 上的 DVD 播放機支援下列光碟格式：



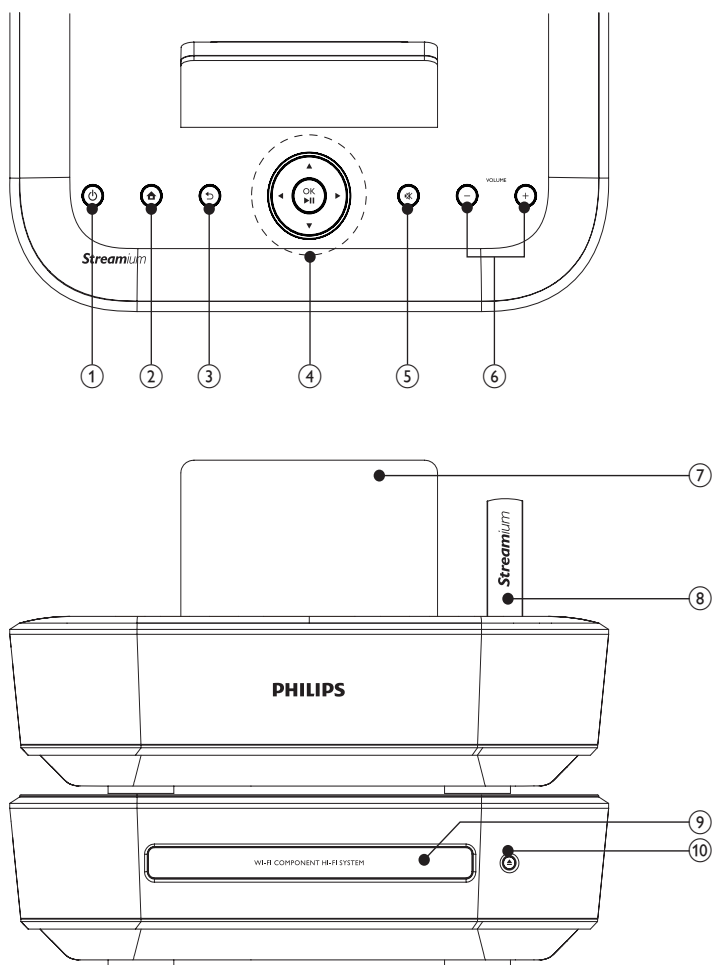
內容物









請清點包裝內容物：

- 主裝置與 CD/DVD 裝置
- 附 USB 插頭的硬碟磁碟機 (HDD)
- 2 個 SoundSphere 揚聲器 (附連接纜線)
- 附電池的遙控器
- 複合音訊/視訊纜線
- 2個磁環 (用於HDMI纜線，本機未隨附HDMI纜線)
- FM T 型天線
- AC 電源線
- 硬碟磁碟機 (HDD) 的腳架
- 軟體套件 (儲存於隨附的硬碟磁碟機)
- 快速入門指南

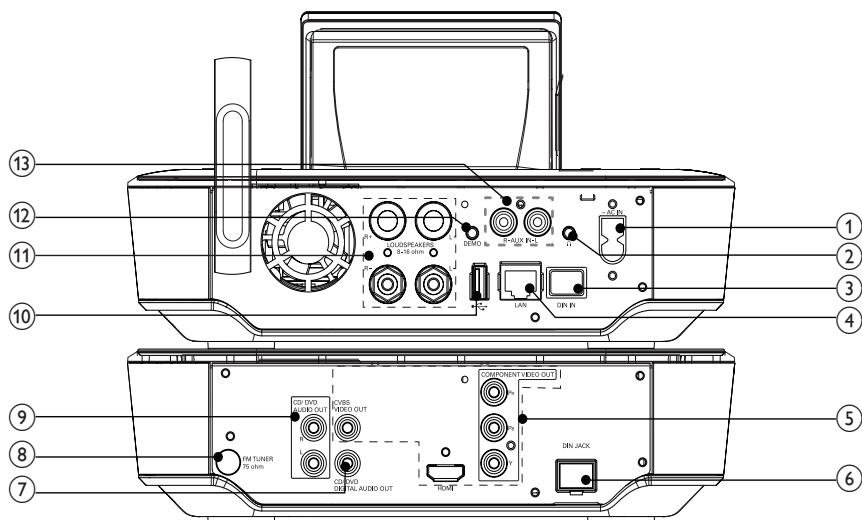
概要

上方和正面檢視



1. 
按下可開啟產品；
若要關閉，按下可轉換至主動式待機模式；或按住以轉換至節能待機模式。
退出展示模式。
2. 
返回主畫面 (主選單)。
3. 
返回上一個畫面。
4. 
導航按鈕
按下可瀏覽選單。

在 MEDIA LIB./HDD/INTERNET RADIO 模式：
Superscroll：在長串的選項清單中，按住可開始 Superscroll。放開可跳至第一個項目，從目前的字母/號碼開始。
在 DISC 模式：
選擇相簿 (若為 MP3/WMA CD)。

在 FM RADIO 模式：
按住可開始自動調整至下一個可用電台；
重複按可進行微調。
OK/Pause icon
確認選擇。
開始/暫停/繼續播放。
在 MEDIA LIB./HDD：開始播放整個檔案資料夾 (SuperPlay™)。
5. 
靜音/解除靜音。
6. **+VOL -**
提高/降低音量。
7. LCD 顯示
8. Wi-Fi 天線
9. 光碟插槽
10. 
開啟或關閉光碟插槽。

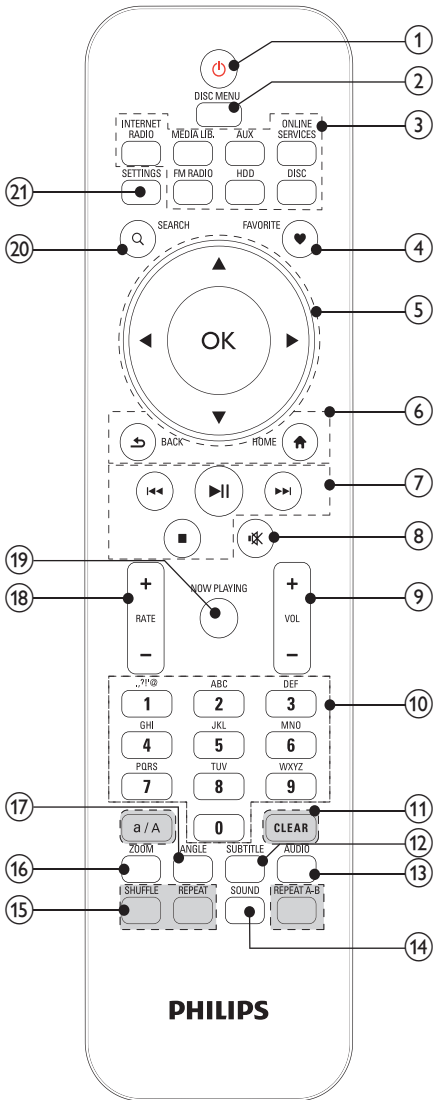
後方檢視



請參見第 19 頁的 ‘連接’

- | | | | |
|----|--|-----|--|
| 1. | ~ AC IN
AC 電源線 | 7. | CD/DVD DIGITAL AUDIO OUT
數位音訊輸出插孔，透過外接揚聲器系統播放光碟 |
| 2. | 3.5 公釐耳機插孔 | 8. | FM TUNER
隨附的 FM 天線 |
| 3. | DIN IN
主裝置與 CD/DVD 裝置之間的連接插孔 | 9. | CD/DVD AUDIO OUT
類比音訊輸出插孔，透過外接揚聲器系統播放光碟 |
| 4. | LAN
連接 MCI900 與家用 Wi-Fi/有線網路的乙太網路線 (若您想要有線網路連線至家用 Wi-Fi/有線網路) | 10. | 硬碟磁碟機的 USB 連接埠 |
| 5. | HDMI
播放光碟的視訊輸出插孔
連接光碟播放機與高畫質電視 (HDTV) 的 HDMI 纜線 (未隨附) | 11. | LOUDSPEAKERS
連接隨附 Soundsphere 揚聲器的連接纜線 |
| 6. | DIN JACK
主裝置與 CD/DVD 裝置之間的連接插孔 | 12. | DEMO
僅限隨附給經銷商的音訊線 (僅供經銷商使用) |
| | | 13. | AUX IN L / R
行動媒體播放器的音訊輸入插孔，可透過 MCI900 上的揚聲器播放 |

遙控器



- 1. **

按下可開啟裝置；
若要關閉，按下可轉換至主動式待機模式；或按住以轉換至節能待機模式。

退出展示模式。
- 2. DISC MENU**

在 DISC 模式：
進入或離開光碟選單。
- 3. 音源選擇鈕**

選擇媒體來源：

INTERNET RADIO: 透過網際網路提供電台服務；

MEDIA LIB.: UPnP 媒體伺服器上的媒體櫃；

AUX: 連接的外接音訊裝置 (例如 MP3 播放機或其他可攜式音樂播放器)；

ONLINE SERVICES: 透過網際網路提供支援的音樂服務 (僅適用於某些國家)；

FM RADIO: FM 廣播電台，受 RDS (廣播資料系統) 支援；

HDD: 連接至裝置硬碟磁碟機上的媒體櫃；

DISC: DVD、光碟上的 DivX/WMA/MP3/WMA 檔案及音訊 CD。
- 4. FAVORITE**

在 MEDIA LIB. 模式：
新增歌曲至最愛清單。

在 INTERNET RADIO 模式：
新增目前電台至最愛的電台清單。
- 5. **

導航按鈕
按下可瀏覽選單。



在 MEDIA LIB./INTERNET RADIO/HDD 模式：
Superscroll: 在長串的選項清單中，按住可開始 Superscroll。放開可跳至第一個項目，從目前的字母/號碼開始。

在 DISC 模式：
選擇相簿 (若為 MP3/WMA CD)。



在 **FM RADIO** 模式：
按住可開始自動調整至下一個可用電台；
重複按可進行微調。

OK

確認選擇。

6.

HOME：返回主畫面 (主選單)。**BACK**：返回上一個畫面。

7.

播放畫面上的搜尋按鈕

在 **MEDIA LIB./HDD/DISC** 模式：
按下可跳至上一/下一章節/曲目；



開始/暫停/繼續播放；
在 **MEDIA LIB./HDD** 模式：開始播放
整個檔案資料夾 (SuperPlay™)。



停止播放；
退出展示模式。

8.

靜音/解除靜音。

9. **+VOL -**

提高/降低音量

10. **字母數字
按鈕**

文字項目

在 **INTERNET RADIO/FM
RADIO** 模式：
在電台播放畫面上，按住數字按鈕，
將目前的電台儲存於該數字位置作為
預設電台。

在 **MEDIA LIB./INTERNET
RADIO/HDD** 模式：

Quickjump：在以字母順序排序的長
串選項清單中，按一下或重複按以選
擇一個字母，並跳至第一個以所選擇
字母開始的項目。

11. **CLEAR**

按下可刪除上一個項目；
按住可刪除所有項目。

a/A

按下可切換大小寫；
在 **FM RADIO** 模式，於預設值清單
中按下可開始編輯電台名稱。

12. **SUBTITLE**

在 **DISC** 模式：選擇字幕語言 (僅限
視訊光碟)。

13. **AUDIO**

在 **DISC** 模式：
選擇立體聲、左單聲道、右單聲道或
混音單聲道頻道 (僅限 **VCD** 光碟)；
選擇音訊語言 (僅限 **DVD** 和 **DivX**
光碟)。

14. **SOUND**

選擇音效設定。

15. **REPEAT A-B**

在 **DISC** 模式：重複播放曲目/光碟內
的特定段落。

REPEAT

切換至重複播放選項。

SHUFFLE

啟動/關閉隨機順序播放。

16. **ZOOM**

在 **DISC** 模式：放大/縮小 (若為視訊
光碟和 **CD** 上的圖片檔案)。

17. **ANGLE**

在 **DISC** 模式：選擇攝影機角度 (若
為視訊光碟和 **CD** 上的圖片檔案)。

18. **+RATE -**

在 **ONLINE SERVICES** 模式：提高/
降低目前音樂分級*。

19. **NOW PLAYING**

返回播放畫面。

20. **SEARCH**

按下可開始依字母數字項目進行搜
尋/瀏覽。

21. **SETTINGS**

輸入設定選單。

**備註**

- *分級目前音樂僅適用於支援分級的音樂服務，且僅適用於某些國家。

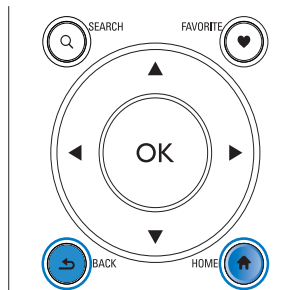
主畫面



在 MCi900，完成首次設定之後，您會進入主畫面。

從主畫面，您可以選擇想要的音樂來源*，或輸入 [設定] 選單。若要這麼作，請執行下列步驟：

- 1 在遙控器上，按音源選擇鈕，或使用瀏覽按鈕 ◀▶ 和 OK。
- 2 若要返回上一個畫面，請按 ↶ BACK。
- 3 若要返回主畫面，請按 🏠 HOME。

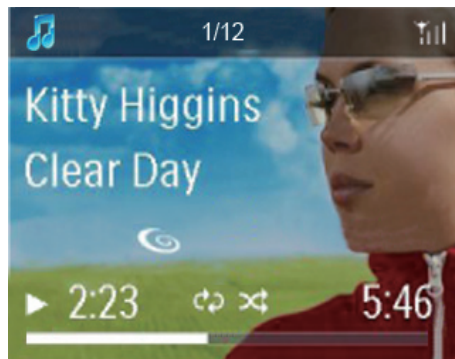


備註

- *線上服務僅適用於某些國家。

播放畫面

在 MEDIA LIB./INTERNET RADIO/ONLINE SERVICES 模式，播放開始時隨即出現播放畫面。



若要在音樂播放期間瀏覽選單，請執行下列步驟：

- 1 在遙控器上，按 ↶，然後使用瀏覽按鈕。
- 2 若要返回播放畫面，請按 NOW PLAYING。

秘訣

- 在播放畫面上，您也可以重複按 ◀◀ 和 ▶▶ 以選擇歌曲。

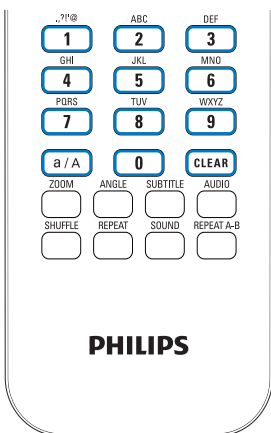
文字項目

若要輸入文字和符號，請在遙控器上按對應的字母數字按鈕。

- 若要輸入對應相同字母數字按鈕的字母/數字/符號，請重複輕按該按鈕。

English		
	abc...	ABC...
1	1.,?!'@- .:;/'#\$%& ())*+<=>[]^`{ }~	1.,?!'@- .:;/'#\$%& ())*+<=>[]^`{ }~
2	abc2	ABC2
3	def3	DEF3
4	ghi4	GHI4
5	jkl5	JKL5
6	mno6	MNO6
7	pqrs7	PQRS7
8	tuv8	TUV8
9	wxyz9	WXYZ9
0	_0	_0

- 若要輸入符號，請重複按 **1**。
- 若要輸入空格，請按 **0**。
- 若要切換大小寫，請按 **a/A**。
- 若要刪除上一個字元，請按 **clear**。若要刪除所有項目，請按住 **clear**。



秘訣

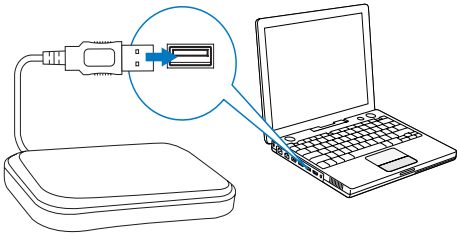
- 若為英語之外的其他語言，字母數字按鈕所對應的字母可能會有不同。

Русский	
абв...	АБВ...
1.,?!'@- .:;/'#\$%& ())*+<=>[]^`{ }~	1.,?!'@- .:;/'#\$%& ())*+<=>[]^`{ }~
абвг2abc	АБВГ2ABC
дежз3def	ДЕЖЗ3DEF
ийкл4ghi	ИЙКЛ4GHI
mnop5jkl	МНОП5JKL
рсту6mno	РСТУ6MNO
фхцч7pqrs	ФХЦЧ7PQRS
шщъы8tuv	ШЩЪЫ8TUV
ьэюя9wxyz	ЬЭЮЯ9WXYZ
_0	_0

Other Languages	
abc...	ABC...
1.,?!'@- .:;/'#\$%& ())*+<=>[]^`{ }~	1.,?!'@- .:;/'#\$%& ())*+<=>[]^`{ }~
abc2áâãäåääæ	ABC2ÁÁÁÁÁÁÆ
def3éèéèè	DEF3ÉÉÉÉÉ
ghi4íîî	GHI4ÍÍÍ
jkl5	JKL5
mno6ñóóóóó	MNO6ÑÓÓÓÓ
pqrs7ß	PQRS7ß
tuv8úúúúú	TUV8ÚÚÚÚ
wxyz9	WXYZ9
_0	_0

3 準備工作

將 HDD 連接至電腦



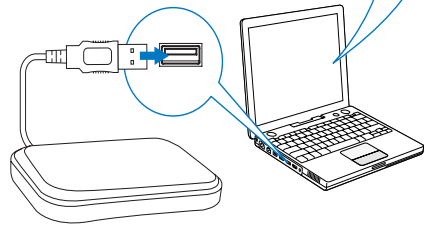
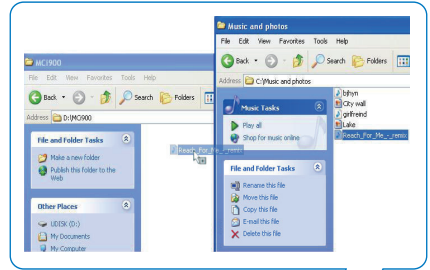
隨附的硬碟磁碟機 (HDD) 包含用於 **MCi900 (媒體瀏覽器/TwonkyMedia 伺服器)** 的 PC/Mac 軟體、視訊指南、使用手冊及其他可能對您有所幫助的 MCi900 相關資訊。

- 將隨附的 HDD 連接至電腦。
↳ 等候電腦偵測 HDD。

將 MCi900 檔案複製至電腦

- 1 在電腦上，在 [My Computer] 或 [Computer] 中，
 - 尋找 MCi900 的 HDD；
 - 在電腦上尋找位置以從 HDD 儲存 MCi900 檔案。
- 2 從 HDD 拖放 [MCi900] 資料夾至電腦上想要的位置。

將媒體檔案複製至 HDD



將音樂/圖片檔案從電腦傳輸至 HDD。您可以在 **MCi900** 上播放音樂及相片。

- 1 在電腦上，在 [My Computer] 或 [Computer] 中，
 - 尋找 MCi900 的 HDD；
 - 尋找想要的音樂資料夾。
- 2 從電腦上的音樂/相片資料夾，拖放音樂/圖片檔案至 HDD。

* 秘訣

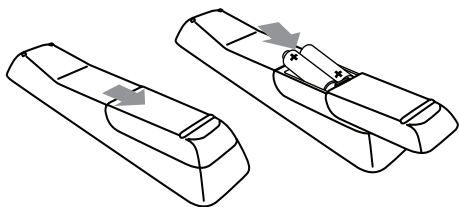
- 將媒體檔案複製至 HDD，不論該資料夾結構為何。
- 傳輸音樂/圖片檔案可能需要一點時間。傳輸音樂/圖片檔案至 HDD 時，您可以繼續下一個步驟。

將電池安裝到遙控器中

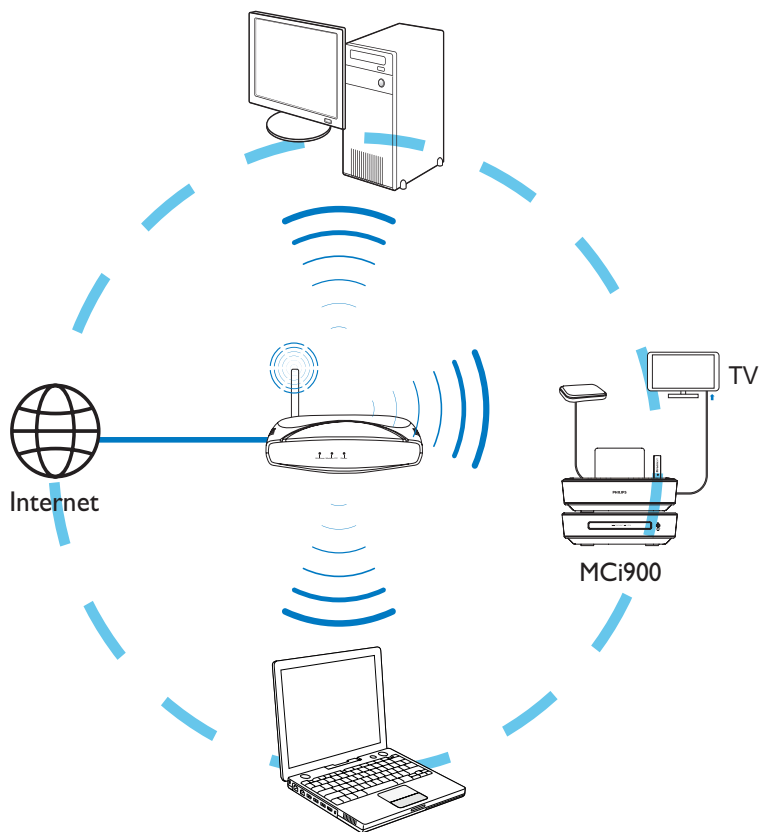
! 注意

- 可能有爆炸的危險！電池應遠離熱源、日照或火源。請勿將電池丟入火中。
- 電池壽命可能會縮短！請勿混用不同品牌或類型的電池。
- 產品可能會損壞！若長時間不使用遙控器，請將電池取出。

- ① 打開電池插槽。
- ② 依照電極 (+/-) 指示正確安裝 2 個 AAA R03 電池。
- ③ 蓋上電池插槽。



4 安放裝置



- 將 MCi900 放到距離電視較近的地方，以使用光碟播放機。
- 若要有良好的 Wi-Fi 收訊，請將裝置放在路由器/存取點 (未隨附) 的覆蓋範圍內。
- 為避免磁波干擾或產生雜音，請勿將產品及揚聲器放在輻射裝置附近。

備註

- 請勿將本裝置放在密閉的櫥櫃中。
- 請將裝置放在靠近電源插座處，便於連接 AC 電源插頭。

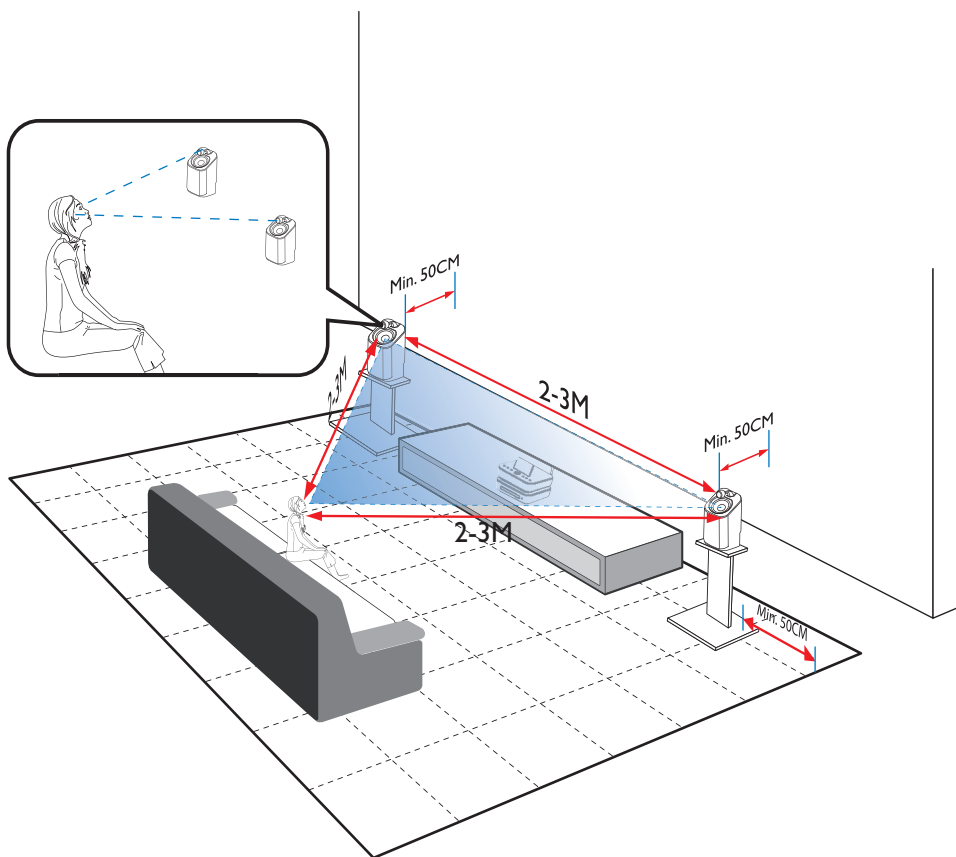
放置 Soundsphere 揚聲器

關於 Soundsphere 揚聲器

隨附的 Soundsphere 揚聲器可於覆蓋範圍區域內產生全頻率聲音。

不同於傳統的揚聲器，Soundsphere 揚聲器對精準定位較不敏感。即使您移到離 Soundsphere 揚聲器遠一點的位置，仍會保留 Soundsphere 揚聲器的中及高頻率聲音。因此，逼真的聲音體驗可延伸至揚聲器的四面八方。

如何放置 Soundsphere 揚聲器



若要獲得最佳的聆聽感受：

- 請將附高音揚聲器之揚聲器置於齊耳處，且離後牆至少 50 公分。
- 將揚聲器放到揚聲器底座上，以取得最佳效果。
- 讓各個揚聲器彼此距離 2 到 3 公尺，並使兩個揚聲器的位置與您偏好的聆聽位置形成等邊三角形。
- 將附高音揚聲器之揚聲器面向您偏好的聆聽位置放置。
- 若要使高音揚聲器不受障礙地發聲，請勿將揚聲器置於層架之間。



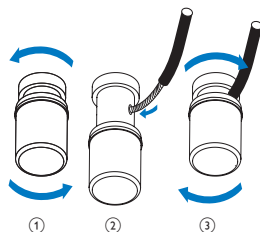
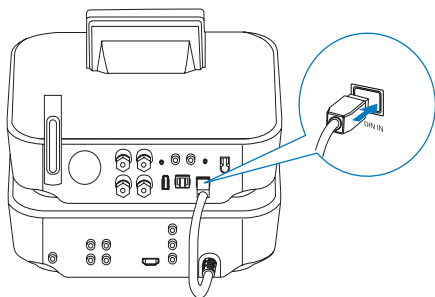
秘訣

- 或者，您可以將 Soundsphere 揚聲器放到地板上或是層架上面，儘管這些不是較好的擺法。
- 將揚聲器放於離後牆至少 50 公分的位置，可讓低音更緊實，並能增進您的聆聽感受。

5 連接

連接主裝置與 CD/DVD 裝置

- 如所示，將纜線插入 DIN IN。



連接以播放光碟

若為播放光碟，連接音訊/視訊連線。

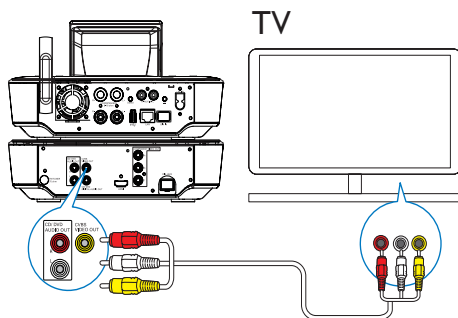
連接電視

在 MCi900，您可以透過兩個視訊插孔的其中一個連接電視。

選擇電視支援的視訊插孔：

- 複合視訊 (CVBS)：適用於標準電視；
- HDMI 插孔：適用於與 HDMI (高畫質多媒體介面)/DVI (數位視訊介面) 及 HDCP (高頻寬數位內容保護) 相容的高畫質電視。

使用 CVBS 插孔



- 如所示，將隨附的複合音訊/視訊纜線插入對應的插孔。

連接揚聲器

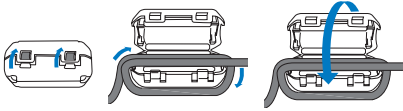
備註

- 請務必於連接 MCi900 至 AC 電源插座之前先連接揚聲器。這樣可以避免於安裝揚聲器期間，因揚聲器線置於 MCi900 的金屬表面而造成的巨大噪音。

- 在 MCi900，請確保您將左揚聲器連接至 LOUDSPEAKERS L+，L-，並將右揚聲器連接至 LOUDSPEAKERS R+，R-。
- 若要連接揚聲器，
 - 如所示，轉鬆接頭；
 - 將揚聲器線的各端完全插入，紅的一端插入紅色接頭，銀的一端插入黑色接頭；
 - 將接頭轉緊，直到揚聲器線緊密固定為止。

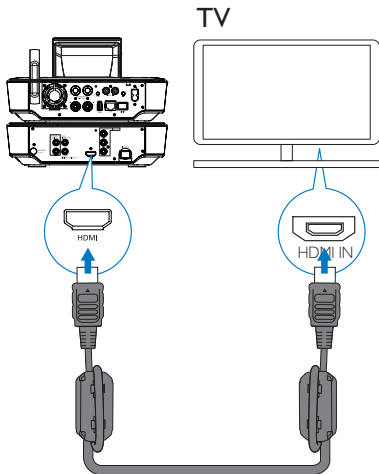
使用 HDMI 插孔 (分售)

使用 HDMI 插孔連接高畫質電視 (HDTV)，其具備 HDMI (高畫質多媒體介面) 或 DVI (數位視訊介面)，且與 HDCP (高頻寬數位內容保護) 相容。



1 將隨機所附的兩個磁環分別安裝於 HDMI 纜線兩端近插頭處 (HDMI 纜線未隨附)：

- 如所示，開啟隨機所附的兩個磁環；
- 裝入纜線，再將一側纜線沿磁環外側捲繞一圈后裝入磁環；
- 閉合磁環。



2 如所示，將 HDMI 纜線 (未隨附) 連接至：

- 本產品的 HDMI 插孔，及
- 電視的 HDMI 輸入插孔。

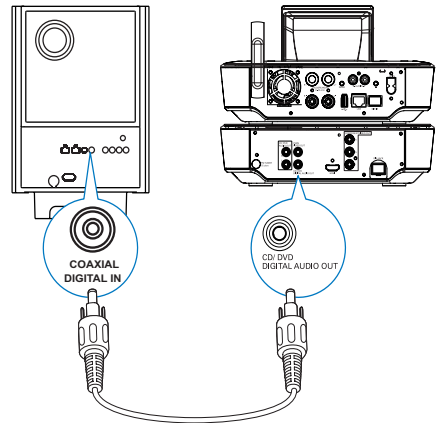
秘訣

- HDMI 作為壓縮音訊/視訊介面，可傳輸未經壓縮的數位資料。藉由 HDMI 連接，高畫質視訊/音訊內容可於 HDTV 上呈現極致視訊及音訊品質。
- 附 DVI 插孔的電視/顯示器，應使用 DVI-to-HDMI 轉接器。

從另一個揚聲器系統播放

若要從另一個揚聲器系統播放，請連接數位音訊纜線 (未隨附) 至：

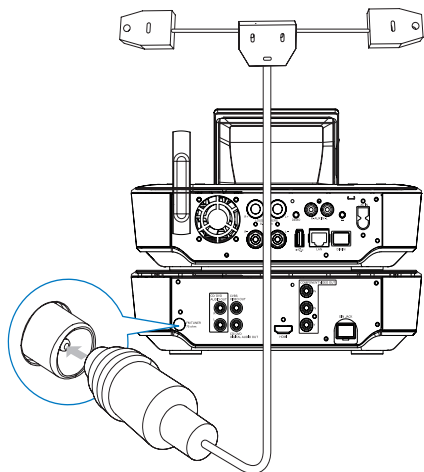
- MCi900 上的 CD/DVD DIGITAL AUDIO OUT 插孔；
- 外接揚聲器系統上的數位音訊輸入。



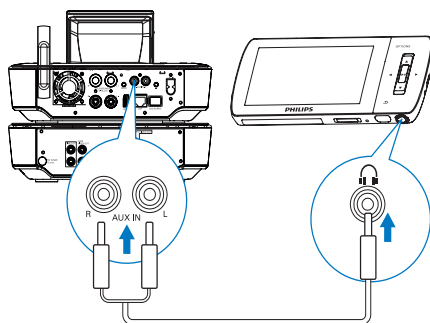
備註

- 若您從外接音訊系統上的揚聲器系統播放聲音，請確保外接音訊系統切換至 Aux-in 模式。

連接 FM 天線



- 行動媒體播放器上的 3.5 公釐耳機插孔。



備註

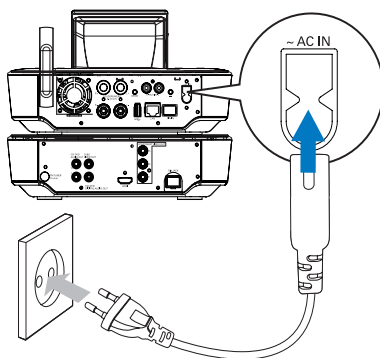
- 請務必在調至 FM 廣播電台之前插入 FM 天線。
- 將隨附的 FM T 型天線連接產品的 FM TUNER 插孔；
- 將天線完全展開，並固定在牆上。

開啟/關閉

連接電源

警告

- 產品可能會損壞！確定電源的電壓與產品背面或底部所印的電壓相符。



連接外接音訊裝置

您可以透過 MCi900 上的揚聲器聆聽外接音訊裝置。若要這麼作，請執行下列連接，然後選擇 MCi900 上的 AUX 模式。

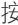

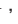
- 請將音訊纜線（紅/白 - 未隨附）連接至：
 - 本產品的 AUX IN L / R 插孔，及
 - 外接音訊裝置上的音訊輸出插孔。
- 或者，若要從附 3.5 公釐耳機插孔的行動媒體播放器播放，請將耳機連接至 RCA 纜線（未隨附）至：
 - 本產品的 AUX IN L / R 插孔，及

- 將 MCi900 接上電源。

備註

- 機型牌資訊位於產品背面或底部。

開啟/關閉

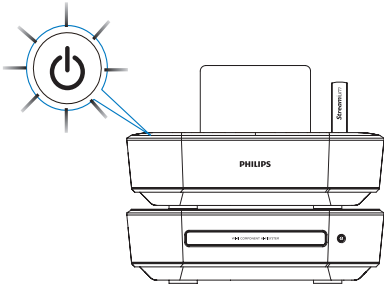
- 1 按  或音源選擇鈕以開啟裝置。
- 2 若要關閉裝置，
 - 按  切換至主動式待機模式；
 - 或者，按住  切換至節能待機模式 (節省能源模式)。

主動式待機模式

處於主動式待機模式時，MCi900 的一些主要功能保持正常的耗電狀態，例如 Wi-Fi 連接、時鐘顯示。因此，當您將 MCi900 從主動式待機模式切換至開啟時，MCi900 可以迅速變為執行狀態。

處於主動式待機模式時，

- 電源指示燈亮紅色；
- 若您已設定時鐘，隨即會顯示時鐘時間。



此外，裝置仍然連接至 Wi-Fi/有線網路。

自動主動式待機模式

若 10 分鐘內 MCi900 沒有任何動作，MCi900 會自動切換至主動式待機模式。

節能待機

節能待機為一種省電模式。在節能待機模式中，所有主要功能都會切換至低耗電量或關閉，例如微處理器、Wi-Fi 連線、顯示幕與硬碟。

6 首次設定

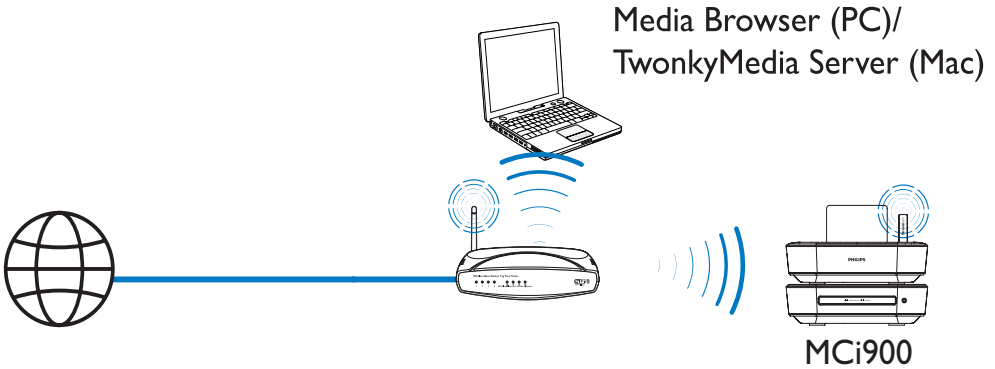
首次開啟 MCi900 時，

- 1 請在收到提示時選擇想使用的螢幕語言。
- 2 若要瞭解 MCi900 的主要功能，
 - 當系統詢問是否要檢視展示時，請選擇 **[是，播放展示]**；
 - 必要時，請按 **+VOL-** 調整音量；
 - 若要退出展示播放，請按 **⏻**。
 - ↳ 裝置會切換為節能待機模式。
 - ↳ 再按 **⏻** 一次，開啟 MCi900，然後重新啟動設定。

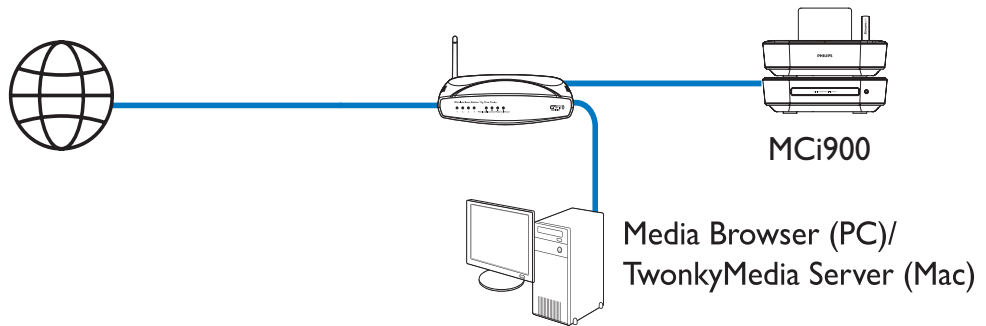
若要繼續執行網路設定，
 - 當系統詢問是否要檢視展示時，請選擇 **[否]**。
- 3 收到提示時，請從清單選擇您的位置與時區。
- 4 當系統詢問是否要設定網路連線時，請選擇 **[是]**。

連線到家用 Wi-Fi/有線網路

無線連線



透過乙太網路線連線



您可以透過不同方式將 **MCi900** 連線至家用 Wi-Fi/有線網路：無線或有線連線，自動或手動連線。

- 使用住家 Wi-Fi/有線網路的路由器 (或存取點)。亦即，將電腦/裝置連線到路由器。
 - 透過無線或乙太網路線將 **MCi900** 連線到路由器。
 - 若要透過家用 Wi-Fi/有線網路將裝置連線到網際網路，請確定路由器直接連線到網際網路，無需在電腦上撥號。
- 若要切換不同連線方式 (無線或有線連線、自動或手動連線)，或者切換不同路由器，請移至 **[設定] > [網路設定] > [設定網路]**。

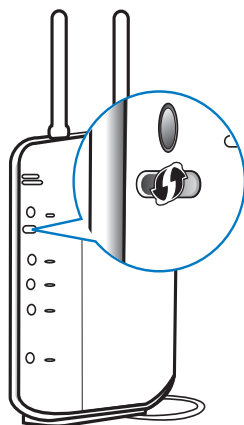
無線連線：單鍵式 Wi-Fi Protected Setup (WPS)

MCi900 支援 Wi-Fi Protected Setup (WPS)。您可以迅速、安全地將 MCi900 連線到也支援 WPS 的無線路由器。

您可以選擇這兩種設定方式的其中一種：PBC (按鈕設定) 或 PIN (個人識別碼)。

秘訣

- Wi-Fi Protected Setup (WPS) 為 Wi-Fi Alliance 建立的標準，用於透過簡單方式建立安全的無線家用網路。



在 MCi900 中開啟 WPS-PBC

- 1 當系統詢問是否要設定網路連線 (請參見第 23 頁的 '首次設定') 時，請選擇 [是]。
- 2 選擇 [無線 (WiFi)] > [按下按鈕 (WPS — PBC)]。



在路由器上新增 MCi900

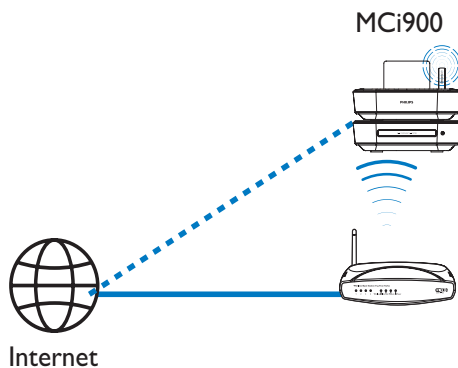
- 參閱路由器的使用手冊，瞭解如何將 WPS 裝置新增至路由器。例如：
 按住 WPS 按鈕。
 ↳ 路由器會開始搜尋 WPS 裝置。
 ↳ 在 MCi900 中，成功完成連線時，會顯示訊息。

秘訣

- 若設定方式要使用 PIN (個人識別碼)：在 MCi900 上選擇 [無線 (WiFi)] > [Pin 輸入 (WPS — PIN)]，抄下 MCi900 上顯示的 PIN；在路由器中輸入 PIN。
- 參閱路由器的使用手冊，瞭解如何將 PIN 輸入路由器。

連接網際網路

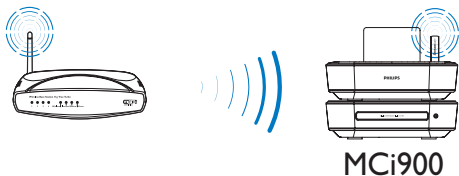
- 收到提示時，連線到網際網路。
 ↳ 完成首次設定後，您便會進入主畫面。



備註

- 請確認路由器直接連線至網際網路，不需要在電腦上執行撥號。

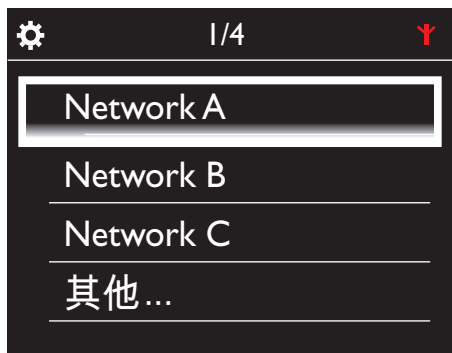
無線連線：手動輸入加密金鑰



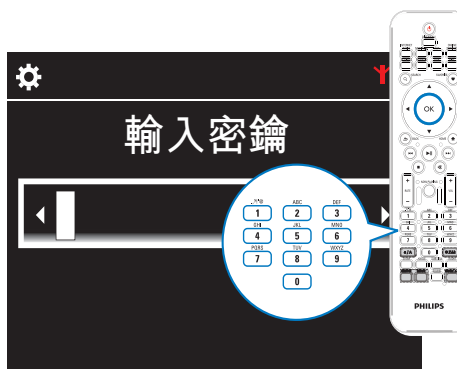
秘訣

- 在開始設定網路前，請先準備路由器的加密金鑰。

- 當系統詢問是否要設定網路連線 (請參見第 23 頁的 '首次設定') 時，請選擇 [是]。
- 選擇 [無線 (WiFi)] > [搜尋網路]。
 - 裝置會開始搜尋無線網路。
 - 顯示可用 Wi-Fi 網路的清單。



- 選擇想使用的 Wi-Fi 網路。
- 收到提示時，輸入網路的加密金鑰。
 - 裝置會開始取得 Wi-Fi 網路自動指派的 IP 位址。
 - 成功完成連線時，會顯示訊息。

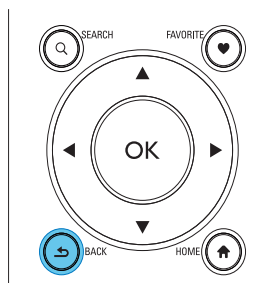


秘訣

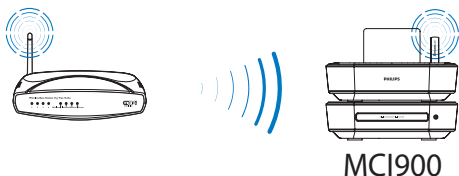
- 如果您隱藏了路由器的 SSID (如停用 SSID 廣播)，請移至 Wi-Fi 網路清單的尾端。選擇 [其他...] > [手動 SSID 輸入]。在文字方塊中，輸入路由器的名稱。

備註

- 如果無法使用或已停用路由器上的 DHCP (動態主機配置協定)，路由器可能無法指派 IP 位址。您可能得手動輸入 IP 位址，或按下 BACK 開始重新連線。



無線連線：手動輸入 IP 位址



MCI900

停止取得自動 IP

- 1 搜尋家用 Wi-Fi 網路，然後連線到家用 Wi-Fi 網路。
↳ 裝置會開始取得 Wi-Fi 網路自動指派的 IP 位址。
- 2 按下遙控器上的 BACK 即可停止取得自動 IP。

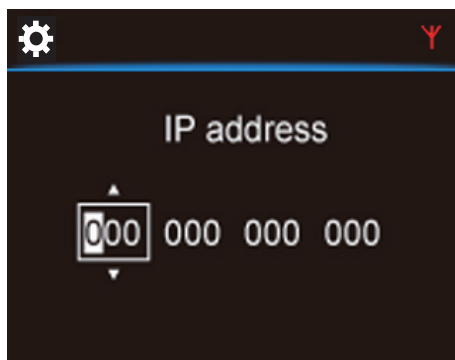


取得路由器的 IP 位址

- 參閱路由器的使用手冊。
- 或者，若要查看路由器設定，請在電腦的網頁瀏覽器 (如 Internet Explorer) 中輸入 IP 位址 (如 192.168.1.1)，然後即可在設定頁取得所要的資訊。

手動輸入 IP 位址

- 在 MCI900，輸入可允許裝置與路由器處相同子網路下的 IP 位址。
例如，如果路由器的 IP 位址為：192.168.1.1，子網路遮罩為：255.255.255.000；那麼，請在裝置上輸入下列資訊：
IP 位址：192.168.1.XX (其中 XX 代表數字)，子網路面罩：255.255.255.000。



- 重複按 ◀▶ 以選擇項目位置；

- 若要輸入所要的數字，請使用遙控器上的字母數字按鈕；或重複按 ▲/▼。

備註

- 確定您輸入的 IP 位址尚未指派給網路中的某電腦/裝置。

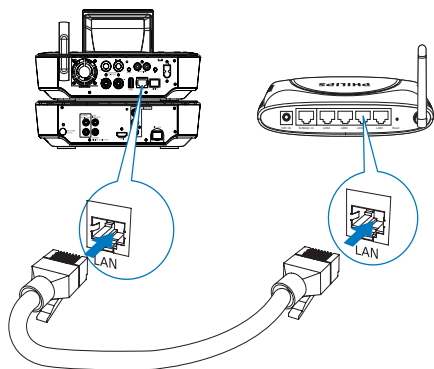


有線連線



使用乙太網路線連線到路由器

- 當系統詢問是否要設定網路連線 (請參見第 23 頁的「首次設定」) 時，請選擇 [是]。
- 使用乙太網路線將裝置連線到路由器。



連接到家用 Wi-Fi/有線網路

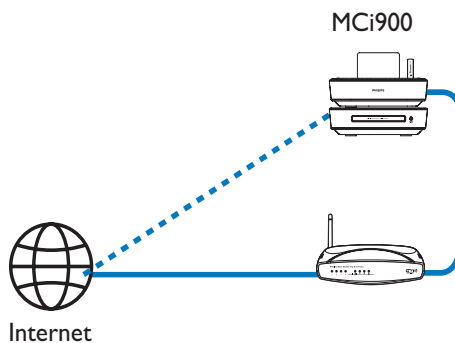
- 在裝置上，選擇 [有線 (乙太網)]。
 - ↳ 裝置會開始取得網路自動指派的 IP 位址。
 - ↳ 成功完成連線時，會顯示訊息。

秘訣

- 如果無法使用或已停用路由器上的 DHCP (動態主機配置協定)，路由器可能無法指派 IP 位址。您可能得手動輸入 IP 位址，或按下 BACK 開始重新連線。

連接網際網路

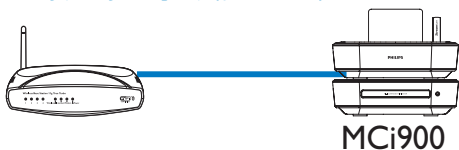
- 收到提示時，連線到網際網路。
 - ↳ 完成首次設定後，您便會進入主畫面。



備註

- 請確認路由器直接連線至網際網路，不需要在電腦上執行撥號。

有線連線：手動輸入 IP 位址



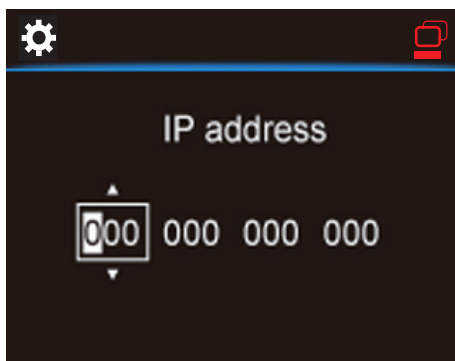
停止取得自動 IP

- 1 使用乙太網路線將裝置連線到路由器。
- 2 在裝置上，選擇 [有線 (乙太網)]。
- 3 按下遙控器上的 **BACK** 即可停止取得自動 IP。



手動指派 IP 位址

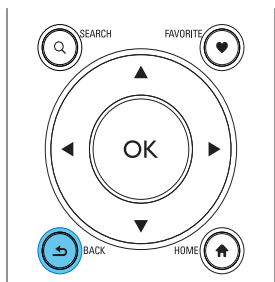
- 在 MCi900，輸入可允許裝置與路由器處相同子網路下的 IP 位址。
例如，如果路由器的 IP 位址為：192.168.1.1，子網路遮罩為：255.255.255.000；
那麼，請在裝置上輸入下列資訊：
IP 位址：192.168.1.XX (其中 XX 代表數字)，子網路面罩：255.255.255.000。



- 重複按 ◀▶ 以選擇項目位置；
- 若要輸入所要的數字，請使用遙控器上的字母數字按鈕；或重複按 ▲▼。

備註

- 確定您輸入的 IP 位址尚未指派給網路中的某電腦/裝置。



取得路由器的 IP 位址

- 參閱路由器的使用手冊。
- 或者，若要查看路由器設定，請在電腦的網頁瀏覽器 (如 Internet Explorer) 中輸入 IP 位址 (如 192.168.1.1)，然後即可在設定頁取得所要的資訊。

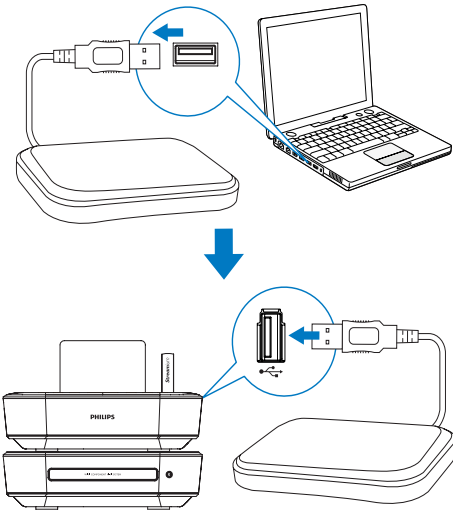
7 從家用 Wi-Fi/ 有線網路播放

從硬碟磁碟機 (HDD) 播放

將 HDD 連線到 MCi900

在您將電腦的音樂/圖片檔案傳輸至 HDD (請參見第 14 頁的「準備工作」) 後，

- 1 將隨附的軟體安裝到電腦：在 PC 上安裝 **媒體瀏覽器**，在 Mac 上安裝 **TwonkyMedia 伺服器**。
 - 在電腦中尋找您從 HDD 複製的「MCi900 資料夾」；
 - 在 **TwonkyMedia** 資料夾下執行安裝檔案，即可在電腦啟動安裝。
- 2 確定您已從電腦安全移除 HDD。
- 3 將 HDD 連接至 MCi900。



❁ 秘訣

- 安裝了軟體後，電腦便可作為音樂伺服器。如果電腦與 MCi900 均已連線至家用 Wi-Fi/有線網路，您可以將電腦的音樂/圖片串流至 MCi900。

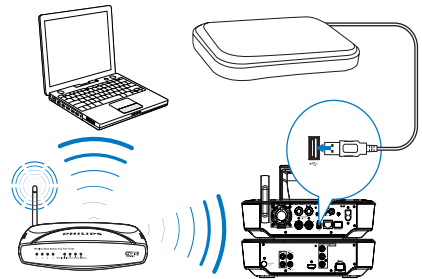
HDD 上的媒體櫃

您可以透過下列兩種方式，將電腦的音樂/圖片檔案傳輸到 HDD：

- 使用 USB 纜線將電腦連接到 HDD；
- 或者，透過家用 Wi-Fi/有線網路。

透過家用 Wi-Fi/有線網路進行傳輸

您可以使用網路，輕鬆地將電腦的小量歌曲/圖片傳輸到 HDD，而無需從 MCi900 移除 HDD。



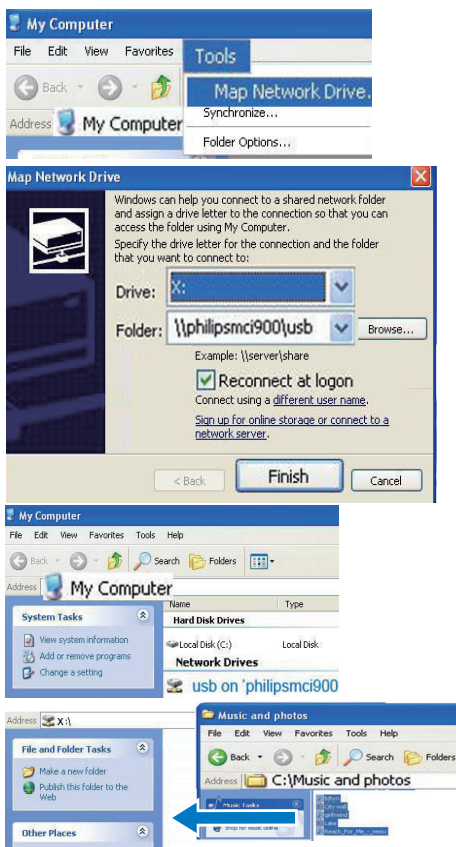
- 1 確定電腦已連線至家用 Wi-Fi/有線網路。
在 MCi900 中，確定



- 在 [設定] > [網路設定] 中，已開啟 “[USB 分享]”。
- 若為執行 Windows XP Professional 的電腦：

2 首次連接 HDD 作為網路磁碟機時，請將網路磁碟機指派至電腦的 HDD。

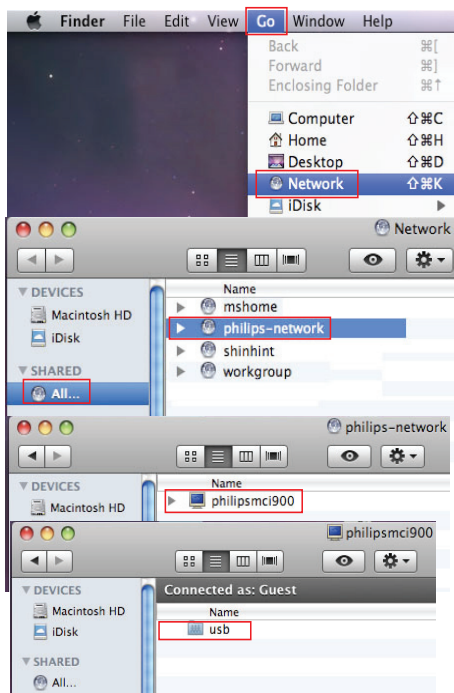
- 在執行 Windows XP 的電腦上，連按兩下 [我的電腦]；
在執行 Windows Vista 的電腦上，連按兩下 [電腦]。



- 在 [我的電腦] 上，選擇 [工具] > [連線到網路磁碟機]；
- 按一下，將網路磁碟機指派給 HDD (如顯示為 X:)。如圖示，輸入 HDD 名稱 \\Philipsmc900\usb。按一下 [完成]。

3 在 [我的電腦] (Windows XP) 或 [電腦] (Windows Vista) 上，

- 尋找 [網路磁碟機] 下的 HDD；
- 尋找電腦上的音樂/圖片資料夾。
若為執行 Mac OS X 的電腦：
- 如圖示，選擇 [前往] > [網路]；
- 於 [共享] 下，選擇 [全部] > [philips-network]；
- 在 [philips-network] 上，選擇 [philipsmc900]，然後選擇 [usb]。



- 尋找電腦上的音樂/圖片資料夾。

- 4 將音樂/圖片資料夾中的音樂/圖片檔案拖放至 MCI900。
- ↳ 在 MCI900 中，您可以切換至 [HDD] 來源的音樂/圖片集合 (按遙控器上的 HDD)。

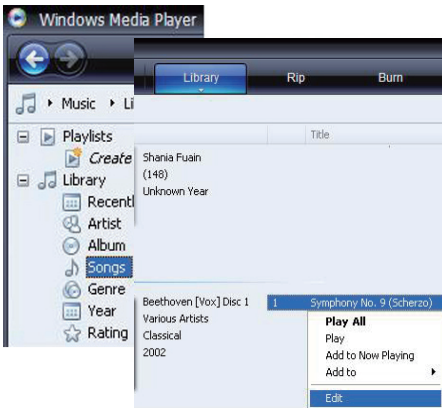
秘訣

- 就多數媒體檔案的案例而言，網路效能可能會影響傳輸速度，甚或導致傳輸中斷。
- 預設的裝置名稱為 Philipsmci900。若要變更裝置名稱，請至 [設定] > [裝置 ID 及資訊]。

組織 HDD 上的檔案

- 音訊檔案：
如果檔案包含檔案資訊 (中繼標籤或 ID3 標籤)，可依據檔案資訊 (如演出者、專輯、音樂類型與其他資訊) 自動排序檔案。

啟動媒體管理軟體，以查看或編輯檔案資訊。例如，依 Windows Media Player 11 中所示進行點按。選擇想要的歌曲，然後連按兩下，即可編輯。



必要時，您也能以想要的方式，組織不同資料夾中的音訊檔案。

- 圖片檔案：

以想要的方式組織不同資料夾中的檔案。資料夾會依字母順序排序。

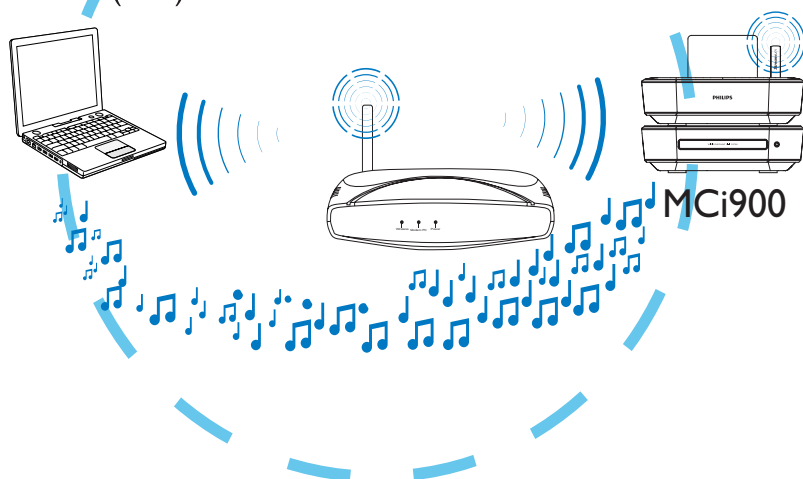
從 HDD 播放



- 1 在 MCI900 上，確定已正確連接 HDD。
- 2 按遙控器上的 HDD。
 - ↳ 檔案排序程序可能需要一點時間。在檔案排序期間，會顯示檔案資料夾。
 - ↳ 如果已編輯檔案的中繼/ID3 標籤，則音訊檔案會顯示於不同的類別下 (如演出者、專輯、音樂類型)。
 - ↳ 圖片檔案也會經過組織。
- 3 選擇您想要的曲目或專輯。
- 4 按 **▶▶** 開始播放。
 - 按專輯上的 **▶▶**，便會從專輯第一首曲目開始播放。
 - 開始播放時，會顯示播放畫面 (請參見第 12 頁的「播放畫面」)。
- 5 若要停止播放，請按 **■**。

從 UPnP 伺服器進行串流

Media Browser (PC)/
TwonkyMedia Server (Mac)



當 MCi900 連線至家用 Wi-Fi/有線網路時，

- 您可以在電腦與 MCi900 之間串流音樂/圖片；
- 電腦以及其他連線至家用 Wi-Fi/有線網路的 UPnP 伺服器中均設定了音樂共享功能。

透過音樂共享軟體 (隨附的 **媒體瀏覽器** 和 **TwonkyMedia 伺服器**)，這類電腦啟動後，便可作為 MCi900 的 UPnP 媒體伺服器 (音樂/照片媒體櫃)。

透過 UPnP (萬用隨插即用) 通訊協定，UPnP 媒體伺服器允許伺服器的音樂或相片串流至 UPnP 用戶端裝置 (例如 MCi900)。您可以在 UPnP 用戶端裝置上播放伺服器的音樂和相片。

若開啟了 MCi900，或將之切換為主動式待機，MCi900 也能作為這類電腦和其他連線至家用 Wi-Fi 網路之 UPnP 裝置的 UPnP 媒體伺服器。

將硬碟磁碟機 (HDD)* 連接至 MCi900。HDD 上的音樂和圖片可以在這類電腦和 UPnP 裝置中播放。

秘訣

- *硬碟磁碟機 (HDD) 最多有 160 GB 容量，或多達 40,000 個媒體檔案。

UPnP 伺服器上的媒體櫃

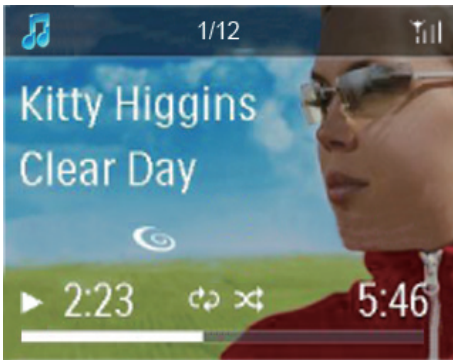
在電腦 (UPnP 伺服器) 上，隨附的 **媒體瀏覽器** 或 **TwonkyMedia 伺服器** 軟體可以存取由不同的媒體管理軟體所組織的音樂庫，包括 **Windows Media Player 11** 和 **iTunes**。

iTunes 為 Apple Inc. 在美國及其他國家的註冊商標。

從 UPnP 伺服器進行串流

在 MCi900 上，播放從 UPnP 伺服器 (家用 Wi-Fi/有線網路上的電腦) 串流的音樂/圖片媒體櫃。

- 1 確定 UPnP 伺服器已連線至家用 Wi-Fi/有線網路。
- 2 在 MCi900 上，按遙控器上的 MEDIA LIB。
 - 或者從主畫面選擇 [媒體資料庫]。
- 3 選擇音樂/圖片媒體櫃。
 - ↳ 您會音樂/圖片排序的類別 (例如演出者、專輯、音樂類型)。
- 4 選擇您想要的曲目或專輯。
- 5 按 ►► 開始播放。
 - 按專輯上的 ►►，便會從專輯第一首曲目開始播放。
 - 開始播放時，會顯示播放畫面 (請參見第 12 頁的 '播放畫面')。

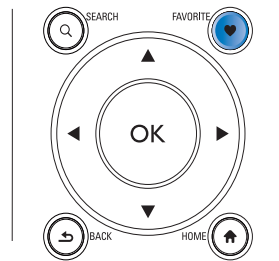


- 6 若要停止播放，請按 ■。

播放最愛歌曲

您或許想在 MCi900 中聆聽屬於不同演出者、專輯和音樂類型的特定歌曲。將歌曲新增到 [最愛] 中。

- 1 移至歌曲清單。
- 2 按下遙控器上的 FAVORITE，即可將目前的歌曲新增到 [最愛] 中。
 - 或者在聆聽歌曲時按 FAVORITE。
 - 最愛歌曲清單會建立在 [媒體資料庫] > [最愛] 之下。
- 3 若要尋找和播放最愛歌曲，請按遙控器上的 HOME。
 - ↳ 您可以從主畫面的 [媒體資料庫] > [最愛] 之下找到最愛歌曲。
 - 若要從 [最愛] 移除最愛歌曲
 - ↳ 從 [媒體資料庫] > [最愛] 選擇歌曲。按遙控器上的 FAVORITE。



播放相片

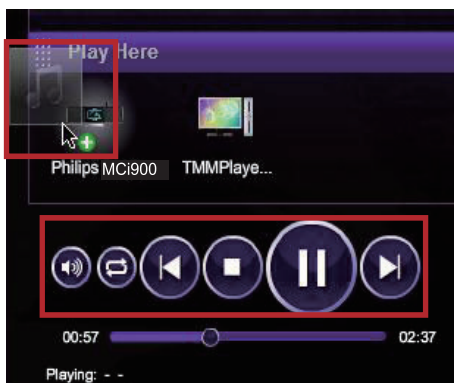
- 按 ▲/▼ 即可旋轉圖片；
- 按 ◀▶ 即可移動到上一張/下一張圖片；
- 按 ►► 即可以幻燈片模式播放所有圖片。



從電腦進行外部操控

透過家用 Wi-Fi/有線網路，電腦 (UPnP 伺服器) 上的 **媒體瀏覽器** 可讓您操控 MCi900。

- 1 在電腦桌面上，連按兩下圖示，以啟動媒體瀏覽器。
- 2 在 **媒體瀏覽器** 中，選擇要在 MCi900 播放的歌曲。將歌曲拖曳至 MCi900 的圖示。
↳ 若歌曲模式受支援，會出現綠色「+」號。



- 3 在電腦上，您可以按一下按鈕來
 - 調整音量；
 - 選擇上一首/下一首歌曲 (如果拖曳多首歌曲至 MCi900)。參閱上方的步驟 2。
 - 迅速快轉或倒轉搜尋；
 - 播放/暫停和繼續播放。
- 4 在 MCi900 上，請執行下列操作，以退出外部操控。
 - 按搖控器上的 **■**；
 - 按遙控器上的音源選擇鈕；
 - 按 **⏪**；
 - 請按 **HOME**。

備註

- 如果在設定的間隔時間後啟動了睡眠定時器，則會停止外部操控。

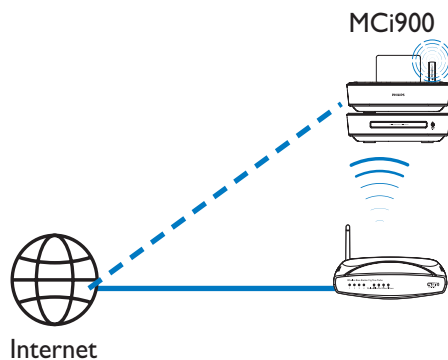
播放網上電台

若要播放網上電台，請確定

- MCi900 已透過家用 Wi-Fi/有線網路連線至網際網路。

備註

- 請確認路由器直接連線至網際網路，不需要在電腦上執行撥號。



收聽網上電台

- 1 請確定 MCi900 已連線至網際網路。
- 2 在 MCi900 上，按遙控器上的 **INTERNET RADIO**。
 - 或者從主畫面選擇 **[網上電台]**。
- 3 若要搜尋電台，
 - 請移至 **[All stations]** (所有電台) > **[Locations]** (位置)，依地區找尋電台；
 - 若要依名稱搜尋電台，請使用遙控器啟動字母數字搜尋或 Superscroll (請參見第 40 頁的 '搜尋音樂/圖片')。
- 4 選擇想要的電台，即可開始播放。

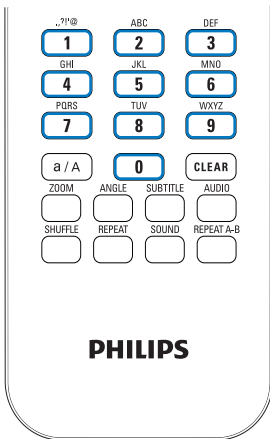
儲存預設電台

在 MCi900 上，您可以儲存多達 10 個預設電台。每個預設電台都可對應到遙控器上的數字按鈕。在電台播放畫面，按下數字按鈕，即可迅速切換至對應的預設電台。

依預設，預設電台會依據您在首次設定所選的位置，預先載入至 MCi900。若要查看或變更位置，請至 [設定] > [位置和時區]。

若要儲存預設電台

- 1 播放想要的電台 (請參見第 35 頁的「收聽網上電台」)。
- 2 在播放畫面上，按住想要的數字按鈕 (0-9)。
 - ↳ 此時會出現一則訊息，指示電台已新增至對應的位置。
 - ↳ 若位置已滿，則新的預設電台會取代舊的預設電台。



若要播放預設電台

- 移至 [網上電台] > [預設]。
- 或者，在電台播放畫面上按下對應的數字按鈕 (0-9)。

編輯最愛電台

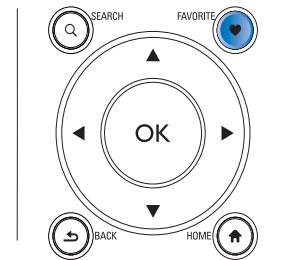
在 MCi900 上，您可以將網上電台標示為最愛。所有電台會新增至 [網上電台] > [最愛電臺]。透過此方式，您可以迅速存取最愛電台。

若要將電台新增到[最愛電臺]

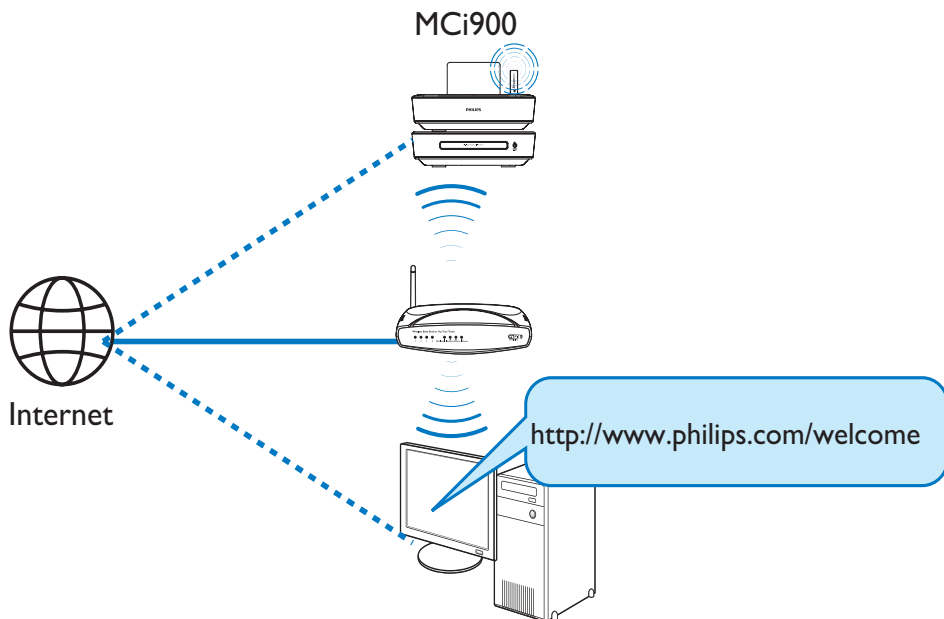
- 在電台清單上，選擇想要的電台。按遙控器上的 FAVORITE 。
- 或者，播放想要的電台。在播放畫面上，按遙控器上的 FAVORITE 。
- ↳ 此時會出現一則訊息，指示電台已新增至 [最愛電臺]。

若要從[最愛電臺]移除電台

- 在電台清單中選擇電台，或者移至電台播放畫面。再按一次 FAVORITE 。



線上管理網上電台



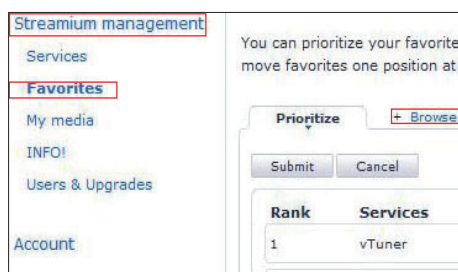
至 www.philips.com/welcome 註冊 MCi900 (請參見第 55 頁的 '向飛利浦註冊 MCi900')，即可登入 Club Philips。在 Club Philips 上，您可以在電腦上執行下列動作，以管理網上電台：

- 編輯最愛電台；
- 手動新增您在 MCi900 找不到的電台。

線上編輯最愛電台

透過 Club Philips，您可以在電腦上管理最愛電台清單。MCi900 連線至網際網路時，您可以更新 MCi900 上的最愛電台。

- 1 從電腦登入 Club Philips (請參見第 55 頁的 '向飛利浦註冊 MCi900')。
- 2 若要將電台標示/取消標示為最愛：
 - 按一下 [Streamium management] (Streamium 管理) > [Favorites] (最愛) > [Browse] (瀏覽)；



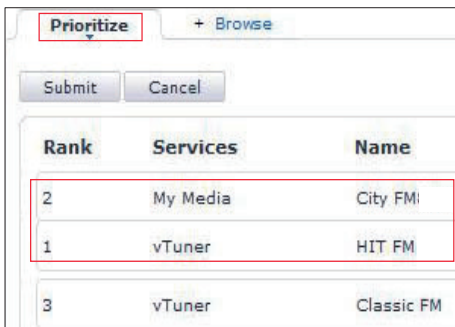
- 在 [Browse] (瀏覽) 中，尋找想要的電台；



- 於 [Favorite] (最愛) 下，核取電台所對應的方塊。
↳ 電台即會標示為最愛。
- 若要取消核取，請取消核取電台所對應的方塊。



- 3 若要變更清單中最愛電台的順序：
- 按一下 [Prioritize] (設定優先權)；
 - 按一下欲移動的電台列；
 - 向上或向下拖放該列。



↳ 在 MCI900 上，如果您已將 MCI900 連線至網際網路，即可在 [網上電台] > [最愛電臺] 以想要的順序尋找電台。

❁ 秘訣

- 在最愛電台清單中，若要將某個最愛電台放在第一個電台之前，請將該電台緊接放在第一個電台後面的位置，接著將第一個電台往後拖放。
- 若要將某電台放在最後一個電台之後，請將該電台緊接放在最後一個電台前面的位置，接著將最後一個電台往前拖放。

線上手動新增電台

手動新增電台

透過 Club Philips，您可以在電腦上手動新增網上電台至 MCI900。

- 從電腦登入 Club Philips (請參見第 55 頁的「向飛利浦註冊 MCI900」)。
- 若要新增電台，按一下 [Streamium management] (Streamium 管理) > [My media] (我的媒體) > [Music] (音樂)。



- 在 [Music] (音樂) 中，於文字方塊內輸入電台資訊：
 - 於 [URL] (URL) 填入電台網站；
 - 於 [Nickname] (暱稱) 填入電台在 [My media] (我的媒體) 所顯示的名稱；

- 在 [Description] (說明) 以一個字填入電台說明，如音樂、運動、新電台。
說明將作為於 [My media] (我的媒體) 中排序電台的類別。

- 4 按一下 [Save] (儲存)。
- 電台便會自動新增至編輯方塊的下方。

若要編輯已新增的電台

The screenshot shows the 'Music' section of the MCi900 interface. It features a '+ Capabilities' button at the top right. Below it are several input fields: '* URL' with the value 'http://www.city', '* Nickname' with 'City FM', 'Mimetype' with 'audio/x-pn-real', and '* Description' with 'Music'. There is a 'Mark as favorite' checkbox which is checked. Below these fields is a button that says 'Click a stream to select and edit'. At the bottom, there is a table with two columns: 'NICKNAME' and 'MIMETYPE'. The first row in the table is '+ City FM' and 'audio/x-pn-real', which is highlighted with a red box.

- 如圖示，按一下電台。
↳ 文字方塊均已填妥，顯示電台的相關資訊。
- 按一下文字方塊，即可編輯資訊。

從線上音樂服務進行串流

您可以在 MCi900 上享受線上音樂服務。透過線上音樂服務，您可以存取其線上音樂庫。

建立使用者帳戶，以使用服務。若要存取部份功能，您可能需要訂閱服務。

備註

- 僅部份國家/地區提供線上服務。

從 Napster 進行串流

備註

- 若要從線上音樂服務進行串流，請確定 MCi900 已透過家用 Wi-Fi/有線網路連線至網際網路。

登入您的 Napster 帳戶

若要存取 Napster 線上音樂服務，您必須登入您的 Napster 帳戶。使用現有 Napster 帳戶，或者在建立 Napster 帳戶之前，先使用試用帳戶。

- 在 MCi900 上，按遙控器上的 ONLINE SERVICES。
 - 在主畫面上，移至 [線上服務] > [Napster] (Napster)。
- 登入現有帳戶/試用帳戶：
 - 按 ◀ 或 ▶ 以選擇項目位置；
 - 使用字母數字按鈕輸入想要的數字/字母；
 - 您也可以重複按 ▲ 或 ▼，或者按住 ▲ 或 ▼，直到想要的數字/字母出現為止；
 - 請按 OK 確認。
↳ 下次選擇 Napster 時，便會看到上一次輸入的帳戶名稱/密碼。

秘訣

- 如果您無法登入 Napster 帳戶，便會移至帳戶管理畫面。收到提示時，請再次登入帳戶，或變更為另一個帳戶。

搜尋音樂

1 在 Napster 畫面上，選擇 [Search] (搜尋) > [Song] (歌曲)、[Album] (專輯)、或 [Artist] (演出者)。
↳ 您可以依歌曲、專輯或演出者的名稱搜尋音樂。

2 輸入想要的歌曲、專輯或演出者的名稱。

- 按 ◀ 或 ▶ 以選擇項目位置；
- 使用字母數字按鈕輸入想要的字母；
- 您也可以重複按 ▲ 或 ▼，或者按住 ▲ 或 ▼，直到想要的字母出現為止；
- 請按 OK 確認。

或者，

1 在 Napster 畫面上，選擇 [Channels] (頻道)。

2 依音樂類型 (如爵士、藍調) 選擇播放清單。

或者，

- 在 Napster 畫面上，選擇 [Catalogue] (目錄)。
↳ 您可以依 Napster 專業音樂服務的排序和組織方式瀏覽音樂。

播放音樂

- 若要開始播放，請按 ▶▶。
- 若要停止播放，請按 ■。

我的媒體櫃

所有播放過的音樂都會儲存至 [My Library] (我的媒體櫃)。您可以依歌曲、頻道、專輯、演出者或音樂類型搜尋音樂。

搜尋音樂/圖片

您可以在選項清單中執行下列動作，搜尋所需項目。

秘訣

- 依下列方式進行搜尋時，請確定 MCI900 的模式為 [媒體資料庫]、[HDD] (HDD) 或 [網上電台]。
- 使用導覽鍵 ▲、▼、◀、▶。
- 使用字母數字搜尋、Superscroll、Quickjump，即可開始快速搜尋。

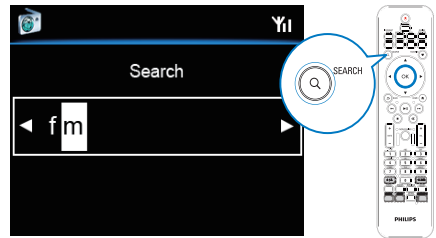
備註

- 僅當您進入很長且已排序的選項清單時 (不包括主畫面和選單清單)，才可使用字母數字搜尋、Superscroll 和 Quickjump。

字母數字搜尋

在很長的選項清單中，輸入項目起頭或所包含的字元，以開始進行字母數字搜尋。

1 必要時，按遙控器上的 SEARCH。
↳ 此時會出現文字方塊。



2 使用遙控器來輸入字元 (請參見第 13 頁的 '文字項目')。

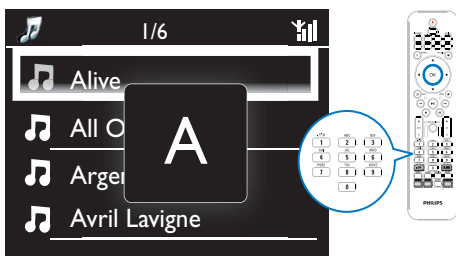
3 輸入文字完畢後，請按 OK。
↳ 開始搜尋。
↳ 您會找到包含該字元的項目清單。
↳ 如果沒有任何包含該字元的項目，則會找到接近的符合項目。

Quickjump

您也可以在字母數字搜尋使用 Quickjump。

若要移動到開頭為特定字母的第一個項目

- 按一次或重複按與字母對應的按鈕，直到字母出現為止。



若要移動到開頭為下一個字母的第一個項目

- 請按 ▶。

若要移動到開頭為前一個字母的第一個項目

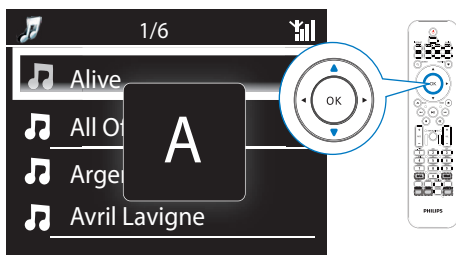
- 請按 ◀。

Superscroll

在很長的選項清單中，Superscroll 可讓您依字母數字順序開始搜尋。您可以迅速移動到開頭為所選字母的第一個項目。

1 按住 ▲▼ 啟動 Superscroll。

- 此時會出現快顯文字方塊。從目前的字母開始，會依字母順序重複顯示字母。



- 移動到想要的字母後，請放開 ▲▼。
 - 您便會移動到開頭為該字母的第一個項目。

8 播放音樂 CD/ 電影 DVD

注意

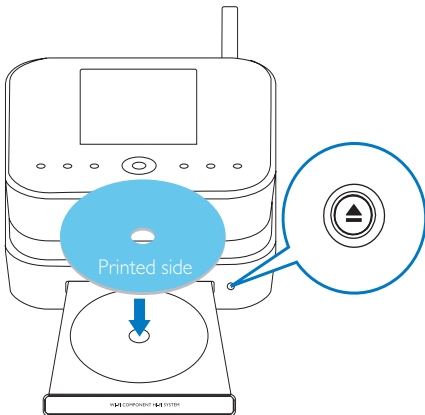
- 請勿直視裝置內的雷射光。
- 產品可能會損壞！請勿播放含光碟穩定環或光碟膠紙等配件的光碟。
- 請勿將光碟以外的任何物品放入光碟插槽中。

備註

- 請確認您已為播放光碟進行連接 (請參見第 19 頁的 '連接以播放光碟')。
- 支援的光碟格式 請參見第 6 頁的 '簡介'。

基本操作

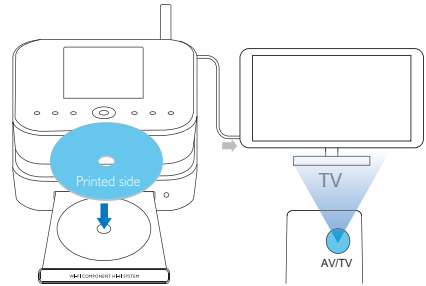
- 1 在 MCi900，按 ▲。
↳ 光碟匣會開啟。
- 2 將光碟放入光碟匣，封面朝上。請按 ▲。
↳ 完成光碟讀取之後，隨即自動開始播放。



- 3 必要時，按遙控器上的 DISC，然後 ►► 以開始播放。
- 4 在光碟播放期間，
 - 重複按 ◀◀▶▶ 以選擇曲目/章節。若為 CD-R/RW 上的 WMA/MP3 檔案，或可燒錄的 DVD，請按 ▲▼ 以選擇檔案資料夾。
 - 按 ◀▶ 以快轉/倒轉搜尋。
 - 按 ►► 以暫停或繼續。
 - 按 ■ 以停止。

使用光碟選單

將光碟放入光碟匣後，您隨即可在電視畫面上看到光碟設定。



- 1 在 MCi900，將光碟放入光碟匣。
- 2 開啟電視，然後以下列任一方式切換至正確的視訊輸入頻道：
 - 在電視的遙控器上重複按 AV/TV 按鈕，直到出現 Philips 畫面或視訊光碟畫面為止。
 - 請從最低的電視頻道開始，然後按 Channel Down 按鈕，直到出現 Philips 畫面或視訊光碟畫面為止。
 - 請重複按電視遙控器上的來源按鈕。

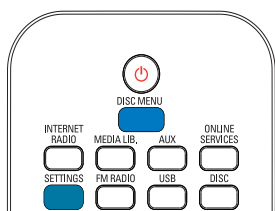
秘訣

- 視訊輸入頻道通常介於最低和最高頻道之間，名稱可能為 FRONT、A/V IN、VIDEO 等。請參閱電視使用手冊，了解如何在電視上選擇正確的輸入。

進入光碟選單

若要手動進入或退出選單

- 在 DISC 模式，按遙控器上的 DISC MENU 或 SETTINGS。



播放電影光碟 (DVD/DivX/ VCD)

暫停/繼續/停止

若要暫停

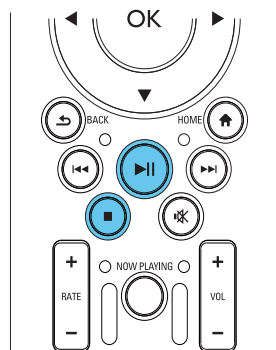
- 在光碟播放期間按 ►► 可暫停。
↳ 電視畫面會顯示您停止播放的片段。
- 或者，在 DVD 播放期間按 ■。
↳ 電視畫面隨即顯示 Philips 畫面。

若要繼續

- 請按 ►►。
↳ 光碟會從上次的停止點繼續播放。

若要停止

- 再按一次 ■。



搜尋

快轉/倒轉搜尋

- 播放時，按住 ◀▶ 以選擇搜尋速度。
 - 若要恢復正常速度播放，請按 ►►。

依時間或章節/曲目搜尋

- 在光碟播放期間，按 SEARCH 直到畫面顯示時間欄位或章節/曲目欄位為止。
 - 若為時間欄位，請輸入播放位置的小時、分鐘與秒數。
 - 若為章節/曲目欄位，請輸入章節/曲目。
↳ 系統會從您的選擇點開始自動播放。

選擇光碟播放時使用的語言

選擇音訊語言

您可以在 DVD 或 DivX 光碟上選擇音訊語言。

- 在光碟播放期間按 AUDIO。
 - ↳ 畫面會顯示語言選項。如果選擇的聲道無法使用，則會使用預設的光碟聲道。

備註

- 某些 DVD 只能在光碟選單中變更語言。

選擇字幕語言

您可以選擇 DVD 上的字幕語言。

- 在光碟播放期間按 **SUBTITLE**。

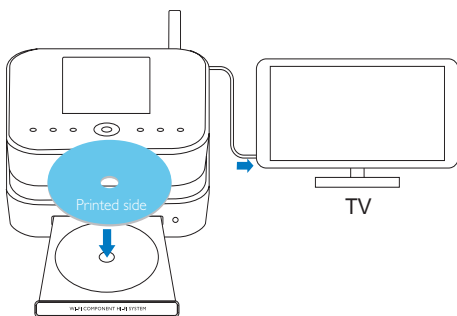
備註

- 某些 DVD 只能在光碟選單中變更語言。



編排喜愛的章節/曲目

您可以在光碟上播放特定的章節/曲目。在電視畫面上編排想要的章節/曲目。



- 1 在 DISC 模式，確認光碟播放停止。
- 2 按搖控器上的 **FAVORITE**。
↳ 在電視畫面上，您會看到可編排想要章節/曲目的選單。
- 3 使用遙控器以進入想要的章節/曲目。
若要播放編程
 - 在電視畫面上選擇 [Start]。
 - 若要消除編程
 - 按 **■**；
 - 或者，從光碟匣取出光碟。

選擇播放選項

選擇重複/隨機選項

在光碟播放期間，您可以重複播放某一章節/曲目，或資料夾中的一個或多個檔案。您也可以隨機順序播放資料夾中的曲目或檔案。

若要開啟或關閉重複/隨機選項

- 重複按 **REPEAT** 或/及 **SHUFFLE**。

若要重複播放光碟中的某一片段

- 1 音樂或視訊播放時，在起點按 **REPEAT A-B**。
- 2 在終點按 **REPEAT A-B**。
↳ 選取的段落會開始重複播放。
↳ 若要取消重複播放，請再按 **REPEAT A-B**。

備註

- 僅能設定屬於同一曲目/標題內的段落 A 和 B。

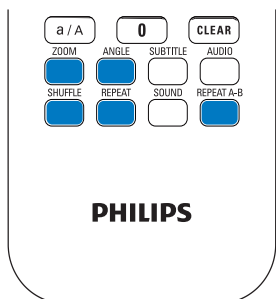
放大/縮小影像

- 1 播放視訊/圖片時，重複按 **ZOOM** 可放大/縮小影像。
 - 影像放大時，按 **▲/▼/◀/▶** 即可平移檢視影像。

變更攝影機角度

某些 DVD 包含不同的片段，例如從不同的攝影機角度所錄製的片段。若為這類 DVD，您可以選擇各種可選的片段。

- 1 在 DVD 播放期間，重複按 **ANGLE** 以切換攝影機角度。



9 播放 FM 廣播

收聽廣播電台

備註

- 在調至 FM 廣播電台之前，請確認您已正確安裝隨附的 FM 天線 (請參見第 20 頁的 '連接 FM 天線')。

自動儲存

- 在 MCi900 上，按遙控器上的 **FM RADIO**。
 - 或者從主畫面選擇 **[FM 收音機]**。
- 在 **[FM 收音機]**，選擇 **[自動儲存]**。
 - ↳ MCi900 開始自動搜尋可用電台。
 - ↳ 完成自動調頻後，隨即開始播放電台，且會儲存最多 60 個電台作為預設值。
 - ↳ 預設電台會依照接收強度順序列出，且 RDS 電台會顯示在清單最上方。
- 若要選擇預設電台，請前往 **[預設]**。

手動選台

- 在 **[FM 收音機]**，選擇 **[手動調頻]**。
- 按住 **◀▶** 以開始自動調頻。
 - ↳ 調至下一個接收強度充足的可用電台。
- 重複按 **◀▶** 可進行微調。

編輯預設電台

將目前的電台儲存至某一位置

收聽廣播電台時，您可以將目前的電台儲存至預設清單中想要的位置 (0-9)。遙控器上的數字按鈕 (0-9) 對應預設清單中的位置 (0-9)。

- 調至您想要的電台。
- 在電台播放畫面上，按住一個數字按鈕。
 - 必要時，按 **NOW PLAYING** 可返回電台播放畫面。
 - 將目前的電台儲存至該位置。

編輯電台資訊

- 在 **FM RADIO** 模式，前往 **[預設]**。
 - 在電台播放畫面上按 **FAVORITE**。
- 在預設電台的清單中，
 - 選擇欲編輯的電台；
 - 按 **a/A** 開始編輯；
 - 按 **◀▶** 可選擇輸入位置；重複按 **▲▼** 可選擇想要的字母。
- 請按 **OK** 確認。按 **BACK** 可放棄變更。

收聽 FM 廣播

- 在 MCi900 上，按遙控器上的 **FM RADIO**。
 - 或者從主畫面選擇 **[FM 收音機]**。
- 調至您想要的電台 (請參見第 46 頁的 '收聽廣播電台')。
 - 若要選擇預設電台：前往 **[FM 收音機] > [預設]**；或者，按電台播放畫面上對應的數字按鈕 (僅適用於前 10 個預設電台)。
- 若要將電台播放靜音/解除靜音
 - 請按 **🔇**。

RDS (廣播資料系統)

RDS (廣播資料系統) 服務能讓 FM 電台顯示額外資訊。

自動儲存時，RDS 電台會自動儲存在預設電台清單的最上方。

調至 RDS 電台時，您可以在畫面上看到下列資訊：

- 電台名稱；
- 節目類型，例如新聞、運動及流行音樂；
- 頻率；
- 捲動文字 (RDS 文字) (如果有)。

使用 RDS 設定時鐘

備註

- 使用 RDS 電台設定時鐘時，請確認 RDS 電台播放時間訊號。

- 1 從主畫面選擇 [設定] > [時鐘設定] > [日期和時間]。
 - 若要進入 [設定]，您也可以按遙控器上的 **SETTINGS**。
- 2 在 [日期和時間]，選擇 [目前日期和時間] > [自動 (RDS)]。
 - ↳ 裝置會自動搜尋第一個預設的電台。
 - ↳ 時間會根據電台的時間訊號設定。
- 3 若要使用其他的 RDS 電台設定時鐘，請立即調至該 RDS 電台。

秘訣

- 若要使用 RDS 電台進行一般時鐘設定，請將該電台儲存為第一個預設電台。

10 從外接音訊裝置 (AUX) 播放

藉由 AUX IN L / R 插孔及 AUX 模式，MCi900 可讓您透過 MCi900 的揚聲器，播放外接音訊裝置 (例如行動媒體播放器)。

從外接音訊裝置播放

- 1 確認該外接音訊裝置正確連接至 MCi900 (請參見第 21 頁的 '連接外接音訊裝置')。
- 2 在 MCi900，選擇 AUX 模式。
 - 從主畫面選擇 [AUX]。
 - 或者，按遙控器上的 AUX。
- 3 在外接音訊裝置上，開始播放音樂。
 - 若為音樂播放，您可以使用 MCi900 上的音效設定。




11 設定

播放模式

播放音樂時，您可以選擇重複播放、隨機順序播放，或一首一首播放。選擇想要的播放模式。

若要為音樂播放選擇一個播放模式

播放音樂之前或期間，

- 從主畫面，前往 [設定] > [播放模式]；或者，
- 重複按遙控器上的 REPEAT 或 SHUFFLE。
 - ↳  - 重複播放目前資料夾中的所有歌曲；
 - ↳  - 重複播放目前的歌曲；
 - ↳  - 隨機播放目前資料夾中的所有歌曲。

音效設定

在 MCi900，您可以在 [設定] > [聲音設定] 選擇不同的音效設定。

- 1 從主畫面，前往 [設定] > [聲音設定]。
 - 或者，按遙控器上的 SETTINGS 以進入 [設定]。
- 2 選擇選項。按 OK 可開啟或關閉。或者，按遙控器上的 SOUND 以進入音效設定選單。



低音與高音

使用 [低音 / 高音] 可調整音符的低音或高音範圍。

- 1 從主畫面，前往 [設定] > [聲音設定] > [低音 / 高音]。
 - 或者，按遙控器上的 SOUND 以進入音效設定選單。
- 2 重複按 ▲/▼ 以提高/降低音效級數。
 - 按 CLEAR 以選擇中立級數。

完整音效

[FullSound] 還原壓縮音樂 (例如 MP3、WMA) 失真的聲音細節。

開啟或關閉 [設定] > [聲音設定] 中的 [FullSound]。

直接來源

藉由 [Direct source]，您可以關閉 MCi900 上的音效設定，包括 [FullSound] 及 [低音 / 高音]。

如此一來，音樂會以原本的方式播放，而沒有 MCi900 的音效。

- 開啟或關閉 [設定] > [聲音設定] 中的 [Direct source]。

* 秘訣

- 當 [Direct source] 開啟時，您仍然可以調整音量及 [平衡]。
- 當 [Direct source] 關閉時，會保留並啟用音效設定。

音訊平衡

藉由 [平衡]，您可以調整左右聲道的差異以增進聆聽感受。

- 1 從主畫面，前往 [設定] > [聲音設定] > [平衡]。

- 或者，按遙控器上的 **SOUND** 以進入音效設定選單。

2 重複按 **◀▶** 以提高/降低左/右聲道的輸出。

- 按 **CLEAR** 以從左/右聲道獲得平衡輸出。

從外接音訊裝置設定音量

藉由 **[AUX 音量]**，您可以從連接的外接裝置設定音量 CA-MCi900-Connect external audio devices。

1 從主畫面，前往 **[設定] > [聲音設定]**。

- 或者，按遙控器上的 **SOUND** 以進入音效設定選單。

2 前往 **[AUX 音量]**。選擇想要的音量。

顯示設定

亮度

在 MCI900，您可以調整畫面亮度。當 MCI900 開啟或切換至主動式待機模式時，畫面會如您想要的亮起、變暗或關閉。

- 在 **[設定] > [顯示設定] > [開啟時的亮度]** 或 **[備用模式下的亮度]**，選擇選項並按 **OK**。

桌布

在 MCI900 上的選單中，您可以設定背景顯示 (桌布)。

若要設定桌布

- 1 在 MCI900，選擇並播放相片。
- 2 按遙控器上的 **SETTINGS** 以選擇 **[設定] > [顯示設定] > [牆紙]**。
- 3 在 **[牆紙]**，選擇 **[目前圖片]**。
↳ 將目前的圖片設為桌布。

螢幕保護程式

在 MCI900，當 MCI900 切換至主動式待機模式時，隨即開啟螢幕保護程式。

開啟時，所選擇的螢幕保護程式隨即出現。時鐘會顯示於畫面的右下角。

依預設，時鐘顯示會以螢幕保護程式出現。

若要設定螢幕保護程式

- 1 在 MCI900，選擇並播放圖片。
- 2 按遙控器上的 **SETTINGS** 以選擇 **[設定] > [顯示設定] > [螢幕保護程式]**。
- 3 在 **[螢幕保護程式]**，選擇 **[目前圖片]**。
↳ 將目前的圖片設為螢幕保護程式。

幻燈片設定

在幻燈片模式下，您可以逐一檢視圖片。

若要為幻燈片選擇一個播放模式

- 1 從主畫面，前往 **[設定] > [幻燈片播放設定]**。
或者，按遙控器上的 **SETTINGS** 以進入 **[設定]**。
- 2 選擇下列其中一個播放模式。按 **OK** 可開啟或關閉。
↳ **[重複]**：重複播放所有圖片；
↳ **[隨機播放]**：隨機播放所有圖片。

若要為每張圖片設定播放時間

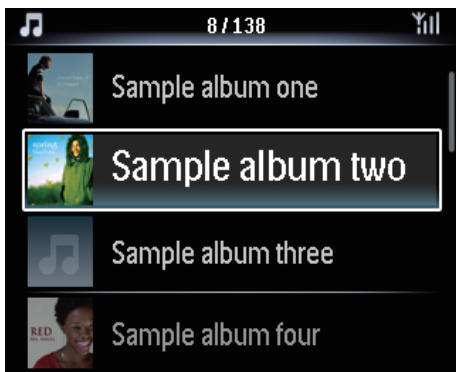
- 1 從主畫面，前往 **[設定] > [幻燈片播放設定] > [幻燈片間隔時間]**。
 - 或者，按遙控器上的 **SETTINGS** 以進入 **[設定]**。
- 2 在 **[幻燈片間隔時間]**，選擇想要的持續時間。

專輯封面

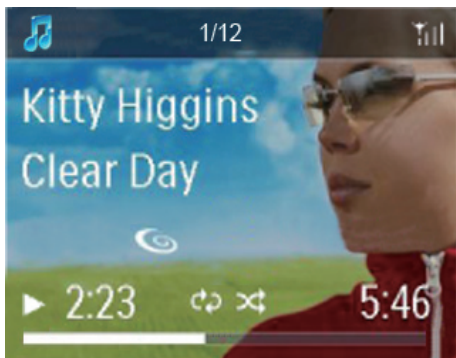
下載音樂時偶爾可以看到專輯封面 (CD/專輯封面的圖片)。藉由某些媒體管理軟體，歌曲可以插入專輯封面。透過開啟或關閉【專輯封面】，您可以選擇是否顯示對應歌曲的 CD/專輯封面圖片。

若要開啟【專輯封面】

- 1 從主畫面，前往【設定】>【專輯封面】。或者，按遙控器上的 **SETTINGS** 以進入【設定】。
- 2 請選擇【專輯封面】。按 **OK** 可開啟或關閉。
若【專輯封面】開啟，
↳ 在歌曲清單中，專輯封面會隨著對應歌曲以縮圖顯示。



↳ 在歌曲播放期間，專輯封面則會作為背景，以全螢幕顯示。



喀噠音效

MCi900 能在您每次按遙控器上的按鈕時，發出可聽到的回應 (喀噠音效)。您可以在【設定】>【按鍵聲音】開啟或關閉喀噠音效。

時鐘設定

鬧鐘

設定鬧鐘

- 1 確認您已設定時鐘 (請參見第 52 頁的‘時間和日期’)。
- 2 從主畫面，前往【設定】>【時鐘設定】>【鬧鐘】。
 - 或者，按遙控器上的 **SETTINGS** 以進入【設定】。
- 3 若要設定鬧鐘音效來源，
 - 選擇【音樂】；
↳ 到了設定好的鬧鐘時間，最後播放的歌曲隨即開始/繼續，或您調至最後播放的網上電台。
 - 請選擇【鬧鈴音】。
↳ 到了設定好的鬧鐘時間，鬧鈴隨即響起。
- 4 若要設定鬧鐘時間，
 - 按住 ▲/▼，或重複按 ▲/▼ 直到移動到想要的數字為止。請按 **OK** 確認。
 - 或者，使用遙控器上的字母數字按鈕輸入想要的數字。
↳ 畫面上隨即出現鬧鐘圖示 🕒。

若要將某首歌曲或網上電台作為下一個鬧鐘音效播放

- 1 確認您在上述的步驟 3 已選擇【音樂】；
- 2 關閉 MCi900、或將 MCi900 切換至主動式待機模式之前，
 - 前往【媒體資料庫】，然後選擇並播放想要的歌曲；

- 或者，前往 [網上電台]，然後調至想要的電台。

使用鬧鐘

到了設定好的鬧鐘時間，音樂/網上廣播隨即如您想要的播放，或是鬧鈴隨即響起。



備註

- 即使您將 MCi900 切換至主動式待機模式或節能待機模式，鬧鐘仍會響起。
- 但若 MCi900 無法連接至音樂庫或網上電台，則改為響起鬧鈴聲。
- 若已將 MCi900 靜音，它會解除靜音。
- 若音量比最小值小聲，則響起的鬧鐘音量會變大聲。

若要為鬧鐘設定貪睡功能

- 按裝置上或遙控器上的任何按鈕 (除了音量按鈕)。
 - ↳ 鬧鐘會於 15 分鐘後再次響起。鬧鐘圖示持續存在。

若要停止鬧鐘

- 按住  或 。
 - ↳ 鬧鐘已停止。鬧鐘圖示消失。
 - ↳ 鬧鐘會於隔天再次響起。

若要關閉鬧鐘

- 前往 [設定] > [時鐘設定] > [鬧鐘]。在遙控器上選擇 [鬧鐘關閉] 並按 OK。

睡眠定時器

藉由睡眠定時器，您可以在設定定時器持續時間過後自動關閉 MCi900。

若要設定持續時間

- 1 從主畫面，前往 [設定] > [時鐘設定] > [定時關機]。
 - 或者，按遙控器上的 SETTINGS 以進入 [設定]。
- 2 選擇選項。按 OK 可開啟。

時間和日期

可自動或手動設定時間和日期。

自動設定

若為自動時鐘設定，請透過網際網路使用線上服務，或從 FM RDS 廣播使用時間訊號。

透過網際網路的線上服務

- 1 必要時開啟裝置。
 - 確認裝置連接至家用 Wi-Fi/有線網路及網際網路。
- 2 從主畫面選擇 [設定] > [時鐘設定] > [日期和時間]。
 - 或者，按遙控器上的 SETTINGS 以進入 [設定]。
- 3 在 [日期和時間]，選擇 [目前日期和時間] > [自動 (互聯網)]。
 - ↳ 裝置會透過網際網路開始自動時間設定。
 - ↳ 設定完成時會出現訊息。



秘訣

- 根據您所選擇的位置及時區，裝置可以透過網際網路的線上服務，自動設定並調整時鐘時間。
- 若要檢查及變更目前的位置及時區，請前往 [設定] > [位置和時區]。

透過 FM RDS 廣播的時間訊號

- 1 必要時，在裝置上開啟 FM 廣播。
 - 確認已正確連接 FM 天線（請參見第 20 頁的「連接 FM 天線」）。
- 2 在預設電台的第一個位置上，儲存一個傳輸時間訊號的 FM RDS 電台。
- 3 從主畫面選擇 [設定] > [時鐘設定] > [日期和時間]。
 - 或者，按遙控器上的 **SETTINGS** 以進入 [設定]。
- 4 在 [日期和時間]，選擇 [目前日期和時間] > [自動 (RDS)]。
 - ↳ 裝置會自動搜尋第一個預設的電台。
 - ↳ 時間會根據電台的時間訊號設定。

手動設定

- 1 必要時開啟裝置。
- 2 從主畫面選擇 [設定] > [時鐘設定] > [日期和時間]。
 - 或者，按遙控器上的 **SETTINGS** 以進入 [設定]。
- 3 在 [日期和時間]，選擇 [目前日期和時間] > [手動]。
- 4 若要輸入日期和時間，
 - 按 ◀ 或 ▶ 以選擇項目位置；
 - 使用字母數字按鈕輸入想要的數字；
 - 請按 **OK** 確認。
 - 您也可以重複按 ▲ 或 ▼，或按住 ▲ 或 ▼ 直到出現想要的數字為止。

設定日期/時間格式

選擇日期和時間顯示在時鐘的方式。

- 1 遵循「手動設定」的步驟 1-2。
- 2 在 [日期和時間]，前往 [時間格式] 或 [日期格式] 以選擇選項。

網路設定

設定網路

首次設定後，您可以變更 **MCi900** 連接至家用 Wi-Fi/有線網路的方式：

- 切換不同的連接方式（無線或有線、自動或手動）；
- 切換不同的路由器。
若要這麼作，請執行下列步驟：

- 1 從主畫面，前往 [設定] > [網路設定] > [設定網路]。
 - 或者，按遙控器上的 **SETTINGS** 以進入 [設定]。
- 2 如同首次設定時連接 **MCi900CA-MCi900-FIRST-TIME SETUP-Connect to home Wi-Fi/wired network**。

裝置名稱

在 [裝置名稱]，您可以為您的 **MCi900** 命名/重新命名。在連接的 UPnP 伺服器/用戶端上，可以如所命名的找到 **MCi900**。

- 1 從主畫面，前往 [設定] > [網路設定] > [裝置名稱]。
- 2 在 [裝置名稱]，按 ◀▶ 可選擇輸入位置；重複按 ▲▼ 可選擇想要的字母。

USB 分享

將 **MCi900** 連接至家用 Wi-Fi/有線網路時，連接至 **MCi900** 的 HDD 可當作網路的共享磁碟機使用。HDD 的內容可在同樣也連接至該網路的電腦或 UPnP 裝置上播放或分享。

- 若要允許或禁止分享，請前往 [設定] > [網路設定] > [USB 分享]。按 **OK** 以開啟或關閉分享。

位置和時區

首次設定後，當您移動到新的位置或時區，可以變更所選擇的位置和時區。根據所選擇的位置和時區，MCi900 可以

- 透過網際網路自動設定時鐘 (請參見第 52 頁的「時間和日期」)；
- 自動預先載入預設的網上電台。

語言

首次設定後，您可以在 [設定] > [語言] 變更語言選擇。

裝置資訊

從主畫面，前往 [設定] > [裝置 ID 及資訊]。您可以瞭解有關 MCi900 的資訊，包括型號、UPnP 伺服器/用戶端上顯示的名稱、軟體版本及網路設定。


檢查軟體升級

在 MCi900，您可以檢查軟體升級。在您按一下以同意條款與條件後，新升級的下載及安裝隨即自動開始。

- 1 請確定 MCi900 已連線至網際網路。
- 2 從主畫面，前往 [設定] > [檢查軟件升級]。

展示模式

首次設定後，您可以再次檢視展示。

- 1 從主畫面，前往 [設定] > [示範模式]。
↳ 展示播放開始。
- 2 若要退出展示播放，請按 。
↳ 裝置會切換為節能待機模式。

客服中心電話號碼

若您需要使用 MCi900 的協助，請前往 [設定] > [客戶服務中心號碼] 以查詢離您最近的客服中心。

回復原廠設定

您可以將 MCi900 回復原廠設定。如此一來，所有您的設定都將移除，包括網路、音效、顯示、時鐘、鬧鐘和語言設定。

- 1 移至 [設定] > [恢復原廠設定]。
- 2 收到提示時，選擇 [是]。
↳ 裝置即會關閉。
↳ 回復原廠設定時，裝置會再次自動開啟。
↳ 開始首次設定。

12 向飛利浦註冊 MCi900

優點

至 www.philips.com/welcome 註冊 MCi900，即可

- 取得免費的軟體升級；
- 管理您的最愛電台；
- 收到 Streamium 電子報。

備註

- 註冊 MCi900 需使用有效的電子郵件地址。

註冊 MCi900

在 www.philips.com/welcome 註冊 MCi900 時，請使用有效的電子郵件地址作為帳戶。

您可以直接在 www.philips.com/welcome 上完成註冊。或者在裝置上使用電子郵件地址註冊，然後使用您在電子郵件中收到的網站連結來完成註冊。

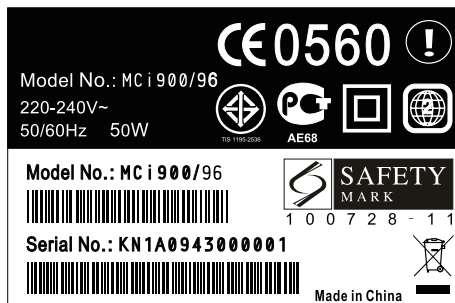
在網站上註冊

若要直接在 www.philips.com/welcome 註冊 MCi900，在註冊期間收到提示時，您必須填寫下列資訊：

- 有效的電子郵件地址，作為註冊帳戶；
- 產品型號；
- 產品註冊 ID。

若要取得產品型號

- 查看裝置包裝盒或產品標籤。包裝盒或產品標籤上都可找到型號 (例如 MCi900、NP2900)。



若要取得產品註冊 ID

- 在 MCi900，移至 [設定] > [裝置 ID 及資訊]。重複按 ▼ 即可找到 [產品註冊 ID]。

在裝置上註冊

在裝置上使用電子郵件地址註冊，然後使用您在電子郵件中收到的網站連結來完成註冊。

1 請確定 MCi900 已連線至網際網路。

2 若要向 www.philips.com/welcome 註冊，

- 請在 MCi900 上，選擇 [設定] > [用戶註冊] > [立即註冊] > [透過裝置註冊]；
- 收到提示時，請輸入有效的電子郵件地址 (請參見第 13 頁的「文字項目」)。
↳ 您會收到 ConsumerCare@Philips.com 的電子郵件訊息。
- 在電腦上使用電子郵件中的網站連結來完成註冊。

秘訣

- 若要稍後再登入飛利浦線上服務，請使用電子郵件中的網站連結和密碼。

取消註冊 MCI900

向 www.philips.com/welcome 取消註冊時，一個裝置 (例如 MCI900) 只能使用一個帳戶。每個帳戶都可以維持一組最愛電台和手動新增的電台。

若要使用另一個帳戶註冊，您必須先取消註冊目前的帳戶。

若要取消註冊帳戶

- 1 在 MCI900 上，選擇 [設定] > [用戶註冊] > [註銷]。
- 2 出現提示時，請確認開始取消註冊帳戶。



秘訣

- 重新註冊帳戶時，您可以使用飛利浦線上服務復原您所維持的網上電台。

查看註冊資訊

您可以查看您是否已註冊 MCI900，以及用於註冊的帳戶。若要查看資訊，移至 [設定] > [用戶註冊] > [註冊狀態]。

13 保養

本章會告訴您如何保養 MCI900。

清潔

備註

- 避免受潮或磨損。

- 1 清潔 MCI900 時僅能使用柔軟的乾布。

14 技術資料

一般

AC 電源 (主裝置)

230V \pm 10% · 50Hz (若為 /12 · /05 · /79)

120V \pm 10% · 60Hz (若為 /37)

110V, 60Hz (若為 /96)

DC 電源 (DVD 裝置)

DIN 接頭 (由主裝置提供輸出)

DC 電源 (HDD 裝置)

5V USB 電源 · 900mA (由主裝置提供)¹

尺寸

主裝置: 251 x 251 x 133 公釐 (包括 LCD)

DVD 裝置: 251 x 251 x 69 公釐

HDD 裝置: 122 x 75 x 13 公釐

揚聲器音箱: 175 x 202 x 354 公釐

重量 (淨重)

12.5 公斤 (所有物品)

備註

- HDD 僅可搭配隨附的 USB 線使用。

耗電量

運作時 (啟動)

< 45W (根據 IEC60065)

(主動式) 待機

< 13W (HDD 減速)

節能 (被動式) 待機

< 0.8W

音訊輸入

輔助輸入 (線路輸入)

2x Cinch

輸入敏感度

0.5V: 高位

1.0V: 中位

2.0V: 低位

輸入阻抗

> 10k Ω (歐姆)

音訊輸出

耳機

1 x 3.5 公釐插孔 · 30 — 18000Hz · 16 — 150 Ω (歐姆)

訊噪比 (耳機)

通常為 90dBA (IEC)

失真 (耳機)

< 0.10%

音訊/視訊輸出 (僅在光碟播放期間提供輸出)

SPDIF

1 x Cinch (同軸) · 0.5V · 75 歐姆

線路輸出

2 x Cinch · 20 — 20000Hz · 1.5V

訊噪比 (線路輸出)

通常為 98dBA (IEC)

CVBS

1 x Cinch · 1Vpp · 75 歐姆

複合視訊輸出 (PbPrY)

3 x Cinch · 75 歐姆 · Pb/Pr: 0.7Vpp · Y: 1Vpp

HDMI

480i · 480p · 576i · 576p · 1080i · 1080p

視訊系統

PAL / NTSC

視訊格式

4:3 / 16:9

音訊擴大機 (數位)

輸出功率

2 x 50W (RMS) (= 總功率 100W)

頻率反應

20Hz 至 20000Hz (\pm 0.5dB)

訊噪比

通常為 92dB/95dBA

揚聲器

承受功率

50W (RMS)/60W (MPO)

阻抗

8W (歐姆)

敏感度

86dB/1m/W

尺寸

低音揚聲器：5.00 英吋

高音揚聲器：1.50 英吋

頻率反應

45 到 20000Hz

音效功能

FullSound®

是 (開啟/關閉)

低音/高音控制

+/- 10 步驟

平衡控制

+/- 10 步驟

直接來源 (平穩)

是 (開啟/關閉)

無線

無線網路標準

802.11n，向下相容至 802.11b/g

無線網路安全機制

WEP (64 或 128 位元)·

WPA/WPA2 (8-63 字元)

頻率範圍

2412 - 2462 MHz (CH1-CH11) (若為 /79·/37·/55·/97)

2412 - 2472 MHz (CH1-CH13) (若為 /12·/05)

天線

內部 x 1/外部 x 1，已啟用分集模式

無線保護設定 (WPS)

是 (PBC + PIN)

網路模式支援

基礎架構模式

有線網路 (區域網路 / 乙太網路)

有線網路標準

802.3/802.3 u

速度

10 / 100MBit/s

模式

半 / 全雙工

跳線偵測 (Auto MDIX)

是

備註

- 不可同時開啟有線和無線網路介面。

網際網路服務

網上電台

我的媒體

解碼功能 (不包括光碟播放機)

MP3

8 - 320kbps (CBR/VBR)

WMA

32 - 192kbps (CBR/VBR)

WMT DRM - ND (WMA DRM - 10)

是，已啟用 (僅可從 UPnP 伺服器使用)

AAC (M4A)

16 - 320kbps (CBR/VBR)

PCM/WAV

1x (1.4Mbps)

FLAC

是，支援

Ogg Vorbis

是，支援

eACC

是，支援

JPEG

是，支援 (大小上限：7MB)

播放清單支援 (不包括光碟播放機)

.m3u、.wpl
是
iTunes、Rhapsody
是 (透過隨附的 UPnP 伺服器)
FM 調諧器
頻率範圍
87.50 至 108.00MHz
預設電台數
60
訊噪比
· 62dB
變更調欄
50kHz
RDS
是，包括 RDS 時鐘設定
天線接頭
IEC (75 歐姆)

光碟播放機

支援的光碟
DVD、VCD、SVCD、DVD+RW、DVD-RW、DVD+R、DVD-R、相片 (JPEG) 光碟、DivX (Ultra) 光碟、MP3/WMA CDR/CDRW、CD (CDDA)
光碟尺寸支援
8 公分/12 公分
視訊解碼
MPEG 1、MPEG 2、DivX、JPEG
音訊解碼
MP3：112 到 320kbps (取樣頻率：32、44.1、48kHz) WMA：48 到 192kbps (取樣頻率：44.1、48kHz)
RDS
是；PTY、PS、包括 RDS 時鐘設定的文字
HDMI 音訊支援
是

USB

USB 連接埠類型
A 型、主機
支援媒體
FAT、FAT-32、NTFS
支援類型
僅支援 MSC (無 MTP 支援)
多分割支援
否，僅支援第一個可讀取的分割區域
資料庫支援
多達 40000 首歌曲

HDD

光碟類型
2.5 英吋
尺寸
160GB ³
格式
FAT32

備註

- ³由於有預載內容，可用的光碟空間較少。

顯示/時鐘

解析度
點陣：320 x 240 點 (QVGA)、彩色 TFT
尺寸
3.5 英吋
背景燈
可開啟/關閉和調暗
時鐘/日期顯示
是
桌布/螢幕保護程式
是
透過網際網路自動設定時間 (NTP)
是，已啟用
睡眠定時器
是
內部 (鍵) 按鍵聲
是

其他

UPnP²

DMP (本機轉譯器、本地控制點)/DMS

共享磁碟機

是，Samba share

備註

- ²需使用使用者向 Rhapsody 註冊的電子郵件地址。
- ²可連線至 - Windows Media Player 11/12、Winamp、TwonkyMedia：- 飛利浦 Music Center WAC3500/WAC7500/MCi500H；- 飛利浦 NAS SPD8020CC；- 手機 Nokia N85、N95、N900。
- 規格和外觀若有變更，恕不另行通知。

15 疑難排解

聽不到任何聲音或音質不佳，應如何解決？

- 按 + VOL - 調高音量。
- 再按一下 MUTE 按鈕重新啟動音訊輸出。

無線路由器與 MCi900 之間的有效串流傳送是否有距離限制？

可以。在開放空間中，Wi-Fi 傳輸的最遠距離為 250 公尺。但是在居家環境中，因為有牆壁與門等固體障礙物，有效傳輸距離會減至 50-100 公尺。如果發生傳輸問題，請調整裝置的位置。

我沒有從 ConsumerCare@Philips.com 收過任何註冊電子郵件。

- 請確認在使用者註冊區段中所輸入的電子郵件地址有效且拼寫正確。
- 請確認電腦有可使用的網際網路連線。
- 網際網路伺服器可能正在忙碌，請稍後再試。
- 請檢查電子郵件是否被重新導向到垃圾郵件資料夾。

如何避免無線電話或 Bluetooth 裝置等使用同一頻域 (2.4GHz) 的其他裝置產生的 Wi-Fi 干擾？

- 將 MCi900 移至距離這些裝置至少 3 公尺的位置。
- 當您建立無線網路連線連接電腦/家用網路時，請使用 WEP/WPA 加密金鑰。
- 變更產生干擾裝置的通訊頻道。
- 將裝置轉向不同方向，減少干擾。

16 聯絡資訊

阿根廷	(54-11) 4544-2047
澳洲	1300 363 391
奧地利	0810 000 205
比利時	78250145
白俄羅斯	882000110068
巴西	0800 701 02 03 (聖保羅之外的所有地區)(11) 2121-0203 (僅限聖保羅)
保加利亞	8001154424
加拿大	1-888-744-5477
智利	600 744 5477 (600-PHILIPS)
中國	4008 800 008
哥倫比亞	01 800 700 7445
克羅埃西亞	800222778
捷克共和國	800142840
丹麥	35258759
愛沙尼亞	8000100288
芬蘭	923113415
法國	805025510
德國	8000007520
希臘	80031221280
香港	852-2619 9663
匈牙利	680018189
印度	1860-180-1111
愛爾蘭	16011777
以色列	9600900-09
義大利	800088774
日本	0570-07-6666
韓國	080-600-6600
拉脫維亞	80002794
盧森堡	4066615644
馬來西亞	1800 880 180
墨西哥	01 800 504 6200
荷蘭	8000230076
紐西蘭	0800 658 224
挪威	22708111

巴基斯坦	051 580 902-3
秘魯	0800 00100
菲律賓	(63 2) 667 9000
波蘭	8003111318
葡萄牙	800780903
羅馬尼亞	800894910
俄羅斯聯邦	(495) 961-1111 (當地費率) 8-800-200-0880 (手機 - 免費)
新加坡	65 6882 3999
斯洛伐克	800004537
南非	(011) 471-5194
西班牙	900800655
瑞典	857929100
瑞士	844800544
台灣	0800 231 099
泰國	66 2 652 8652
土耳其	0800 261 3302
烏克蘭	8-800-500-69-70
英國	8003316015
美國	1-888-744-5477
烏拉圭	(598-2) 619 6666
委內瑞拉	0800 100 4888

Streamium terms and conditions

Terms and Conditions of Use of your Philips Streamium-enabled Device

Congratulations on your purchase of a Philips Streamium-enabled Device ("Device"). These Terms and Conditions of Use give you the rights to use certain features on your Device relating to the streaming of content. You must agree to these Terms and Conditions of Use before using the Device. Your use of the Device constitutes your agreement to be bound by these Terms and Conditions of Use and will give you the right to access these features. If you do not agree to these Terms and Conditions of Use, you may return your Device to the point of purchase. These Terms and Conditions of Use supplement, and do not replace, any terms, conditions or disclaimers which were provided with your purchase of the Device. All such terms, conditions and disclaimers remain in full force and effect.

Eligibility for Registration.

You must be at least 14 years of age to assume the responsibilities of these Terms and Conditions of Use. If you are under 14 years of age, you may not use the Device unless one of your parents or legal guardians assumes the responsibilities of these Terms and Conditions of Use. Your use of the Device constitutes your representation that you are either 14 years of age or, if you are under 14 years of age, that your parent or legal guardian has assumed the responsibilities of these Terms and Conditions of Use.

Restrictions on Modification of your Device

Your Device provides access to certain streams of content. As a condition of obtaining access to those streams through the Device, you agree not to tamper with or otherwise modify or attempt to modify the Device in any way (including through the use of software or by making physical alterations to the Device). You agree that you will not circumvent or attempt to circumvent technological measures employed to control access to, or the rights in, any content. You agree that you will not circumvent or attempt to circumvent any copy management system by any means. You agree that you will not decipher or attempt to decipher cryptographic keys or otherwise defeat or attempt to defeat any security features implemented in the Device or in the content streams. You agree that you will not use the Device for any unauthorized purpose or in contravention of any law or regulation.

Disclaimers Regarding Content

The streams of content which are accessible through your Device are not controlled or programmed by Philips. Rather, they are provided by third parties. Think of your Device (in addition to its other features) as a form of "tuner" which allows you to receive the content broadcast by many others outside of your local area. Since the content is provided by others, PHILIPS HAS NO EDITORIAL CONTROL OVER ANY OF THAT CONTENT RECEIVED THROUGH YOUR DEVICE AND, THEREFORE IS NOT LIABLE FOR CONTENT OR ITS NATURE OR DELIVERY. PHILIPS DOES NOT ENDORSE ANY OPINIONS EXPRESSED IN ANY CONTENT RECEIVED THROUGH YOUR DEVICE. PHILIPS DOES NOT GUARANTEE THE TRUTHFULNESS, ACCURACY, RELIABILITY, COMPLETENESS OR TIMELINESS OF CONTENT. YOU AGREE THAT ANY RELIANCE ON CONTENT IS AT YOUR OWN RISK.

Limitations on Access to Streams.

Philips does not guarantee access to any particular stream or to the content contained in any stream. Philips may, in its discretion, add or remove access to any specific stream or content at any time. Some streams are accessible through arrangements with online service providers which determine which streams are listed on their directories. Although Philips will strive to provide a good selection of online service providers, Philips does not guarantee continued access to any specific online service provider. Philips may, in its discretion, add or remove access to any specific online service provider.

Rights in Content

Content may be protected by copyright laws or other intellectual property or proprietary laws. In some situations, such as use of the Device in a commercial environment, it may be necessary for you to obtain, at your own risk, a license or other authorization to use such content. You agree that, in the event such a license or

authorization is necessary, it is your responsibility to obtain any such license or authorization. You agree that you are solely liable for any damages you may incur resulting from your failure to obtain the proper license or authorization for use of the content accessible through the Device. You agree that Philips will have no liability to you with regard to your use of the content.

Changes in Features

Philips may, in its discretion, change the features of the Device, including adding features to, or removing features from, the Device. Some new features may require changes to these Terms and Conditions of Use. Your use of those new features will constitute your agreement to the revised Terms and Conditions of Use.

Software and Intellectual Property Rights

You may need to use certain software programs to use or have full access to certain features of the Device. You received certain software with the purchase of the Device and may receive other software from time to time in the future. Most of that software is contained in the Device and is not accessible to you. Some of that software is owned by Philips and some is owned by others. Your use of software owned by Philips is subject to these Terms and Conditions of Use and any applicable license agreement. Your use of software owned by others is governed by their applicable license agreements. Your use of software does not transfer any title or ownership rights in the software to you. Philips retains all its rights in software and other intellectual property, including copyrights, patent rights, and rights in its trademarks and trade names. You agree that you will not disassemble, decompile, create derivative works of, reverse engineer, modify, sublicense, distribute the software or use the software for any unauthorized purpose or in contravention of any law or regulation.

Warranty Disclaimer

PHILIPS MAKES NO REPRESENTATION OR WARRANTY, EXPRESS OR IMPLIED, THAT THE DEVICE WILL MEET YOUR REQUIREMENTS OR THAT THE USE OF THE DEVICE WILL BE UNINTERRUPTED, TIMELY, SECURE OR FREE FROM ERRORS. PHILIPS MAKES NO WARRANTY AS TO THE CONTENT CARRIED IN ANY STREAM. PHILIPS MAKES NO REPRESENTATION OR WARRANTY, EXPRESS OR IMPLIED, AS TO THE INFORMATION OR CONTENT ACCESSED THROUGH YOUR DEVICE OR TO YOUR RELIANCE ON, OR USE OF, ANY INFORMATION OR CONTENT ACCESSED THROUGH YOUR DEVICE. SPECIFIC WARRANTIES WERE PROVIDED WITH YOUR PURCHASE OF YOUR DEVICE AND THOSE WARRANTIES, INCLUDING ANY DISCLAIMERS TO THOSE WARRANTIES, CONTINUE TO APPLY. Because some jurisdictions do not permit the disclaimer of implied warranties, such disclaimers may not apply to you.

Limitation of Liability

PHILIPS WILL NOT BE LIABLE TO YOU OR TO ANY OTHER PARTY FOR ANY INDIRECT, INCIDENTAL, PUNITIVE, SPECIAL OR CONSEQUENTIAL DAMAGES (INCLUDING LOST PROFITS OR LOST SAVINGS) OR FOR LOSS OF DATA OR BUSINESS INTERRUPTION ARISING OUT OF OR RELATING TO YOUR USE OF THE DEVICE WHETHER OR NOT SUCH DAMAGES ARE BASED ON TORT, WARRANTY, CONTRACT OR ANY OTHER LEGAL THEORY - EVEN IF PHILIPS HAS BEEN ADVISED, OR IS AWARE, OF THE POSSIBILITY OF SUCH DAMAGES. IN NO EVENT WILL PHILIPS CUMULATIVE LIABILITY FOR DAMAGE (FROM ANY CAUSE WHATSOEVER) EXCEED THE AMOUNT YOU PAID FOR YOUR DEVICE.

Miscellaneous

"This agreement will be governed by the laws of the jurisdiction in which the Device was sold and you hereby consent to the non-exclusive jurisdiction of courts in the relevant country. If any provision of this agreement is invalid or unenforceable under applicable law, such provision will be deemed modified to the extent necessary to render such provision valid and enforceable and the other provisions of this agreement will remain in full force and effect. These Terms and Conditions of Use will not be governed by the United Nations Convention of Contracts for the International Sale of Goods, the application of which is hereby expressly waived."

BY USING YOUR DEVICE, YOU REPRESENT THAT YOU HAVE READ AND UNDERSTOOD THESE TERMS AND CONDITIONS OF USE AND THAT YOU ACCEPT THEM.

NOTICE

SOFTWARE END USER LICENSE AGREEMENT

THIS SOFTWARE END USER LICENSE AGREEMENT ("THIS AGREEMENT") IS A LEGAL AND BINDING AGREEMENT BETWEEN YOU (EITHER AN INDIVIDUAL OR ENTITY) AND PHILIPS CONSUMER ELECTRONICS B.V.A DUTCH LIMITED LIABILITY COMPANY, WITH ITS PRINCIPAL OFFICE AT GLASLAAN 2, 5616 LW EINDHOVEN, THE NETHERLANDS AND ITS SUBSIDIARY COMPANIES (INDIVIDUALLY AND COLLECTIVELY "PHILIPS"). THIS AGREEMENT GIVES YOU THE RIGHT TO USE CERTAIN SOFTWARE (THE "SOFTWARE") INCLUDING USER DOCUMENTATION IN ELECTRONIC FORM WHICH MAY HAVE BEEN PROVIDED SEPARATELY OR TOGETHER WITH A PHILIPS PRODUCT (THE "DEVICE") OR A PC. BY DOWNLOADING, INSTALLING OR OTHERWISE USING THE SOFTWARE, YOU ACCEPT AND AGREE TO BE BOUND BY ALL OF THE TERMS AND CONDITIONS OF THIS AGREEMENT. IF YOU DO NOT AGREE TO THESE TERMS AND CONDITIONS, DO NOT DOWNLOAD, INSTALL OR OTHERWISE USE THE SOFTWARE. IF YOU ACQUIRED THE SOFTWARE IN TANGIBLE MEDIA E.G. CD WITHOUT THE OPPORTUNITY TO REVIEW THIS LICENSE AND DO NOT ACCEPT THESE TERMS, YOU MAY RECEIVE A FULL REFUND OF THE AMOUNT, IF ANY, THAT YOU PAID FOR THE SOFTWARE IF YOU RETURN THE SOFTWARE UNUSED WITH PROOF OF PAYMENT WITHIN 30 DAYS FROM THE DATE OF PURCHASE.

1. Grant of License. This Agreement grants you a non-exclusive, nontransferable, non-sub licensable license to install and use, on the Device or a PC, as applicable, one (1) copy of the specified version of the Software in object code format as set out in the user documentation solely for your personal use. The Software is "in use" when it is loaded into the temporary or permanent memory (i.e. RAM, hard disk, etc.) of the PC or the Device.

2. Ownership. The Software is licensed and not sold to you. This Agreement grants you only the right to use the Software, but you do not acquire any rights, express or implied, in the Software other than those specified in this Agreement. Philips and its licensors retain all right, title, and interest in and to the Software, including all patents, copyrights, trade secrets, and other intellectual property rights incorporated therein. The Software is protected by copyright laws, international treaty provisions, and other intellectual property laws. Therefore, other than as expressly set forth herein, you may not copy the Software without prior written authorization of Philips, except that you may make one (1) copy of the Software for your back-up purposes only. You may not copy any printed materials accompanying the Software, nor print more than one (1) copy of any user documentation provided in electronic form, except that you may make one (1) copy of such printed materials for your back-up purposes only.

3. License Restrictions. Except as provided otherwise herein, you shall not rent, lease, sublicense, sell, assign, loan, or otherwise transfer the Software. You shall not, and you shall not permit any third party, to reverse engineer, decompile, or disassemble the Software, except to the extent that applicable law expressly prohibits the foregoing restriction. You may not remove or destroy any product identification, copyright notices, or other proprietary markings or restrictions from the Software. All titles, trademarks, and copyright and restricted rights notices shall be reproduced on your back up copy of the Software. You may not modify or adapt the Software, merge the Software into another program or create derivative works based upon the Software.

4. Termination of certain functionality. The Software may contain components of certain licensed software including software licensed from Microsoft Corporation ("Microsoft") which implements Microsoft's digital rights management technology for Windows Media. Content providers are using the digital rights management technology for Windows Media ("WM-DRM") to protect the integrity of their content ("Secure Content") so that their intellectual property, including copyright, in such content is not misappropriated. Your Device may also use WM-DRM software to transfer or play Secure Content ("WM-DRM Software"). If the security of such WM-DRM Software is compromised, Microsoft may revoke (either on its own or upon the request of the owners of Secure Content ("Secure Content Owners")) the WM-DRM Software's right to acquire new licenses to copy, store, transfer, display and/or play Secure Content. Revocation does not alter the WM-DRM Software's

ability to play unprotected content. A list of revoked WM-DRM Software is sent to your PC and/or your Device whenever you download a license for Secure Content. Microsoft may, in conjunction with such license, also download revocation lists onto your Device on behalf of Secure Content Owners, which may disable your Device's ability to copy, store, display, transfer, and/or play Secure Content. Secure Content Owners may also require you to upgrade some of the WM-DRM components distributed with this Software ("WM-DRM Upgrades") before accessing their content. When you attempt to play Secure Content, WM-DRM Software built by Microsoft will notify you that a WM-DRM Upgrade is required and then ask for your consent before the WM-DRM Upgrade is downloaded. WM-DRM Software built by Philips may do the same. If you decline the upgrade, you will not be able to access Secure Content that requires the WM-DRM Upgrade; however, you will still be able to access unprotected content and Secure Content that does not require the upgrade. WM-DRM features that access the Internet, such as acquiring new licenses and/or performing a required WM-DRM Upgrade, can be switched off. When these features are switched off, you will still be able to play Secure Content if you have a valid license for such content already stored on your Device. However, you will not be able to use certain of the WM-DRM Software features that require Internet access such as the ability to download content that requires the WM-DRM Upgrade. All title and intellectual property rights in and to the Secure Content is the property of the respective Secure Content owners and may be protected by applicable copyright or other intellectual property laws and treaties. This Agreement grants you no rights to use such Secure Content. **To summarize, if the Software contains Microsoft WM-DRM components – Secure Content you desire to download, copy, store, display, transfer, and/or play is protected by the Microsoft WM-DRM components of the Software. Microsoft, Secure Content Owners, or Secure Content distributors may deny you access, or restrict your access, to Secure Content even after you have paid for, and/or obtained, it. Neither your consent nor the consent or approval of Philips is necessary for any of them to deny, withhold or otherwise restrict your access to Secure Content. Philips does not guarantee that you will be able to download, copy, store, display, transfer, and/or play Secure Content.**

5. Open Source Software. (a) This software may contain components that are subject to open-source terms, as stated in the documentation accompanying the Device. This Agreement does not apply to this software as such. (b) Your license rights under this Agreement do not include any right or license to use, distribute or create derivative works of the Software in any manner that would subject the Software to Open Source Terms. "Open Source Terms" means the terms of any license that directly or indirectly (1) create, or purport to create, obligations for Philips with respect to the Software and/or derivative works thereof; or (2) grant, or purport to grant, to any third party any rights or immunities under intellectual property or proprietary rights in the Software or derivative works thereof.

6. Termination. This Agreement shall be effective upon installation or first use of the Software and shall terminate (i) at the discretion of Philips, due to your failure to comply with any term of this Agreement; or (ii) upon destruction of all copies of the Software and related materials provided to you by Philips hereunder. Philips's rights and your obligations shall survive the termination of this Agreement.

7. Upgrades. Philips may, at its sole option, make upgrades to the Software available by general posting on a website or by any other means or methods. Such upgrades may be made available pursuant to the terms of this Agreement or the release of such upgrades to you may be subject to your acceptance of another agreement.

8. Support Services. Philips is not obligated to provide technical or other support ("Support Services") for the Software. If Philips does provide you with Support Services, these will be governed by separate terms to be agreed between you and Philips.

9. Limited Software Warranty. Philips provides the Software 'as is' and without any warranty except that the Software will perform substantially in accordance with the documentation accompanying the Software for a period of one year after your first download, installation or use of the Software, whichever occurs first. Philips' entire liability and your exclusive remedy for breach of this warranty shall be, at Philips' option, either (i) return of the price paid by you for the Software (if any); or (b) repair or replacement of the Software that does not

meet the warranty set forth herein and that is returned to Philips with a copy of your receipt. This limited warranty shall be void if failure of the Software has resulted from any accident, abuse, misuse or wrongful application. Any replacement Software will be warranted for the remainder of the original warranty period or thirty (30) days, whichever is longer. This limited warranty shall not apply to you if the Software was provided to you free of charge on an evaluation only basis.

10. NO OTHER WARRANTIES. EXCEPT AS SET FORTH ABOVE, PHILIPS AND ITS LICENSORS DO NOT WARRANT THAT THE SOFTWARE WILL OPERATE ERROR FREE OR UNINTERRUPTED, OR WILL MEET YOUR REQUIREMENTS. YOU ASSUME ALL RESPONSIBILITIES FOR SELECTION OF THE SOFTWARE TO ACHIEVE YOUR INTENDED RESULTS, AND FOR THE INSTALLATION OF, USE OF, AND RESULTS OBTAINED FROM THE SOFTWARE. TO THE MAXIMUM EXTENT PERMITTED BY APPLICABLE LAW, PHILIPS AND ITS LICENSORS DISCLAIM ALL WARRANTIES AND CONDITIONS, WHETHER EXPRESS OR IMPLIED, INCLUDING BUT NOT LIMITED TO THE IMPLIED WARRANTIES OF MERCHANTABILITY, FITNESS FOR A PARTICULAR PURPOSE, AND ACCURACY OR COMPLETENESS OF RESULTS WITH RESPECT TO THE SOFTWARE AND THE ACCOMPANYING MATERIALS. THERE IS NO WARRANTY AGAINST INFRINGEMENT. PHILIPS DOES NOT WARRANT THAT YOU WILL BE ABLE TO DOWNLOAD, COPY, STORE, DISPLAY, TRANSFER, AND/OR PLAY SECURE CONTENT.

11. LIMITATION OF LIABILITY. UNDER NO CIRCUMSTANCES WILL PHILIPS OR ITS LICENSORS BE LIABLE FOR ANY CONSEQUENTIAL, SPECIAL, INDIRECT, INCIDENTAL OR PUNITIVE DAMAGES WHATSOEVER, INCLUDING, WITHOUT LIMITATION, DAMAGES FOR LOSS OF PROFITS OR REVENUES, BUSINESS INTERRUPTION, LOSS OF BUSINESS INFORMATION, LOSS OF DATA, LOSS OF USE OR OTHER PECUNIARY LOSS, EVEN IF PHILIPS OR ITS LICENSORS HAVE BEEN ADVISED OF THE POSSIBILITY OF SUCH DAMAGES. IN NO EVENT SHALL PHILIPS' OR ITS LICENSORS' AGGREGATE LIABILITY FOR DAMAGES ARISING OUT OF THIS AGREEMENT EXCEED THE GREATER OF THE PRICE ACTUALLY PAID BY YOU FOR THE SOFTWARE OR FIVE TEN POUNDS STERLINGUS DOLLARS (510.00).

12. Trademarks. Certain of the product and Philips names used in this Agreement, the Software, and the printed user documentation may constitute trademarks of the Philips, its licensors or other third parties. You are not authorized to use any such trademarks.

13. Export Administration. You agree that you will not directly or indirectly, export or re-export the Software to any country for which the United States Export Administration Act, or any similar United States law or regulation requires an export license or other U.S. Government approval, unless the appropriate export license or approval has first been obtained. By downloading or installing the Software you agree to abide by this Export provision.

14. Governing law. This Agreement is governed by the laws of your country of residence, residence, without reference to its conflict of laws principles. Any dispute between you and Philips regarding this Agreement shall be subject to the non-exclusive jurisdiction of the courts of your country of residence.-

15. General. This Agreement contains the entire agreement between you and Philips and supersedes any prior representation, undertaking or other communication or advertising with respect to the Software and user documentation. If any part of this Agreement is held invalid, the remainder of this Agreement will continue in full force and effect. This Agreement shall not prejudice the statutory rights of any party dealing as a consumer.

