

Register your product and get support at  
[www.philips.com/welcome](http://www.philips.com/welcome)

HTS3530



**PHILIPS**



# Obsah

---

<b>1</b>	<b>Upozornenie</b>	2
	Autorské práva	2
	Súlad so smernicami	2
	Hlavná poisťka (platí len pre Veľkú Britániu)	2
	Ochranné známky	2

---

<b>2</b>	<b>Dôležité</b>	3
	Bezpečnosť	3
	Starostlivosť o produkt	4
	Likvidácia použitých produktov a batérií	4

---

<b>3</b>	<b>Vaše domáce kino</b>	5
	Hlavná jednotka	5
	Dialkové ovládanie	5

---

<b>4</b>	<b>Pripojenie domáceho kina</b>	7
	Konektory	7
	Pripojenie k televízoru	7
	Pripojenie zvuku z televízora alebo iných zariadení	8

---

<b>5</b>	<b>Používanie domáceho kina</b>	9
	Skôr, ako začnete	9
	Výber zvuku	9
	Prehrávanie disku	10
	Prehrávanie z úložného zariadenia USB	11
	Ďalšie funkcie prehrávania pre disk alebo zariadenie USB	11
	Prehrávanie z rádia	11
	Prehrávanie zvuku z televízora alebo iných zariadení	12
	Vytváranie zvukových súborov MP3	12

---

<b>6</b>	<b>Zmena nastavení</b>	13
	Prístup do ponuky nastavenia	13
	Zmena všeobecných nastavení	13
	Zmena nastavení zvuku	14
	Zmena nastavení videa	14
	Zmena nastavení predvolieb	14

---

<b>7</b>	<b>Aktualizovanie softvéru</b>	15
	Kontrola verzie softvéru	15
	Aktualizácia softvéru z disku CD-R alebo zariadenia USB	15

---

<b>8</b>	<b>Technické údaje výrobku</b>	16
----------	--------------------------------	----

---

<b>9</b>	<b>Riešenie problémov</b>	17
----------	---------------------------	----

---

<b>10</b>	<b>Register</b>	19
-----------	-----------------	----

# 1 Upozornenie

## Autorské práva



Be responsible  
Respect copyrights

Tento produkt obsahuje technológiu ochrany proti kopírovaniu, ktorá je chránená patentmi USA a inými právami týkajúcimi sa duševného vlastníctva spoločnosti Rovi Corporation. Spätné inžinierstvo a demontáž sú zakázané.

## Autorské práva v Spojenom kráľovstve

Na nahrávanie a prehrávanie materiálov môže byť potrebný súhlas. Pozrite si autorský zákon z roku 1956 a zákony na ochranu práv umelcov z rokov 1958 až 1972.

## Súlad so smernicami



Tento produkt je v súlade so základnými požiadavkami a inými príslušnými ustanoveniami smernice 2006/95/ES (nízke napätie), 2004/108/ES (EMC).

## Hlavná poistka (platí len pre Veľkú Britániu)

Tento produkt je vybavený schválenou lisovanou zástrčkou. Ak treba vymeniť hlavnú poistku, musí sa vymeniť za poistku s rovnakou hodnotou, aká je uvedená na zástrčke (napríklad 10 A).

- 1 Vyberte kryt poistky a poistku.
- 2 Náhradná poistka musí spĺňať normu BS 1362 a obsahovať značku schválenia ASTA. Ak poistku stratíte, obráťte sa na svojho predajcu a overte si správny typ.
- 3 Opätovne nasadte kryt poistky.



Poznámka

- Podľa smernice EMC (2004/108/EC) nesmie byť sieťová zástrčka tohto produktu odpojená od napájacieho kábla.

## Ochranné známky



Vyrobené v rámci licencie od spoločnosti Dolby Laboratories. Dolby, Pro Logic a symbol dvojitého D sú ochranné známky spoločnosti Dolby Laboratories.



DivX®, DivX Certified® a príslušné logá sú registrované ochranné známky spoločnosti DivX, Inc. a ich používanie sa riadi licenciou.

Certifikácia DivX Ultra® na prehrávanie videa vo formáte DivX® s pokročilými funkciami a prémiovým obsahom.

**INFORMÁCIE O FORMÁTE DIVX VIDEO:**  
DivX® je digitálny formát videa vytvorený spoločnosťou DivX, Inc. Toto je zariadenie s oficiálnou certifikáciou pre formát DivX, ktoré prehráva video vo formáte DivX. Navštívte lokalitu [www.divx.com](http://www.divx.com), kde nájdete ďalšie informácie a softvérové nástroje na konverziu súborov do formátu videa DivX.

**INFORMÁCIE O FORMÁTE DIVX VIDEO-ON-DEMAND:** Toto zariadenie s certifikáciou pre formát DivX® je potrebné zaregistrovať, aby mohlo prehrávať obsah vo formáte DivX Video-on-Demand (VOD). Aby ste vytvorili registračný kód, nájdite časť DivX VOD v ponuke nastavení vášho zariadenia. S týmto kódom prejdite na lokalitu [vod.divx.com](http://vod.divx.com), kde dokončíte proces registrácie a získate ďalšie informácie o videu vo formáte DivX VOD.



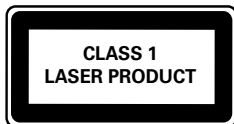
Windows Media a logo Windows sú ochranné známky alebo registrované ochranné známky spoločnosti Microsoft Corporation v USA alebo iných krajinách.



HDMI, logo HDMI a High-Definition Multimedia Interface (Multimediálne rozhranie s vysokým rozlíšením) sú ochranné známky alebo registrované ochranné známky spoločnosti HDMI licensing LLC v USA a iných štátoch.



Logá USB-IF sú ochranné známky spoločnosti Universal Serial Bus Implementers Forum, Inc.



### Oblasťné upozornenia

Prístroj sa nesmie používať v mokrom a vlhkom prostredí! Chránite pred striekajúcou a kvapkajúcou vodou!

## 2 Dôležité

Pred začatím používania domáceho kina si prečítajte všetky pokyny a porozumejte im. Záruka sa nevzťahuje na prípady, ku ktorým dôjde v dôsledku nedodržania pokynov.

### Bezpečnosť

#### Riziko požiaru alebo úrazu elektrickým prúdom.

- Produkt alebo príslušenstvo nikdy nevystavujte dažďu ani vode. Do blízkosti produktu nikdy neumiestňujte nádoby s tekutinami, ako sú napr. vázy. Ak sa na produkt alebo do jeho vnútra dostane kvapalina, okamžite ho odpojte od napájacej zásuvky. Pred ďalším používaním produktu kontaktujte službu starostlivosti o zákazníkov spoločnosti Philips kvôli jeho kontrole.
- Produkt a príslušenstvo nikdy neumiestňujte do blízkosti otvoreného ohňa ani iných zdrojov tepla vrátane priameho slnečného svetla.
- Do vetracích a iných otvorov na produkte nikdy nekladajte predmety.
- Ak ako odpájacie zariadenie slúži sieťová zástrčka alebo prepájacie zariadenie, musí zostať toto odpájacie zariadenie ľahko prístupné pre okamžité použitie.
- Pred búrkou odpojte produkt od elektrickej zásuvky.
- Pri odpájaní napájacieho kábla vždy ťahajte za zástrčku, nikdy nie za kábel.

#### Riziko skratu alebo požiaru.

- Skôr ako produkt pripojíte k elektrickej zásuvke sa presvedčite, že napätie v sieti zodpovedá hodnotám uvedeným na zadnej alebo spodnej strane produktu. Produkt nikdy nepripájajte do elektrickej zásuvky, ak sa napätie líši.

#### Riziko poranenia alebo poškodenia domáceho kina.

- V prípade produktu, ktorý môžete upevniť na stenu, použite iba dodanú konzolu na upevnenie na stenu. Konzolu upevnite na stenu, ktorá udrží kombinovanú hmotnosť televízora a konzoly. Koninklijke Philips Electronics N.V. nenesie žiadnu zodpovednosť za nesprávnu montáž na stenu, ktorá spôsobí nehodu, poranenie alebo poškodenie.

- V prípade reproduktorov so stojanmi použite iba dodané stojany. Stojany pevne upevnite k reproduktorom. Zostavené stojany umiestnite na rovný povrch, ktorý udrží kombinovanú hmotnosť reproduktora a stojana.
- Produkt alebo iné predmety nikdy neukladajte na napájacie káble alebo iné elektrické zariadenia.
- Ak sa produkt prepravuje pri teplote pod 5 °C, odbalte ho a pred zapojením do napájacej zásuvky počkajte, kým jeho teplota nedosiahne teplotu v miestnosti.
- Viditeľná a neviditeľná laserová radiácia pri otvorení. Nevystavujte sa žiareniu lúča.
- Nedotýkajte sa optickej šošovky vo vnútri priečinka na disk.

#### Riziko prehriatia!

- Tento produkt nikdy neinštalujte do obmedzeného priestoru. Okolo produktu vždy nechajte aspoň 10 cm voľného miesta na vetranie. Uistite sa, že závesy ani iné predmety nezakrývajú vetracie otvory na výrobku.

#### Riziko kontaminácie.

- Nemiešajte batérie (staré a nové alebo uhľíkové a alkalické atď.).
- Batérie vyberte, ak sú vybité alebo vtedy, ak diaľkové ovládanie nebudete dlhšiu dobu používať.
- Batérie obsahujú chemické látky, preto sa musia správne likvidovať.

## Starostlivosť o produkt

- Do priečinka na disk nekladajte okrem diskov žiadne iné predmety.
- Do priečinka na disk nekladajte pokrivené ani popraskané disky.
- Ak zariadenie nepoužívate dlhší čas, vyberte disky z priečinka na disk.
- Produkt čistite iba pomocou tkaniny z mikrovlákna.

## Likvidácia použitých produktov a batérií



Pri navrhovaní a výrobe produktu sa použili vysokokvalitné materiály a komponenty, ktoré možno recyklovať a znova využiť.



Keď sa na produkte nachádza symbol prečiarknutého koša s kolieskami, znamená to, že sa na tento produkt vzťahuje Európska smernica 2002/96/ES. Informujte sa o lokálnom systéme separovaného zberu pre elektrické a elektronické zariadenia.

Dodržiavajte miestne predpisy a nevyhadzujte použité zariadenia do bežného domáceho odpadu. Správnou likvidáciou použitého zariadenia pomôžete znížiť možné negatívne následky na životné prostredie a ľudské zdravie.



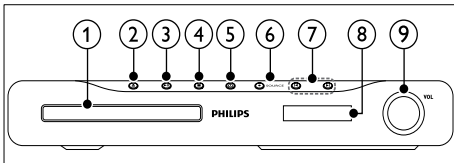
Produkt obsahuje batérie, ktoré na základe Smernice EÚ 2006/66/ES nemožno likvidovať spolu s bežným domovým odpadom.

Informujte sa o miestnych predpisoch týkajúcich sa separovaného zberu batérií, pretože správnou likvidáciou pomôžete znížiť negatívne následky na životné prostredie a ľudské zdravie.

## 3 Vaše domáce kino

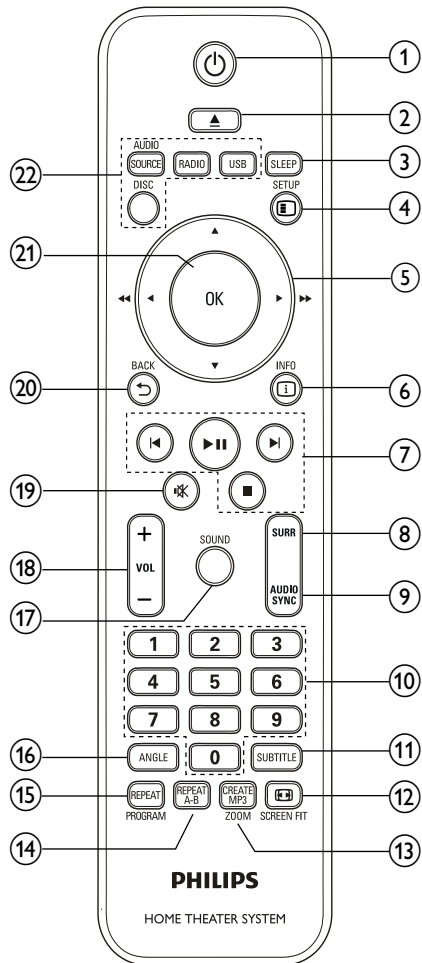
Blahoželáme Vám ku kúpe a vítame Vás medzi používateľmi produktov spoločnosti Philips. Ak chcete naplno využiť podporu ponúkanú spoločnosťou Philips, zaregistrujte si vaše domáce kino na lokalite [www.philips.com/welcome](http://www.philips.com/welcome).

### Hlavná jednotka



- 1 Priečink na disk
- 2 ▲ (Otvoriť/zatvoriť)  
Slúži na otvorenie alebo zatvorenie priehradky na disk.
- 3 ▶|| (Prehrávať/pozastaviť)  
Spustí, pozastaví alebo obnoví prehrávanie.
- 4 ■ (Zastaviť)
  - Zastaví prehrávanie.
  - V režime rádia vymaže aktuálnu vopred nastavenú rozhlasovú stanicu.
- 5 ⏻ (Pohotovostný režim - zapnutý)  
Zapne domáce kino alebo ho prepne do pohotovostného režimu.
- 6 SOURCE  
Vyberie zdroj zvuku/videa pre domáce kino.
- 7 ⏮▶
  - Prejde na predchádzajúcu alebo nasledujúcu stopu, kapitolu alebo súbor.
  - V režime rádia vyberie predvoľbu rozhlasovej stanice.
- 8 Panel displeja
- 9 Koliesko na ovládanie hlasitosti

### Dialľkové ovládanie



- ① **⏻ (Pohotovostný režim - zapnutý)**  
Zapne domáce kino alebo ho prepne do pohotovostného režimu.
- ② **▲ OPEN/CLOSE**  
Slúži na otvorenie alebo zatvorenie priehradky na disk.
- ③ **SLEEP**  
Prepne domáce kino do pohotovostného režimu po uplynutí nastaveného času.
- ④ **⏸️ SETUP**  
Slúži na prístup alebo opustenie ponuky nastavení.
- ⑤ **▲▼◀▶ (Navigačné tlačidlá)**
- Navigácia v ponukách.
  - V režime videa stlačením tlačidla vľavo alebo vpravo rýchlo pretáčate dozadu alebo dopredu.
  - V režime rádia stlačením tlačidla vľavo alebo vpravo vyhľadáte rozhlasovú stanicu a stlačením tlačidla nahor alebo nadol jemne doladíte rozhlasovú frekvenciu.
- ⑥ **ℹ️ INFO**  
Zobrazí informácie o prehrávanom obsahu.
- ⑦ **Tlačidlá prehrávania**  
Ovládanie prehrávania.
- ⑧ **SURR (Priestorový zvuk)**  
Prepne na režim priestorového alebo stereofónneho zvuku.
- ⑨ **AUDIO SYNC**
- Vyberá jazyk zvuku alebo kanál.
  - Stlačením a podržaním zosynchronizujete zvuk s obrazom. Používajte s tlačidlom +/-.
- ⑩ **Číselné tlačidlá**  
Vyberie položku, ktorá sa má prehrať.
- ⑪ **SUBTITLE**  
Vyberie jazyk titulkov pre video.
- ⑫ **⏏️ SCREEN FIT**  
Prispôsobí formát obrazu obrazovke televízora.
- ⑬ **CREATE MP3/ZOOM**
- Slúži na prístup do ponuky na vytváranie súborov MP3.
  - Priblíži obraz videoscény alebo obrázka.
- ⑭ **REPEAT A-B**  
Označí dva body v rámci kapitoly alebo stopy pre opakované prehrávanie alebo vypne režim opakovaného prehrávania.
- ⑮ **REPEAT/PROGRAM**
- Zapína alebo vypína režim opakovania.
  - V režime rádia naprogramuje rozhlasovú stanicu.
- ⑯ **ANGLE**  
Zobrazí možnosti pre rôzne uhly kamery.
- ⑰ **SOUND**  
Vyberie režim zvuku.
- ⑱ **VOL +/-**  
Zvýši alebo zníži hlasitosť.
- ⑲ **\* (Vypnutie zvuku)**  
Vypína alebo obnovuje zvuk.
- ⑳ **↶ BACK**  
Návrat na obrazovku predchádzajúcej ponuky.
- ㉑ **OK**  
Potvrdzuje zadanie alebo výber.
- ㉒ **Zdrojové tlačidlá**
- **AUDIO SOURCE:** Vyberá zdroj zvukového vstupu.
  - **RADIO:** Prepne na rádio FM.
  - **USB:** Prepne na úložné zariadenie USB.
  - **DISC:** Prepne zdroj na disk.



## 4 Pripojenie domáceho kina

Táto časť vám pomôže pripojiť vaše domáce kino k televízoru a iným zariadeniam. Základné pripojenia domáceho kina s jeho príslušenstvom sú obsiahnuté v Stručnej úvodnej príručke. Úplný interaktívny návod nájdete na lokalite [www.connectivityguide.philips.com](http://www.connectivityguide.philips.com).

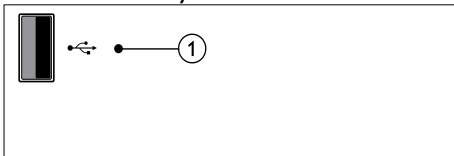
### Poznámka


- Identifikáciu a hodnoty napájania produktu nájdete na typovom štítku, ktorý sa nachádza na zadnej alebo spodnej strane produktu.
- Skôr ako budete zapájať alebo prepájať akékoľvek káble sa uistite, že sú všetky zariadenia odpojené od elektrickej zásuvky.

## Konektory

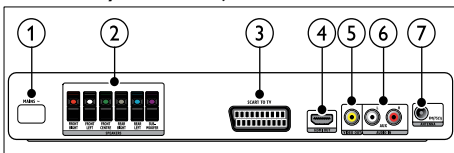
Pripojte k domácejmu kinu ďalšie zariadenia.

### Bočné konektory



- ①  (USB)  
Zvukový vstup, vstup pre video alebo obrazový vstup z úložného zariadenia USB.

### Konektory na zadnej strane



- ① AC MAINS~  
Slúži na pripojenie k zdroju napájania.

- ② **SPEAKERS**  
Slúži na pripojenie k dodaným reproduktorm a subwooferu.
- ③ **SCART TO TV**  
Slúži na pripojenie k vstupu SCART na televízore.
- ④ **HDMI OUT**  
Slúži na pripojenie ku vstupu HDMI na televízore.
- ⑤ **VIDEO OUT**  
Slúži na pripojenie ku vstupu kompozitného videa na televízore.
- ⑥ **AUDIO IN-AUX**  
Slúži na pripojenie k analógovému zvukovému výstupu na televízore alebo analógovom zariadení.
- ⑦ **FM ANTENNA**  
Slúži na pripojenie k anténe FM pre príjem rozhlasového vysielania.

## Pripojenie k televízoru

Pripojte domáce kino priamo k televízoru prostredníctvom jedného z nasledovných konektorov (od najvyššej po základnú kvalitu videa):

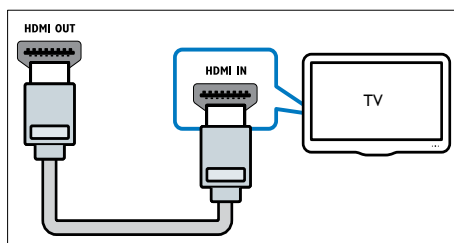
- ① HDMI
- ② SCART
- ③ Kompozitné video

### Možnosť 1: Pripojenie k televízoru pomocou konektora HDMI

#### Poznámka

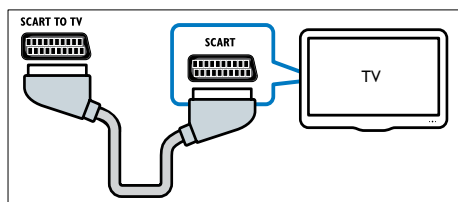
- Ak má televízor HDTV konektor DVI, pripojte ho pomocou adaptéra HDMI/DVI.

(kábel nie je súčasťou dodávky)



## Možnosť 2: Pripojenie k televízoru pomocou konektora SCART

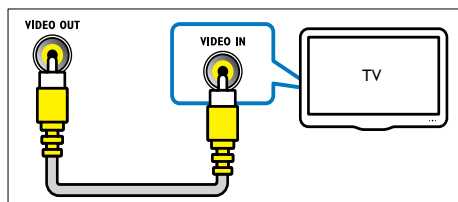
(kábel nie je súčasťou dodávky)



## Možnosť 3: Pripojenie k televízoru prostredníctvom kompozitného videa (CVBS)

### Poznámka

- Kábel kompozitného videa alebo konektor môže byť označený ako **AV IN**, **VIDEO IN**, **COMPOSITE** alebo **BASEBAND**.

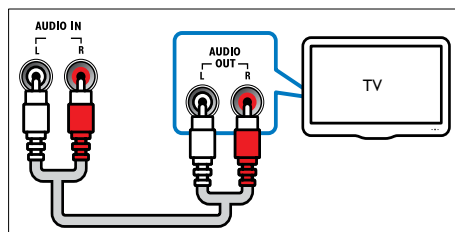


## Pripojenie zvuku z televízora alebo iných zariadení

Prostredníctvom domáceho kina môžete prehrávať zvuk z televízora alebo iného zariadenia, ako napr. prijímača káblovej televízie.

### Tip

- Stlačením tlačidla **AUDIO SOURCE** vyberte zvukový výstup vášho pripojenia.



## 5 Používanie domáceho kina

Táto časť vám pomôže používať systém domáceho kina na prehrávanie médií zo širokej škály zdrojov.

### Skôr, ako začnete

Skontrolujte nasledovné položky:

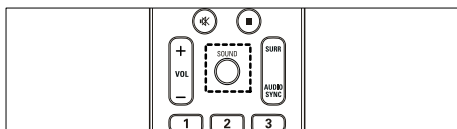
- Vykonajte potrebné pripojenia a dokončite nastavenie popísané v Stručnej úvodnej príručke.
- Prepnite televízor na správny zdroj pre domáce kino.

### Výber zvuku

Táto časť vám pomáha pri výbere ideálneho zvuku videa alebo hudby.

### Zmena režimu zvuku

Vyberte preddefinované režimy zvuku tak, aby vyhovovali vašmu videu alebo hudbe.

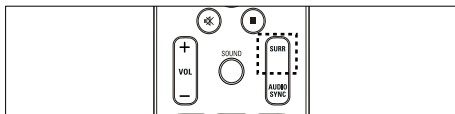


Opakovaným stláčaním tlačidla **SOUND** prechádzajte cez dostupné režimy zvuku.

Režim zvuku	Popis
<b>ACTION / ROCK</b>	Vylepšené nízke a vysoké zvukové pásmo. Ideálne pre akčné filmy a rockovú alebo popovú hudbu.
<b>DRAMA / JAZZ</b>	Čisté stredné a vysoké zvukové pásmo. Ideálne pre drámy a jazzovú hudbu.
<b>CONCERT/ CLASSIC</b>	Neutrálny zvuk. Ideálny pre živé koncerty a klasickú hudbu.
<b>SPORTS</b>	Mierne zvýraznené stredné zvukové pásmo a priestorové efekty pre čisté vokály a atmosféru živého športového podujatia.
<b>NIGHT</b>	Dynamicky ovládaný režim zvuku vhodný na sledovanie filmov v noci alebo pre príjemnú hudbu v pozadí.

### Zmena režimu priestorového zvuku

Vďaka režimom priestorového zvuku si môžete vychutnať podmanivý zvuk.



Opakovaným stláčaním tlačidla **SURRE** prechádzajte cez dostupné režimy priestorového zvuku.

Možnosť	Popis
<b>MULTI-CHANNEL</b>	Podmanivý viackanálový zvuk pre kvalitnejší zážitok pri sledovaní filmov.
<b>STEREO</b>	Dvojkanálový stereofónny zvuk. Ideálny na počúvanie hudby.

## Prehrávanie disku

Domáce kino dokáže prehrať širokú škálu diskov vrátane videa, zvuku a kombinovaných médií (napríklad disk CD-R, ktorý obsahuje obrázky JPEG a hudbu vo formáte MP3).

- 1 Do domáceho kina vložte disk.
- 2 Stlačte tlačidlo **DISC**.  
↳ Spustí sa prehrávanie disku alebo sa zobrazí hlavná ponuka disku.
- 3 Prehrávanie ovládate pomocou nasledovných tlačidiel:

Tlačidlo	Postup
<b>Navigačné tlačidlá</b>	Navigácia v ponukách.
<b>OK</b>	Potvrdzuje zadanie alebo výber.
<b>▶  </b>	Spustí, pozastaví alebo obnoví prehrávanie.
<b>■</b>	Zastaví prehrávanie.
<b>◀▶</b>	Prejde na predchádzajú alebo nasledujúcu stopu, kapitolu alebo súbor.
<b>◀▶▶</b>	Rýchle vyhľadávanie smerom dozadu alebo dopredu. Opakovaným stlačením tlačidla zmeníte rýchlosť vyhľadávania.
<b>ZOOM</b>	Priblíži obraz videoscény alebo obrázka.
<b>REPEAT A-B</b>	Označí dva body v rámci kapitoly alebo stopy pre opakované prehrávanie alebo vypne režim opakovaného prehrávania.
<b>[ ] SCREEN FIT</b>	Prispôsobí formát obrazu obrazovke televízora.

## Používanie možností videa

Počas sledovania videa môžete využívať niekoľko užitočných funkcií.



### Poznámka

- Dostupné možnosti obrazu závisia od jeho zdroja.

Tlačidlo	Postup
<b>▲▼</b>	Služi na pomalé vyhľadávanie dopredu alebo dozadu. Opakovaným stlačením tlačidla zmeníte rýchlosť vyhľadávania. Pri diskoch VCD/SVCD nie je pomalé vyhľadávanie smerom dozadu k dispozícii.
<b>AUDIO SYNC</b>	Vyberá jazyk zvuku alebo kanál.
<b>SUBTITLE</b>	Vyberie jazyk titulkov pre video.
<b>[ ] INFO</b>	Zobrazí informácie o prehrávanom obsahu.
<b>REPEAT</b>	Opakuje kapitolu alebo titul.
<b>ANGLE</b>	Zobrazí možnosti pre rôzne uhly kamery.

## Použitie možností obrázka

Počas prezerania obrázkov môžete využívať niekoľko užitočných funkcií.

Tlačidlo	Postup
<b>▲▼</b>	Umožňuje otočiť fotografiu zvisle alebo vodorovne.
<b>◀▶</b>	Otočí obrázok proti smeru alebo v smere hodinových ručičiek.
<b>◀▶</b>	Preskočí na predchádzajúci alebo nasledujúci obrázok.
<b>REPEAT</b>	Opakovane prehrá jeden súbor v priečinku alebo celý priečinok.
<b>[ ] INFO</b>	Zobrazí albumy fotografií v prehľade miniatúr.

## Používanie možností zvuku

Počas prehrávania zvuku môžete využívať niekoľko užitočných funkcií.

Tlačidlo	Postup
<b>REPEAT</b>	Opakovane prehrá skladbu alebo celý disk.

## Prehrávanie z úložného zariadenia USB

Domáce kino je vybavené konektorom USB, ktorý vám umožňuje prezerať fotografie, počúvať hudbu alebo sledovať filmy uložené na úložnom zariadení USB.

- 1 Pripojte úložné zariadenie USB k domácejmu kinu.
- 2 Stlačte tlačidlo **USB**.  
↳ Zobrazí sa prehliadač obsahu.
- 3 Vyberte súbor a potom stlačte tlačidlo **OK**.
- 4 Prehrávanie (pozrite si 'Prehrávanie disku' na strane 10) ovládate pomocou tlačidiel prehrávania.



### Poznámka

- Ak úložné zariadenie USB nemožno pripojiť do konektora, použite predlžovací kábel USB.
- Domáce kino nepodporuje digitálne fotoaparáty, ktoré na zobrazenie fotografií vyžadujú počítačový program.
- Úložné zariadenie USB musí byť naformátované v systéme FAT alebo DOS a kompatibilné s triedou veľkokapacitných pamäťových zariadení (Mass Storage Class).

## Ďalšie funkcie prehrávania pre disk alebo zariadenie USB

K dispozícii je niekoľko pokročilých funkcií pre prehrávanie videa alebo obrázkov na disku alebo úložnom zariadení USB.

### Prehrávanie hudobnej prezentácie

Prehrávajte hudbu a obrázky súčasne a vytvárajte tak hudobné prezentácie. Súbor musí byť uložený na tom istom disku alebo úložnom zariadení USB.

- 1 Vyberte hudobnú skladbu a potom stlačte tlačidlo **OK**.
- 2 Stlačte tlačidlo **↩ BACK** a prejdite do priečinka s obrázkami.
- 3 Vyberte obrázok a stlačením tlačidla **OK** spustíte prezentáciu.

- 4 Stlačením tlačidla **■** prezentáciu ukončíte.
- 5 Ak znova stlačíte tlačidlo **■**, zastavíte prehrávanie hudby.

### Synchronizácia zvuku s videom

Ak zvuk a video nie sú synchronizované, môžete uskutočniť oneskorenie zvuku tak, aby sa zhodoval s videom.

- 1 Stlačte a podržte tlačidlo **AUDIO SYNC**, kým sa na paneli displeja nezobrazí správa o synchronizácii zvuku.
- 2 Do piatich sekúnd stlačte tlačidlo **+/-**, čím zosynchronizujete zvuk s obrazom.

### Rýchle preskočenie na konkrétny čas pri prehrávaní

Rýchle preskočenie na konkrétnu časť videa zadaním času určitej scény.

- 1 Počas prehrávania videa stlačte tlačidlo **ⓘ INFO**.
- 2 Stlačením tlačidla **Navigačné tlačidlá** a **OK** vyberte možnosti:
  - **[Čas TIT]** : Čas titulu.
  - **[Čas kap.]** : Čas kapitoly.
  - **[Čas disku]** : Čas disku.
  - **[Čas skladby]** : Čas skladby.
- 3 Zadať čas danej scény a stlačte tlačidlo **OK**.

### Prehrávanie z rádia

Domáce kino dokáže uložiť až 40 rozhlasových staníc.

- 1 Skontrolujte, či je pripojená anténa FM.
- 2 Stlačte tlačidlo **RADIO**.  
↳ Ak ste nenastavili žiadne rozhlasové stanice, na paneli displeja sa zobrazí „**AUTO INSTALL...PRESS PLAY**“. Stlačte tlačidlo **▶ II**.
- 3 Prehrávanie ovládate pomocou nasledovných tlačidiel:

Tlačidlo	Postup
	Vyberie prednastavenú rozhlasovú stanicu.
	Vyhľadá rozhlasovú stanicu.
	Jemne ladí rozhlasovú frekvenciu.
	Toto tlačidlo stlačte a podržte stlačené, ak chcete vymazať prednastavenú rozhlasovú stanicu. Stlačením tohto tlačidla zastavíte vyhľadávanie rozhlasových staníc.
<b>PROGRAM</b>	Manuálne: Jedným stlačením tohto tlačidla prístupíte režim programovania a opätovným stlačením tlačidla uložíte rozhlasovú stanicu. Automatické: Stlačením a podržaním tohto tlačidla po dobu päť sekúnd opätovne nainštalujete rozhlasové stanice.

### Poznámka

- Pásmo AM a digitálne rádio nie sú podporované.
- Ak zariadenie nezachytí žiadny stereofonický signál, zobrazí sa výzva, aby ste znova nainštalovali rozhlasové stanice.
- Ak chcete dosiahnuť čo najlepší príjem, umiestnite anténu ďalej od televízora alebo iného zdroja vyžarovania.

## Prehrávanie zvuku z televízora alebo iných zariadení

Opakovaným stlačením tlačidla **AUDIO SOURCE** vyberte zvukový výstup pripojeného zariadenia (pozrite si 'Pripojenie zvuku z televízora alebo iných zariadení' na strane 8).

## Vytváranie zvukových súborov MP3

Domáce kino môžete využívať na konvertovanie obsahu hudobných diskov CD na zvukové súbory MP3.

- 1 Vložte do domáceho kina hudobný disk CD (CDDA/HDCD).
- 2 Pripojte k domácejmu kinu úložné zariadenie USB.
- 3 Keď sa spustí prehrávanie zvuku, stlačte tlačidlo **CREATE MP3**.

- 4 Vyberte možnosť **[Áno]** a stlačením tlačidla **OK** potvrdíte výber.

CREATE MP3			
OPTIONS		TRACK	
Speed	Normal	<input type="radio"/> Track01	04:14
Bitrate	128kbps	<input type="radio"/> Track02	03:17
CRT ID3	Yes	<input type="radio"/> Track03	03:58
Device	USB1	<input type="radio"/> Track04	04:51
<b>SUMMARY</b>		<input type="radio"/> Track05	03:53
Select Track	0	<input type="radio"/> Track06	04:09
Time	00:00	<input type="radio"/> Track07	04:38
Start	Exit	Select All	Deselect All

- 5 Vyberte nastavenia v paneli **[MOŽNOSTI]** a potom stlačte tlačidlo **OK**.
  - **[Rýchlosť]** : Služi na nastavenie rýchlosti zápisu do súboru.
  - **[Bit.rých.]** : Služi na výber kvality konverzie.
  - **[Text na ID3]** : Skopíruje informácie o skladbách do súborov MP3.
  - **[Zariad.]** : Služi na výber zariadenia USB, ktoré použijete na ukladanie súborov MP3.
- 6 Stlačením tlačidla prejdete do panelu **[SKLAD.]**.
- 7 Vyberte hudobnú skladbu a stlačte tlačidlo **OK**.
  - **[Vybr. všet.]** : Vyberie všetky skladby.
  - **[Odznač.všet.]** : Zruší výber všetkých skladieb.
- 8 V ponuke konvertovania vyberte možnosť **[Spustiť]** a potom stlačte tlačidlo **OK**.
  - ↳ V úložnom zariadení USB sa vytvorí nový priečinok, do ktorého sa uložia všetky nové zvukové súbory MP3.
  - Ak chcete ukončiť ponuku, vyberte položku **[Ukon.]** a stlačte tlačidlo **OK**.

### Poznámka

- Počas procesu konverzie nestláčajte žiadne tlačidlá.
- Na konverziu sa nedajú použiť disky CD so systémom DTS ani disky s ochranou proti kopírovaniu.
- Na ukladanie súborov MP3 sa nedajú použiť úložné zariadenia USB, ktoré sú chránené proti zápisu/chránené heslom.

## 6 Zmena nastavení





Táto časť vám pomáha zmeniť nastavenia vášho domáceho kina.

### ! Výstraha

- Väčšina nastavení je už nakonfigurovaná na najlepšie hodnoty pre domáce kino. Zmeňte ich iba v prípade, že na to máte konkrétny dôvod, v opačnom prípade je najlepšie ich nechať na prednastavených hodnotách.

## Prístup do ponuky nastavenia

- 1 Stlačte tlačidlo **⏏** **SETUP**.  
↳ Zobrazí sa nasledujúca ponuka.

Symbol	Popis
	[Všeobecné nastavenie]
	[Nastavenie zvuku]
	[Nast. videa]
	[Nastavenie predvolieb]

- 2 Vyberte ponuku nastavenia a stlačte tlačidlo **OK**.  
Prečítajte si nasledujúce časti, ktoré obsahujú informácie o spôsobe zmeny nastavení domáceho kina.
- 3 Ak sa chcete vrátiť do predchádzajúcej ponuky, stlačte tlačidlo **⏏** **BACK** alebo stlačte tlačidlo **⏏** **SETUP**, čím nastavenie ukončíte.

### ☰ Poznámka

- Nemôžete zmeniť nastavenie zobrazené sivou farbou.

## Zmena všeobecných nastavení

- 1 Stlačte tlačidlo **⏏** **SETUP**.
- 2 Vyberte možnosť **[Všeobecné nastavenie]** a potom stlačte tlačidlo **OK**.
- 3 Vyberte a upravte nasledovné nastavenia:
  - **[Zámok disku]** : Zakáže prehrávanie disku. Pred prehrávaním disku je potrebné zadať heslo (kód PIN).
  - **[Stmav. displeja]** : Zmení jas panelu displeja.
  - **[Jazyk OSD]** : Vyberie jazyk ponúk na obrazovke.
  - **[Šetrič obr.]** : Zapne alebo vypne režim šetriča obrazovky. Ak je táto funkcia zapnutá, obrazovka po 10 minútach nečinnosti prejde do režimu nečinnosti (napríklad v režime pozastavenia alebo zastavenia).
  - **[Čas. rež. spánku]** : Nastaví časovač vypnutia, ktorý po určenom čase prepne domáce kino do pohotovostného režimu.
  - **[Aut.poh.režim]** : Zapne alebo vypne automatické prepnutie do pohotovostného režimu. Ak je táto funkcia zapnutá, domáce kino sa po 30 minútach nečinnosti prepne do pohotovostného režimu (napríklad v režime pozastavenia alebo zastavenia).
  - **[DivX® VOD kód]** : Zobrazí registračný kód DivX VOD pre domáce kino.
- 4 Stlačením tlačidla **OK** potvrdíte svoj výber.

### ☰ Poznámka

- Predtým ako si zakúpite videá vo formáte DivX a začnete ich prehrávať v domácom kine, zaregistrujte si domáce kino pomocou kódu DivX VOD na stránke [www.divx.com](http://www.divx.com).

## Zmena nastavení zvuku

- 1 Stlačte tlačidlo **⏏** **SETUP**.
- 2 Vyberte možnosť **[Nastavenie zvuku]** a potom stlačte tlačidlo **OK**.
- 3 Vyberte a upravte nasledovné nastavenia:
  - **[Hlas. reprodu.]** : Nastaví úroveň hlasitosti každého reproduktora na ideálne vyváženie zvuku.
  - **[Onesk. reprodu.]** : Nastaví čas oneskorenia pre stredový a zadné reproduktory na dosiahnutie rovnomerného prenosu zvuku zo všetkých reproduktorov.
  - **[Zvuk HDMI]** : Zapne alebo vypne výstup zvuku HDMI pre televízor.
  - **[Synch.zvuku]** : Nastaví oneskorenie výstupu zvuku pri prehrávaní disku s videom.
  - **[Prologic II Mode]** : Vyberie režim 5.1-kanálové priestorového zvuku vhodný pre video alebo hudbu.
- 4 Stlačením tlačidla **OK** potvrdíte svoj výber.



### Poznámka

- Pre nastavenia týkajúce sa pripojenia HDMI musí byť televízor pripojený prostredníctvom kábla HDMI.

- **[Nastavenie HDMI]** : Nastaví rozlíšenie videa prenášaného cez HDMI a širokouhlého formátu zobrazenia pre televízor. Možnosť Širokouhlého zobrazenia je dostupná len pre nastavenie širokouhlého zobrazenia televízora vo formáte 16:9.
- **[HD JPEG]** : Zapne alebo vypne zobrazenie obrázkov vo vysokom rozlíšení.

- 4 Stlačením tlačidla **OK** potvrdíte svoj výber.



### Poznámka

- Automaticky zvolí najlepšie nastavenie pre televízor. Ak chcete toto nastavenie zmeniť, uistite sa, že televízor nové nastavenie podporuje.
- Niektoré nastavenia obrazu závisia od jeho zdroja. Uistite sa, že disk a televízor podporujú dané nastavenie alebo funkciu.
- Pre nastavenia týkajúce sa pripojenia HDMI musí byť televízor pripojený prostredníctvom kábla HDMI.

## Zmena nastavení predvolieb

- 1 Stlačte tlačidlo **⏏** **SETUP**.
- 2 Vyberte možnosť **[Nastavenie predvolieb]** a potom stlačte tlačidlo **OK**.
- 3 Vyberte a upravte nasledovné nastavenia:
  - **[Zvuk]** : Vyberie jazyk zvuku pre video.
  - **[Titulky]** : Vyberie jazyk titulkov pre video.
  - **[Ponuka disku]** : Vyberie jazyk ponuky pre disk videa.
  - **[Rodič. kontrola]** : Obmedzí prístup k diskom nahratým s hodnotením prístupnosti. Ak chcete prehrávať všetky disky bez ohľadu na hodnotenie prístupnosti, vyberte úroveň „8“.
  - **[PBC]** : Zobrazí alebo preskočí ponuku s obsahom diskov VCD a SVCD.
  - **[Zobrazenie MP3/JPEG]** : Zobrazí priečinky so súbormi MP3/JPEG alebo všetky súbory.
  - **[Heslo]** : Nastaví alebo zmení kód PIN pre prehrávanie diskov s obmedzeným prístupom. Ak nemáte alebo ste zabudli váš kód PIN, zadajte „0000“.

## Zmena nastavení videa

- 1 Stlačte tlačidlo **⏏** **SETUP**.
- 2 Vyberte možnosť **[Nast. videa]** a potom stlačte tlačidlo **OK**.
- 3 Vyberte a upravte nasledovné nastavenia:
  - **[TV norma]** : Vyberie televízny systém, ktorý je kompatibilný s televízorom.
  - **[Obrazovka TV]** : Vyberie formát zobrazenia obrázkov na účely ich prispôsobenia televíznej obrazovke.
  - **[Nast. obrazu]** : Vyberie preddefinované nastavenie farieb.



- **[Titulky DivX]** : Vyberie súbor znakov, ktorý podporuje titulky DivX.
- **[Info. o verzii]** : Zobrazí verziu softvéru pre domáce kino.
- **[Predvolené]** : Obnoví predvolené nastavenia domáceho kina naprogramované od výroby.

4 Stlačením tlačidla **OK** potvrdíte svoj výber.



#### Poznámka

- Ak váš preferovaný jazyk disku nie je dostupný, môžete zo zoznamu vybrať položku **[Iné]** a zadať 4-miestny kód jazyka, ktorý nájdete na zadnej strane tohto návodu.
- Ak vyberiete jazyk, ktorý nie je na disku dostupný, domáce kino použije predvolený jazyk disku.
- Uzamknutie disku, heslo (kód PIN) a nastavenia rodičovskej kontroly nemôžete obnoviť na predvolené hodnoty.

## 7 Aktualizovanie softvéru

Ak chcete skontrolovať nové aktualizácie, na webovej stránke Philips porovnajte aktuálnu verziu softvéru vášho domáceho kina s najnovšou verziou softvéru (ak je dostupná).

### Kontrola verzie softvéru

- 1 Stlačte tlačidlo **⏏**SETUP.
- 2 Vyberte položku **[Nastavenie predvolieb]** > **[Info. o verzii]** a potom stlačte tlačidlo **OK**.  
↳ Zobrazí sa verzia softvéru.

### Aktualizácia softvéru z disku CD-R alebo zariadenia USB

- 1 Na webovej stránke [www.philips.com/support](http://www.philips.com/support) vyhľadajte najnovšiu verziu softvéru.
  - Vyhľadajte svoj model a kliknite na možnosť „software&drivers“ (Softvér a ovládače).
- 2 Prevezmite softvér a uložte ho na disk CD-R alebo úložné zariadenie USB.
- 3 Do domáceho kina vložte disk CD-R alebo k domácomu kinu pripojte úložné zariadenie USB.
- 4 Ak chcete aktualizáciu potvrdiť, postupujte podľa pokynov na obrazovke televízora.
  - ↳ Po dokončení sa domáce kino automaticky vypne a opätovne zapne.
  - Ak sa tak nestane, odpojte napájací kábel a o niekoľko sekúnd ho opätovne pripojte.



#### Výstraha

- Počas aktualizácie softvéru nevypínajte napájanie, nevyberajte disk CD-R ani neodpájajte úložné zariadenie USB, pretože by ste tým mohli poškodiť domáce kino.

# 8 Technické údaje výrobu



## Poznámka

- Technické parametre a konštrukčné riešenie podliehajú zmenám bez predchádzajúceho upozornenia.

### Kód regiónu

Typový štítok na zadnej alebo spodnej strane systému domáceho kina zobrazuje podporované regióny

Krajina	DVD
Európa, Spojené kráľovstvo	
Ázia a Pacifik, Taiwan, Kórea	
Latinská Amerika	
Austrália, Nový Zéland	
Rusko, India	
Čína	

### Prehrávacie médiá

DVD-Video, DVD+R/+RW, DVD-R/-RW, DVD+R DL, CD-R/CD-RW, zvukový disk CD, Video CD/SVCD, Picture CD, MP3-CD, WMA-CD, DivX-CD, úložné zariadenie USB

### Formát súborov

- Zvuk: .mp3, .wma
- Video: .divx, .divx ultra, .mpeg, .mpg, .wmv (jednoduchý profil)
- Obrázky: .jpeg, .jpg

### Zosilňovač

- Celkový výstupný výkon: 600 W RMS (30 % THD)
- Frekvenčný rozsah: 20 Hz – 20 kHz

- Odstup signálu od šumu: > 65 dB (CCIR) / (posudzované A)
- Citlivosť na vstupe:
  - AUX: 2 V

### Video

- Systém signálu: PAL/NTSC
- Výstup HDMI: 480i/576i, 480p/576p, 720p, 1080i, 1080p

### Zvuk

- Vzorkovacia frekvencia:
  - MP3: 32 kHz, 44,1 kHz, 48 kHz
  - WMA: 44,1 kHz, 48 kHz
- Konštantný dátový tok:
  - MP3: 112 kb/s – 320 kb/s
  - WMA: 64 kb/s – 192 kb/s

### Rádio

- Rozsah ladenia: FM 87,5 – 108 MHz (50/100 kHz)
- Odstup signálu od šumu: FM 50 dB
- Frekvenčná odozva: FM 180 Hz – 10 kHz

### USB

- Kompatibilita: Vysokorýchlostné pripojenie USB 2.0
- Podpora triedy: UMS (USB Mass Storage Class)
- Systém súborov: FAT12, FAT16, FAT32
- Maximálna podporovaná pamäť: < 160 GB

### Hlavná jednotka

- Napájanie: 220 – 240 V; ~50 Hz
- Spotreba energie: 100 W
- Spotreba energie v pohotovostnom režime: ≤ 0,9 W
- Rozmery (Š x V x H): 360 x 58 x 320 (mm)
- Hmotnosť: 2,84 kg

### Subwoofer

- Impedancia: 8 ohmy
- Budiče reproduktorov: 165 mm (6,5") hlbokotónový reproduktor (woofer)
- Frekvenčná odozva: 20 Hz – 150 Hz
- Rozmery (Š x V x H): 122,6 x 307 x 369 (mm)
- Hmotnosť: 3,84 kg
- Dĺžka kábla: 3 m

### Reproduktory

- Systém: širokopásmový satelitný
- Impedancia reproduktorov: 8 ohmy (stredový), 4 ohmov (Predné/Zadné)
- Budiče reproduktorov: 3" plný rozsah

- Frekvenčná odozva: 150 Hz – 20 kHz
- Rozmery (Š x V x H):
  - Stredový: 160,9 x 95 x 92 (mm)
  - Predné: 95 x 160,9 x 87 (mm)
  - Zadné: 254 x 1001,5 x 254 (mm)
- Hmotnosť:
  - Stredový: 0,77 kg
  - Predné: 0,56 kg/kus
  - Zadné: 3,25 kg/kus
- Dĺžka kábla:
  - Stredový: 2 m
  - Predný: 3 m
  - Zadný: 10 m

#### Technické špecifikácie laseru

- Typ: Polovodičový laser GaAlAs (CD)
- Vlnová dĺžka: 645 – 665 nm (DVD), 770 – 800 nm (CD)
- Výstupný výkon: 6 mW (DVD), 7 mW (VCD/CD)
- Divergencia lúča: 60 stupňov.

## 9 Riešenie problémov



### Varovanie

- Nebezpečenstvo zásahu elektrickým prúdom. Nikdy neodstraňujte kryt produktu.

Aby ste zachovali platnosť záruky, nikdy sa sami nepokúšajte opravovať produkt.

Ak zaznamenáte problém pri používaní tohto produktu, pred požiadanim o opravu skontrolujte nasledujúce body. Ak sa problém neodstráni, zaregistrujte svoj produkt a získajte podporu na lokalite [www.philips.com/welcome](http://www.philips.com/welcome).

Ak kontaktujete spoločnosť Philips, budete požiadaní o uvedenie čísla modelu a sériového čísla vášho produktu. Číslo modelu a sériové číslo sú uvedené na zadnej alebo spodnej strane produktu. Tieto čísla si zapíšte sem:

Číslo modelu \_\_\_\_\_

Sériové číslo \_\_\_\_\_


### Hlavná jednotka

**Tlačidlá na tomto domácom kine nefungujú.**


- Odpojte domáce kino od napájacej zásuvky a o niekoľko minút ho opätovne zapojte.

### Obraz

**Žiadny obraz.**

- Uistite sa, že je televízor prepnutý na správny zdroj pre toto domáce kino.
- Ak k tomu dôjde pri zmene TV systému, obnovte predvolený režim: 1) Stlačením tlačidla  otvorte priečinok na disk. 2) Stlačte tlačidlo **Číselné tlačidlá „3“**.

**Pri pripojení cez rozhranie HDMI sa nezobrazuje žiadny obraz.**

- Skontrolujte, či kábel HDMI nie je chybný. Kábel HDMI vymeňte za nový.
- Ak k tomu dôjde pri zmene rozlíšenia videa HDMI, obnovte predvolený režim: 1) Stlačením tlačidla  otvorte priečinok na disk. 2) Stlačte tlačidlo **Číselné tlačidlá „1“**.

---

## Zvuk

### Žiadny zvuk.

- Uistite sa, že sú zvukové káble pripojené, a vyberte správny vstupný zdroj (napríklad **AUDIO SOURCE**) pre zariadenie, ktoré chcete použiť na prehrávanie.

### Pri pripojení cez rozhranie HDMI nie je počut' žiadny zvuk.

- Ak pripojené zariadenie nie je kompatibilné s ochranou HDCP (ochrana digitálneho obsahu pri prenose cez širokopásmové rozhrania) alebo podporuje iba rozhranie DVI, nemusíte počuť žiadny zvuk. Použite analógové alebo digitálne pripojenie zvuku.
- Uistite sa, že je možnosť **[HDMI zvuk]**zapnutá.

### Pri sledovaní TV programu nepočuť žiadny zvuk.

- Zvukový kábel zo zvukového vstupu na domácom kine pripojte do zvukového výstupu na televízore a opakovaným stláčaním tlačidla **AUDIO SOURCE** vyberte správny zdroj zvuku.

### Rušený zvuk alebo ozvena.

- Ak prehrávate zvuk cez domáce kino, uistite sa, že je hlasitosť TV stlmená alebo nastavená na minimálnu úroveň.

### Zvuk a video nie sú synchronizované.

- 1) Stlačte a podržte tlačidlo **AUDIO SYNC**.  
2) Do piatich sekúnd stlačte tlačidlo **+/-**.

---

## Prehrávanie

### Disk nie je možné prehrať.

- Vyčistite disk.
- Uistite sa, že domáce kino tento disk (pozrite si 'Technické údaje výrobku' na strane 16) podporuje.
- Uistite sa, že domáce kino podporuje kód regiónu disku DVD.
- V prípade diskov DVD±RW alebo DVD±R sa uistite, že je disk ukončený.

### Video súbory vo formáte DivX sa nedajú prehrať.

- Zaistite, aby bol súbor vo formáte DivX kódovaný podľa profilu „Home Theater Profile“ kódovacím zariadením DivX.
- Uistite sa, že video súbor vo formáte DivX je úplný.

### Titulky súboru vo formáte DivX sa nezobrazujú správne.

- Uistite sa, že názov súboru s titulkami je rovnaký ako názov súboru s filmom.
- Nastavte správny súbor znakov: 1) Stlačte tlačidlo **[E]SETUP**. 2) Vyberte položku **[Nastavenie predvolieb]**. 3) Vyberte položku **[Titulky DivX]**. 4) Vyberte podporovanú súpravu znakov. 5. Stlačte tlačidlo **OK**.

### Obsah úložného zariadenia USB nie je možné načítať.

- Uistite sa, že je formát úložného zariadenia USB kompatibilný s domácom kinom (pozrite si 'Technické údaje výrobku' na strane 16).
- Uistite sa, že je úložné zariadenie USB naformátované na systém súborov, ktorý domáce kino podporuje (systém NTFS nie je podporovaný).

### Na obrazovke televízora sa zobrazí „No entry (Žiadny vstup)“ alebo znak „x“.

- Prevádzka nie je možná.

# 10 Register

---

<b>B</b>	
bezpečnosť	3

---

<b>D</b>	
diaľkový ovládač	5
disk	
podporované disky	16
prehrávanie	10
DivX	
titulky	14

---

<b>F</b>	
formáty súborov	16

---

<b>H</b>	
heslo	14
hľadanie podľa času videa	11

---

<b>J</b>	
jazyk	
ponuka disku	14
titulky	14
zobrazenie na obrazovke	13
zvuk	14

---

<b>K</b>	
konektory	7
kontaktujte nás	17

---

<b>L</b>	
likvidácia produktu	4

---

<b>M</b>	
MP3	
vytváranie súborov MP3	12

---

---

<b>N</b>	
nastavenia	
obnoviť výrobné nastavenia	14
predvoľby	14
rodičovská kontrola	14
video	14
všeobecné	13
zvuk	14

---

<b>O</b>	
obraz	
prezentácia	11
riešenie problémov	17
opakovať	10

---

<b>P</b>	
prehľad	
diaľkový ovládač	5
hlavná jednotka	5
konektory	7

prehrávanie	
disk	10
možnosti	10
riešenie problémov	18
rozhlás	11
Úložné zariadenie USB	11

prezentácia	
prehrávanie hudobnej prezentácie	11

pripojenie	
iné zariadenia	8
sprievodca	7
Televízor	7
zvuk z TV	8, 12

---

<b>R</b>	
recyklácia	4
regionálny kód	16
riešenie problémov	17
rozhlás	
ladenie	11
prehrávanie	11
program	11

---

<b>S</b>	
softvér	
aktualizácia	15
verzia	15
starostlivosť	4
starostlivosť o produkt	4

---

---

<b>T</b>	
<b>technické údaje produktu</b>	16
<b>Televízor</b>	
pripojenie	7
zvuk z TV	8, 12
<b>titulky</b>	
jazyk	10

---

<b>U</b>	
<b>USB</b>	
aktualizácia softvéru	15
prehrávanie	11

---

<b>V</b>	
<b>video</b>	
možnosti	10
nastavenia	14
synchronizácia so zvukom	11

---

<b>Z</b>	
<b>zmena nastavení</b>	13
<b>zosilňovač</b>	16
<b>zvuk</b>	
jazyk	14, 10
nastavenia	14
pripojenie	8
synchronizácia s videom	11
<b>zvuk</b>	
priestorové	9
režim	9
riešenie problémov	18

# Language Code

Abkhazian	6566
Afar	6565
Afrikaans	6570
Amharic	6577
Arabic	6582
Armenian	7289
Assamese	6583
Avestan	6569
Aymara	6589
Azerhijani	6590
Bahasa Melayu	7783
Bashkir	6665
Belarusian	6669
Bengali	6678
Bihari	6672
Bislama	6673
Bokmål, Norwegian	7866
Bosanski	6683
Brezhoneg	6682
Bulgarian	6671
Burmese	7789
Castellano, Español	6983
Catalán	6765
Chamorro	6772
Chechen	6769
Chewa; Chichewa; Nyanja	7889
中文	9072
Chuang; Zhuang	9065
Church Slav; Slavonic	6785
Chuvash	6786
Corsican	6779
åesky	6783
Dansk	6865
Deutsch	6869
Dzongkha	6890
English	6978
Esperanto	6979
Estonian	6984
Euskara	6985
äÏËÓËÏ	6976
Faroese	7079
Français	7082
Frysk	7089
Fijian	7074
Gaelic; Scottish Gaelic	7168
Gallegan	7176
Georgian	7565
Gikuyu; Kikuyu	7573
Guarani	7178
Gujarati	7185
Hausa	7265
Herero	7290
Hindi	7273
Hiri Motu	7279
Hrwatski	6779
Ido	7379
Interlingua (International)	7365
Interlingue	7365
Inuktitut	7385

Inupiaq	7375
Irish	7165
Íslenska	7383
Italiano	7384
Ivrit	7269
Japanese	7465
Javanese	7486
Kalaallisut	7576
Kannada	7578
Kashmiri	7583
Kazakh	7575
Kernewek	7587
Khmer	7577
Kinyarwanda	8287
Kirghiz	7589
Komi	7586
Korean	7579
Kuanyama; Kwanyama	7574
Kurdish	7585
Lao	7679
Latina	7665
Latvian	7686
Letzeburgesch;	7666
Limburgan; Limburger	7673
Lingala	7678
Lithuanian	7684
Luxembourgish;	7666
Macedonian	7775
Malagasy	7771
Magyar	7285
Malayalam	7776
Maltese	7784
Manx	7186
Maori	7773
Marathi	7782
Marshallese	7772
Moldavian	7779
Mongolian	7778
Nauru	7865
Navaho; Navajo	7886
Ndebele, North	7868
Ndebele, South	7882
Ndonga	7871
Nederlands	7876
Nepali	7869
Norsk	7879
Northern Sami	8369
North Ndebele	7868
Norwegian Nynorsk;	7878
Occitan; Provençal	7967
Old Bulgarian; Old Slavonic	6785
Oriya	7982
Oromo	7977
Ossetian; Ossetic	7983
Pali	8073
Panjabi	8065
Persian	7065
Polski	8076
Português	8084

Pusho	8083
Russian	8285
Quechua	8185
Raeto-Romance	8277
Romanian	8279
Rundi	8278
Samoan	8377
Sango	8371
Sanskrit	8365
Sardinian	8367
Serbian	8382
Shona	8378
Shqip	8381
Sindhi	8368
Sinhalese	8373
Slovensky	8373
Slovenian	8376
Somali	8379
Sotho; Southern	8384
South Ndebele	7882
Sundanese	8385
Suomi	7073
Swahili	8387
Swati	8383
Svenska	8386
Tagalog	8476
Tahitian	8489
Tajik	8471
Tamil	8465
Tatar	8484
Telugu	8469
Thai	8472
Tibetan	6679
Tigrinya	8473
Tonga (Tonga Islands)	8479
Tsonga	8483
Tswana	8478
Türkçe	8482
Türkmen	8475
Twi	8487
Uighur	8571
Ukrainian	8575
Urdu	8582
Uzbek	8590
Vietnamese	8673
Volapuk	8679
Walloon	8765
Welsh	6789
Wolof	8779
Xhosa	8872
Yiddish	8973
Yoruba	8979
Zulu	9085

