

Always there to help you

Register your product and get support at
www.philips.com/welcome



DVP3600K



User manual

7

คู่มือผู้ใช้

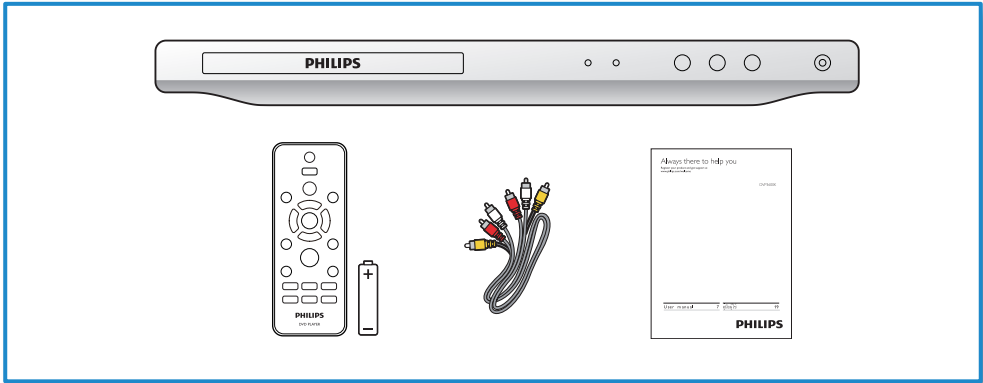
19

PHILIPS

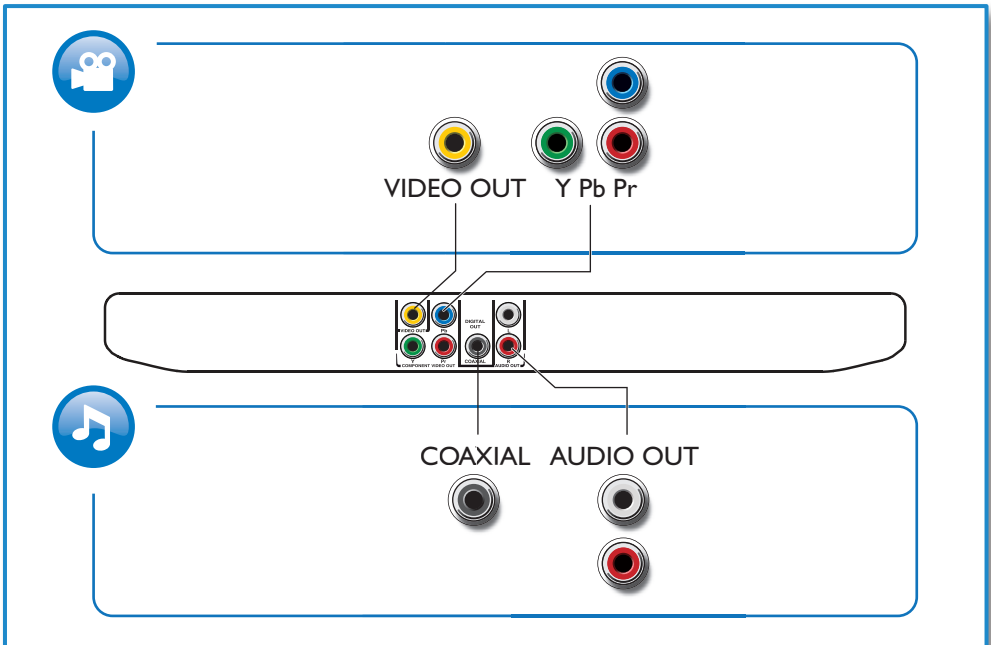


EN Before you connect this DVD player; read and understand all accompanying instructions.

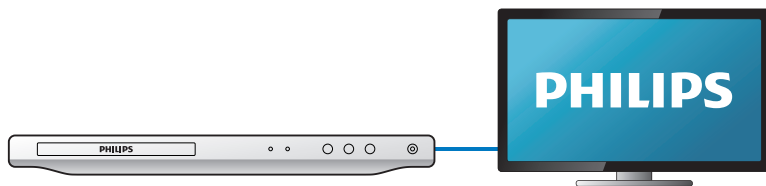
TH ก่อนจะเชื่อมต่อเครื่องเล่น DVD ควรอ่านและทำความเข้าใจคำแนะนำทั้งหมดที่แนบมา



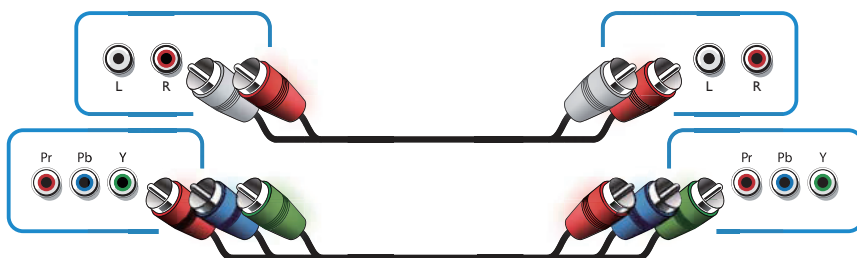
1



2



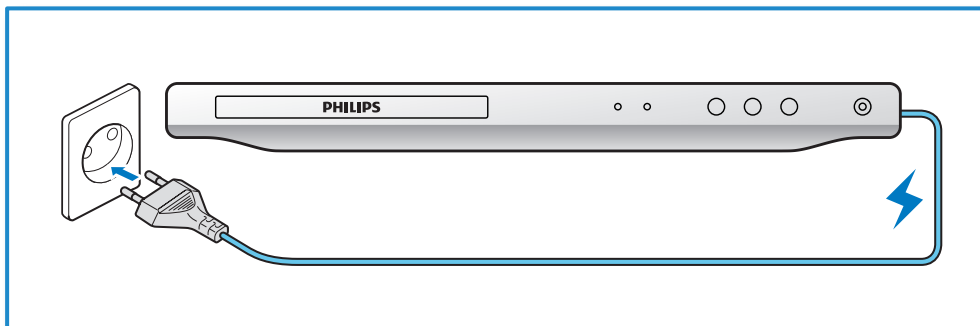
Pr PbY + AUDIO OUT



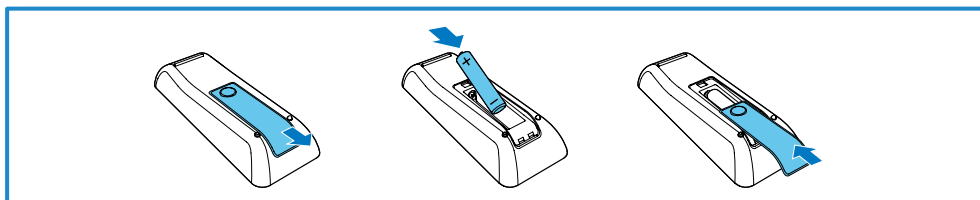
VIDEO OUT + AUDIO OUT



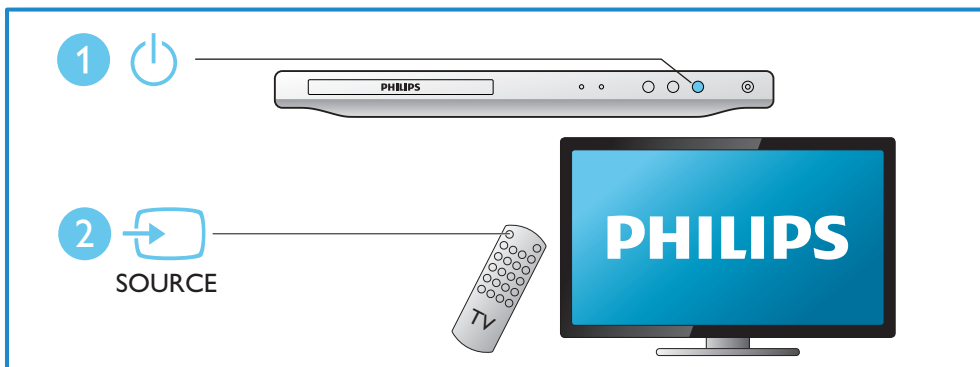
3



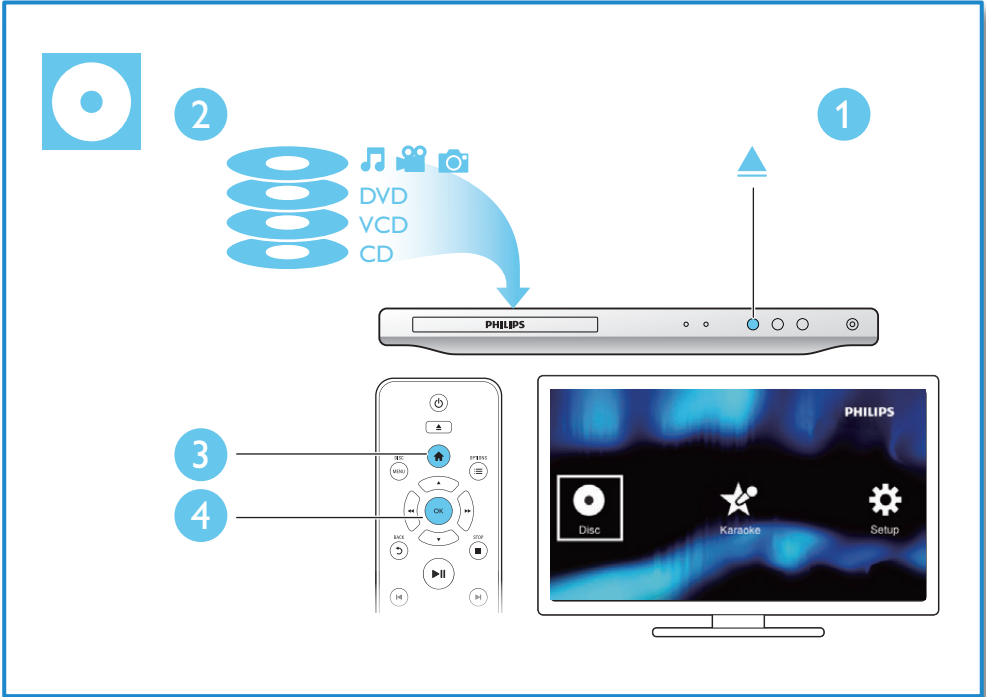
4



5



6



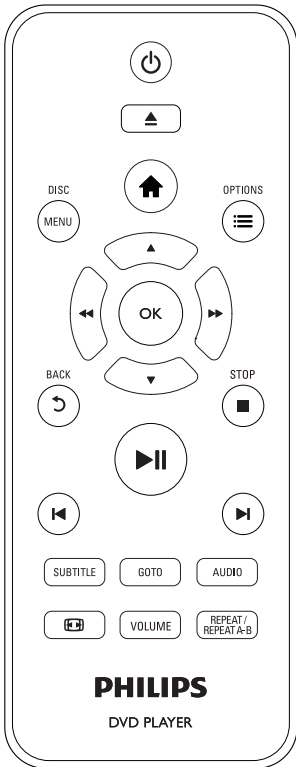
สารบัญ

1	การเชื่อมต่อและการเล่น	2-6
2	ใช้เครื่องเล่น DVD ของคุณ	20
	การควบคุมการเล่นพื้นฐาน	20
	ตัวเลือกวีดีโอ	20
	เล่นเสียงเพลงประกอบภาพ	21
	เล่นซ้ำ	21
	ข้ามการเล่น	21
	วีดีโอ DivX	21
	คาราโอเกะ	22
3	เปลี่ยนการตั้งค่า	22
	ทั่วไป (รอทำงาน, สเตนดี้บาย...)	22
	ภาพ	23
	เสียง	23
	ค่าโปรด (ภาษา, ผู้ปกครองควบคุม...)	23
4	อัปเดตซอฟต์แวร์	24
5	ข้อมูลจำเพาะผลิตภัณฑ์	24
6	วิธีแก้ไขปัญหา	25
7	คำประกาศเรื่องความปลอดภัยและความสำคัญ	26

2 ใช้เครื่องเล่น DVD ของคุณ

ขอแสดงความยินดีที่คุณสั่งซื้อผลิตภัณฑ์ของเรา และยินดีต้อนรับสู่ผลิตภัณฑ์ของ Philips! เพื่อให้คุณได้รับประโยชน์อย่างเต็มที่จากบริการที่ Philips มอบให้ โปรดลงทะเบียนผลิตภัณฑ์ของคุณที่ www.philips.com/welcome

การควบคุมการเล่นพื้นฐาน



ในระหว่างการเล่น กดปุ่มต่อไปนี้เพื่อควบคุมเครื่องเล่น

ปุ่ม	การดำเนินการ
⏻	เปิดเครื่องหรือเปลี่ยนไปที่โหมดสแตนด์บาย
▲	เปิดหรือปิดช่องเสียบดิสก์
🏠	การเข้าใช้เมนูหน้าจอหลัก
DISC MENU	เข้าใช้หรือออกจากเมนูดิสก์
☰ OPTIONS	เข้าใช้ตัวเลือกอื่นเพิ่มเติมขณะกำลังเล่นวิดีโอ
▲ ▼	เลื่อนดูเมนูต่าง ๆ
	เดินหน้าหรือย้อนกลับอย่างช้า ๆ
	กดซ้ำหลายครั้งเพื่อเปลี่ยนความเร็วในการค้นหา
⏪ / ⏩	เลื่อนดูเมนูต่าง ๆ
	เดินหน้าหรือย้อนกลับอย่างรวดเร็ว
	กดซ้ำหลายครั้งเพื่อเปลี่ยนความเร็วในการค้นหา
OK	ยืนยันการเลือกหรือการป้อน
⏮ BACK	ย้อนกลับไปที่เมนูบนหน้าจอแสดงผล
■ STOP	หยุดเล่น
⏸	เริ่ม หยุดเล่นชั่วคราวหรือเล่นต่อ
⏮ / ⏭	ข้ามไปยังเพลง บท หรือไฟล์ก่อนหน้าหรือถัดไป
SUBTITLE	เลือกภาษาสำหรับบทบรรยาย
GOTO	ข้ามไปยังเรื่อง บท หรือแทร็ค
AUDIO	เลือกภาษาหรือช่องเสียงพากย์
📺	ปรับจอภาพให้พอดีกับจอทีวี
	ซูมเข้าหรือออก
VOLUME	เปิดใช้การควบคุมระดับเสียง จากนั้นกด ⏪ / ⏩ เพื่อเปลี่ยนระดับเสียง
REPEAT/REPEAT	เลือกตัวเลือกเล่นซ้ำ
A-B	

ตัวเลือกวิดีโอ

ขณะเล่นวิดีโอ ให้กด

☰ OPTIONS เพื่อเข้าใช้ตัวเลือกต่อไปนี้:

- [ข้อมูล]: แสดงข้อมูลการเล่นปัจจุบัน
- [PBC]: แสดงหรือข้ามเมนูเนื้อหาสำหรับ VCD และ SVCD
- [อัตราส่วนภาพ]: เลือกรูปแบบการแสดงภาพที่พอดีกับหน้าจอทีวี
- [ระดับเสียง]: เปลี่ยนระดับเสียง
- [มุมมอง]: เลือกมุมมองในการชมวิดีโอ
- [ไมโครโฟน]: เปิดหรือปิดเอาต์พุตเสียงไมโครโฟน
- [คาราโอเกะ]: เปลี่ยนระดับเสียงและระดับเสียงสะท้อนของอินพุตไมโครโฟน และระดับคีย์ของเสียงเพลง

- [ไวต์ล]: เลือกโหมดเสียงคาราโอเกะ หรือปิดเสียงร้องต้นฉบับ

เล่นเสียงเพลงประกอบภาพ

เล่นเพลงและภาพพร้อมกันเพื่อสร้างเสียงเพลงประกอบภาพ

- 1 เล่น โฟล์เพลงจากดิสก์
- 2 กด ▲
▼ เพื่อเลื่อนดูโฟล์รูปภาพ
- 3 เลือกภาพจากดิสก์แผ่นเดียวกัน และกด OK เพื่อเริ่มต้นเล่นภาพโฟล์ไลด์
- 4 กด ■ เพื่อหยุดภาพโฟล์ไลด์
- 5 กด ■ อีกครั้งเพื่อหยุดเล่นเพลง

ควบคุมการเล่นภาพถ่าย

ในระหว่างการเล่นภาพโฟล์ไลด์รูปถ่าย ให้ใช้รีโมทคอนโทรลในการควบคุมการเล่น

	การดำเนินการ
▲ ▼	หมุนภาพแนวอนอน/แนวตั้ง
◀▶	หมุนภาพในทิศทางทวนเข็มนาฬิกา/ตามเข็มนาฬิกา
	เข้าใช้และเลือก [สี] เพื่อให้แสดงรูปภาพเป็นสี
OPTIONS	หรือขยายคำ เข้าใช้และเลือก[ดูตัวอย่างภาพ] เพื่อให้แสดงรูปภาพเป็นภาพขนาดเล็ก
	ขุมเข้าหรือออกจากภาพ หยุดเล่นชั่วคราวในโหมดขุม
OK	เริ่มเล่นหรือเล่นต่อ
■	หยุดเล่น

เล่นซ้ำ

ในระหว่างการเล่น กด REPEAT/REPEAT A-B ซ้ำเพื่อเลือกตัวเลือกเล่นซ้ำ

- เล่นซ้ำเรื่อง บท หรือแทร็คปัจจุบัน
- เล่นซ้ำเนื้อหาบนดิสก์
- เล่นซ้ำส่วนที่ต้องการ

การเล่นซ้ำส่วนที่ต้องการ

- 1 กด REPEAT/REPEAT A-B ซ้ำเพื่อเลือก
◀A เป็นจุดเริ่มต้น

- 2 กด REPEAT/REPEAT A-B อีกครั้งเพื่อเลือก
◀AB เป็นจุดสิ้นสุด
↳ การเล่นซ้ำสำหรับส่วนที่ทำให้เครื่องหมายจะเริ่มต้นขึ้น

- 3 หากต้องการยกเลิกการเล่นซ้ำ กด REPEAT/REPEAT A-B จนกระทั่ง [ปิด] แสดงขึ้น

หมายเหตุ

- การเล่นซ้ำส่วนที่ทำให้เครื่องหมายสามารถทำได้เฉพาะภายในเรื่องหรือแทร็ค

ข้ามการเล่น

คุณสามารถข้ามการเล่นไปยังเรื่อง บท หรือแทร็คเฉพาะได้

- 1 ในระหว่างการเล่น กด GOTO
↳ แถบฟิล์มป้อนข้อมูลจะแสดงขึ้นและ "0" จะกะพริบ
- 2 กด ▲
▼ เพื่อเลือกตัวเลขที่เป็นหมายเลขเรื่อง บท หรือแทร็ค
- 3 หลังจากเลือกตัวเลขแล้ว กด
◀◀ / ▶▶ เพื่อเปลี่ยนตำแหน่งของตัวเลข
- 4 หากจำเป็น ให้ดำเนินการตามขั้นตอนที่ 2 และ 3 เพื่อทำการป้อนข้อมูลหมายเลขเรื่อง บท หรือแทร็คให้เสร็จสิ้น
- 5 กด OK
↳ การเล่นจะข้ามไปยังเรื่อง บท หรือแทร็คที่เลือก

วิดีโอ DivX

คุณสามารถเล่นวิดีโอ DivX ได้จากดิสก์

รหัส VOD สำหรับ DivX

- ก่อนที่จะซื้อวิดีโอ DivX และเล่นบนเครื่องเล่นนี้ ควรไปที่ vod.divx.com เพื่อลงทะเบียนเครื่องเล่นนี้โดยใช้รหัส DivX VOD
- แสดงรหัส DivX VOD: กด
⬆ แล้วเลือก [ตั้งค่า] > [ทั่วไป] > [รหัส DivX(R) VOD]

บทบรรยาย DivX

- กด SUBTITLE เพื่อเลือกภาษา
- หากบทบรรยายแสดงไม่ถูกต้อง ให้เปลี่ยนชุดตัวอักษรที่สนับสนุนบทบรรยาย DivX เลือกชุดตัวอักษร: กด
⬆ และเลือก [ตั้งค่า] > [คำโปรย] > [บทบรรยาย DivX]

ชุดตัวอักษร ภาษา

[มาตรฐาน]	อังกฤษ, อัลบานี, เดนมาร์ก, ดัตช์, ฟินแลนด์, ฝรั่งเศส, แกล็ก, เยอรมัน, อิตาลี, เคิร์ด (ละติน), นอร์เวย์, โปรตุเกส, สเปน, สวีเดนและตุรกี
[Hebrew]	อังกฤษและฮีบรู
[จีน ใต้หวัน]	จีน ใต้หวัน

หมายเหตุ

- ในการใช้บรรยาย ตรวจสอบให้แน่ใจว่าไฟล์บรรยายมีชื่อไฟล์เหมือนกับชื่อไฟล์วิดีโอ DivX เช่น ถ้าไฟล์วิดีโอ DivX ชื่อ "movie.avi" ให้บันทึกไฟล์บรรยายเป็น "movie.srt" หรือ "movie.sub"
- เครื่องเล่นสามารถเล่นไฟล์บรรยายได้ในรูปแบบต่อไปนี้: .srt, .sub, .txt, .ssa และ .smi

คาราโอเกะ

- 1 เชื่อมต่อไมโครโฟน (ไม่มีให้) เข้ากับช่องเสียบ MIC ของเครื่องเล่นนี้
- 2 กด **▲** เพื่อแสดง เมนูหน้าหลัก
- 3 เลือก **[คาราโอเกะ]** และกด **OK**
↳ เมนูคาราโอเกะจะแสดงขึ้น
- 4 เลือก **[ไมโครโฟน]** > **[เปิด]** และกด **OK** เพื่อเปิดเอาต์พุตเสียงไมโครโฟน
- 5 เล่นดิสก์ แล้วร้องเพลงผ่านไมโครโฟน

ตั้งค่าไมโครโฟนผ่านเมนูคาราโอเกะ

- **[ไมโครโฟน]**: เปิดหรือปิดเอาต์พุตเสียงไมโครโฟน
- **[Mic Volume]**: ปรับระดับเสียงไมโครโฟน
- **[เสียงก้อง]**: ปรับระดับเสียงสะท้อน
- **[คะแนนคาราโอเกะ]**: เลือกระดับความยากในการให้คะแนนการร้องเพลงของคุณ หลังจากที่เพลงจบลง จะมีการให้คะแนน
- **[ไอดอลคาราโอเกะ]**: ประกวดร้องเพลงคาราโอเกะแข่งกับเพื่อนๆ ของคุณ ปฏิบัติตามคำแนะนำที่ปรากฏบนหน้าจอเพื่อเริ่มต้นการประกวด
- **[สลีย์คีย์]**: เปลี่ยนระดับคีย์ของเพลง
- **[ไวคัล]**: เลือกโหมดเสียงคาราโอเกะ หรือปิดเสียงร้องต้นฉบับ

3 เปลี่ยนการตั้งค่า

ส่วนนี้ช่วยคุณในการเปลี่ยนการตั้งค่าเครื่องเล่นนี้

General	Disc Lock	• Unlock
	OSD Language	• English
	Sleep Timer	• Off
	Auto Standby	• On
	DivX(R) VOD Code	• Registration
Preference		

หมายเหตุ

- คุณไม่สามารถเปลี่ยนตัวล็อกเมนูที่เป็นสีเทา
- หากต้องการเข้าใช้ **[ค่าโปรตุ]** ให้หยุดการเล่นดิสก์
- หากต้องการกลับไปมีเมนูก่อนหน้า ให้กด **↶** เพื่อออกจากเมนู กด **▲**

ทั่วไป (รอตางาน, สแตนด์บาย...)

- 1 กด **▲**
- 2 เลือก **[ตั้งค่า]** > **[ทั่วไป]** เพื่อเข้าใช้ตัวเลือกการตั้งค่าทั่วไป
 - **[ดิสก์ล๊อค]**: ล็อคหรือปลดล๊อคดิสก์สำหรับการเล่น หากต้องการเล่นดิสก์ที่ล็อค คุณจะต้องใส่รหัสผ่านของคุณ: กด **▲ ▼** เพื่อป้อนตัวเลขและกด **◀/▶** เพื่อเปลี่ยนตำแหน่งตัวเลข รหัสผ่านดีฟอลต์คือ "136900"
 - **[ภาษา OSD]**: เลือกภาษาสำหรับเมนูบนหน้าจอ
 - **[จับเวลาปิดเครื่อง]**: ตั้งค่าระยะเวลาสำหรับเครื่องเล่นนี้ เพื่อเปลี่ยนโดยอัตโนมัติจากการเล่นไปยังโหมดสแตนด์บาย
 - **[Standbyอัตโนมัติ]**: เปิดหรือปิดสแตนด์บายอัตโนมัติ หากเปิดใช้งานอยู่ เครื่องเล่นจะเปลี่ยนเข้าสู่โหมดสแตนด์บายโดยอัตโนมัติหลังจากไม่มีการใช้งานเป็นเวลา 15 นาที (เช่น ในโหมดหยุดชั่วคราวหรือหยุด)
 - **[รหัส DivX(R) VOD]**: แสดงรหัสการลงทะเบียน DivX® และรหัสยกเลิกการลงทะเบียน

ภาพ

1 กด

2 เลือก **[ตั้งค่า]** > **[วิดีโอ]** เพื่อเข้าใช้ตัวเลือกตั้งค่าวิดีโอ

- **[ระบบโทรทัศน์]**: เลือกระบบทีวีที่ตรงกับทีวีของคุณตามค่าเริ่มต้น การตั้งค่านี้จะตรงกับการตั้งค่าทั่วไปสำหรับทีวีในประเทศของคุณ
- **[อัตราส่วนภาพ]**: เลือกรูปแบบการแสดงผลภาพที่พอดีกับหน้าจอทีวี
- **[โพรเกรสซีฟ]**: เปิดหรือปิดโหมด Progressive Scan หากทีวีที่มี Progressive Scan เชื่อมต่ออยู่กับเครื่องเล่นนี้ ให้เปิดโหมด Progressive Scan
- **[ปรับแต่งรูปภาพ]**: เลือกการตั้งค่าสีที่กำหนดไว้ล่วงหน้า หรือปรับแต่งการตั้งค่า

หมายเหตุ

- เพื่อให้ภาพ Progressive Scan ครบถ้วนสมบูรณ์ ทีวีของคุณสนับสนุนคุณสมบัติ Progressive Scan และทีวีของคุณมีการเชื่อมต่อกับเครื่องเล่นนี้ผ่านทาง การเชื่อมต่อ Y/Pb/Pr

เสียง

1 กด

2 เลือก **[ตั้งค่า]** > **[เสียง]** เพื่อเข้าใช้ตัวเลือกตั้งค่าเสียง

- **[เอาต์พุตอะนาล็อก]**: เลือกรูปแบบการส่งสัญญาณสำหรับเอาต์พุตเสียงเมื่อเชื่อมต่อเครื่องเล่นนี้ผ่านช่องเสียบ AUDIO OUT L/R
- **[เสียงดิจิทัล]**: เลือกรูปแบบการส่งสัญญาณสำหรับเอาต์พุตเสียงเมื่อเชื่อมต่อเครื่องเล่นนี้ผ่านช่องเสียบ COAXIAL
 - **[ดิจิทัลเอาต์พุต]** - เลือกประเภทของเอาต์พุตดิจิทัล:
 - [ปิด]** - ปิดใช้งานเอาต์พุตดิจิทัล **[ทั้งหมด]** - รองรับรูปแบบหลายช่องเสียง **[เฉพาะ PCM]** - รวมเสียงเป็นสัญญาณเสียงสองช่องเสียง
 - **[เอาต์พุต LPCM]** - เลือกอัตราการสุ่มตัวอย่างสำหรับเอาต์พุต LPCM (Linear Pulse Code Modulation) อัตราการสุ่มตัวอย่างยิ่งสูง คุณภาพเสียงยิ่งดี **[เอาต์พุต LPCM]** เปิดใช้งานเฉพาะเมื่อ **[เฉพาะ PCM]** ถูกเลือกอยู่ภายใต้ **[ดิจิทัลเอาต์พุต]**
- **[ระดับเสียง]**: เปลี่ยนระดับเสียง
- **[โหมดเสียง]**: เลือกเอฟเฟกต์เสียงที่ตั้งค่าล่วงหน้า

- **[โหมด NIGHT]**: เลือกเสียงเรียบหรือไดนามิคเต็มรูปแบบ โหมดกลางคืนจะลดระดับความดังและเพิ่มระดับเสียงที่นุ่ม เช่น เสียงพูด

หมายเหตุ

- มีโหมดกลางคืนสามารถใช้งานได้เฉพาะกับแผ่นดิสก์ DVD ที่เข้ารหัส Dolby

คำโปรด (ภาษา, ผู้ปกครองควบคุม...)

1 กด

2 เลือก **[ตั้งค่า]** > **[คำโปรด]** เพื่อเข้าใช้ตัวเลือกตั้งค่าโปรด

- **[เสียง]**: เลือกภาษาเสียงพากย์สำหรับวิดีโอ
- **[บทบรรยาย]**: เลือกภาษาบทบรรยายสำหรับวิดีโอ
- **[เมนูดีสก์]**: เลือกภาษาเมนูสำหรับดิสก์วิดีโอ
- **[ผู้ปกครองควบคุม]**: จำกัดการเข้าใช้งานดิสก์ที่ไม่เข้ารหัสการจำกัดอันดับ ป้อน "136900" เพื่อเข้าใช้ตัวเลือกการจำกัด: เมื่อฟิลเตอร์ผ่านถูกใช้แล้ว กด OK เพื่อป้อนค่า กด
 - ▲ ▼ เพื่อเลือกตัวเลขและกด ◀ ▶ เพื่อเปลี่ยนตำแหน่งตัวเลข
- **[PBC]**: แสดงหรือซ่อนเมนูเนื้อหาสำหรับ VCD และ SVCD
- **[รหัสผ่าน]**: ตั้งค่าหรือเปลี่ยนรหัสผ่านเพื่อเล่นดิสก์ที่จำกัด ป้อน "136900" หากไม่มีรหัสผ่านหรือลิมิรส์ผ่าน
- **[บทบรรยาย DivX]**: เลือกชุดตัวอักษรที่รองรับบทบรรยายวิดีโอ DivX ของคุณ
- **[ข้อมูลเวอร์ชัน]**: แสดงเวอร์ชันซอฟต์แวร์ของเครื่องเล่นนี้
- **[ดีฟอลต์]**: รีเซ็ตการตั้งค่าทั้งหมดให้เป็นค่าเริ่มต้นของโรงงาน ยกเว้นการตั้งค่าสำหรับ **[ดีสก์ล๊อค]**, **[ผู้ปกครองควบคุม]** และ **[รหัสผ่าน]**

หมายเหตุ

- หากไม่มีภาษาที่ต้องการในภาษาดีสก์ เสียงหรือบทบรรยาย คุณสามารถเลือก **[อื่นๆ]** จากตัวเลือกเมนูและป้อนรหัสภาษา 4 หลักโดยดูรหัสได้จากด้านหลังของคู่มือนี้
- การจำกัดบทบรรยายขึ้นอยู่กับประเทศ หากต้องการอนุญาตให้เล่นแผ่นดิสก์ทั้งหมด เลือก **[8. ผู้ใหญ่]**

4 อัปเดตซอฟต์แวร์



หมายเหตุ

- แหล่งจ่ายไฟจะต้องไม่ถูกตัดทิ้งระหว่างการอัปเดตซอฟต์แวร์

หากต้องการตรวจสอบการอัปเดต ให้เปรียบเทียบเวอร์ชันซอฟต์แวร์ปัจจุบันของเครื่องเล่นนี้กับเวอร์ชันซอฟต์แวร์ล่าสุด (หากมี) ที่เว็บไซต์ Philips

- 1 กด
- 2 เลือก [ตั้งค่า] > [ค่าโปรต] > [ข้อมูลเวอร์ชัน] แล้วกด OK
- 3 จดบันทึกชื่อรุ่นและหมายเลขเวอร์ชันซอฟต์แวร์
- 4 ไปที่ www.philips.com/support เพื่อค้นหาเวอร์ชันซอฟต์แวร์ล่าสุด โดยใช้ชื่อรุ่นและหมายเลขเวอร์ชันซอฟต์แวร์
- 5 อ่านคำแนะนำวิธีการอัปเดตที่ระบุอยู่บนเว็บไซต์เพื่อดำเนินการอัปเดตซอฟต์แวร์ให้เสร็จสิ้น

5 ข้อมูลจำเพาะผลิตภัณฑ์



หมายเหตุ

- ข้อมูลจำเพาะอาจเปลี่ยนแปลงได้โดยไม่ต้องแจ้งให้ทราบล่วงหน้า

รหัสโซน (Region Code)

เครื่องเล่นนี้สามารถเล่นดิสก์ที่มีรหัสโซนต่อไปนี้

รหัสโซนของ DVD	ประเทศ
----------------	--------



เอเชียแปซิฟิก, ใต้หวัน, เกาหลี

สื่อที่เล่นได้

- DVD, DVD-Video, VCD, SVCD, Audio CD
- DVD+R+RW, DVD-R/-RW, DVD+R/-R DL (Dual Layer), CD-R/-RW (สูงสุด 299 ไพลเดอร์และ 648 ไฟล์)

รูปแบบไฟล์

- วิดีโอ: avi, .divx, .xvid
- เสียง: MP3, WMA
- ภาพ: .jpg, .jpeg

วิดีโอ

- ระบบสัญญาณ: PAL, NTSC
- เอาต์พุตสัญญาณภาพ Composite: 1 Vp-p (75 โอห์ม)
- เอาต์พุตสัญญาณภาพ Component: 0.7 Vp-p (75 โอห์ม)

เสียง

- เอาต์พุตอะนาล็อก 2 ช่อง
 - เสียงด้านหน้า ซ้ายและขวา: 2 Vrms (47k โอห์ม)
- เอาต์พุตดิจิตอล: 0.5 Vp-p (75 โอห์ม)
 - โคแอกเซียล
- ความถี่การสุ่มตัวอย่าง:
 - MP3: 22.05 kHz, 24 kHz, 32 kHz, 44.1 kHz 48 kHz
 - WMA: 44.1 kHz, 48 kHz
- อัตราบิตคงที่:
 - MP3: 8 kbps - 320 kbps
 - WMA: 32 kbps - 192 kbps

ตัวเครื่อง

- ขนาด (กว้าง × สูง × ลึก): 310 × 39.5 × 210 (มม.)
- น้ำหนักสุทธิ: 1.03 กก.

เปิดปิด

- ระดับแหล่งจ่ายไฟ: AC 110-240V~, 50-60 Hz
- การใช้พลังงาน: 10 W

- การใช้พลังงานในโหมดสแตนด์บาย: < 0.5 W

อุปกรณ์เสริมที่ให้มา

- รีโมทคอนโทรลและแบตเตอรี่หนึ่งชิ้น
- สาย AV
- คู่มือผู้ใช้

ข้อมูลจำเพาะเลเซอร์

- ประเภท: เซมิคอนดักเตอร์เลเซอร์ InGaAlP (DVD), AlGaAs (CD)
- ความยาวคลื่น: 658 nm (DVD), 790 nm (CD)
- พลังงานเฉลี่ย: 7.0 mW (DVD), 10.0 mW (VCD/CD)
- ค่าการกระจายแสง: 60 องศา

6 วิธีแก้ไขปัญหา



คำเตือน

- ห้ามเสียบจากไฟฟ้าขัด ห้ามถอดฝาครอบตัวเครื่องของเครื่องส่งออกโดยเด็ดขาด

เพื่อรักษาการรับประกันให้มีผลใช้ได้ ห้ามซ่อมแซมระบบด้วยตัวคุณเอง

หากคุณประสบปัญหาการใช้งานเครื่องเล่นนี้ ให้ตรวจสอบประเด็นต่อไปนีก่อนที่ยื่นคำร้องขอรับบริการ หากคุณยังคงประสบปัญหาให้ลงทะเบียนเครื่องเล่นของคุณ และขอรับบริการได้ที่ www.philips.com/support

หากคุณติดต่อ Philips โปรดแจ้งหมายเลขรุ่นและหมายเลขผลิตภัณฑ์ของเครื่องเล่นนี้ หมายเลขรุ่นและหมายเลขผลิตภัณฑ์ที่มีอยู่ที่ด้านหลังเครื่องเล่นนี้ เขียนหมายเลขด้านล่างนี้:

หมายเลขรุ่น _____

หมายเลขผลิตภัณฑ์ _____

ไม่มีภาพ

- โปรดอ่านคู่มือผู้ใช้ที่ไว้สำหรับวิธีการเลือกช่องอินพุตวิดีโอที่ถูกต้อง
- หากคุณต้องการเปิด Progressive Scan หรือเปลี่ยนการตั้งค่าระบบทีวี ให้เปลี่ยนกลับเป็นการตั้งค่าเริ่มต้น: 1) กด ▲ เพื่อเปิดช่องใส่แผ่นดิสก์ 2) กด DISC MENU (สำหรับ Progressive Scan) หรือ SUBTITLE (สำหรับระบบทีวี)

ทีวี ไม่มีเสียง

- ตรวจสอบว่า สายสัญญาณเสียงมีการเชื่อมต่อกับเครื่องเล่นและทีวีอย่างถูกต้อง

ไม่มีเสียงในระหว่างเล่นวิดีโอ DivX

- ไม่รองรับรหัสวิดีโอ

ไม่มีเสียงออกจากลำโพงของอุปกรณ์เสียงภายนอกที่เชื่อมต่อ (เช่น ระบบสเตอริโอ ตัวรับสัญญาณของระบบขยายเสียง)

- ตรวจสอบว่า สายสัญญาณเสียงหรือสายโคแอกเซียลมีการเชื่อมต่ออย่างถูกต้อง
- สลับอุปกรณ์เสียงภายนอกไปที่แหล่งอินพุตเสียงที่ถูกต้อง

ไม่สามารถอ่านดิสก์ได้

- ตรวจสอบว่า เครื่องเล่นนี้รองรับแผ่นดิสก์ (อ่าน "ข้อมูลจำเพาะผลิตภัณฑ์" > "สื่อที่เล่นได้")
- สำหรับดิสก์ที่มีการบันทึกไว้แล้ว ควรตรวจสอบว่า ดิสก์ได้ผ่านการดำเนินการจนถึงขั้นตอนสุดท้ายแล้ว

ไม่สามารถแสดงหรืออ่านไฟล์ได้

- ตรวจสอบว่า จำนวนของไฟล์และโฟลเดอร์ไม่เกินขีดจำกัดที่รองรับของเครื่องเล่นนี้ (สูงสุด 648 โฟลด์ หรือ 299 โฟลเดอร์)

- ตรวจสอบว่า เครื่องเล่นนี้รองรับไฟล์เหล่านี้ (อ่าน "ข้อมูลจำเพาะผลิตภัณฑ์" > "รูปแบบไฟล์")

ไม่สามารถเล่นไฟล์วิดีโอ DivX video

- ตรวจสอบให้แน่ใจว่าไฟล์วิดีโอ DivX นั้นสมบูรณ์
- ตรวจสอบให้แน่ใจว่านามสกุลไฟล์ถูกต้อง

คำบรรยาย DivX ปรากฏขึ้นไม่ถูกต้อง

- ตรวจสอบให้แน่ใจว่าไฟล์บทบรรยายมีชื่อไฟล์เหมือนชื่อไฟล์วิดีโอ DivX
- ตรวจสอบให้แน่ใจว่าไฟล์บทบรรยายมีนามสกุลไฟล์ที่รองรับโดยเครื่องเล่นนี้ (.srt, .sub, .txt, .ssa, หรือ .smi)
- เลือกชุดตัวอักษรที่รองรับบทบรรยาย (อ่าน "ใช้เครื่องเล่น DVD ของคุณ" > "วิดีโอ DivX")

7 คำประกาศเรื่องความปลอดภัยและความสำคัญ

อ่านและทำความเข้าใจคำแนะนำทั้งหมดก่อนที่คุณจะเริ่มใช้เครื่องเล่น DVD นี้ หากเกิดความเสียหายเนื่องจากการไม่ปฏิบัติตามคำแนะนำ การรับประกันจะไม่มีผลใช้ได้

ความปลอดภัย

อันตรายจากไฟฟ้าช็อต!

- ห้ามไม่ให้ผลิตภัณฑ์หรืออุปกรณ์เสริมเปียกฝนหรือน้ำ ห้ามวางภาชนะที่มีของเหลว เช่น แก้วน้ำ ใกล้กับผลิตภัณฑ์ หากน้ำกระเด็นโดนหรือเข้าไปข้างในผลิตภัณฑ์ ให้ถอดปลั๊กไฟออกทันที ติดต่อบริการลูกค้าของ Philips เพื่อตรวจสอบผลิตภัณฑ์ก่อนเริ่มใช้
- ห้ามวางผลิตภัณฑ์และอุปกรณ์เสริม ริโมทคอนโทรลไว้ใกล้กับปลั๊กไฟหรือแหล่งกำเนิดความร้อนใดๆ รวมถึงแสงอาทิตย์โดยตรง
- ห้ามใส่วัตถุใดๆ ลงในช่องระบายความร้อนหรือช่องที่เปิดได้อื่นๆ บนผลิตภัณฑ์
- หากยกเลิกการเชื่อมต่อโดยใช้ปลั๊กไฟหลักหรือตัวเชื่อมต่ออุปกรณ์ เครื่องจะยังคงพร้อมใช้งานอยู่
- ไม่ควรให้แบตเตอรี่ (ชุดแบตเตอรี่หรือแบตเตอรี่ที่ติดตั้ง) สัมผัสกับความร้อนสูง เช่น แสงอาทิตย์ เบลูไฟ หรืออื่นๆ
- ถอดปลั๊กออกจากเต้าเสียบก่อนเกิดพายุฟ้าผ่า
- เมื่อคุณปลดการเชื่อมต่อสายไฟ ให้ดึงที่ตัวปลั๊ก อย่าดึงที่สาย

ความเสี่ยงของการเกิดไฟฟ้าลัดวงจรหรือเพลิงไหม้!

- ก่อนที่คุณจะเชื่อมต่อผลิตภัณฑ์กับเต้ารับ ควรตรวจสอบว่าแรงดันไฟฟ้าตรงกับค่าที่พิมพ์อยู่บนด้านหลังของผลิตภัณฑ์
- ระวังอย่าใช้แรงดึงที่ปลั๊กไฟ ปลั๊กไฟที่ชำรุดอาจก่อให้เกิดประกายไฟได้

ความเสี่ยงของการบาดเจ็บหรือความเสียหายต่อผลิตภัณฑ์!

- เพื่อป้องกันไม่ให้ได้รับรังสีเลเซอร์ ไม่ควรแยกส่วนประกอบของผลิตภัณฑ์
- อย่าเตะเลนส์ออปติคัลที่อยู่ด้านในช่องใส่ดีวีดี
- อย่าวางผลิตภัณฑ์หรือวัตถุใดบนสายไฟหรือบนอุปกรณ์ไฟฟ้าอื่น
- หากผลิตภัณฑ์ถูกชนลงในอุณหภูมิที่ต่ำกว่า 5°C ให้แกะกล่องผลิตภัณฑ์แล้วรอนจนกระทั่งอุณหภูมิเท่ากับอุณหภูมิห้องก่อนที่จะเชื่อมต่อปลั๊กไฟ

ความเสี่ยงของความร้อนสูง!

- ห้ามติดตั้งผลิตภัณฑ์ในพื้นที่ที่จำกัด และควรมีพื้นที่ที่เหลือรอบผลิตภัณฑ์อย่างน้อยสี่นิ้ว เพื่อให้ผลิตภัณฑ์ระบายความร้อนได้ ตรวจสอบให้แน่ใจว่าฝ้าม่านหรือวัตถุอื่นๆ ไม่บังช่องระบายอากาศของผลิตภัณฑ์

ความเสี่ยงต่อการปนเปื้อน!

- ถอดแบตเตอรี่ออกหากแบตเตอรี่หมด หรือไม่ได้ใช้งานรีโมทคอนโทรลเป็นเวลานาน
- แบตเตอรี่มีส่วนประกอบของสารเคมี ดังนั้น จึงควรกำจัดทิ้งอย่างเหมาะสม

ความเสี่ยงในการกลืนกินแบตเตอรี่

- ผลิตภัณฑ์รีโมทคอนโทรลอาจใช้แบตเตอรี่แบบเหรียญซึ่งสามารถกลืนเข้าไปได้ โปรดเก็บแบตเตอรี่ให้พ้นมือเด็กตลอดเวลา



ดูแลรักษาผลิตภัณฑ์ของคุณ

- อย่าใส่วัตถุใดๆ ที่ไม่ใช่ผลิตภัณฑ์ในช่องใส่ดิสก์
- อย่าใส่ดิสก์ที่ถูกหม้อหรือดิสก์ที่แตกหักลงในช่องใส่ดิสก์
- นำดิสก์ออกจากช่องใส่ดิสก์หากคุณไม่ใช่ผลิตภัณฑ์เป็นเวลานาน
- ใช้ผ้าไมโครไฟเบอร์เท่านั้นในการทำความสะอาดผลิตภัณฑ์

รักษาสິงแวดล้อม



ผลิตภัณฑ์ของคุณใช้วัสดุและส่วนประกอบที่มีคุณภาพสูงในการผลิต และสามารถนำไปรีไซเคิล หรือนำกลับมาใช้ใหม่ได้ ห้ามทิ้งผลิตภัณฑ์ร่วมกับขยะจากครัวเรือน โปรดศึกษากฎข้อบังคับท้องถิ่นว่าด้วยการแยกเก็บผลิตภัณฑ์ที่ไฟฟ้าและอิเล็กทรอนิกส์และแบตเตอรี่ การกำจัดผลิตภัณฑ์เก่าเหล่านี้อย่างถูกต้องช่วยป้องกันผลสืบเนื่องทางลบที่อาจเกิดขึ้นกับสิ่งแวดล้อมและสุขภาพของมนุษย์ ผลิตภัณฑ์ของคุณประกอบด้วยแบตเตอรี่ซึ่งไม่สามารถทิ้งร่วมกับขยะในครัวเรือนทั่วไป

โปรดศึกษากฎข้อบังคับท้องถิ่นว่าด้วยการแยกเก็บแบตเตอรี่ การทิ้งแบตเตอรี่อย่างถูกวิธีจะช่วยป้องกันไม่ให้เกิดผลกระทบในทางลบต่อสิ่งแวดล้อมและสุขภาพได้

โปรดเยี่ยมชม www.recycle.philips.com สำหรับข้อมูลเพิ่มเติมเกี่ยวกับศูนย์รีไซเคิลในพื้นที่ของคุณ

ความสอดคล้องกับมาตรฐาน



อุปกรณ์นี้เป็นอุปกรณ์ CLASS II พร้อมฉนวนหุ้มสองชั้น และไม่มีสายดินป้องกันมาให้

ลิขสิทธิ์



Be responsible
Respect copyrights

อุปกรณ์นี้มีเทคโนโลยีป้องกันการคัดลอกซึ่งได้รับการคุ้มครองโดยลิขสิทธิ์ ของสหรัฐอเมริกาและสิทธิในทรัพย์สินทางปัญญาอื่นๆ ของ Rovi Corporation ห้ามทำวิศวกรรมย้อนกลับหรือถอดแยกประกอบ

เครื่องหมายการค้า

DIVX[™]
ULTRA

เกี่ยวกับ DIVX VIDEO: DivX[®] เป็นรูปแบบวิดีโอดิจิทัลที่สร้างขึ้นโดย DivX, LLC ซึ่งเป็นบริษัทในเครือของ Rovi Corporation อุปกรณ์นี้เป็นอุปกรณ์ DivX Certified[®] อย่างเป็นทางการที่สามารถเล่นวิดีโอ DivX ได้ โปรดเยี่ยมชม divx.com สำหรับข้อมูลเพิ่มเติมและเครื่องมือซอฟต์แวร์เพื่อแปลงไฟล์ของคุณให้เป็นวิดีโอ DivX เกี่ยวกับ DIVX VIDEO-ON-DEMAND อุปกรณ์ DivX Certified[®] ต้องได้รับการลงทะเบียนจึงจะเล่นวิดีโอ DivX Video-on-Demand (VOD) ที่ซื้อมาได้ ในการรับรหัสลงทะเบียน ให้ค้นหาส่วน DivX VOD ในเมนูตั้งค่าอุปกรณ์ของคุณ ไปที่ vod.divx.com สำหรับข้อมูลเพิ่มเติมเกี่ยวกับวิธีการลงทะเบียนให้เสร็จสมบูรณ์ DivX[®], DivX Ultra[®], DivX Certified[®] และโลโก้อื่นๆ ที่เกี่ยวข้องเป็นเครื่องหมายการค้าของ Rovi Corporation หรือบริษัทในเครือ และใช้ภายใต้สิทธิ์ที่อนุญาตเท่านั้น

DivX Ultra[®] ได้รับการรับรองให้เล่นวิดีโอ DivX[®] ด้วยคุณสมบัติขั้นสูงและเนื้อหาพรีเมียม



ผลิตภายใต้สิทธิจาก Dolby Laboratories

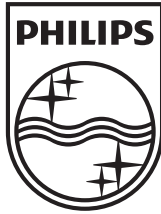
Dolby และสัญลักษณ์ double-D เป็นเครื่องหมายการค้าของ Dolby Laboratories



'DVD Video' เป็นเครื่องหมายการค้าของ DVD Format/Logo Licensing Corporation

Language Code

Abkhazian	6566	Inupiaq	7375	Pushto	8083
Afar	6565	Irish	7165	Russian	8285
Afrikaans	6570	Íslenska	7383	Quechua	8185
Amharic	6577	Italiano	7384	Raeto-Romance	8277
Arabic	6582	Ivrit	7269	Romanian	8279
Armenian	7289	Japanese	7465	Rundi	8278
Assamese	6583	Javanese	7486	Samoan	8377
Avestan	6569	Kalaallisut	7576	Sango	8371
Aymara	6589	Kannada	7578	Sanskrit	8365
Azerhøjani	6590	Kashmiri	7583	Sardinian	8367
Bahasa Melayu	7783	Kazakh	7575	Serbian	8382
Bashkir	6665	Kernewek	7587	Shona	8378
Belarusian	6669	Khmer	7577	Shqip	8381
Bengali	6678	Kinyarwanda	8287	Sindhi	8368
Bihari	6672	Kirghiz	7589	Sinhalese	8373
Bislama	6673	Komi	7586	Slovensky	8373
Bokmål, Norwegian	7866	Korean	7579	Slovenian	8376
Bosanski	6683	Kuanyama; Kwanyama	7574	Somali	8379
Brezhoneg	6682	Kurdish	7585	Sotho; Southern	8384
Bulgarian	6671	Lao	7679	South Ndebele	7882
Burmese	7789	Latina	7665	Sundanese	8385
Castellano, Español	6983	Latvian	7686	Suomi	7073
Catalán	6765	Letzeburgesch;	7666	Swahili	8387
Chamorro	6772	Limburgan; Limburger	7673	Swati	8383
Chechen	6769	Lingala	7678	Svenska	8386
Chewa; Chichewa; Nyanja	7889	Lithuanian	7684	Tagalog	8476
中文	9072	Luxembourgish;	7666	Tahitian	8489
Chuang; Zhuang	9065	Macedonian	7775	Tajik	8471
Church Slavíc; Slavonic	6785	Malagasy	7771	Tamil	8465
Chuvash	6786	Magyar	7285	Tatar	8484
Corsican	6779	Malayalam	7776	Telugu	8469
Česky	6783	Maltese	7784	Thai	8472
Dansky	6865	Manx	7186	Tibetan	6679
Deutsch	6869	Maori	7773	Tigrinya	8473
Dzongkha	6890	Marathi	7782	Tonga (Tonga Islands)	8479
English	6978	Marshallese	7772	Tsonga	8483
Esperanto	6979	Moldavian	7779	Tswana	8478
Estonian	6984	Mongolian	7778	Türkçe	8482
Euskara	6985	Nauru	7865	Turkmen	8475
Ελληνικά	6976	Navaho; Navajo	7886	Twi	8487
Faroese	7079	Ndebele, North	7868	Uighur	8571
Français	7082	Ndebele, South	7882	Ukrainian	8575
Frysk	7089	Ndonga	7871	Urdu	8582
Fijian	7074	Nederlands	7876	Uzbek	8590
Gaelic; Scottish Gaelic	7168	Nepali	7869	Vietnamese	8673
Gallegan	7176	Norsk	7879	Volapuk	8679
Georgian	7565	Northern Sami	8369	Walloon	8765
Gikuyu; Kikuyu	7573	North Ndebele	7868	Welsh	6789
Guarani	7178	Norwegian Nynorsk;	7878	Wolof	8779
Gujarati	7185	Occitan; Provençal	7967	Xhosa	8872
Hausa	7265	Old Bulgarian; Old Slavonic	6785	Yiddish	8973
Herero	7290	Oriya	7982	Yoruba	8979
Hindi	7273	Oromo	7977	Zulu	9085
Hiri Motu	7279	Ossetian; Ossetic	7983		
Hrwatski	6779	Pali	8073		
Ido	7379	Panjabi	8065		
Interlingua (International)	7365	Persian	7065		
Interlingue	7365	Polski	8076		
Inuktitut	7385	Português	8084		



Specifications are subject to change without notice
© 2012 Koninklijke Philips Electronics N.V.
All rights reserved.

DVP3600K_67_UM_V2.0

