

Register your product and get support at
www.philips.com/welcome

MCM103B



EN	User manual	3
DA	Brugervejledning	19
DE	Benutzerhandbuch	35
ES	Manual del usuario	55

FR	Mode d'emploi	73
IT	Manuale utente	91
NL	Gebruiksaanwijzing	109
SV	Användarhandbok	127

PHILIPS

Inhoudsopgave

1	Belangrijk	110
	Veiligheid	110
	Verklaring	111
2	Uw Micro HiFi-systeem	112
	Inleiding	112
	Wat zit er in de doos?	112
	Overzicht van het apparaat	113
	Overzicht van de afstandsbediening	114
3	Aansluiten	116
	De luidsprekers aansluiten	116
	Stroom aansluiten	116
4	Aan de slag	117
	De afstandsbediening voorbereiden	117
	Radiozenders automatisch installeren	117
	De klok instellen	117
	Inschakelen	118
5	Afspelen	118
	Discs afspelen	118
	Afspelen vanaf USB	118
6	Afspeelopties	119
	Naar een andere track gaan	119
	Het afspelen onderbreken/hervatten	119
	Binnen een track zoeken	119
	Afspeelinformatie weergeven	119
	Herhaald afspelen	119
	Op willekeurige volgorde afspelen	119
	Tracks programmeren	120
7	Het volumeniveau en geluidseffect	
	aanpassen	120
	Het volumeniveau aanpassen	120
	Een voorgeprogrammeerd geluidseffect selecteren	120
	Basversterking inschakelen	120
	Geluid uitschakelen	120
8	Naar de radio luisteren	121
	Afstemmen op een radiozender	121
	Radiozenders automatisch programmeren	121
	Radiozenders handmatig programmeren	121
	Een voorkeurzender selecteren	121
9	Andere functies	122
	De alarmtimer instellen	122
	De sleeptimer instellen	122
	Naar een extern apparaat luisteren	122
10	Productinformatie	123
	Specificaties	123
	Compatibele USB-apparaten en -bestanden	124
	Ondersteunde MP3-discformaten	124
11	Problemen oplossen	125
	Geen geluid of matig geluid	125

1 Belangrijk

Veiligheid

- ① Lees deze instructies.
- ② Bewaar deze instructies.
- ③ Neem alle waarschuwingen in acht.
- ④ Volg alle instructies.
- ⑤ Plaats dit apparaat niet in de nabijheid van water.
- ⑥ Reinig het apparaat uitsluitend met een droge doek.
- ⑦ Dek de ventilatieopeningen niet af. Installeer dit apparaat volgens de instructies van de fabrikant.
- ⑧ Installeer dit apparaat niet in de nabijheid van warmtebronnen zoals radiatoren, warmeluchtroosters, kachels of andere apparaten (zoals versterkers) die warmte produceren.
- ⑨ Plaats het netsnoer zodanig dat niemand erop trapt en het niet wordt afgeklemd, in het bijzonder bij stekkers, stopcontacten en het punt waar het netsnoer uit het apparaat komt.
- ⑩ Gebruik uitsluitend door de fabrikant gespecificeerde toebehoren/accessoires.
- ⑪ Uitsluitend te gebruiken met de wagen, de standaard, het statief, de beugel of het onderstel die/dat is gespecificeerd door de fabrikant of bij het apparaat wordt verkocht. Bij gebruik van een wagen dient u de combinatie wagen/apparaat voorzichtig te verplaatsen om te voorkomen dat deze omvalt.



- ⑫ Haal bij onweer de stekker van dit apparaat uit het stopcontact. Doe dit ook wanneer het apparaat gedurende langere tijd niet wordt gebruikt.
- ⑬ Laat al het onderhoud verrichten door erkend onderhoudspersoneel. Onderhoud is vereist wanneer het apparaat, het netsnoer of de stekker is beschadigd, wanneer er vloeistof in het apparaat is gekomen of er een voorwerp op het apparaat is gevallen, wanneer het apparaat is blootgesteld aan regen of vocht, wanneer het apparaat niet goed functioneert of wanneer het is gevallen.
- ⑭ **WAARSCHUWING met betrekking tot batterijgebruik** – Om te voorkomen dat batterijen gaan lekken, wat kan leiden tot lichamelijk letsel of beschadiging van eigendommen of het apparaat:
 - Plaats alle batterijen correct met + en - zoals aangegeven op het apparaat.
 - Plaats geen oude en nieuwe of verschillende typen batterijen in het apparaat.
 - Verwijder de batterijen wanneer het apparaat gedurende langere tijd niet wordt gebruikt.
- ⑮ Stel het apparaat niet bloot aan vocht.
- ⑯ Plaats niets op het apparaat dat gevaar kan opleveren, zoals een glas water of een brandende kaars.
- ⑰ Dit product kan lood en kwik bevatten. Voor het weggooien van deze materialen zijn milieuvoorschriften van toepassing. Raadpleeg uw plaatselijke afvalverwerker of de Electronic Industries Alliance: www.eiae.org.
- ⑱ Als u het netsnoer of de aansluiting op het apparaat gebruikt om het apparaat uit te schakelen, dient u ervoor te zorgen dat deze goed toegankelijk zijn.



Waarschuwing

- Verwijder de behuizing van dit apparaat nooit.
- Geen enkel onderdeel van dit apparaat hoeft ooit te worden gesmeerd.
- Plaats dit apparaat nooit op andere elektrische apparatuur.
- Houd dit apparaat uit de buurt van direct zonlicht, open vuur of warmte.
- Kijk nooit in de laserstraal in dit apparaat.
- Zorg ervoor dat u altijd toegang hebt tot het netsnoer, de stekker en de adapter om de stroom van dit apparaat uit te schakelen.

Gehoorscherming

Zet het volume niet te hard.

- Als u het volume van uw hoofdtelefoon te hard zet, kan dit uw gehoor beschadigen. Dit product kan geluiden produceren met een decibelbereik dat het gehoor kan beschadigen, zelfs als u minder dan een minuut aan het geluid wordt blootgesteld. Het hogere decibelbereik is bedoeld voor mensen die al slechter horen.
- Geluid kan misleidend zijn. Na verloop van tijd raken uw oren gewend aan hogere volumes. Als u dus gedurende langere tijd luistert, kan geluid dat u normaal in de oren klinkt, eigenlijk te luid en schadelijk voor uw gehoor zijn. Om u hiertegen te beschermen, dient u het volume op een veilig niveau te zetten voordat uw oren aan het geluid gewend raken en het vervolgens niet hoger te zetten.

Een veilig geluidsniveau instellen:

- Zet de volumeregeling op een lage stand.
- Verhoog langzaam het volume totdat het aangenaam en duidelijk klinkt, zonder storingen.

Gedurende langere tijd luisteren:

- Langdurige blootstelling aan geluid, zelfs op normale, 'veilige' niveaus, kan gehoorbeschadiging veroorzaken.
- Gebruik uw apparatuur met zorg en neem een pauze op zijn tijd.

Volg de volgende richtlijnen bij het gebruik van uw hoofdtelefoon.

- Luister op redelijke volumes gedurende redelijke perioden.
- Let erop dat u niet het volume aanpast wanneer uw oren aan het geluid gewend raken.
- Zet het volume niet zo hoog dat u uw omgeving niet meer hoort.
- Wees voorzichtig en gebruik de hoofdtelefoon niet in mogelijk gevaarlijke situaties. Gebruik geen hoofdtelefoon tijdens het besturen van een motorvoertuig, fiets, skateboard enz. Dit levert mogelijk gevaren op in het verkeer en is in veel gebieden niet toegestaan.

Verklaring

Dit product voldoet aan de vereisten met betrekking tot radiostoring van de Europese Unie. Dit product voldoet aan de vereisten van de volgende richtlijnen en bepalingen: 2004/108/EG + 2006/95/EG

Eventuele wijzigingen of modificaties aan het apparaat die niet uitdrukkelijk zijn goedgekeurd door Philips Consumer Lifestyle kunnen tot gevolg hebben dat gebruikers het recht verliezen het apparaat te gebruiken.

Uw product is ontworpen en gemaakt uit materialen en onderdelen van hoge kwaliteit, die kunnen worden gerecycled.

Als u op uw product een doorstreepte afvalcontainer op wietjes ziet, betekent dit dat het product valt onder de EU-richtlijn 2002/96/EG.

Informeer naar het plaatselijke systeem voor de gescheiden inzameling van elektrische en elektronische producten.

Houd u aan de plaatselijke regels en gooi uw oude producten niet samen met uw gewone, huishoudelijke afval weg. Als u oude



producten correct verwijderd, voorkomt u negatieve gevolgen voor het milieu en de volksgezondheid.

Uw product bevat batterijen die, overeenkomstig de Europese richtlijn 2006/66/EG, niet bij het gewone huishoudelijke afval mogen worden weggegooid. Win informatie in over de lokale wetgeving omtrent de gescheiden inzameling van batterijen. Door u op de juiste wijze van de batterijen te ontdoen, voorkomt u negatieve gevolgen voor het milieu en de volksgezondheid.



Met het oog op het milieu

Er is geen overbodig verpakkingsmateriaal gebruikt. We hebben ervoor gezorgd dat de verpakking gemakkelijk kan worden gescheiden in drie materialen: karton (de doos), polystyreen (buffer) en polyethyleen (zakken en afdekking).

Het systeem bestaat uit materialen die kunnen worden gerecycled en opnieuw kunnen worden gebruikt wanneer het wordt gedemonteerd door een gespecialiseerd bedrijf. Houd u aan de plaatselijke regelgeving inzake het weggoien van verpakkingsmateriaal, lege batterijen en oude apparatuur.

Het Windows Media- en het Windows-logo zijn handelsmerken of gedeponeerde handelsmerken van Microsoft Corporation in de Verenigde Staten en/of andere landen.



Dit apparaat beschikt over dit label:



2 Uw Micro HiFi-systeem

Gefeliciteerd met uw aankoop en welkom bij Philips! Registreer uw product op www.philips.com/welcome om optimaal gebruik te kunnen maken van de door Philips geboden ondersteuning.

Inleiding

Met dit apparaat kunt u:

- genieten van muziek op audiodiscs, USB-apparaten en andere externe apparaten
- naar FM-radiozenders luisteren

U kunt het geluid met deze geluidseffecten verbeteren:

- Digital Sound Control (DSC)
- Dynamic Bass Boost (DBB)

Het apparaat ondersteunt de volgende media-indelingen:

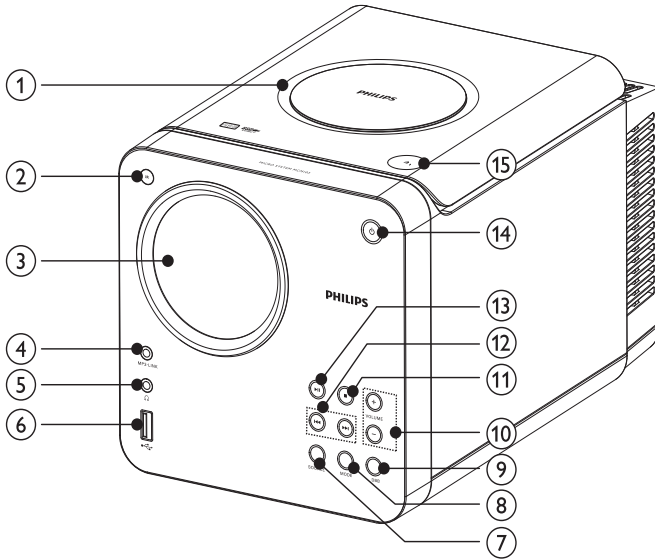


Wat zit er in de doos?

Controleer de inhoud van het pakket:

- Apparaat
- Luidsprekerboxen, 2 stuks
- Netsnoer
- 1 MP3 LINK-kabel
- Afstandsbediening
- Snelstartgids
- Gebruikershandleiding

Overzicht van het apparaat



① Discstation

② IR

- Sensor voor de afstandsbediening

③ Weergavescherm

- Hiermee geeft u de huidige status weer.

④ MP3 LINK

- Ingang voor een extern audioapparaat.

⑤ 

- Hoofdtelefoonaansluiting

⑥ 

- USB-aansluiting

⑦ SOURCE

- Hiermee selecteert u een bron: disc, USB, FM-tuner of MP3 LINK.

⑧ MODE

- Hiermee selecteert u een herhaal-/shufflemodus.

⑨ DBB

- Hiermee schakelt u dynamische basversterking in of uit.

⑩ VOLUME +/-

- Hiermee past u het volume aan.

⑪ ■



- Hiermee kunt u het afspelen beëindigen of een programma wissen.

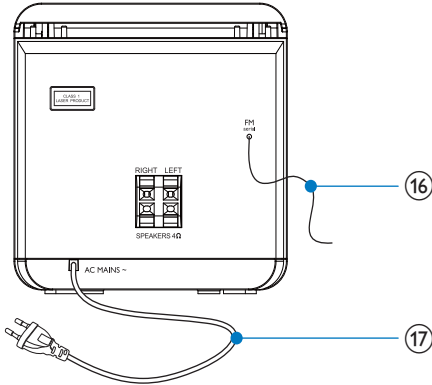
⑫ 

- Hiermee gaat u naar de vorige/ volgende track.
- Hiermee kunt u snel vooruit of achteruit zoeken.
- Hiermee stemt u af op een radiozender.
- Hiermee past u de tijd aan.

⑬ 

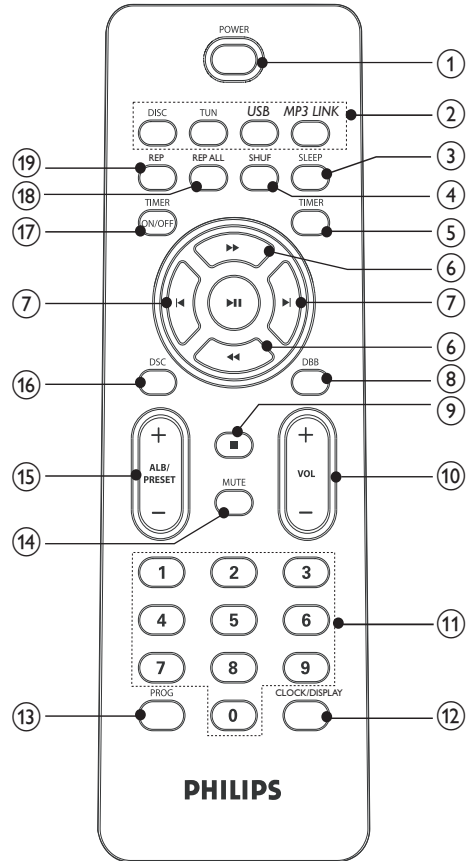
- Hiermee start of onderbreekt u het afspelen.

- 14  Hiermee schakelt u het apparaat in of zet u het in de stand-bymodus.
- 15  Hiermee opent of sluit u het discstation.



- 16 FM-antenne
- Hiermee verbetert u de FM-ontvangst.
- 17 AC MAINS~
- Netsnoer

Overzicht van de afstandsbediening



- 1 **POWER**
- Hiermee schakelt u het apparaat in of zet u het in de stand-bymodus.
- 2 **Brontoetsen (DISC, TUN, USB, MP3 LINK)**
- Hiermee selecteert u een bron: DISC, TUNER, USB of MP3 LINK.
- 3 **SLEEP**
- Hiermee stelt u de sleeptimer in.
- 4 **SHUF**
- Hiermee speelt u tracks op willekeurige volgorde af.

5 TIMER

- Hiermee stelt u de alarmtimer in.

6 ◀▶▶▶

- Hiermee zoekt u in een track, op een disc of op een USB-apparaat.
- Hiermee stemt u af op een radiozender.
- Hiermee past u de tijd aan.

7 ◀▶▶▶

- Hiermee gaat u naar de vorige/ volgende track.

8 DBB

- Hiermee schakelt u de dynamische basversterking in of uit.

9 ■

- Hiermee kunt u het afspelen beëindigen of een programma wissen.

10 VOL +/-

- Hiermee past u het volume aan.

11 Numeriek toetsenblok

- Hiermee selecteert u een track rechtstreeks vanaf een disc.

12 CLOCK/DISPLAY

- Hiermee stelt u de klok in.
- Hiermee geeft u de klok weer.
- Hiermee selecteert u scherm informatie tijdens het afspelen.

13 PROG

- Hiermee programmeert u tracks.
- Hiermee programmeert u radiozenders.
- Hiermee selecteert u 12-uurs- of 24-uursindeling.

14 MUTE

- Hiermee dempt u het volume.

15 ALB/PRESET+/-

- Hiermee gaat u naar het vorige/ volgende album.
- Hiermee selecteert u een voorkeurzender.

16 DSC

- Hiermee selecteert u een vooraf ingestelde geluidsinstelling: POP, JAZZ, KLASSIEK of ROCK.

17 TIMER ON/OFF

- Hiermee schakelt u de alarmtimer in of uit.

18 REP ALL

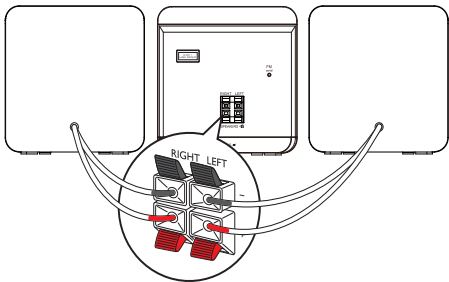
- Hiermee speelt u alle tracks herhaaldelijk af.

19 REP

- Hiermee speelt u een track herhaaldelijk af.

3 Aansluiten

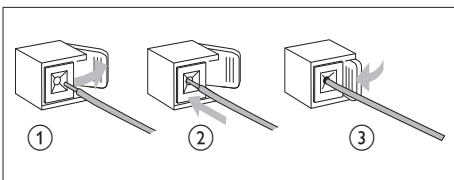
De luidsprekers aansluiten



Opmerking

- Zorg ervoor dat de kleuren van de luidsprekerdraden en de aansluitingen overeenkomen.

- 1 Houd het klepje van de aansluiting ingedrukt.
- 2 Duw het gedeelte van de draad zonder isolatie helemaal naar binnen.
 - Sluit de draden van de rechterluidspreker aan op "RIGHT" en de draden van de linkerluidspreker op "LEFT".
 - Sluit de rode draden aan op "+" en de zwarte draden op "-".
- 3 Laat het klepje voor de aansluiting los.



Stroom aansluiten

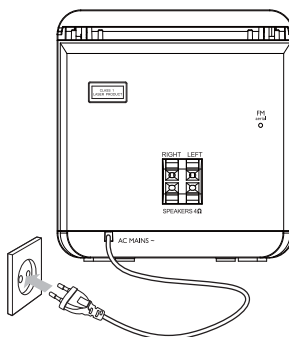
! Let op

- Het product kan beschadigd raken! Controleer of het netspanningsvoltage overeenkomt met het voltage dat staat vermeld op de achterzijde van het product.
- Zorg ervoor dat u alle andere aansluitingen hebt uitgevoerd voordat u het netsnoer op het stopcontact aansluit.

Opmerking

- Het typeplaatje bevindt zich aan de achterkant van het apparaat.

- 1 Sluit het netsnoer aan op een stopcontact.



4 Aan de slag



Let op

- Gebruik van dit product dat niet overeenkomt met de beschrijving in deze handleiding of het maken van aanpassingen kan leiden tot blootstelling aan gevaarlijke straling of een anderszins onveilige werking van dit product.

Volg altijd de instructies in dit hoofdstuk op volgorde.

Als u contact opneemt met Philips, wordt u gevraagd om het model- en serienummer van dit apparaat. Het model- en serienummer bevinden zich aan de achterkant van het apparaat. Noteer de nummers hier:

Modelnummer _____

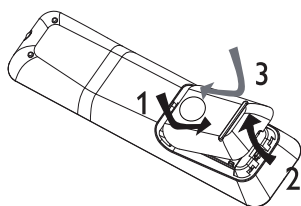
Serienummer _____

De afstandsbediening voorbereiden



Let op

- Ontploffingsgevaar! Houd batterijen uit de buurt van hitte, zonlicht of vuur. Werp batterijen nooit in het vuur.



- 1 Open het klepje van het batterijcompartiment.
- 2 Plaats 2 AAA-batterijen met de juiste polariteit (+/-) zoals aangegeven.
- 3 Sluit het klepje van het batterijcompartiment.



Opmerking

- Verwijder de batterijen als u de afstandsbediening langere tijd niet gaat gebruiken.
- Plaats geen oude en nieuwe of verschillende typen batterijen samen in het apparaat.
- Batterijen bevatten chemische stoffen en mogen niet met het gewone huisvuil worden weggegooid.

Radiozenders automatisch installeren

Als u het apparaat voor de eerste keer op de stroomvoorziening aansluit of als er geen radiozenders in dit apparaat zijn opgeslagen, wordt Plug & Play geactiveerd om alle beschikbare radiozenders automatisch op te slaan.

- 1 Sluit het apparaat aan op netspanning.
↳ [AUTO INSTALL - PLEASE PRESS PLAY, STOP CANCEL] (automatisch installeren - druk op de afspreeknop en druk op ■ om te annuleren) wordt weergegeven.
- 2 Druk op ►|| op het apparaat om de installatie te starten.
↳ [AUTO] (automatisch) wordt weergegeven.
↳ Het apparaat slaat radiozenders met voldoende signaalsterkte automatisch op.
↳ Zodra alle beschikbare radiozenders zijn opgeslagen, wordt de eerste voorkeuzender automatisch afgespeeld.

De klok instellen

- 1 Houd **CLOCK/DISPLAY** ingedrukt om de modus voor het instellen van de klok te openen.
↳ De 12-uurs- of 24-uursindeling wordt weergegeven.

- 2 Druk herhaaldelijk op **PROG** om de 12-uurs- of 24-uursindeling te selecteren.
- 3 Druk ter bevestiging op **CLOCK/DISPLAY**.
↳ De cijfers voor het uur worden weergegeven en gaan knipperen.
- 4 Druk op **◀▶** om het uur in te stellen.
- 5 Druk ter bevestiging op **CLOCK/DISPLAY**.
↳ De minuten worden weergegeven en gaan knipperen.
- 6 Druk op **◀▶** om de minuten in te stellen.
- 7 Druk ter bevestiging op **CLOCK/DISPLAY**.

Tip

- Als u tijdens het afspelen de klok wilt zien, drukt u herhaaldelijk op **CLOCK/DISPLAY** totdat de klok wordt weergegeven.

Inschakelen

- 1 Druk op **POWER**.
↳ Het apparaat schakelt over naar de laatst geselecteerde bron.

Naar stand-by schakelen

- 1 Druk op **POWER** om het apparaat in de stand-bymodus te zetten.
↳ De achtergrondverlichting van het display wordt gedimd.
↳ Als de klok is ingesteld, wordt deze op het display weergegeven.

5 Afspelen

Discs afspelen

- 1 Druk op **DISC** om de discbron te selecteren.
- 2 Druk op **▲** om het discstation te openen.
- 3 Plaats een disc met de bedrukte zijde naar boven en sluit vervolgens de disclep.
↳ Het afspelen wordt automatisch gestart.

Afspelen vanaf USB

Opmerking

- Controleer of het USB-apparaat audiobestanden met ondersteunde indelingen bevat die kunnen worden afgespeeld.

- 1 Steek de USB-plug van een USB-apparaat in de **USB**-aansluiting.
- 2 Druk op **USB** om de USB-bron te selecteren.
↳ Het totaal aantal tracks wordt weergegeven.
- 3 Druk op **ALB/PRESET+/-** om een map te selecteren.
- 4 Druk op **◀▶** om een bestand te selecteren.
- 5 Druk op **▶||** om het afspelen te starten.

6 Afspeelopties

Naar een andere track gaan

Voor CD's:

- 1 Druk op **◀/▶** om een andere track te selecteren.
 - U kunt ook het numerieke toetsenblok op de afstandsbediening gebruiken om een track rechtstreeks te selecteren.

Voor MP3-discs en USB-tracks:

- 1 Druk op **ALB/PRESET+/-** om een album of map te selecteren.
- 2 Druk op **◀/▶** om een track of bestand te selecteren.

Het afspelen onderbreken/hervatten

- 1 Druk tijdens het afspelen op **▶||** als u het afspelen wilt onderbreken of het afspelen weer wilt hervatten.

Binnen een track zoeken

- 1 Houd tijdens het afspelen **◀◀▶▶** ingedrukt.
- 2 Laat de knop los om weer normaal af te spelen.

Afspeelinformatie weergeven

- 1 Druk tijdens het afspelen herhaaldelijk op **CLOCK/DISPLAY** om andere afspeelinformatie te selecteren.

Herhaald afspelen

Een track herhaaldelijk afspelen

- 1 Druk tijdens het afspelen op **REP**.
 - ↳ [REP] (herhalen) wordt weergegeven: de huidige track wordt herhaaldelijk afgespeeld.
- 2 Druk nogmaals op **REP** om terug te keren naar de normale afspeelmodus.

Alle tracks of een album herhaaldelijk afspelen

- 1 Druk tijdens het afspelen herhaaldelijk op **REP ALL** om het volgende te selecteren:
 - ↳ [REP ALL] (alles herhalen) wordt weergegeven: alle tracks worden herhaaldelijk afgespeeld.
 - ↳ [REP ALB] (album herhalen) wordt weergegeven (alleen voor MP3 en USB): het huidige album wordt herhaaldelijk afgespeeld.
- 2 Als u wilt terugkeren naar de normale afspeelmodus, drukt u herhaaldelijk op **REP ALL** totdat de herhaalmodus niet meer wordt weergegeven.

Op willekeurige volgorde afspelen

- 1 Druk op **SHUF**.
 - ↳ [SHUF] (shuffle) wordt weergegeven: alle tracks worden op willekeurige volgorde afgespeeld.
- 2 Druk nogmaals op **SHUF** om terug te keren naar de normale afspeelmodus.



Tip

- De functies voor herhaald en op willekeurige volgorde afspelen kunnen niet tegelijkertijd geactiveerd zijn.

Tracks programmeren

U kunt maximaal 40 tracks programmeren.

- 1 Druk in de modus CD of USB als het afspelen is gestopt op **PROG** om de programmeermodus te openen.
↳ [PROG] (programmeren) knippert op het display.
- 2 Druk voor MP3/WMA-tracks op **ALB/PRESET+/-** om een album te selecteren.
- 3 Druk op **◀/▶** om het tracknummer te selecteren en druk vervolgens op **PROG** om uw keuze te bevestigen.
- 4 Herhaal de stappen 2 en 3 om alle tracks die u wilt programmeren te selecteren en op te slaan.
- 5 Druk op **▶||** om de geprogrammeerde tracks af te spelen.
↳ Tijdens het afspelen wordt [PROG] (programmeren) weergegeven.
 - Druk als het afspelen is gestopt op **■** om het programma te wissen.

7 Het volumeniveau en geluidseffect aanpassen

Het volumeniveau aanpassen

- 1 Druk tijdens het afspelen op **VOL +/-** om het volume te verhogen of te verlagen.

Een voorgeprogrammeerd geluidseffect selecteren

- 1 Druk tijdens het afspelen herhaaldelijk op **DSC** om het volgende te selecteren:
 - [POP] (pop)
 - [JAZZ] (jazz)
 - [ROCK] (rock)
 - [CLASSIC] (klassiek)

Basversterking inschakelen

- 1 Druk tijdens het afspelen op **DBB** om dynamische basverbetering in of uit te schakelen.
↳ Als DBB is geactiveerd, wordt DBB weergegeven.

Geluid uitschakelen

- 1 Druk tijdens het afspelen op **MUTE** om het geluid in of uit te schakelen.

8 Naar de radio luisteren

Afstemmen op een radiozender

- 1 Druk op **TUN** om FM te selecteren.
- 2 Houd **◀▶** langer dan 2 seconden ingedrukt.
 - ↳ [SEARCH] (zoeken) wordt weergegeven.
 - ↳ De radio wordt automatisch afgestemd op een zender met een sterk ontvangstsignaal.
- 3 Herhaal stap 2 om op meer zenders af te stemmen.
 - Als u op een zender met een zwak signaal wilt afstemmen, drukt u herhaaldelijk op **◀▶** tot u de optimale ontvangst hebt.

Radiozenders automatisch programmeren

Opmerking

- U kunt maximaal 20 voorkeuzezenders programmeren.

- 1 Houd in de tunermodus **PROG** langer dan 2 seconden ingedrukt om de modus voor automatisch programmeren te openen.
 - ↳ [AUTO] (automatisch) wordt weergegeven.
 - ↳ Alle beschikbare zenders worden geprogrammeerd op volgorde van de signaalsterkte van de band.
 - ↳ De radiozender die als eerste wordt geprogrammeerd, wordt automatisch afgespeeld.

Radiozenders handmatig programmeren

Opmerking

- U kunt maximaal 20 voorkeuzezenders programmeren.

- 1 Hiermee stemt u af op een radiozender.
- 2 Druk op **PROG** om de programmeermodus te openen.
 - ↳ [PROG] (programmeren) knippert op het display.
- 3 Druk op **ALB/PRESET+/-** om een nummer (1 t/m 20) aan deze radiozender toe te wijzen en druk vervolgens op **PROG** om deze keuze te bevestigen.
 - ↳ Het voorkeuzenummer en de frequentie van de voorkeuzezender worden weergegeven.
- 4 Herhaal de bovenstaande stappen om meer zenders te programmeren.

Opmerking

- U kunt een geprogrammeerde zender overschrijven door een andere zender onder het nummer op te slaan.

Een voorkeuzezender selecteren

- 1 Druk op **ALB/PRESET+/-** om een voorkeuzenummer te selecteren.

Tip

- De FM-antenne zit aan het apparaat vast.
- Plaats de antenne zo ver mogelijk uit de buurt van de TV, videorecorder en andere stralingsbronnen.
- Trek voor een optimale ontvangst de antenne volledig uit en pas de positie van de antenne aan tot u het sterkste signaal hebt gevonden.

9 Andere functies

De alarmtimer instellen

Dit apparaat kan worden gebruikt als wekker. De DISC, TUNER of USB wordt geactiveerd om af te spelen op een vooraf vastgesteld tijdstip.

- 1 Controleer of u de systeemklok correct hebt ingesteld.
- 2 Houd **TIMER** ingedrukt.
- 3 Druk op **DISC**, **TUN** of **USB** om een bron te selecteren.
- 4 Druk op **TIMER** om te bevestigen.
↳ De cijfers voor het uur worden weergegeven en gaan knipperen.
- 5 Druk op ◀▶ om het uur in te stellen.
- 6 Druk op **TIMER** om te bevestigen.
↳ De minuten worden weergegeven en gaan knipperen.
- 7 Druk op ◀▶ om de minuten in te stellen.
- 8 Druk op **TIMER** om te bevestigen.
↳ De timer is ingesteld en geactiveerd.

De alarmtimer activeren en deactiveren

- 1 Druk herhaaldelijk op **TIMER ON/OFF** om de timer te activeren of te deactiveren.
↳ Als de timer is geactiveerd, wordt 📻 op het display weergegeven.
↳ Als de timer is gedeactiveerd, verdwijnt 📻 van het display.

Opmerking

- De alarmtimer is niet beschikbaar in de modus MP3 LINK.
- Als DISC of USB als bron is geselecteerd en de track niet kan worden afgespeeld, wordt automatisch de tuner geactiveerd.

De sleeptimer instellen

Dit apparaat kan automatisch overschakelen naar stand-by na een ingestelde tijdsduur.

- 1 Wanneer het apparaat is ingeschakeld, drukt u herhaaldelijk op **SLEEP** om een bepaalde tijdsduur (in minuten) in te stellen.
↳ Als de sleeptimer is geactiveerd, wordt „zZ” op het display weergegeven.

De sleeptimer uitschakelen

- 1 Druk herhaaldelijk op **SLEEP** totdat **[OFF]** wordt weergegeven.
↳ Als de sleeptimer is gedeactiveerd, verdwijnt „zZ” van het display.

Naar een extern apparaat luisteren

U kunt via dit apparaat ook naar een MP3-speler luisteren.

- 1 Druk op **MP3 LINK** om MP3 LINK als bron te selecteren.
- 2 Sluit de meegeleverde MP3 Link-kabel aan op:
 - de **MP3 LINK**-aansluiting (3,5 mm) op het apparaat
 - de hoofdtelefoonaansluiting op een extern apparaat
- 3 Start het afspelen op het apparaat (zie de gebruikershandleiding bij het apparaat).

10 Productinformatie

Opmerking

- Productinformatie kan zonder voorafgaande kennisgeving worden gewijzigd.

Specificaties

Versterker

Nominaal uitgangsvermogen	2 x 5 W RMS
Frequentierespons	60 - 16 kHz, \pm 3 dB
Signaal-ruisverhouding	> 65 dB
AUX-invoer	0,5 V RMS 20 k ohm

Disc

Lasertype	Halfgeleider
Discdoorsnede	12 cm/8 cm
Ondersteunde discypen	CD-DA, CD-R, CD-RW, MP3-CD, WMA-CD
Audio DAC	24-bits/44,1 kHz
Harmonische vervorming	<1%
Frequentierespons	60 Hz - 16 kHz (44,1 kHz)
Signaal-ruisverhouding	> 65 dBA

Tuner

Frequentiebereik	FM: 87,5 - 108 MHz
Frequentierooster	50 KHz
Gevoeligheid - mono, signaal-ruisverhouding 26 dB	< 22 dBf
Zoekgevoeligheid	< 36 dBu
Harmonische vervorming	< 3%
Signaal-ruisverhouding	> 45 dBu

Luidsprekers

Luidsprekerimpedantie	4 ohm
Luidsprekerdriver	3,5-inch woofer + 0,8-inch tweeter
Gevoeligheid	> 82 dB/m/W

Algemene informatie

Netspanning	230 V, 50 Hz
Stroomverbruik in werking	25 W
Stroomverbruik in stand-by	< 2 W
Stroomverbruik in energiebesparende stand-bystand	< 1 W
USB Direct	Versie 2.0/1.1
Afmetingen - Apparaat (b x h x d)	150 x 152 x 250 mm
- Luidsprekerbox (b x h x d)	150 x 152 x 197 mm
Gewicht - Inclusief verpakking	5,14 kg
- Apparaat	2,002 kg
- Luidsprekerbox	2 x 0,895 kg

Compatibele USB-apparaten en -bestanden

Compatibele USB-apparaten:

- USB-flashgeheugen (USB 2.0 of USB 1.1)
- USB-flashspelers (USB 2.0 of USB 1.1)
- geheugenkaarten (een aanvullende kaartlezer is vereist voor gebruik in combinatie met dit apparaat)

Ondersteunde bestandsindelingen:

- USB of bestandsindeling van geheugen FAT12, FAT16, FAT32 (sectorformaat: 512 bytes).
- MP3-bitsnelheid (gegevensnelheid): 32 - 320 kbps en variabele bitsnelheid
- WMA versie 9 of eerder
- Mappen met maximaal 8 niveaus
- Aantal albums/mappen: maximaal 99
- Aantal tracks/titels: maximaal 999
- ID3-tag versie 2.0 of later
- Bestandsnaam in Unicode UTF8 (maximumlengte: 128 bytes).

Niet-ondersteunde bestandsindelingen:

- Lege albums: een leeg album is een album dat geen MP3- of WMA-bestanden bevat. Lege albums worden niet op het display weergegeven.
- Niet-ondersteunde bestandsindelingen worden overgeslagen. Zo worden bijvoorbeeld Word-documenten (.doc) of MP3-bestanden met de extensie .dlf genegeerd en niet afgespeeld.
- AAC-, WAV- en PCM-audiobestanden
- WMA-bestanden die beveiligd zijn met DRM (.wav, .m4a, .m4p, .mp4, .aac)
- WMA-bestanden in 'lossless'-indeling

Ondersteunde MP3-discformaten

- ISO9660, Joliet
- Het maximum aantal titels is meestal 512 (afhankelijk van de lengte van de bestandsnaam)
- Het maximum aantal albums: 255
- Ondersteunde samplefrequenties: 32 kHz, 44,1 kHz, 48 kHz
- Ondersteunde bit-rates: 32 tot 256 (kbps),variabele bit-rates

11 Problemen oplossen



Waarschuwing

- Verwijder de behuizing van dit apparaat nooit.

Probeer het apparaat nooit zelf te repareren. Hierdoor wordt de garantie ongeldig. Als er zich problemen voordoen bij het gebruik van dit apparaat, controleer dan het volgende voordat u om service vraagt. Als het probleem onopgelost blijft, gaat u naar de website van Philips (www.philips.com/welcome). Als u contact opneemt met Philips, zorg er dan voor dat u het apparaat, het modelnummer en het serienummer bij de hand hebt.

Geen stroom

- Controleer of de stekker van het apparaat goed in het stopcontact zit.
- Zorg ervoor dat er stroom op het stopcontact staat.
- Om energie te besparen, schakelt het apparaat zichzelf automatisch uit als u 15 minuten nadat het afspelen is gestopt, niet op een knop hebt gedrukt.

Geen geluid of matig geluid

Geen geluid of matig geluid

- Pas het volume aan.
- Verwijder de hoofdtelefoon.
- Controleer of de luidsprekers goed zijn aangesloten.
- Controleer of de luidsprekerdraden zonder isolatie goed zijn vastgeklemd.

De linker- en rechtergeluidsuitgangen van de luidsprekers zijn omgewisseld

- Controleer de aansluitingen van de luidsprekers en de locatie.

Het apparaat reageert niet

- Haal de stekker uit het stopcontact en steek deze er vervolgens weer in. Schakel het systeem opnieuw in.
- Om energie te besparen, schakelt het systeem zichzelf automatisch uit als u 15 minuten nadat het afspelen is gestopt, niet op een knop hebt gedrukt.

De afstandsbediening werkt niet

- Voordat u op een van de functieknoppen drukt, moet u eerst de juiste bron selecteren met behulp van de afstandsbediening in plaats van het apparaat.
- Houd de afstandsbediening dicht bij het apparaat.
- Plaats de batterij met de polariteiten (te herkennen aan een plus- of minteken) in de aangegeven positie.
- Vervang de batterij.
- Richt de afstandsbediening rechtstreeks op de sensor aan de voorkant van het apparaat.

Geen disc gevonden

- Plaats een disc.
- Controleer of de disc misschien ondersteboven in de lade is geplaatst.
- Wacht tot de condens van de lens is verdwenen.

- Plaats de disc opnieuw of maak de disc schoon.
- Gebruik een gefinaliseerde CD of geschikte disc-indeling.

Sommige bestanden op het USB-apparaat kunnen niet worden weergegeven

- Het aantal mappen of bestanden op het USB-apparaat heeft een bepaalde limiet overschreden. Dit verschijnsel is geen defect.
- De indelingen van deze bestanden worden niet ondersteund.

Het USB-apparaat wordt niet ondersteund

- Het USB-apparaat is niet compatibel met het apparaat. Probeer een ander apparaat.

Slechte radio-ontvangst

- Vergroot de afstand tussen het apparaat en uw TV of videorecorder.
- Trek de FM-antenne volledig uit.

De timer werkt niet

- Stel de juiste kloktijd in.
- Schakel de timer in.

De ingestelde tijd op de klok/timer is verdwenen

- Er is een stroomstoring geweest of het netsnoer is eruit geweest.
- Stel de klok/timer opnieuw in.

