

PHILIPS

Muzikos mikrosistema

4000 Serija

TAM4505

Naudotojo vadovas



Norėdami gauti pagalbą užregistruokite savo produktą
www.philips.com/support

Turinys

1	Svarbi informacija	2
	Sauga	2
	Pranešimas	2
	Atitikties deklaracija	3
2	Jūsų muzikos mikrosistema	4
	Įvadas	4
	Kas yra dėžutėje	4
	Pagrindinio įrenginio apžvalga	5
	Nuotolinio valdymo pulto apžvalga	6
3	Kaip pradėti naudoti	8
	Garsiakalbių prijungimas	8
	Radijo antenos prijungimas	8
	Maitinimo prijungimas	8
	Nuotolinio valdymo pulto paruošimas	9
	Maitinimo įjungimas	9
	Laikrodžio nustatymas	9
4	Atkūrimas	10
	Atkūrimas iš disko	10
	Atkūrimas iš USB	10
	Atkūrimo valdymas	10
	Takelių praleidimas	11
	Takelių programavimas	11
	Atkūrimas iš „Bluetooth“ palaikančių įrenginių	11
5	Radijo klausymasis	12
	DAB+ radijo klausymasis	12
	FM radijo klausymasis	13
6	Garso reguliavimas	14
	Garsumo lygio reguliavimas	14
	Garso nutildymas	14
7	Kitos funkcijos	15
	Žadintuvo laikmačio nustatymas	15
	Miego laikmačio nustatymas	15
	Klausymasis iš išorinio įrenginio	15
	Įrenginių įkrovimas	16
8	Produkto informacija	17
	Atkuriamumo iš USB informacija	17
	Palaikomi MP3 diskų formatai	18
9	Trikčių šalinimas	18

1 Svarbu

Sauga



Šis „žaibo ženklas“ nurodo, kad neizoliuotos įrenginio viduje esančios jungtys gali sukelti elektros šoką. Visų jūsų šeimos narių saugumo sumetimais niekada nenuimkite korpuso.

„Šauktukas“ atkreipia dėmesį į funkcijas, dėl kurių reikia atidžiai perskaityti pridedamą literatūrą siekiant apsisaugoti nuo veikimo ar tech. priežiūros problemų.

ĮSPĖJIMAS: Siekiant sumažinti gaisro ar elektros šoko pavojų įrenginio niekada negalima laikyti lietuje ar drėgnoje aplinkoje, bei ant jo negalima dėti skysčiais pripildytų daiktų, tokių kaip vazų.

DĖMESIO: Siekdami apsisaugoti nuo elektros šoko iki galo įkiškite kištuką. (Regionuose, kuriuose naudojami poliarizuoti kištukai: Siekiant apsisaugoti nuo elektros šoko plokščia kištuko galą kiškite į plokščią angą.)



Įspėjimas

- Niekada nenuimkite įrenginio korpuso.
 - Niekada nebandykite sutepti jokių įrenginio dalių.
 - Niekada nežiūrėkite į įrenginio viduje esančio lazerio spindulį.
 - Niekada nestatykite įrenginio ant kitos elektrinės įrangos.
 - Saugokite įrenginį nuo tiesioginių saulės spindulių, atviros ugnies ar šilumos šaltinių.
 - Įsitikinkite, kad visada būtų galima lengvai pasiekti maitinimo kabelį, kištuką ar adapterį norint atjungti įrenginį nuo maitinimo tinklo.
- Saugokite įrenginį nuo vandens lašų ar pusrslų.

- Ant įrenginio nedėkite jokių pavojaus šaltinių (pvz., skysčiu pripildytų daiktų, degančių žvakių).
- Atjungus įrenginio maitinimo kabelį nuo elektros tinklo ar jo jungties, produktas trumpą laiką veiks ir toliau.
- Įsitikinkite, kad aplink produktą yra pakankamai daug vietos ventilacijai.
- Elementų naudojimas DĖMESIO – Norėdami apsisaugoti nuo elementų pratekėjimo, kuris galėtų sukelti kūno sužalojimus, žalą turtui ar įrenginiui:
 - Tinkamai įstatykite visus elementus, + ir – pažymėti ant įrenginio.
 - Saugokite elementus ir akumulatorius (įstatomus ar integruotus) nuo per didelio karščio, tokio kaip saulės šviesos, ugnies ar pan.
 - Įrenginio nenaudojant ilgą laiką pašalinkite elementus.
- Naudokite tik gamintojo nurodytus priedus.

Pranešimas

Atlikus bet kokius „MMD Hong Kong Holding Limited“ aiškiai nepatvirtintus įrenginio pakeitimus ar modifikacijas gali būti panaikinta naudotojo teisė naudoti įrangą.

Atitikties deklaracija

Šiuo dokumentu „TP Vision Europe B.V.“ pareiškia, kad šis produktas atitinka esminius Direktyvoje 2014/53/ES nustatytus reikalavimus ir kitas svarbias nuostatas. Atitikties deklaraciją rasite adresu www.philips.com/support.

Seno produkto ir akumulatoriaus utilizavimas



Jūsų produktas sukurtas ir pagamintas naudojant aukštos kokybės medžiagas ir dalis, kurias galima perdirbti bei naudoti pakartotinai.



Šis simbolis reiškia, kad produktui taikomos Europos Direktyvos 2012/19/ES nuostatos.



Šis simbolis reiškia, kad produkte yra akumuliatorių, kuriems taikomos Europos Direktyvos 2013/56/ES nuostatos ir jo negalima išmesti su buitinėmis atliekomis.

Susipažinkite su vietos taisyklių reikalavimais dėl senų elektros ir elektronikos įrenginių, bei akumuliatorių surinkimo sistemų.

Laikytės vietos taisyklių ir niekada neišmeskite produkto ar akumuliatorių su buitinėmis atliekomis. Tinkamas senų produktų ir akumuliatorių išmetimas padės išvengti neigiamų pasekmių aplinkai ir žmonių sveikatai.

Vienkartinių akumuliatorių pašalinimas

Norėdami vienkartinius akumuliatorius pašalinti, žr. akumuliatorių įdėjimo skyrių.

Aplinkos apsaugos informacija

Pakuotėje nenaudojama nereikalingų medžiagų. Stengėmės pakuotę sukurti taip, kad ją būtų lengva atskirti į tris medžiagas: kartoną (dėžutė), polistireno putas (kamšalas) ir polietileno (maišeliai, apsauginės putos lapelis.)

Jūsų sistemą sudaro medžiagos, kurias išrinkus specializuotoje įmonėje galima perdirbti arba panaudoti dar kartą. Prašome laikytis vietos taisyklių dėl pakuočių, panaudotų akumuliatorių ir senos įrangos utilizavimo.



„Bluetooth®“ žodinis pavadinimas ir logotipai yra registruoti, „Bluetooth SIG, Inc.“ priklausantys prekių ženklai ir „MMD Hong Kong Holding“ tokius ženklus naudoja pagal licenciją. Kiti prekių ženklai ir prekiniai pavadinimai priklauso atitinkamiems jų savininkams.

Įrenginys turi toliau nurodytą ženklinį:



Pastaba

- Duomenų lentelė yra galinėje įrenginio pusėje.

2 Jūsų muzikos mikrosistema

Sveikiname įsigijus mūsų gaminį ir prisijungus prie „Philips“! Norėdami išnaudoti visus „Philips“ teikiamo palaikymo privalumus užregistruokite savo produktą www.philips.com/support.

Įvadas

Naudodami šį įrenginį galite:

- mėgautis garsu iš diskų, USB įrenginių, „Bluetooth“ įrenginių ir kitų išorinių įrenginių;
- klausytis FM ir skaitmeninių garso transliavimo+ (DAB+) radijo stočių.

Įrenginys palaiko toliau nurodytus daugialypės terpės formatus:

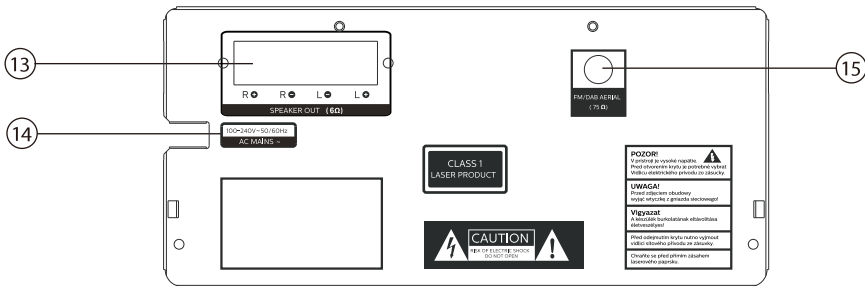
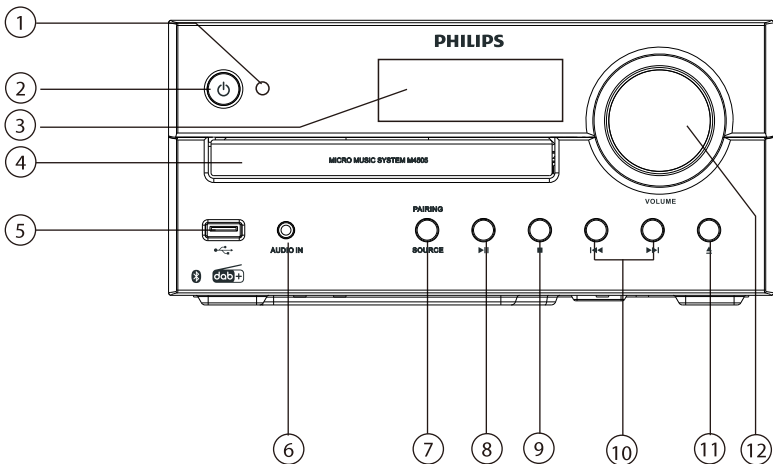


Kas yra dėžutėje

Patikrinkite ir nustatykite pakuotės turinį:

- Pagrindinis įrenginys
- 2 garsiakalbiai
- 1 radijo antena
- Nuotolinio valdymo pultas (su vienu AAA elementu)
- Spausdinta medžiaga

Pagrindinio įrenginio apžvalga



① LED indikatorius

- Budėjimo indikatorius: produktą perjungus į budėjimo režimą dega raudona spalva.
- „Bluetooth“: dega mėlyna spalva siekiant rodyti „Bluetooth“ ryšio būseną.

②

- Produkto įjungimas ar perjungimas į budėjimo režimą.

③ Ekranas

- Rodo esamą būseną.

④ Disko dėtuė

⑤

- Naudojamas prijungti USB duomenų saugojimo įrenginius.

⑥ AUDIO IN

- Naudojamas prijungti išorinius garso įrenginius.

⑦ SOURCE/PAIRING

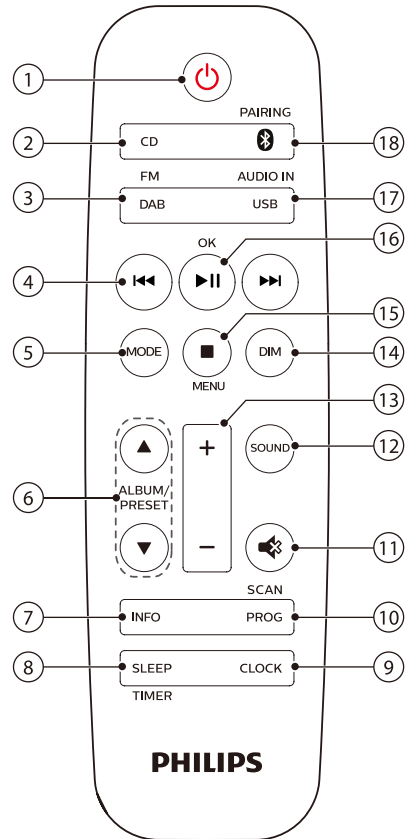
- Paspauskite norėdami pasirinkti šaltinį: DISC, USB, TUNER, DAB, AUDIO IN, BT.
- „Bluetooth“ režimu paspauskite ir bent 2 sekundes palaikykite norėdami atjungti šiuo metu prijungtą įrenginį ir įjungti susiejimo režimą.

⑧


- Pradeda ar pristabdo atkūrimą.

- 9 ■
- Atkūrimo sustabdymas.
 - Programos ištrynimas.
- 10 ⏮ / ⏭
- Praleidimas į ankstesnį/sekantį takelį.
 - Paieška takelyje/diske.
 - Radijo stočių paieška.
 - Laiko reguliavimas.
- 11 ▲
- Disko dėtuves atidarymas ar uždarymas.
- 12 **Garsumo rankenėlė**
- Garsumo reguliavimas.
- 13 **SPEAKER OUT lizdas**
- Naudojamas prijungti garsiakalbius.
- 14 **AC MAINS ~**
- 15 **FM antena**
- Pagerina FM radijo signalo kokybę.

Nuotolinio valdymo pulto apžvalga



- 1 ⏻
- Produkto įjungimas ar perjungimas į budėjimo režimą.
- 2 CD
- CD šaltinio pasirinkimas.
- 3 **DAB/FM**
- FM ar DAB+ šaltinio pasirinkimas.
- 4 ⏮ / ⏭
- Praleidžia į ankstesnį/sekantį takelį.
 - Paieška takelyje/diske/USB.

- FM radijo stoties paieška.
 - Laiko reguliavimas.
 - DAB+ radijo stoties pasirinkimas.
- ⑤ **MODE**
- Maišymo režimo pasirinkimas norint takelius atkurti atsitiktine tvarka.
 - Kartojimo režimo pasirinkimas norint pakartotinai atkurti takelį ar visus takelius.
- ⑥ **ALBUM/PRESET ▲ / ▼**
- Išsaugotos radijo stoties pasirinkimas.
 - Praleidimas į ankstesnį/sekantį albumą.
- ⑦ **INFO**
- Atkūrimo informacijos arba radijo informacijos rodymas.
- ⑧ **SLEEP/TIMER**
- Miego laikmačio nustatymas.
 - Žadintuvo laikmačio nustatymas.
- ⑨ **CLOCK**
- Laikrodžio nustatymas.
 - Laikrodžio informacijos peržiūra.
 - Budėjimo režimu paspauskite ir palaikykite norėdami įjungti ar išjungti laikrodžio rodyimą.
- ⑩ **PROG/SCAN**
- Takelių programavimas.
 - Radijo stočių programavimas.
 - Automatiškai išsaugoti radijo stotis.
- ⑪ 
- Nutildyti ar atkurti garsumą.
- ⑫ **SOUND**
- Išsaugoto garso efekto pasirinkimas.
- ⑬ **+/- (garsumas)**
- Garsumo reguliavimas.
- ⑭ **DIM**
- Ekranų šviesumo reguliavimas.
- ⑮ **■ /MENU**
- Atkūrimo sustabdymas ar programos ištrynimasis.
 - DAB+ meniu atidarymas ar uždarymas.
- ⑯ **▶ || /OK**
- Paspauskite norėdami pradėti, pristabdyti ar tęsti atkūrimą.
 - Patvirtinimas ar DAB+ elemento pasirinkimas.
- ⑰ **USB/AUDIO IN**
- USB šaltinio pasirinkimas.
 - AUDIO IN šaltinio pasirinkimas.
- ⑱ **📶 /PAIRING**
- „Bluetooth“ šaltinio pasirinkimas.
 - „Bluetooth“ režimu paspauskite ir bent 2 sekundes palaikykite norėdami įjungti susiejimo režimą.

3 Kaip pradėti naudoti

! Dėmesio

- Šiame dokumente nenurodytų valdymo, reguliavimo ar veiksmų atlikimas gali sukelti pavojingą radiaciją ar kitokį nesaugų įrenginio veikimą.

Visada sekite instrukcijas šiame skyriuje nurodyta tvarka.

Garsiakalbių prijungimas

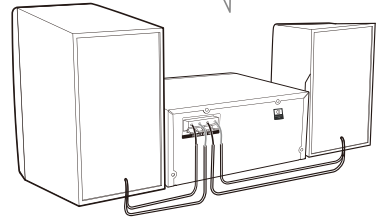
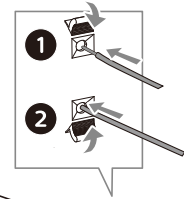
☰ Pastaba

- Nužievintą garsiakalbio laidą į lizdą įstatykite iki galo.
- Norėdami geresnės garso kokybės naudokite tik komplekte esančius garsiakalbius.

- 1 Norėdami prijungti dešinįjį garsiakalbį galinėje pagrindinio įrenginio dalyje susiraskite „R“ pažymėtus lizdus.
- 2 Įstatykite varinį laidą į „+“ pažymėtą lizdą, o sidabrinį laidą į „-“ pažymėtą lizdą.
- 3 Norėdami prijungti kairįjį garsiakalbį ant pagrindinio įrenginio susiraskite „L“ pažymėtus lizdus.
- 4 Kartokite 2 žingsnį norėdami įstatyti kairiojo garsiakalbio laidą.

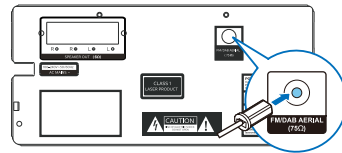
Norėdami įstatyti kiekvieno garsiakalbio laidą:

- 1 Nuspauskite lizdo spaudiklį.
- 2 Pilnai įstatykite garsiakalbio laidą.
- 3 Atleiskite lizdo spaudiklį.



Radio antenos prijungimas

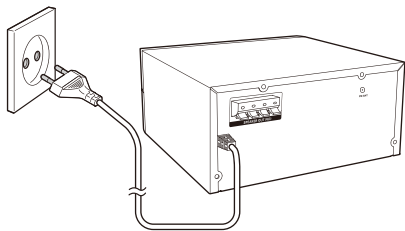
Norėdami klausytis radio prijunkite komplekte esančią anteną prie produkto.



Maitinimo prijungimas

! Dėmesio

- Produkto apgadavimo pavojus! Įsitikinkite, kad maitinimo tinklo įtampa atitinka įrenginio galinėje dalyje nurodytą įtampą.
- Elektros šoko pavojus! Prieš prijungdami AC maitinimo kabelį įsitikinkite, kad tinkamai pritvirtintas kištukas. Atjungdami AC maitinimo kabelį visada laikykite už kištuko, niekada netraukite už kabelio.
- Prieš prijungdami AC maitinimo kabelį įsitikinkite, kad tinkamai prijungti visi kiti sujungimai.



Prijunkite maitinimo kabelį prie elektros lizdo.

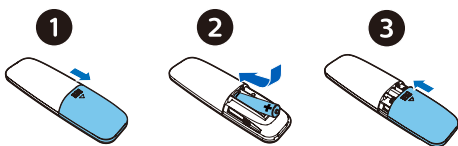
Nuotolinio valdymo pulto paruošimas

! Dėmesio

- Produkto apgadinimo pavojus! Nuotolinio valdymo pulto nenaudojant ilgą laiką išimkite elementus.
- Elementuose yra cheminių medžiagų, todėl juos reikia tinkamai utilizuoti.

Norėdami įstatyti nuotolinio valdymo pulto elementą:

- 1 Atidarykite elemento dėtuvę.
- 2 Įstatykite komplekte esantį AAA elementą atsižvelgdami į nurodytą poliarizumą (+/-).
- 3 Uždarykite elemento dėtuvę.



Maitinimo įjungimas

Paspauskite **⏻**.

- ↳ Produktas perjungiamas į paskiausiai pasirinktą įvestį.

Perjungimas į budėjimo režimą

Norėdami perjungti produktą į budėjimo režimą nerodant laikrodžio arba budėjimo režimą su laikrodžiu, paspauskite **⏻** dar kartą.

- ↳ Užsižiebia raudonas budėjimo indikatorius.

- Budėjimo režimu paspaudus ir palaikius **CLOCK** galite įjungti ar išjungti laikrodžio rodyimą.



Pastaba

- Produktas automatiškai įjungia budėjimo režimą po 15 minučių neveiklos laiko.
- Norėdami tausoti energiją įrenginio nenaudojant nuo jo USB prievado atjunkite bet kokius elektroninius išorinius įrenginius.

Laikrodžio nustatymas

- 1 Maitinimo režimu paspauskite ir bent 2 sekundes palaikykite **CLOCK** norėdami įjungti laikrodžio nustatymo režimą.
↳ Rodoma [24H] ar [12H].
- 2 Paspauskite **⏪/⏩** norėdami pasirinkti **24 val.** ar **12 val.** valandų formatą, tada paspauskite **CLOCK**.
↳ Pradeda mirksėti valandų skaičiai.
- 3 Paspauskite **⏪/⏩** norėdami nustatyti valandas, tada paspauskite **CLOCK**.
↳ Pradeda mirksėti minučių skaičiai.
- 4 Paspauskite **⏪/⏩** norėdami nustatyti minutes, tada paspauskite **CLOCK**.
↳ Laikrodis nustatytas.



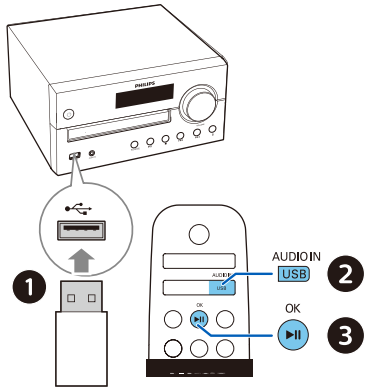
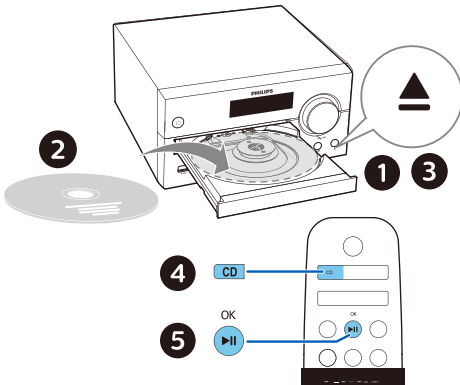
Patarimas

- Norėdami matyti laikrodį maitinimo režimu trumpai paspauskite **CLOCK**.
- Budėjimo režimu paspaudus ir palaikius **CLOCK** laikrodžio rodymas įjungiamas ar išjungiamas.
- Jei įjungtas laikrodžio rodymas budėjimo režimu, padidėja energijos sąnaudos.

4 Atkūrimas

Atkūrimas iš disko

- 1 Paspauskite **CD** norėdami pasirinkti DISC šaltinį.
- 2 Paspauskite **▲** norėdami atidaryti disko dėtuvę.
- 3 Įstatykite diską užrašais į viršų.
- 4 Paspauskite **▲** norėdami uždaryti disko dėtuvę.
- 5 Atkūrimas prasidedamas automatiškai. Jei ne, paspauskite **▶||**.



Atkūrimo valdymas

▶	Atkūrimo pradėjimas, pristabdymas ar tęsimas.
■	Atkūrimo sustabdymas.
▲ / ▼	Albumo ar aplanko pasirinkimas.
◀◀ / ▶▶	Paspauskite norėdami praleisti į ankstesnį ar sekantį takelį. Paspauskite ir palaikykite ieškojimo pirmyn/atgal mygtuką takelyje.
MODE	Vieno ar visų takelių atkūrimas pakartotinai. Takelių atkūrimas atsitiktine tvarka.
+/-	Garsumo padidinimas ar sumažinimas.
🔊	Garso nutildymas ir nutildymo atšaukimas.
SOUND	Išsaugoto garso ekvalaizerio pasirinkimas.
DIM	Ekrano šviesumo reguliavimas.
INFO	Atkūrimo informacijos rodymas.

Atkūrimas iš USB

☰ Pastaba

- Įsitinkinkite, kad USB įrenginyje yra atkuriamo garso turinio.

- 1 Prijunkite USB įrenginį prie **↔** lizdo.
- 2 Norėdami pasirinkti USB šaltinį kelis kartus paspauskite **AUDIO IN/USB**.
 - ↳ Atkūrimas prasidedamas automatiškai. Jei ne, paspauskite **▶||**.

Takelių praleidimas

CD atveju:

Paspauskite ◀◀ / ▶▶ norėdami pasirinkti takelius.

MP3 disko ir USB atveju:

- 1 Paspauskite ▲ / ▼ norėdami pasirinkti albumą ar aplanką.
- 2 Paspauskite ◀◀ / ▶▶ norėdami pasirinkti takelį ar failą.

Takelių programavimas

Ši funkcija leidžia užprogramuoti 20 takelių pageidaujama tvarka.

- 1 Sustabdymo režimu paspauskite **PROG/SCAN** norėdami suaktyvinti programos režimą.
↳ Rodoma [P01].
- 2 MP3 takelių atveju paspauskite ▲ / ▼ norėdami pasirinkti albumą.
- 3 Paspauskite ◀◀ / ▶▶ norėdami pasirinkti takelį, tada paspauskite **PROG/SCAN** norėdami patvirtinti.
- 4 Norėdami užprogramuoti daugiau takelių kartokite 2 ir 3 žingsnius.
- 5 Norėdami atkurti užprogramuotus takelius, paspauskite ▶▶ .

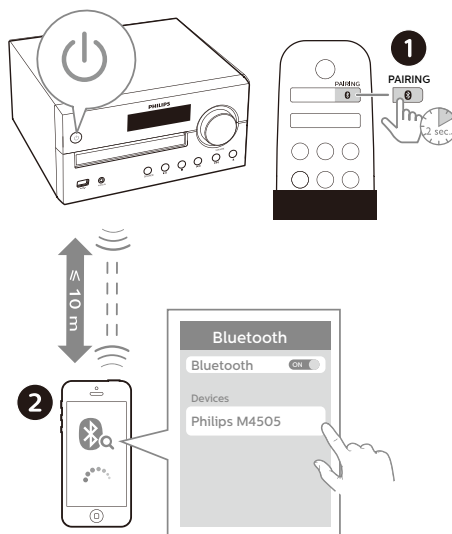
Norint ištrinti programą

Dukart paspauskite ■ .

Atkūrimas iš „Bluetooth“ palaikančių įrenginių

☰ Pastaba

- Suderinamumas su „Bluetooth“ įrenginiais negarantuojamas.
- Bet kokios tarp įrenginio ir nuotolinio įrenginio esančios kliūtys gali sumažinti veikimo nuotolį.
- Tinkamo šio įrenginio ir jūsų „Bluetooth“ palaikančio įrenginio nuotolis yra apie 10 metrų (30 pėdos).
- Įrenginio atmintyje išsaugoma iki 8 anksčiau prijungtų „Bluetooth“ įrenginių.



- 1 Paspauskite **0** norėdami pasirinkti „Bluetooth“ šaltinį.
↳ [BT] („Bluetooth“) rodoma ekrane.
↳ Mirksi mėlynas „Bluetooth“ indikatorius.
- 2 Savo pažangaus garso paskirstymo profilį (A2DP) palaikančiame įrenginyje įjunkite „Bluetooth“ ir ieškokite „Bluetooth“ įrenginių, kuriuos galima susieti (žr. įrenginio naudotojo vadovą).

3 Pasirinkite „**Philips M4505**“ savo „Bluetooth“ palaikančiame įrenginyje, jei reikia įveskite susiejimo slaptažodį „0000“.

↳ Sėkmingai susiejus ir prisijungus „Bluetooth“ indikatorius nepertraukiamai dega mėlyna spalva, o įrenginys dukart supypsi.

- Jei „**Philips M4505**“ rasti arba susieti su šiuo įrenginiu negalite, paspauskite ir 2 sekundes palaikykite **PAIRING** norėdami įjungti susiejimo režimą.

4 Atkurkite garsą prijungtame įrenginyje.

↳ Garsas transliuojamas iš jūsų „Bluetooth“ palaikančio įrenginio į šį produktą.

Norėdami atjungti „Bluetooth“ palaikantį įrenginį:

- Išjunkite „Bluetooth“ savo įrenginyje.
- Paspauskite ir 2 sekundes palaikykite **PAIRING** norėdami įjungti susiejimo režimą.

5 Radijo klausymasis

Naudodami šį produktą galite klausytis DAB+ radijo ir FM radijo.

Pastaba

- Anteną laikykite kaip galima toliau nuo televizoriaus ar kitų spinduliuotės šaltinių.
- Norėdami užtikrinti geriausią radijo priėmimo signalo kokybę pilnai išskleiskite anteną ir sureguliuokite jos padėtį.

DAB+ radijo klausymasis

Skaitmeninės garso transliacijos+ (DAB+) yra būdas radiją per siųstuvų tinklą transliuoti skaitmeniniu signalu. Jis suteikia didesnę pasirinkimą, geresnę garso kokybę ir daugiau informacijos.

DAB+ radijo stočių išsaugojimas automatiškai

Pastaba

- Laikas nuo laiko pridėdamos naujos DAB+ transliacijų stotys ir paslaugos. Norėdami, kad būtų pasiekiamos naujos DAB+ stotys ir paslaugos, reguliariai atlikite nuskaitymą.

- 1** Kelis kartus paspauskite **DAB/FM** norėdami pasirinkti DAB+ šaltinį.
 - Pirmą kartą įjungus DAB+ šaltinį ar jei neišsaugotos jokios DAB+ stotys, rodomas paraginimas **[Press OK to SCAN]**, tada paspauskite **▶|| /OK** norėdami pradėti nuskaitymą ir praleiskite toliau nurodytą 2 žingsnį.

- 2 Paspauskite ir bent 2 sekundes palaikykite **PROG/SCAN** .
 - ↳ Produktas automatiškai nuskaito ir išsaugo visas DAB+ radijo stotis.
 - ↳ Atlikus nuskaitymą transliuojama pirma pasiekiamą stotį.

DAB+ radijo stoties pasirinkimas

Nuskaičius ir išsaugojus DAB+ radijo stotį, paspauskite **◀◀/▶▶** norėdami pasirinkti DAB+ stotį.

DAB+ radijo stočių išsaugojimas rankiniu būdu

- 1 Norėdami pasirinkti DAB+ radijo stotį paspauskite **◀◀/▶▶** .
- 2 Paspauskite **PROG/SCAN** norėdami suaktyvinti programos režimą.
 - ↳ Rodoma **[P01]** .
- 3 Paspauskite **▲/▼** norėdami šiai radijo stotčiai priskirti numerį nuo 1-10, tada paspauskite **PROG/SCAN** norėdami patvirtinti.
- 4 Norėdami užprogramuoti daugiau stočių kartokite 1-3 žingsnius.

Norėdami pasirinkti išsaugotą DAB+ radijo stotį:

DAB+ režimu paspauskite **▲/▼** .

DAB+ meniu naudojimas

- 1 DAB+ režimu paspauskite **■/MENU** norėdami įjungti DAB+ meniu.
- 2 Paspauskite **◀◀/▶▶** norėdami įjungti meniu pasirinktis.
 - **[SCAN]**: Nuskaityti ir išsaugoti visas pasiekiamas DAB+ radijo stotis.
 - **[MANUAL]**: Nustatyti DAB+ stotį rankiniu būdu.
 - **[PRUNE]**: Pašalinti neveikiančias stotis iš stočių sąrašo.
 - **[SYSTEM]**: Reguluoti sistemos nustatymus.

- 3 Norėdami pasirinkti pasirinktį, paspauskite **▶▶/OK** .
- 4 Jei pasiekiamą papildoma pasirinktis, kartokite 2-3 žingsnius.

DAB+ informacijos rodymas

Klausantis DAB+ radijo kelis kartus paspauskite **INFO** norėdami peržiūrėti įvairią informaciją (jei pasiekiamą), tokią, kaip dažnio, signalo stiprumo, laiko, t. t.

FM radijo klausymasis

FM radijo stoties paieška

- 1 Kelis kartus paspauskite **DAB/FM** norėdami pasirinkti FM šaltinį.
- 2 Paspauskite ir bent 2 sekundes palaikykite **◀◀/▶▶** .
 - ↳ Radijas automatiškai įjungia stotį su stipriu signalu.
- 3 Norėdami ieškoti daugiau stočių kartokite 2 žingsnį.

Norint surasti stotį su silpnu signalu:

Kelis kartus paspauskite **◀◀/▶▶** kol rasite geriausią signalą.

FM radijo stočių išsaugojimas automatiškai

Pastaba

- Galima išsaugoti iki 10 FM radijo stočių.

- 1 Kelis kartus paspauskite **DAB/FM** norėdami pasirinkti FM šaltinį.
- 2 Paspauskite ir bent 2 sekundes palaikykite **PROG/SCAN** .
 - ↳ Visos pasiekiamos stotys užprogramuojamos pagal bangų juostos signalo stiprumą.

- ↳ Automatiškai transliuojama pirmoji užprogramuota radijo stotis.

FM radijo stočių išsaugojimas rankiniu būdu

- 1 Ieškoti FM radijo stoties.
- 2 Paspauskite **PROG/SCAN** norėdami suaktyvinti programos režimą.
 - ↳ [P01] rodoma ekrane.
- 3 Paspauskite ▲ / ▼ norėdami šiai radijo stotčiai priskirti numerį nuo 1-10, tada paspauskite **PROG/SCAN** norėdami patvirtinti.
- 4 Norėdami užprogramuoti daugiau stočių kartokite 1-3 žingsnius.

Pastaba

- Norėdami pakeisti užprogramuotą stotį, vietoj jos išsaugokite kitą stotį.

Išsaugotos FM radijo stoties pasirinkimas

FM režimu paspauskite ▲ / ▼ norėdami pasirinkti nustatytą numerį.

- Klausantis FM radijo galite paspausti **OK** norėdami perjungti tarp stereo ir mono garso.

RDS informacijos rodymas

RDS (radijo duomenų sistema) yra FM stotims rodyti papildomą informaciją leidžianti paslauga.

- 1 Ieškoti FM radijo stoties.
- 2 Paspauskite **INFO** norėdami peržiūrėti įvairią RDS informaciją (jei pasiekama), tokią, kaip stoties pavadinimo, programos tipo, laiko, t. t.

6 Garso reguliavimas

Toliau nurodytus veiksmus galima atlikti visai palaikomai daugialypei terpei.

Garsumo lygio reguliavimas

- Nuotolinio valdymo pulte kelis kartus paspauskite „**VOLUME +/-**“.
- Pasukite garsumo rankenėlę ant pagrindinio įrenginio.

Garso nutildymas

- Paspauskite  norėdami nutildyti garšą ar atšaukti nutildymą.

7 Kitos funkcijos

Žadintuvo laikmačio nustatymas

Produktą galima naudoti kaip žadintuvą. Žadintuvo garsu galite pasirinkti diską, radiją ar USB duomenų saugojimo įrenginyje esančius .mp3 failus.

Pastaba

- Žadintuvo laikmatis AUDIO IN režimu nepasiekiamas.
- Pasirinkus CD/USB šaltinį, bet į dėtuve neįdėjus jokio disko arba neprijungus USB įrenginio, automatiškai parenkamas radijo šaltinis.

Išitikinkite, kad teisingai nustatytas laikrodis.

- 1 Budėjimo režimu paspauskite ir bent 2 sekundes palaikykite **SLEEP/TIMER**.

↳ Mirksi valandų skaičiai.

- 2 Kelis kartus paspauskite **◀◀ / ▶▶** norėdami nustatyti valandas, tada paspauskite **SLEEP/TIMER** norėdami patvirtinti.

↳ Mirksi minučių skaičiai.

- 3 Paspauskite **◀◀ / ▶▶** norėdami nustatyti minutes, tada paspauskite **SLEEP/TIMER** norėdami patvirtinti.

↳ Mirksi paskutinis pasirinktas žadintuvo šaltinis.

- 4 Paspauskite **◀◀ / ▶▶** norėdami pasirinkti žadintuvo šaltinį (diską, USB, FM ar DAB+ radiją), tada paspauskite **SLEEP/TIMER** norėdami patvirtinti.

↳ **XX** sumirksi (XX reiškia žadintuvo garsumo lygį).

- 5 Paspauskite **◀◀ / ▶▶** norėdami nustatyti žadintuvo garsumą ir tada paspauskite **SLEEP/TIMER** norėdami patvirtinti.

Žadintuvo laikmačio suaktyvinimas/išaktyvinimas

Budėjimo režimu kelis kartus paspauskite **SLEEP/TIMER** norėdami suaktyvinti ar išaktyvinti žadintuvo laikmatį.

↳ Jei laikmatis aktyvus, ekrane rodoma **TIMER**.

- Budėjimo režimu paspaudus ir palaikius **CLOCK** laikrodžio rodymas įjungiamas ar išjungiamas.

Miego laikmačio nustatymas

Ši muzikos sistema gali po nustatyto laiko automatiškai įjungti budėjimo režimą.

- Kai muzikos sistema įjungta, kelis kartus paspauskite **SLEEP/TIMER** norėdami nustatyti laiko tarpą (minutėmis).
 - ↳ Miego laikmatį suaktyvinus ekrane rodoma **SLEEP**.

Norint išaktyvinti miego laikmatį

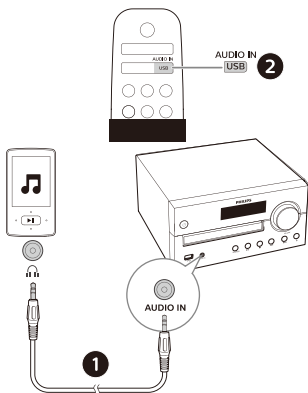
- Kelis kartus paspauskite **SLEEP/TIMER** kol ekrane bus rodoma **[OFF]** (miegas išjungtas).
 - ↳ Miego laikmatį išaktyvinus, **SLEEP** neberodoma.

Klausymasis iš išorinio įrenginio

Šiuo įrenginiu galite naudodami MP3 jungiamąjį kabelį klausytis garso iš nuotolinio įrenginio.

- 1 MP3 jungiamuoju kabeliu (nepriedamas) sujunkite:
 - **AUDIO IN** kištuką (3,5 mm) prie produkto,
 - ir ausinių kištuką prie išorinio įrenginio.
- 2 Paspauskite **AUDIO IN/USB** norėdami pasirinkti **AUDIO IN** šaltinį.

- 3 Pradėkite atkūrimą savo įrenginyje (žr. įrenginio naudotojo vadovą).



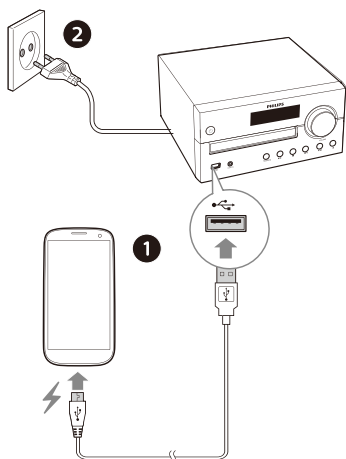
Pastaba

- Šio produkto suderinamumas su visais įrenginiais negarantuojamas.

Įrenginių įkrovimas

Naudodami šią muzikos mikrosistemą galite įkrauti išorinius įrenginius, tokius kaip mobiliuosius telefonus, MP3 grotuvus ar kitus įrenginius.

- 1 USB kabeliu sujunkite šio produkto lizdą su jūsų įrenginio USB lizdu.



- 2 Prijunkite produkto maitinimą.
↳ Atpažinus įrenginį pradedamas įkrovimas.

8 Produkto informacija



Pastaba

- Produkto informacija gali būti keičiama be perspėjimo.

Specifikacijos

- **Nominali išvesties galia (stiprintuvas):**
 - Viso 60 W (maks.)
- **Akustinis dažnių atsakas:**
50 Hz–20 KHz
- **Garsiakalbių skersmuo:** 2 X 4 colių žemų dažnių, 6Ω 2 x 20 mm aukštų dažnių 8Ω
- **Žemų dažnių sustiprinimas:**
2 žemų dažnių prievadai
- **Palaikomos diskų rūšys:** CD-DA, CD-R, CDRW, MP3-CD (8/12 cm)
- **„Bluetooth“ versija:** V4.2
- **Palaikomi „Bluetooth“ profiliai:** A2DP V1.2, AVRCP V1.0
- **„Bluetooth“ dažnių diapazonas/išvesties galia:** 2,402 GHz ~ 2,480 GHz ISM diapazonas / ≤ 4dBm (2 klasė)
- **USB atkūrimas:**
 - A tipo, USB Direct 2.0, 5 V/1 A, MSC failų formatas, FAT 16/32,
 - Palaikomos USB laikmenos iki 32 Gb
- **USB įkrovimas:**
2 A maks. (budėjimas); 500 mA maks. (USB šaltinis); 1 A maks. (BT/Radijas/CD/Audio in šaltinis)
** Konkreči įkrovimo srovė priklauso nuo mobiliųjų įrenginių.*
- **Radijo imtuvo dažnių diapazonas:**
FM 87,5–108 MHz
- **Išsaugoma stočių:** 10 (FM) + 10 (DAB+)
- **AUDIO IN įvesties lygis:**
700 mV ±100 mV RMS

- **Maitinimas:** 100–240 V~, 50/60 Hz (AC įvesties)
- **Veikimo energijos sąnaudos:** 30 W
- **Budėjimo energijos sąnaudos:** < 0,5 W (laikrodžio rodymas išjungtas)
- **Matmenys (P x A x G):**
220 x 104 x 231,5 mm (pagrindinis įrenginys); 150 x 241,3 x 173 mm (garsiakalbiai)
- **Svoris:** 1,68 kg (pagrindinis įrenginys); 2 x 1,78 kg (garsiakalbiai)

Atkuriamumo iš USB informacija

Suderinami USB įrenginiai:

- USB atminties laikmenos (USB2.0 ar USB1.1)
- grotuvai su USB atminties laikmenomis (USB2.0 ar USB1.1)
- atminties kortelės (norint naudoti su šiuo įrenginiu reikia papildomo kortelių skaitytuvo)

Palaikomi USB formatai:

- USB ar atminties failų formatai: FAT16, FAT32 (sektorius dydis: 512 baitai)
- MP3 bitų sparta (duomenų sparta): 32–320 Kbps ir kintanti bitų sparta
- Katalogų ir pakatalogių sistema iki 8 lygių
- Albumų/aplankų skaičius: daugiausiai 99
- Takelių/titru skaičius: daugiausiai 999
- Failų pavadinimo ir „Unicode“ UTF8 (maks. ilgis: 32 baitai)

Nepalaikomi USB formatai:

- Tušti albumai: tuščias albumas yra albumas, kuriame nėra MP3 failų, toks albumas rodomas nebus.

Palaikomi MP3 diskų formatai

- ISO9660, Joliet
- Maks. titrų ilgis: 128 (priklausomai nuo failo pavadinimo)
- Maks. albumų skaičius: 99
- Palaikomi kvantavimo dažniai: 32 kHz, 44,1 kHz, 48 kHz
- Palaikoma bitų sparta: 32–256 (kpbs), kintanti bitų sparta

9 Trikčių šalinimas



Ispėjimas

- Niekada nenuimkite įrenginio korpuso.

Norėdami, kad galiotų garantija niekada nebandykite sistemos remonuoti patys. Susidūrus su problemomis naudojant įrenginį, prieš kreipdamiesi dėl aptarnavimo peržiūrėkite toliau pateiktą informaciją. Jei problemos išspręsti nepavyko, apsilankykite „Philips“ interneto svetainėje (www.philips.com/support). Susisiekdami su „Philips“ pasirūpinkite, kad įrenginys būtų netoliese ir būtų pasiekiami modelio ir serijos numeriai.

Nėra maitinimo

- Įsitikinkite, kad tinkamai prijungtas įrenginio AC maitinimo kabelis.
- Įsitikinkite, kad tinkamai veikia elektros tinklo lizdas.
- Praėjus 15 minučių po takelio atkūrimo pabaigos nenaudojant jokių valdymo pasirinkčių sistema automatiškai išsijungia siekiant tausoti energiją.

Garso nėra arba jis prastas

- Sureguliuokite garsumą.
- Patikrinkite ar tinkamai prijungti garsiakalbiai.
- Patikrinkite ar prispausti nužievinti garsiakalbių laidai.

Įrenginys neatsako

- Atjunkite ir vėl prijunkite AC maitinimo kištuką, tada įrenginį įjunkite iš naujo.
- Praėjus 15 minučių po takelio atkūrimo pabaigos nenaudojant jokių valdymo pasirinkčių sistema automatiškai išsijungia siekiant tausoti energiją.
- Įrenginys veikia demonstraciniu režimu. Norėdami iš tokio režimo išeiti: sureguliuokite garsumą į 03, tada paspauskite ir 10 sekundžių palaikykite ►||| ant pagrindinio įrenginio.

Neveikia nuotolinis valdymo pultas

- Prieš paspausdami bet kokios funkcijos mygtuką pirmiausiai tinkamą įvestį pasirinkite nuotolinio valdymo pultu, ne pagrindiniu įrenginiu.
- Sumažinkite atstumą tarp nuotolinio valdymo pulto ir įrenginio.
- Įstatykite elementus pagal nurodytą poliariškumą (+/- ženklai).
- Pakeiskite elementą.
- Nukreipkite nuotolinio valdymo pultą tiesiai į įrenginio priekyje esantį jutiklį.

Neaptiktas diskas

- Įdėkite diską.
- Patikrinkite ar diskas neįdėtas atvirkščiai.
- Palaukite kol išsisklaidys ant lęšio dėl drėgmės susidaręs kondensatas.
- Pakeiskite arba nuvalykite diską.
- Naudokite užbaigtą CD arba tinkamo formato diską.

Nerodomi kai kurie USB įrenginyje esantys failai

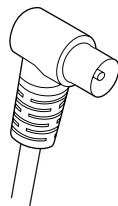
- Aplankų ir failų skaičius USB įrenginyje viršija tam tikrą ribą. Toks reiškinys nėra gedimas.
- Nepalaikomas tokių failų formatas.

Nepalaikomas USB įrenginys

- USB įrenginys nesuderinamas su šiuo įrenginiu. Pabandykite naudoti kitą įrenginį.

Prasta radijo priėmimo signalo kokybė

- Padidinkite atstumą tarp įrenginio ir televizoriaus ar kitų spinduliuotės šaltinių.
- Išskleiskite radijo anteną iki galo.
- Prijunkite lauko radijo anteną. Galite įsigyti žemiau pavaizduotą, pakaitinį antenos kabelį su L formos kištuku viename gale.
 - Prijunkite L formos kištuką prie šio produkto, o kitą kabelio galą – prie sieninio antenos lizdo.



Muzikos atkūrimas šiuo įrenginiu nepasiekiamas net sėkmingai užmezgus „Bluetooth“ ryšį.

- Įrenginio naudoti muzikai atkurti belaidžiu būdu naudojant tokį įrenginį negalima.

Prasta garso kokybė prisijungus prie „Bluetooth“ palaikančio įrenginio.

- Prastas „Bluetooth“ signalas. Perkelkite „Bluetooth“ įrenginį arčiau šio įrenginio arba pašalinkite tarp jų esančias kliūtis.

Nepavyksta užmegzti „Bluetooth“ ryšio su šiuo įrenginiu.

- „Bluetooth“ įrenginys nepalaiko šiam įrenginiui reikalingų profilių.
- Neįjungta įrenginio „Bluetooth“ funkcija. Norėdami sužinoti kaip funkciją suaktyvinti, žr. įrenginio naudotojo vadovą.
- Įrenginys veikia ne susiejimo režimu.
- Šis įrenginys jau prijungtas prie kito „Bluetooth“ palaikančio įrenginio. Atjunkite įrenginį ir bandykite dar kartą.

Susietas mobilusis įrenginys pastoviai prisijungia ir atsijungia.

- Prastas „Bluetooth“ signalas. Perkelkite „Bluetooth“ įrenginį arčiau šio įrenginio arba pašalinkite tarp jų esančias kliūtis.
- Kai kurie mobilieji telefonai gali pastoviai prisijungti ir atsijungti atliekant ar baigiant skambučius. Tai nereiškia jokių šio įrenginio gedimų.

- Kai kurių įrenginių „Bluetooth“ ryšys gali būti automatiškai išaktyvinamas kaip energijos tausoji funkcija. Tai nereiškia jokių šio įrenginio gedimų.

Neveikia laikmatis

- Teisingai nustatykite laikrodį.
- Įjunkite laikmatį.

Ištrintas laikrodžio/laikmačio nustatymas

- Nutrauktas maitinimas arba atjungtas maitinimo kabelis.
- Nustatykite laikrodį/laikmatį iš naujo.

Kaip įjungti ar išjungti laikrodžio rodyką budėjimo režimu?

- Norėdami įjungti ar išjungti laikrodžio rodyką, budėjimo režimu paspauskite ir palaikykite **CLOCK**.



Specifikacijos gali būti keičiamos be perspėjimo
2020 © „Philips“ ir „Philips“ skydo logotipas yra registruoti „Koninklijke Philips N.V.“ prekių ženklai, naudojami pagal licenciją. Šį produktą pagamino ir už jo pardavimą atsako „MMD Hong Kong Holding Limited“ arba viena jos dukterinių įmonių, o „MMD Hong Kong Holding Limited“ suteikia su produktu susijusias garantijas.

