

Visuomet esame šalia, kad padėtume jums

Užregistruokite savo prietaisą ir gaukite pagalbą internete
www.philips.com/support

Klausimai?
Susisieki-
te su Philips

Muzikos mikrosistema
BTM3360/12



Naudojimosi instrukcijų knygelė

PHILIPS

1. Svarbi informacija	3
Saugumas	3
Pastabos	4
2. Jūsų Muzikos Mikrosistema	6
Pristatymas	6
Ką rasite dėžutėje	6
Pagrindinio įrenginio apžvalga	7
Nuotolinio valdymo pulto apžvalga	8
3. Pradžia	10
Garsiakalbių prijungimas	10
FM antenos prijungimas	10
Maitinimo prijungimas	10
Nuotolinio valdymo pulto paruošimas	11
Funkcijų demonstracija	11
Įjungimas	11
Laikrodžio nustatymas	12
Šaltinio pasirinkimas	12
4. Grojimas	13
Disko grojimas	13
Grojimas iš USB įrenginio	13
Grojimo valdymas	13
Perėjimas prie kito takelio	14
Takelių grojimo užprogramavimas	14
Grojimas iš kitų įrenginių per "Bluetooth"	14
5. Radijo klausymas	16
Radijo stoties paieška	16
Automatinis radijo stočių išsaugojimas	16
Rankinis radijo stočių išsaugojimas	16
Nustatytos radijo stoties pasirinkimas	16
RDS informacijos rodymas	16
6. Garso reguliavimas	17
Nustatyto garso efekto pasirinkimas	17
Garsumo lygio reguliavimas	17
Garso užtildymas	17
7. Kitos funkcijos	18
Žadintuvo nustatymas	18
Išsijungimo laikmačio ("sleep" funkcijos) nustatymas	18
Papildomai prijungto įrenginio klausymas	19
Įrenginių įkrovimas	19
Ekranėlio ryškumo reguliavimas	19
8. Informacija apie įrenginį	20
Techniniai duomenys	20
Informacija apie grojimą per USB	21
Tinkami MP3 diskų formatai	21
9. Trikčių šalinimas	22

1. Svarbi informacija

Saugumas

Prieš pradėdant naudoti šią muzikos mikrosistemą, perskaitykite ir įsisavinkite visą informaciją, esančią instrukcijose. Jeigu produktas suges dėl to, jog tinkamai nesilaikėte instrukcijų, garantija produktui negalios.



“Žaibo” simbolis reiškia, kad jūsų įrenginyje yra neizoliuotų dalių, kurios gali sukelti elektros iškvėvą.

Vardan jūsų ir jūsų namų saugumo, prašome nenuiminėti produktą dengiančio gaubto.

“Šauktuko” simbolis reiškia, kad reikia atkreipti dėmesį į atitinkamų funkcijų naudojimosi instrukcijas, kad būtų išvengta valdymo ir priežiūros problemų.

ĮSPĖJIMAS: Norėdami sumažinti gaisro ar elektros iškvėvos riziką, nepaliekite šio įrenginio lietuje ar drėgmėje ir ant įrenginio nestatykite objektų pripildytų vandens, tokių kaip vazos.

DĖMESIO: Norėdami išvengti elektros iškvėvos, pilnai įkiškite ir užfiksuokite laido kištuką.

Įspėjimas

- Niekada nenuimkite įrenginį dengiančio viršaus/ dangčio.
 - Niekada nesudrėkinkite jokios šio įrenginio dalies.
 - Niekada nežiūrėkite tiesiai į lazerio spindulį, sklindantį iš įrenginio.
 - Niekada nestatykite šio įrenginio ant kitų elektros prietaisų.
 - Laikykite šį įrenginį atokiau nuo tiesioginių saulės spindulių, atviros ugnies šaltinių ir karščio.
 - Įsitinkinkite, kad visuomet galite lengvai pasiekti įrenginio maitinimo laidą, kištuką ar adapterį, ir tokiu būdu atjungti maitinimą.
-
- Produkto negalima statyti šalia lašančių ar besitaškiančių objektų.
 - Ant įrenginio nestatykite pavojingų daiktų (degančių žvakių, vandens pilnų vazų ir pan.).
 - Jei atjungimui naudojamas MAINS kištukas arba “appliance coupler” įrenginys, jis turi būti veikiantis ir pasiekiamas bet koku metu.
 - Įsitinkinkite, kad aplink įrenginį yra pakankamai erdvės vėdinimuisi.
 - **ĮSPĖJIMAS** dėl baterijų naudojimo: norint išvengti baterijų ištekėjimo, kas gali sąlygoti žalą jums, jūsų turtui arba pačiam įrenginiui:
 - Teisingai įdėkite baterijas, t.y. teisingai atitaisydami + ir -, kaip pažymėta įrenginyje.
 - Negalima leisti, kad baterijas paveiktų padidinto karščio šaltiniai, tokie kaip saulės spinduliavimas, liepsnos ir pan.
 - Jeigu įrenginio nenaudosite ilgą laiką, baterijas išimkite.
 - Naudokite tik gamintojo nurodytus priedus ir detales.

Klausymosi saugumas





Ispėjimas

- Norėdami išvengti galimo klausos pažeidimo, neklausykite dideliu garsumu ilgą laiką.

Maksimali ausinių išvesties įtampa yra ne didesnė nei 150 mV.

Klausykitės vidutiniu garsumu.

- Jeigu klausotės muzikos per ausines dideliu garsumu, jūs galite pažeisti savo klausą. Šis įrenginys gali groti tokiu dideliu garsumu, kuris gali sukelti klausos sutrikimus, net jeigu toks klausymasis truks trumpiau nei vieną minutę. Didelis įrenginio skleidžiamas garsas reikalingas žmonėms, kurie jau turi klausos sutrikimų.
- Garsas gali būti klaidinantis. Jeigu jūs klausotės muzikos dideliu garsumu, jūsų ausys prie to pripranta. Taigi po ilgo klausymosi jūsų ausys į didelį garsą gali reaguoti kaip į normalų, tačiau tai vis tiek bus kenksminga jūsų klausai. Norėdami to išvengti, nustatykite saugų garsumo lygį prieš klausai priprantant ir jo nekeiskite.

Kaip nustatyti saugų garsumo lygį:

- Nustatykite žemą garsumo lygį.
- Lėtai didinkite garsumą, kol jis taps vidutinis ir gerai girdimas.

Klausykitės muzikos ribotą laiką:

- Ilgas grotuvo klausymasis (net ir vidutiniu garsumu), gali sukelti klausos sutrikimus.
- Klausydamiesi muzikos, darykite pertraukas.

Kai naudojotės ausinėmis, vadovaukitės toliau nurodytomis taisyklėmis:

- Klausykitės vidutiniu garsumu, darykite pertraukas.
- Atsargiai reguliuokite garsumą, kadangi jūsų klausla pripranta.
- Nedidinkite garsumo iki tokio lygio, kad nebegirdėtumėte, kas vyksta aplink jus.

- Pavojingose situacijose nesinaudokite grotuvu. Nesinaudokite ausinėmis vairuodami motorizuotą transporto priemonę, motociklą, dviratį ir pan. Jūs galite sukelti eismo trukdžius, kai kuriose šalyse grotuvo klausymasis važiuojant yra uždraustas

Pastabos

Bet kokios modifikacijos ar pakeitimai, kurie nėra išskirtinai patvirtinti Gibson Innovations, gali atimti vartotojo teisę naudotis šiuo įrenginiu.

Atitikimas

CE 0890

Gibson Innovations pareiškia, jog šis gaminytis atitinka esminius reikalavimus ir kitas nuostatas, numatytas 1999/5/EC Direktyvoje. Atitikimo deklaracijos kopiją galite parsisiųsti iš www.philips.com/support.

Šiame įrenginyje rasite tokį žymėjimą:



Rūpinimasis aplinka

Seno produkto ir baterijų išmetimas



Jūsų įrenginys sukurtas naudojant aukštos kokybės medžiagas ir komponentus, kurie gali būti perdirbami ir naudojami dar kartą.



Jeigu prie savo įrenginio matote nubraukto atliekų konteinerio paveiksluką, tai reiškia, kad įrenginys pagamintas pagal Europos Direktyvą 2012/19/EU.



Šis simbolis reiškia, kad produkto sudėtyje yra baterijos, pagamintos pagal Europos Direktyvą 2013/56/EU, ir jos negali būti išmetamos kartu su kitomis buitinėmis šiukšlėmis.

Pasidomėkite vietinėmis elektros ir elektronikos produktų atsikratymo/išmetimo taisyklėmis. Laikykitės vietinių taisyklių ir nemeskite seno produkto kartu su kitomis buitinėmis atliekomis.

Teisingas atsikratymas senu produktu padės sumažinti neigiamas pasekmes gamtai ir žmonių sveikatai.

Vienkartinių baterijų išėmimas

Norėdami išimti vienkartinės baterijas, skaitykite skyrių apie baterijų įdėjimą.

Aplinkosaugos informacija

Į įpakavimą neįeina jokia nereikalinga medžiaga. Mes skyrėme daug pastangų, kad sumažintume įpakavimo dydį ir padarytume jį lengvai išskiriamą į tris medžiagas: kartoną (dėžė), išplečiamą polistirolą (apsauga) bei polietilėną (maišeliai ir pan.).

Jūsų grotuvas pagamintas iš medžiagų, kurios gali būti perdirbtos, jei įrenginį išardytų kompanija, kuri tame specializuojasi. Prašome susipažinti su vietinėmis taisyklėmis, nustatančiomis įpakavimų, išsikrovusių maitinimo elementų bei senos įrangos išmetimo tvarką.

Bluetooth®

Buetooth® žodinis ženklas bei logotipas yra Bluetooth SIG, Inc. registruoti prekiniai ženklai. Gibson šiuos ženklus naudoja pagal turimą licenciją. Kiti prekiniai ženklai ir pavadinimai yra atitinkamų jų savininkų nuosavybė.



**Būkite atsakingi
Gerbkite autorines teises**

Autorinėmis teisėmis apsaugotos medžiagos, kompiuterinių programų, failų, transliacijų, garso įrašų nelegalus kopijavimas gali būti autorių teisių pažeidimas ir gali būti laikomas baudžiamu nusikaltimu. Šio įrenginio tokiais tikslais naudoti negalima.

Produkto priežiūra

- Į diskų skyrelį nedėkite jokių kitų daiktų, išskyrus diskus.
- Į diskų skyrelį nedėkite suskilusių ar subraižytų diskų.
- Jei įrenginio nesinaudosite ilgą laiką, išimkite iš diskų skyrelio jame esančius diskus.
- Įrenginio valymui naudokite tik švelnias mikro pluošto medžiagas.



Pastaba

- Įrenginio tipą nurodanti lentelė yra šio produkto galinėje dalyje.

2. Jūsų Muzikos Mikrosistema

Sveikiname įsigijus šį įrenginį ir sveiki prisijungę prie Philips! Jeigu norite gauti pilną reikalingą pagalbą, užregistruokite savo įrenginį www.philips.com/welcome tinklalapyje internete.

Pristatymas

Naudodamiesi šia garso sistema, jūs galėsite:

- mėgautis muzikos grojimu iš garso diskų, USB ir "Bluetooth" įrenginių bei kitų papildomai prijungtų įrenginių.
- klausytis radijo stočių.

Siekiant išstbulinti garso kokybę, ši sistema jums siūlo tokį garso efektą:

- Digital Sound Control (DSC) (skaitmeninis garso valdymas)

Šis įrenginys yra suderinamas su šiais medijos duomenų formatais:

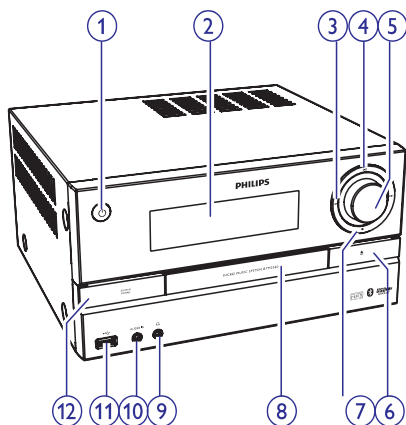







Ką rasite dėžutėje

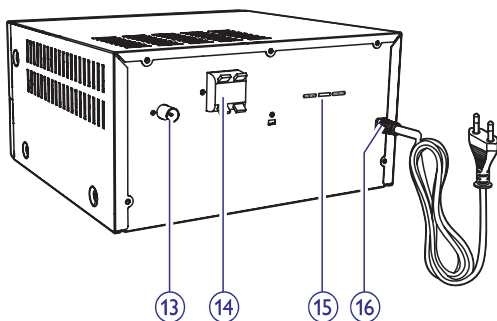
Patikrinkite, ar visus išvardintus elementus radote dėžutėje:

- Pagrindinis įrenginys
- Nuotolinio valdymo pultas (su viena AAA tipo baterija)
- 2 x Garsiakalbiai su laidais
- 1 x FM laidinė antena
- Trumpos naudojimosi instrukcijos
- Saugumo pastabos ir įspėjimai

Pagrindinio įrenginio apžvalga



- 1. **
 - Įjungti arba išjungti pagrindinį įrenginį.
 - Išjungti į budėjimo arba "ECO" budėjimo režimą.
- 2. Ekranas**
 - Rodoma dabartinė būklė.
- 3. **
 - "Peršokti" prie tolimesnio/ankstesnio takelio.
 - Greita paieška takelyje/diske.
 - Nureguliuoti radijo stotį.
 - Pareguliuoti laikrodį.
- 4. **
 - Pradėti, laikinai sustabdyti arba tęsti grojimą.
- 5. VOLUME ratukas**
 - Garsumo reguliavimas.
- 6. **
 - Atidaro arba uždaro diskų dėklą.
- 7. **
 - Sustabdyti grojimą.
 - Ištrinti užprogramuotą grojimą.



8. Diskų skyrelis

9.

- Lizdas, skirtas ausinių prijungimui.

10. AUDIO IN

- Garso įvesties lizdas, skirtas papildomo įrenginio prijungimui.

11.

- Lizdas, skirtas USB įrenginio prijungimui.

12. SOURCE/PAIRING

- Spauskite, norėdami pasirinkti norimą grojimo šaltinį: DISC, USB, TUNER, AUDIO IN, Bluetooth.
- "Bluetooth" režime spauskite ir laikykite nuspaudę tris sekundes, kol išgirsite pyptelėjimą, kuris reišk, kad aktyvuojamas susijungimo ("poravimo") režimas, ir prijunkite kitą įrenginį.

13. ANTENNA lizdas

- Lizdas, skirtas FM antenos prijungimui.

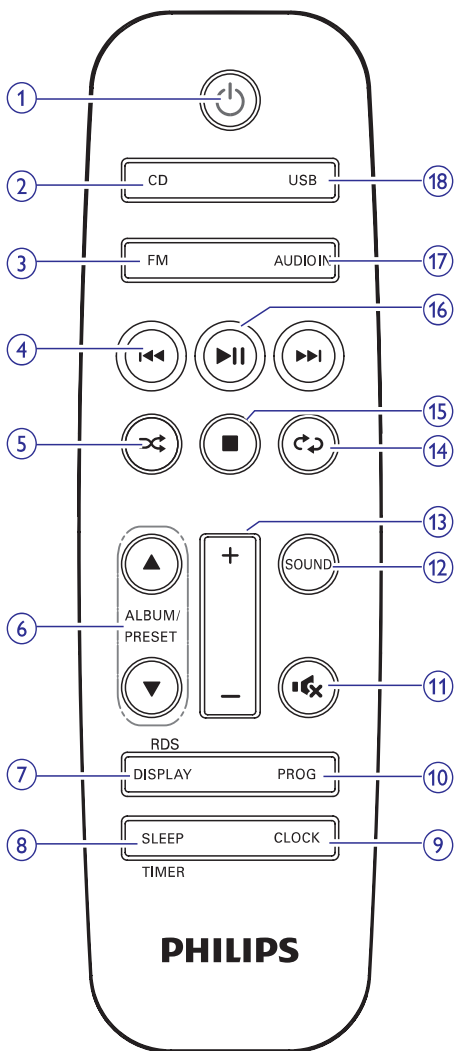
14. SPEAKER OUT lizdas

- Lizdas, skirtas garsiakalbių prijungimui.

15. Įtampos pasirinkimas (tik taisymo tikslams)

16. AC MAINS~

Nuotolinio valdymo pulto apžvalga



1.

- Įjungti arba išjungti pagrindinį įrenginį.
- Išjungti į budėjimo arba "ECO" budėjimo režimą.

2. CD

- Pasirinkti CD (disko) šaltinį.

3. USB

- Pasirinkite USB šaltinį.

4.

- "Peršokti" prie tolimesnio/ankstesnio takelio.
- Ieškoti takelyje/diske/USB.
- Nureguliuoti radijo stotį.
- Pareguliuoti laikrodį.

5.

- Groti dainas atsitiktine tvarka.

6. ALBUM / PRESET ▲ / ▼

- Pasirinkti atmintyje išsaugotą radijo stotį.
- "Peršokti" į tolimesnį/ankstesnį albumą.

7. DISPLAY / RDS

- Ekranėlio ryškumo reguliavimas.
- Informacijos rodymas ekrane grojimo metu.
- RDS informacijos rodymas pasirinktoms FM radijo stotims (jei funkcija galima).

8. SLEEP/TIMER

- Išsijungimo ("sleep") laikmačio nustatymas.
- Žadintuvo nustatymas.

9. CLOCK

- Laikrodžio nustatymas.
- Laikrodžio informacija.

10. PROG

- Takelių grojimo tvarkos programavimas.
- Radijo stočių programavimas.
- Automatinis FM radijo stočių išsaugojimas.

11.

- Laikinas garso užtildymas arba grąžinimas.

12. SOUND

- Išstbulinkite garšą su Digital Sound Control (DSC) garso efektu.

13. VOL +/-

- Garsumo lygio reguliavimas.

14. ↺↻

- Vienos dainos arba visų dainų grojimas pakartotinai.

15. ■

- Sustabdyti grojimą arba ištrinti užprogramuotą grojimą.

16. ▶||

- Spauskite, norėdami pradėti grojimą, laikinai jį sustabdyti arba tęsti grojimą.

17. FM / AUDIO IN

- Pasirinkti FM (radijo) šaltinį.
- Pasirinkti AUDIO IN šaltinį.

18. * / PAIRINIG

- Pasirinkti "Bluetooth" šaltinį.
- Spauskite ir laikykite nuspaudę tris sekundes, kol išgirsite pyptelėjimą, kuris reiškia, kad aktyvuojamas susijungimo ("poravimo") režimas.

3. Pradžia

! Dėmesio!

- Kitoks nei čia aprašytas procesų atlikimas bei nustatymų reguliavimas gali sukelti pavojingą lazerio spinduliavimo atsiradimą arba kitokius nesaugius reiškinius.

Būtinai vadovaukitės instrukcijomis jų eilės tvarka.

Garsiakalbių prijungimas

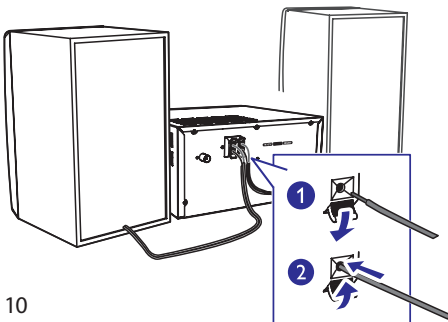
☰ Pastaba

- Kiekvieno garsiakalbio apnuogintą laidą galą pilnai įkiškite į garsiakalbius.
- Siekiant geriausios garso kokybės, naudokite tik komplekte pateiktus įrenginio garsiakalbius.

1. Prijungiant dešinį garsiakalbį, pagrindinio įrenginio galinėje dalyje raskite lizdus, pažymėtus "R".
2. Įkiškite raudoną laidą į raudoną (+) lizdą.
3. Prijungiant kairįjį garsiakalbį, pagrindinio įrenginio galinėje dalyje raskite lizdus, pažymėtus "L".
4. Pakartokite 2 žingsnį, kad įkištumėte kairiojo garsiakalbio laidą.

Norint įkišti kiekvieno garsiakalbio laidą:

1. Laikykite atlenkę lizdo dangtelį.
2. Pilnai įkiškite garsiakalbio laidą.
3. Atleiskite lizdo dangtelį.

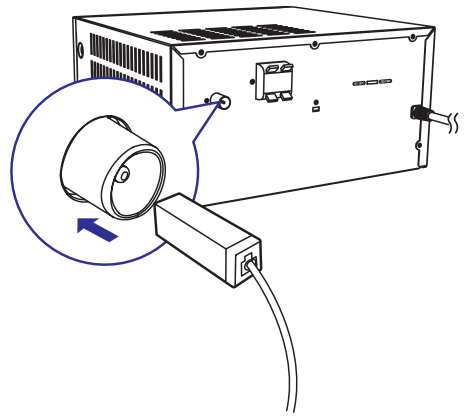


FM antenos prijungimas

✱ Patarimas

- Siekiami geriausios transliacijos kokybės, visiškai išskleiskite anteną ir pakoreguokite jos poziciją.
- Norėdami išgauti geresnę FM stereo transliaciją, prie **FM AERIAL** lizdo prijunkite lauko FM anteną.

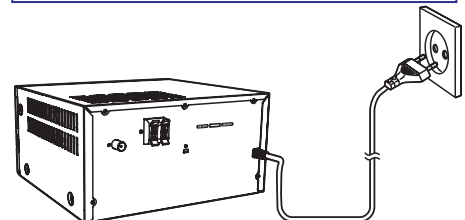
Pateiktą FM anteną prijunkite prie **FM AERIAL** lizdo, esančio įrenginio galinėje dalyje.



Maitinimo prijungimas

! Dėmesio

- Rizika sugadinti produktą! Įsitinkinkite, kad maitinimo įtampa atitinka įtampą, nurodytą aparato galinėje arba apatinėje dalyje.
- Prieš prijungdami AC maitinimo laidą, įsitinkinkite, kad atlikote visus kitus sujungimus.



Maitinimo laidą prijunkite prie sieninės elektros rozetės.

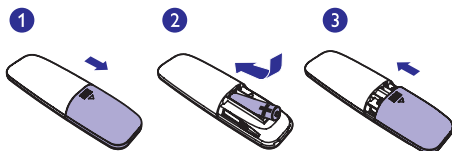
Nuotolinio valdymo pulto paruošimas

! Dėmesio

- Produkto sugadinimo rizika! Išimkite baterijas, jeigu nenaudosite pultelio ilgą laiką.

Norėdami įdėti baterijas į nuotolinio valdymo pultelį:

1. Atidarykite maitinimo elementams skirtą skyrių.
2. Įdėkite komplekte pateiktą AAA tipo maitinimo elementą į nuotolinio valdymo pultą, teisingai atitaikydami + bei – simbolius, kaip parodyta.
3. Uždėkite atgal maitinimo elementus dengiantį dangtelį.



Funkcijų demonstracija

Budėjimo režime spauskite **■** mygtuką, norėdami pamatyti demonstruojamas šio įrenginio funkcijas.

- ↳ Ekranėlyje viena po kitos bus pristatomos visos galimos funkcijos.
- Norėdami išjungti demonstraciją, spauskite **■** dar kartą.

Įjungimas

Spauskite **⏻** mygtuką.

- ↳ Įrenginys įjungs paskutinį pasirinktą garso šaltinį.

Išjungimas į budėjimo režimą

Spauskite **⏻** mygtuką dar kartą, kad išjungtumėte sistemą į budėjimo režimą.

- ↳ Ekranu skydelyje pasirodys laikrodis (jei jis nustatytas).
- Budėjimo režime spauskite **⏻**, kad perjungtumėte tarp darbo ir budėjimo režimų.

☰ Pastaba

- Įrenginys automatiškai išsijungs į budėjimo režimą po 15 minučių neaktyvumo.

Išjungimas į "ECO" budėjimo režimą

Spauskite **⏻** mygtuką ir palaikykite jį nuspaudę ilgiau nei 2 sekundes.

- ↳ Pasirodys raudonas "ECO" budėjimo režimo indikatorius.
- "Eco" budėjimo režime spauskite **⏻**, kad perjungtumėte tarp darbo ir "ECO" budėjimo režimų.

☰ Pastaba

- Įrenginys automatiškai išsijungs į "ECO" budėjimo režimą po 15 minučių budėjimo režime.

Išjungimas iš paprasto budėjimo režimo į "ECO" budėjimo režimą

- Spauskite **⏻** mygtuką ir palaikykite jį nuspaudę ilgiau nei dvi sekundes.

☰ Pastaba

- Jei budėjimo režime per 15 minučių nepaspaudžiamas joks mygtukas, įrenginys automatiškai išsijungs į "ECO" budėjimo režimą.

Laikrodžio nustatymas

1. Budėjimo režime spauskite ir 2 sekundes palaikykite nuspaudę **CLOCK** mygtuką nuotolinio valdymo pulte, kad aktyvuotumėte laikrodžio nustatymo režimą.
 - ↳ Rodomas **[24H]** arba **[12H]** valandų formatas.
2. Spauskite **◀◀ / ▶▶** mygtukus, kad pasirinktumėte **24H** arba **12H** formatą. Pasirinkę spauskite **CLOCK**.
 - ↳ Rodomi valandų skaitmenys ir netrukus jie pradeda mirksėti.
3. Spauskite **◀◀ / ▶▶** mygtukus, kad nustatytumėte valandas. Nustatę spauskite **CLOCK** mygtuką.
 - ↳ Rodomi minučių skaitmenys ir netrukus jie pradeda mirksėti.
4. Spauskite **◀◀ / ▶▶** mygtukus, kad nustatytumėte minutes. Nustatę spauskite **CLOCK** mygtuką.
 - ↳ Ekrane rodomas nustatytas laikrodis.



Pastaba

- Laikrodžio informaciją galite matyti įjungus sistemą ir paspaudus **CLOCK** mygtuką.
- Jei per 90 sekundžių nepaspaudžiamas joks mygtukas, įrenginys automatiškai išjungs laikrodžio nustatymo funkciją.

Šaltinio pasirinkimas

Pagrindiniame įrenginyje

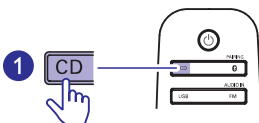
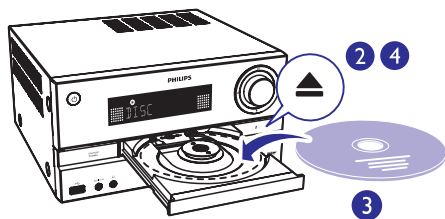
Pakartotinai spauskite **SOURCE** mygtuką, kad pasirinktumėte šaltinį.

- **[DISC]**: pradedamas groti diskas, jei jis yra įdėtas CD diskų skyrelyje.
- **[USB]**: pradedami groti mp3 failai, jei prijungtoje USB laikmenoje/įrenginyje yra muzikos failų.
- **[FM]**: pradedamas groti FM radijas.
- **[AUDIO IN]**: pradedama groti muzika, jei per **AUDIO IN** jungtį yra prijungtas kitas garso įrenginys.
- **[Bluetooth]**: pradedama groti muzika, esanti "Bluetooth" įrenginyje, jei įrenginys sujungtas su šia sistema.

4. Grojimas

Disko grojimas


1. Spauskite **CD**, kad pasirinktumėte disko (CD) šaltinį.
2. Spauskite **▲**, kad atidarytumėte disko dėklą.
3. Įdėkite diską į dėklą taip, kad jo etiketė būtų viršuje.
4. Spauskite **▲**, kad uždarytumėte disko dėklą.
↳ Grojimas prasidės automatiškai. Jei ne, spauskite **▶||**.

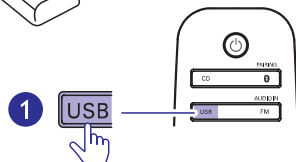
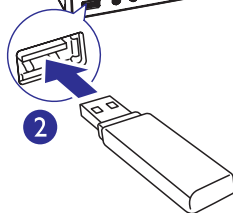
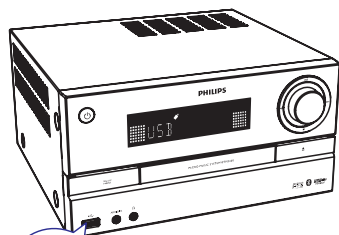


Grojimas iš USB įrenginio

Pastaba

- Įsitikinkite, kad USB įrenginyje yra tinkamo formato muzikos failai. Daugiau informacijos apie tai rasite skyriuje **“Informacija apie įrenginį”**.

1. Prijunkite USB įrenginį prie  pažymėto lizdo.
2. Pakartotinai spauskite **USB**, kad pasirinktumėte USB šaltinį.
↳ Grojimas prasidės automatiškai. Jei ne, spauskite **▶||**.



Grojimo valdymas

Mygtukas Funkcija

- | | |
|----------------|---|
| ▶ | Spauskite, norėdami pradėti/ laikinai sustabdyti/ pratęsti grojimą. |
| ■ | Spauskite, norėdami sustabdyti grojimą. |
| ▲ / ▼ | Pasirinkite albumą arba katalogą. |
| ◀◀ / ▶▶ | Spauskite, norėdami “peršokti” prie ankstesnio arba tolimesnio takelio.
Spauskite ir laikykite nuspaudę, norėdami atlikti paiešką pirmyn/atgal takelio ribose. |
| ↺ | Spauskite, norėdami pakartotinai groti dabartinį takelį arba pakartotinai groti visus takelius. |
| ↻ | Spauskite, norėdami pasirinkti grojimo atsiktinė tvarka režimą (funkcija neveiks grojant užprogramuoto grojimo takeliams). |

Perėjimas prie kito takelio

CD diskams:

- Spauskite **◀◀ / ▶▶** ir pasirinkite kitą takelį.

MP3 diskams ir USB:

1. Spauskite **▲ / ▼** ir pasirinkite albumą arba katalogą.
2. Spauskite **◀◀ / ▶▶** ir pasirinkite takelį arba failą.

Takelių grojimo užprogramavimas

Jūs daugiausiai galite užprogramuoti groti iki 20 takelių.

1. "Stop" režime spauskite **PROG**, norėdami aktyvuoti grojimo programavimo režimą.
↳ Ekrane bus rodomas užrašas **[PRG]** (programa) ir **[001 PR 01]**.
2. Esant MP3 takeliams, spauskite **▲ / ▼**, kad pasirinktumėte albumą, kuriame yra norimi takeliai.
3. Spauskite **◀◀ / ▶▶**, kad pasirinktumėte takelio numerį, o tada spauskite **PROG**, kad patvirtintumėte.
4. Pakartokite 2-3 žingsnius, kad užprogramuotumėte kitų takelių grojimą.
5. Spauskite **▶▶▶**, kad pradėtumėte užprogramuotų takelių grojimą.
↳ Grojimo metu ekrane bus rodomas užrašas **[PRG]** (programa).

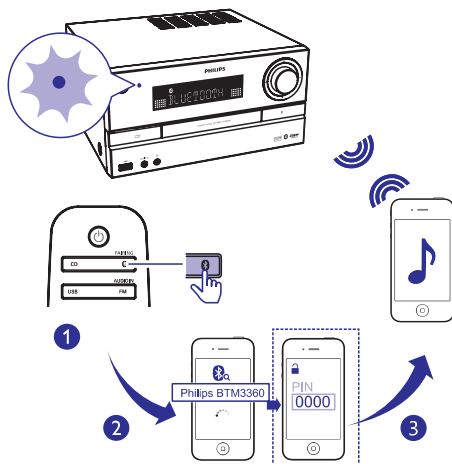
Norėdami ištrinti užprogramuotą grojimą:

Du kartus spauskite **■** mygtuką.

Grojimas iš kitų įrenginių per "Bluetooth"

Pastabos

- Didžiausias atstumas, kuris gali būti tarp grotuvo bei "Bluetooth" įrenginio, kad signalas išliktų pakankamai stiprus, yra apytiksliai 10 metrų.
- Bet kokios kliūtys tarp įrenginio ir "Bluetooth" įrenginio gali sumažinti veikimo diapazoną.
- Philips negarantuoja suderinamumo su visais "Bluetooth" įrenginiais.



1. Spauskite **⌘**, kad pasirinktumėte **Bluetooth** šaltinį.
↳ Rodomas užrašas **[Bluetooth]** (Bluetooth).
↳ "Bluetooth" indikatorius mirksės mėlyna spalva.
2. Prijungiamame įrenginyje, kuris yra suderinamas su A2DP profiliu, aktyvuokite "Bluetooth" ir ieškokite kitų "Bluetooth" įrenginių, su kuriais galite suporuoti savo įrenginį (skaitykite prijungiamo įrenginio naudojimo instrukcijas).

3. Savo „Bluetooth“ įrenginyje pasirinkite **“PHILIPS BTM3360”**. Jei prireiks, įveskite slaptažodį **“0000”**.
 - ↳ Sėkmingai užmezgus ryšį tarp dviejų įrenginių, „Bluetooth“ indikatorius nušvis tamsiai mėlyna spalva, sistema supypsės du kartus.
4. Prijungtame įrenginyje pradėkite grojimą.
 - ↳ Garsas yra transliuojamas iš jūsų „Bluetooth“ įrenginio į šią garso mikrosistemą.
 - Jei nepavyks surasti **“PHILIPS BTM3360”** arba susijungti su šiuo įrenginiu, spauskite ir tris sekundes palaikykite nuspaudę **⊗ / PAIRINIG**, kol „Bluetooth“ indikatorius ims mirksėti mėlynai ir bus aktyvuotas sujungimo („poravimo“) režimas.

Pastaba

- Sistema gali įsiminti iki 8 anksčiau atliktų „Bluetooth“ sujungimų.

Norėdami atjungti „Bluetooth“ funkciją turintį įrenginį

- Išjunkite „Bluetooth“ funkciją savo įrenginyje, arba
- Patraukite įrenginį iš „Bluetooth“ bangų diapazono.

Norėdami „suporuoti“ ir prijungti antrą įrenginį

Prie šios sistemos galite vienu metu prijungti („suporuoti“) du „Bluetooth“ funkciją turinčius įrenginius.

Norėdami prijungti ir groti iš antro „Bluetooth“ funkciją turinčio įrenginio

1. Spauskite ir tris sekundes palaikykite nuspaudę **⊗ / PAIRINIG**, kad aktyvuotas sujungimo („poravimo“) režimas.
 - ↳ „Bluetooth“ indikatorius ims greitai mirksėti mėlynai.

2. „Suporuokite“ ir prijunkite antrą įrenginį.
3. Pradėkite groti muziką bet kuriame prijungtame įrenginyje.
 - Norėdami groti iš kito prijungto įrenginio, nutraukite muzikos transliavimą iš pirmojo įrenginio ir pradėkite muzikos grojimą antrajame įrenginyje.

Norėdami prijungti ir groti iš trečio „Bluetooth“ funkciją turinčio įrenginio

1. Spauskite ir tris sekundes palaikykite nuspaudę **⊗ / PAIRINIG**, kad aktyvuotas sujungimo („poravimo“) režimas.
 - ↳ Įrenginys dukart supypsės.
 - ↳ Pirmas prijungtas įrenginys atsijungs.
2. „Suporuokite“ ir prijunkite trečią įrenginį.
3. Pradėkite groti muziką bet kuriame prijungtame įrenginyje.

5. Radijo klausymas

Radijo stoties paieška



Patarimai

- Laikykite anteną kuo toliau nuo televizoriaus, VCR įrenginio ar kitokių spinduliavimo šaltinių.
- Siekiant geriausio signalo, įsitikinkite, kad pilnai išskleidėte ir suregulavote pateiktą anteną.

1. Pakartotinai spauskite **FM/AUDIO IN**, norėdami pasirinkti radijo šaltinį.
2. Spauskite ir laikykite nuspaukę **◀◀ / ▶▶** ilgiau nei 2 sekundes.
 - ↳ Įrenginys automatiškai nustatys groti radijo stotį su pakankamai stipriu signalu.
3. Kartokite 2 žingsnį, kad nustatytumėte kitas stotis.

Norėdami nustatyti radijo stotį su silpnu signalu:

Pakartotinai spauskite **◀◀ / ▶▶**, kol rasite optimalią signalo kokybę.

Automatinis radijo stočių išsaugojimas



Pastaba

- Jūs galite nustatyti ir išsaugoti iki 20 radijo stočių (FM).

FM režime spauskite ir ilgiau nei dvi sekundes laikykite nuspaukę **PROG** mygtuką, kad aktyvuotumėte automatinį nustatymą.

- ↳ Visos pasiekiamos radijo stotys yra išsaugomos pagal signalo stiprumą.
- ↳ Pradedama groti pirma išsaugota radijo stotis.

Rankinis radijo stočių išsaugojimas

1. Susiraskite norimą radijo stotį.
2. Spauskite **PROG**, kad aktyvuotumėte radijo stočių nustatymą.
 - ↳ Ekrane bus rodomas užrašas **PRG** (programavimas).
3. Naudokitės **▲ / ▼** mygtukais, kad radijo stočiai priskirtumėte numerį (nuo 1 iki 20), tuomet spauskite **PROG** mygtuką, kad patvirtintumėte.
 - ↳ Ekrane bus rodomas nustatytos stoties numeris ir jos dažnis.
4. Pakartokite 1-3 žingsnius, norėdami išsaugoti ir kitas stotis.



Pastaba

- Vienos stoties vietoje galite užprogramuoti/ išsaugoti kitą stotį.

Nustatytos radijo stoties pasirinkimas

Radijo režime spauskite **▲ / ▼** ir pasirinkite norimas, atmintyje išsaugotas radijo stoties numerį.

RDS informacijos rodymas

RDS (Radijo Duomenų Sistema) – tai tokia paslauga, kai FM radijo stotis gali rodyti ir papildomą informaciją. Jeigu jūs klausotės RDS radijo stoties, ekrane lyje jūs matysite RDS piktogramą ir radijo stoties pavadinimą.

1. Suraskite RDS stotį.
2. Pakartotinai spauskite **DISPLAY / RDS**, kad peržiūrėtumėte atitinkamą informaciją (jeigu ji pasiekiamą):
 - ↳ Programos paslauga
 - ↳ Programos tipas, pavyzdžiui **[NEWS]** (naujienos), **[SPORT]** (sporto programa), **[POP M]** (pop muzika)...
 - ↳ Radijo tekstiniai pranešimai
 - ↳ Mono/Stereo
 - ↳ Laikas

6. Garso reguliavimas

Žemiau aprašyti veiksmai gali būti atlikti grojant bet kuriai suderinamai medijai.

Nustatyto garso efekto pasirinkimas

- Pakartotinai spauskite **SOUND**, kad pasirinktumėte garso efektą.
 - **Balance** (subalansuotas), **Clear** (tyras), **Powerful** (galingas), **Warm** (šiltas), **Bright** (šviesus).

Garsumo lygio reguliavimas

- Nuotolinio valdymo pulte – pakartotinai spauskite **VOL +/-**.
- Pagrindiniame įrenginyje – pasukite reguliavimo ratuką.

Garso užtildymas

- Grojimo metu spauskite  mygtuką ir tokiu būdu užtildykite arba grąžinkite garsą.


7. Kitos funkcijos

Žadintuvo nustatymas

Šis įrenginys gali būti naudojamas ir kaip žadintuvas. Kaip žadintuvo šaltinį, kuris įsijungs nustatytu laiku, galite pasirinkti DISC, USB, Bluetooth arba FM režimą.


Pastaba

- Įsitinkinkite, kad teisingai nustatytas laikrodis.
- Jei pasirinktas žadintuvo šaltinis yra nepasiekiamas, automatiškai pasirenkamas FM režimas.

1. Įprastame budėjimo režime spauskite ir dvi sekundes laikykite nuspaudę **SLEEP/TIMER** mygtuką.
 - ↳ Rodomi mirksintys laikrodžio valandų skaitmenys.
 - ↳ Ekranėlyje rodomas .
2. Naudokitės **◀◀ / ▶▶** mygtukais, kad nustatytumėte valandas, tuomet spauskite **SLEEP/TIMER**, kad patvirtintumėte.
 - ↳ Rodomi mirksintys laikrodžio minučių skaitmenys.
3. Naudokitės **◀◀ / ▶▶** mygtukais, kad nustatytumėte minutes, tuomet spauskite **SLEEP/TIMER**, kad patvirtintumėte.
 - ↳ Rodomas mirksintis paskutinis pasirinktas žadintuvo šaltinis.
4. Naudokitės **◀◀ / ▶▶** mygtukais, kad pasirinktumėte žadintuvo šaltinį (disko, USB, Bluetooth arba FM), tuomet spauskite **SLEEP/TIMER**, kad patvirtintumėte.
 - ↳ Ekrane mirksės užrašas **VOL XX** (XX nurodo žadintuvo garsumo lygį).
5. Naudokitės **◀◀ / ▶▶** mygtukais, kad nustatytumėte žadintuvo garsumo lygį, tuomet spauskite **SLEEP/TIMER**, kad patvirtintumėte.

Norėdami aktyvuoti/išjungti žadintuvo funkciją

Budėjimo režime kelis kartus spauskite **SLEEP/TIMER** mygtuką, kad aktyvuotumėte arba išjungtumėte žadintuvo funkciją.

↳ Jei žadintuvas aktyvuotas, ekranėlyje bus rodomas  simbolis.

Patarimas

- Žadintuvas bus nepasiekiamas AUDIO IN režime.

Pastaba

- Jei pasirinktas CD/USB režimas, tačiau nėra įdėtas diskas arba nepajungtas USB įrenginys, automatiškai bus pasirinktas FM (radijo) režimas.

Išsijungimo laikmačio ("sleep" funkcijos) nustatymas

Jūs galite nustatyti tam tikrą laiko trukmę, po kurios šis įrenginys automatiškai išsijungs į budėjimo režimą.

- Kai sistema yra įjungta, pakartotinai spauskite **SLEEP/TIMER** mygtuką, kad nustatytumėte laiko trukmę (minutėmis), po kurios sistema išsijungs.

120 → 90 → 60 → 45 → 30 → 15



- ↳ Kai šis laikmatis aktyvuotas, ekrane degs **Z^Z** simbolis.

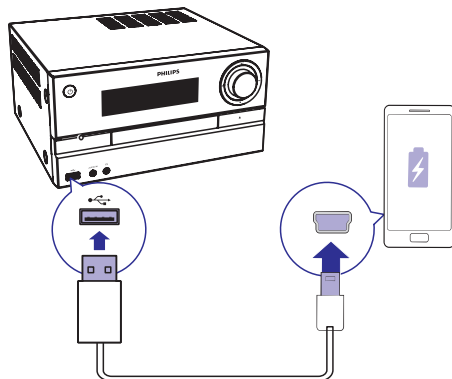
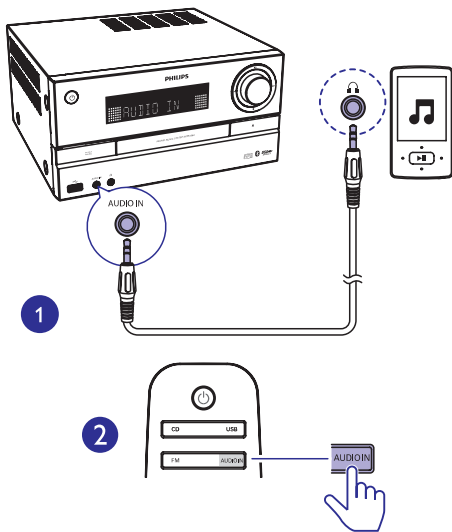
Kad išsijungimo laikmatis būtų deaktyvuotas:

- Pakartotinai spauskite **SLEEP/TIMER**, kol ekrane bus parodytas užrašas **[OFF]** (išjungta).
 - ↳ Kai šis laikmatis deaktyvuotas, iš ekrano pranyks **Z^Z** simbolis.

Papildomai prijungto įrenginio klausymas

Per šią garso sistemą taip pat galite klausytis ir kitą audio įvesties laidu prijungto garso įrenginio.

1. Audio įvesties laidą (komplekte nepateiktas) prijunkite prie:
 - **AUDIO IN** lizdo (3.5 mm) pagrindiniame įrenginyje
 - ausinių lizdo, esančio prijungiamame įrenginyje.
2. Pakartotinai spauskite **FM/AUDIO IN**, kad būtų pasirinktas **AUDIO IN** šaltinis.
3. Pradėkite grojimą prijungtame įrenginyje (skaitykite jo naudojimosi instrukcijas).



2. Įjunkite įrenginį.
 - ↳ Atpažinus prijungtą įrenginį, prasidės jo įkrovimas.

Pastaba

- Philips negarantuoja suderinamumo su visais prijungiamais įrenginiais.

Ekranėlio ryškumo reguliavimas

Pakartotinai spauskite **DISPLAY/RDS** mygtuką, norėdami pasirinkti skirtingus ekrano ryškumo lygius:

- **[DIM 1]** (1 lygis)
- **[DIM 2]** (2 lygis)
- **[DIM OFF]** (išjungtas)

Įrenginių įkrovimas

Naudodamiesi šia muzikos mikrosistema, jūs taip pat galite įkrauti savo išoriškai prijungiamus įrenginius, pavyzdžiui, savo išmanųjį telefoną MP3 grotuvą ar kitus mobilius prietaisus.

1. Naudodamiesi USB laidu sujunkite sistemoje esantį USB lizdą su prijungiamo įrenginio USB lizdu.

8. Informacija apie įrenginį



Pastaba

- Duomenys apie įrenginį gali būti keičiami be išankstinio perspėjimo.

Techniniai duomenys

Stiprintuvas

Bendra išvesties galia	Max 170 W
Dažnis	40 Hz - 20 kHz; ± 3 dB
Signalų ir triukšmo santykis	≥ 75 dBA
Bendrieji harmoniniai trukdžiai	< 1%
Aux įvestis	1 V ± 100 mV RMS 22 k omai

Garsiakalbiai

Garsiakalbių varža	4 omai
Garsiakalbių valdiklis ("driver")	2 x 100mm Woofer, 20mm Tweeter
Jautrumas	83 ± 3dB/m/W

Tiuneris (FM)

Radijo bangų diapazonas	87.5 - 108MHz
Nustatymo tinklėlis	50 KHz
Jautrumas	
- Mono, 26 dB Signalų ir triukšmo santykis	≤ 22 dBf
- Stereo, 46 dB Signalų ir triukšmo santykis	≤ 48 dBf
Paieškos atranka	≤ 30 dBf
Bendrieji harmoniniai trukdžiai	≤ 3 %

Signalų ir triukšmo santykis	≥ 45 dB
------------------------------	---------

USB

USB Direct Versija	2.0 Full Speed
Įkrovimo galimybė	5V, 500mA

Diskai

Lazerio tipas	Puslaidininkis
Disko skersmuo	12cm / 8cm
Tinkami diskai	CD-DA, CD-R, CD-RW, MP3-CD
Audio DAC	24 Bitai / 44.1kHz
Bendrieji harmoniniai trukdžiai	<3% (1 kHz)
Dažnis	20 Hz - 20 kHz (44.1 KHz)
Signalų ir triukšmo santykis	≥ 80 dBA

Bluetooth

"Bluetooth" Versija	V4.0
"Bluetooth" Bangų dažnis	2.4 GHz ~ 2.48 GHz ISM Band
"Bluetooth" Diapazonas	10 m (atviroje erdvėje)

Bendra informacija

Maitinimas	110-127 V~, 220-240 V~, 50/60 Hz
Energijos suvartojimas veikimo metu	45 W

... Informacija apie įrenginį

Energijos suvartojimas "Eco" budėjimo režime ≤0.5 W

Matmenys

- Pagrindinis įrenginys (P x A x G) 140 x 305 x 215 mm

- Garsiakalbių dėžė (P x A x G) 249 x 128 x 227 mm

Svoris

- Pagrindinis įrenginys 2.3 kg

- Garsiakalbių dėžė 2.6 kg x 2

- WMA failai "Lossless" formatu.

Tinkami MP3 diskų formatai

- ISO9660, Joliet.
- Maksimalus antraščių (titles) skaičius: 128 (priklauso nuo failo pavadinimo ilgio).
- Maksimalus albumų skaičius: 99.
- Tinkami atrankos dažniai: 32 kHz, 44.1kHz, 48 kHz.
- Tinkami bitų dažniai: 32~256 (kbps), kintamieji bitų dažniai.

Informacija apie grojimą per USB

Tinkami USB įrenginiai:

- USB "flash" atmintinė (USB 2.0 arba USB1.1).
- USB "flash" grotuvai (USB 2.0 arba USB1.1).
- atminties kortelės (reikia papildomo kortelės skaitytuvo, kad veiktų su šiuo įrenginiu).

Tinkami formatai:

- USB arba atminties failų formatai FAT12, FAT16, FAT32 (talpa: 512 baitų).
- MP3 bitų dažnis (duomenų dažnis): 32-320 Kbps ir kintamasis bitų dažnis.
- Katalogų skirstymas iki 8 lygmenų.
- Albumų/katalogų skaičius: iki 99.
- Takelių/ antraščių (titles) skaičius: iki 999.
- Failo pavadinimas Unicode UTF8 formatu (maksimalus ilgis: 32 baitai).

Netinkami formatai:

- Tušti albumai: tušti albumai yra tie, kuriuose nėra MP3/WMA garso failų, jie nebus rodomi ekranėlyje.
- Netinkamų formatų failai yra praleidžiami. Tai reiškia, kad, pvz., tekstiniai dokumentai su plėtiniais .doc ar MP3 failai su plėtiniais .dlf yra ignoruojami ir nebus grojami.
- WMA, AAC, WAV, PCM audio failai.
- DRM apsaugoti WMA failai (.wav, .m4a, .m4p, .mp4, .aac).

9. Trikčių šalinimas



Dėmesio

- Niekada nenuimkite apsauginio sistemos dangčio.

Niekada patys netaisykite įrenginio, nes taip pažeisite garantiją.

Jeigu naudodamiesi šia sistema susiduriate su problemomis, pirmiausiai perskaitykite šį skyrių. Jeigu sutrikimo pašalinti nepavyko, aplankykite tinklapį internete, adresu www.philips.com/support. Kai bandysite susisiekti su Philips, būtinai žinokite modelio ir serijos numerį ir būkite šalia savo įrenginio.

Nėra maitinimo

- Įsitikinkite, kad garso sistemos AC maitinimo laidas yra teisingai prijungtas.
- Įsitikinkite, kad elektros lizde yra elektros energija.
- Taupydamas energiją, pasibaigus takelio grojimui, jūsų įrenginys po 15 minučių, per kurias neatliekate jokių veiksmų, persijungs į budėjimo režimą.

Nėra garso arba prastas garsas

- Pareguliuokite garsumo lygį.
- Įsitikinkite, ar teisingai prijungti garsiakalbiai.
- Patikrinkite, ar gerai pritvirtinti neizoliuoti garsiakalbių laidų galai.

Garso sistema nereaguoja

- Atjunkite įrenginį iš elektros tinklo, o tada vėl prijunkite ir bandykite įjungti sistemą.
- Taupydamas energiją, pasibaigus takelio grojimui, jūsų įrenginys po 15 minučių, per kurias neatliekate jokių veiksmų, išsijungs į budėjimo režimą.

Neveikia nuotolinio valdymo pultas

- Prieš spausdami bet kokį funkcijų mygtuką, jūs turite pasirinkti šaltinį nuotolinio valdymo pulte.
- Sumažinkite atstumą tarp nuotolinio valdymo pulto ir garso sistemos.

- Įdėkite baterijas pagal poliškumą (+/-).
- Pakeiskite baterijas.
- Nukreipkite nuotolinio valdymo pultą tiesiai į garso sistemoje esančią sensorių.

Nerandamas diskas

- Įdėkite diską.
- Patikrinkite, ar diskas nėra įdėtas atvirkščiai.
- Palaukite, kol nuo lęšio nudžius drėgmė.
- Pakeiskite arba nuvalykite diską.
- Naudokite tik užbaigtus įrašyti ("finalizuotus") bei tinkamo formato diskus.

Kai kurie USB įrenginyje esantys failai yra nerodomi

- Katalogų arba failų skaičius viršija leistinas ribas. Tai nėra gedimas.
- Nesuderinami failų formatai.

Nesuderinamas USB įrenginio formatas

- Jūsų USB įrenginys nesuderinamas su šia garso sistema. Pabandykite prijungti kitą įrenginį.

Prastas radijo bangų priėmimas

- Padidinkite atstumą tarp garso sistemos ir televizoriaus arba VCR vaizdo grotuvo.
- Pilnai ištieskite FM anteną.

Net ir po sėkmingo "Bluetooth" susijungimo nepavyksta groti muzikos per garsiakalbius.

- Šio įrenginio negalima naudoti muzikos grojimui bevieliu būdu.

Po susijungimo su "Bluetooth" įrenginiu garso kokybė prasta.

- Prastas "Bluetooth" bangų priėmimas. Patraukite įrenginį arčiau sistemos arba pašalinkite tarp jų esančias kliūtis.

Negaliu prisijungti prie įrenginio.

- Įrenginys nesuderinamas su sistemai reikalingais profiliais.

- Neaktyvuota įrenginio "Bluetooth" funkcija. Skaitykite įrenginio naudojimosi instrukcijas, norėdami rasti informaciją apie funkcijos aktyvavimą.
- Sistema nėra prisijungimo ("poravimo") režime.
- Sistema jau susijungusi su kitu "Bluetooth" įrenginiu. Atjunkite tą įrenginį bei visus kitus prijungtus įrenginius ir bandykite dar kartą.

"Suporuotas" "Bluetooth" įrenginys nuolatos prisijungia ir atsijungia.

- Prastas "Bluetooth" bangų priėmimas. Patraukite įrenginį arčiau sistemos arba pašalinkite tarp jų esančias kliūtis.
- Kai kurie mobilieji telefonai gali nuolatos prisijungti ir atsijungti, kuomet atliekami ir baigiami skambučiai. Tai nėra joks šio įrenginio gedimas.
- Kai kuriuose įrenginiuose "Bluetooth" jungtis gali būti automatiškai išjungiamas, tokiu būdu taupant energiją. Tai nėra joks šio įrenginio gedimas.

Neveikia laikmatis

- Teisingai nustatykite laikrodį.
- Aktyvuokite laikmatį.

Išsitrynė laikrodžio/laikmačio nustatymai

- Buvo sutrikęs maitinimas arba atjungtas elektros laidas.

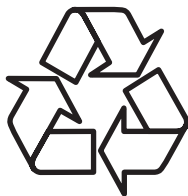


2015 © Gibson Innovations Limited. Visos teisės saugomos.

Šis produktas buvo pagamintas ir yra parduodamas Gibson Innovations Ltd. atsakomybėje. Gibson Innovations Ltd. garantuoja už šį produktą.

Philips ir Philips Skydo Emblema yra Koninklijke Philips N.V. registruoti prekiniai ženklai ir yra naudojami pagal licenziją iš Koninklijke Philips N.V.

BTM3360_12_UM_V1.0



Daugiau apie firmos "Philips" gaminius galite sužinoti
pasauliniame Interneto tinkle. Svetainės adresas:
<http://www.philips.com>