

# Jesteśmy do Twoich usług

Aby uzyskać pomoc techniczną, zarejestruj swój produkt na stronie internetowej:  
[www.philips.com/support](http://www.philips.com/support)

BT3000



## Instrukcja obsługi

**PHILIPS**



# Spis treści

---

<b>1</b>	<b>Ważne</b>	<b>2</b>
----------	--------------	----------

---

<b>2</b>	<b>Głośnik Bluetooth</b>	<b>3</b>
	Wstęp	3
	Zawartość opakowania	3
	Opis głośnika	4

---

<b>3</b>	<b>Czynności wstępne</b>	<b>6</b>
	Zasilanie	6
	Włączanie	6

---

<b>4</b>	<b>Korzystanie z urządzeń Bluetooth</b>	<b>8</b>
	Odtwarzanie z urządzeń Bluetooth	8
	Obsługa połączeń telefonicznych	9

---

<b>5</b>	<b>Inne funkcje</b>	<b>10</b>
	Odtwarzanie dźwięku z urządzenia zewnętrznego	10
	Regulacja głośności	10

---

<b>6</b>	<b>Informacje o produkcie</b>	<b>11</b>
	Dane techniczne	11

---

<b>7</b>	<b>Rozwiązywanie problemów</b>	<b>12</b>
	Informacje ogólne	12
	O urządzeniu Bluetooth	12

---

<b>8</b>	<b>Uwaga</b>	<b>13</b>
	Zgodność z przepisami	13
	Ochrona środowiska	13
	Informacje o znakach towarowych	13

# 1 Ważne

## Uwaga

- Tabliczka znamionowa znajduje się na spodzie urządzenia.



### Ostrzeżenie

- Nigdy nie zdejmuj obudowy głośnika.
  - Nigdy nie smaruj żadnej części głośnika.
  - Nigdy nie stawiaj głośnika na innym urządzeniu elektronicznym.
  - Nie wystawiaj głośnika na działanie promieni słonecznych, źródeł otwartego ognia lub ciepła.
- 
- W celu zapewnienia właściwej wentylacji upewnij się, że z każdej strony głośnika zachowany jest odpowiedni odstęp.
  - **OSTRZEŻENIE** dotyczące korzystania z baterii. Aby zapobiec wyciekowi elektrolitu z baterii, który może doprowadzić do obrażeń ciała, uszkodzenia mienia lub uszkodzenia głośnika:
    - Baterie należy wkładać w prawidłowy sposób, zgodnie ze znakami + i - umieszczonymi na głośniku.
    - Nie należy używać różnych baterii (starych z nowymi, zwykłych z alkalicznymi itp.).
    - Baterie należy wyjąć, jeśli głośnik nie jest używany przez długi czas.
    - Baterie i akumulatory należy chronić przed działaniem wysokich temperatur, których źródłem są światło słoneczne, ogień itp.
  - Używaj wyłącznie źródeł zasilania wymienionych w instrukcji obsługi.
  - Nie narażaj głośnika na kontakt z kapiącą lub przyskającą wodą.
  - Nie stawiaj na głośniku potencjalnie niebezpiecznych przedmiotów (np. naczyń wypełnionych płynami czy płonących świec).
  - Jeśli urządzenie jest podłączone do gniazdka za pomocą zasilacza, jego wtyczka musi być łatwo dostępna.

## 2 Głośnik Bluetooth

Gratulujemy zakupu i witamy wśród klientów firmy Philips! Aby uzyskać pełny dostęp do obsługi świadczonej przez firmę Philips, zarejestruj zakupiony produkt na stronie [www.philips.com/welcome](http://www.philips.com/welcome).

---

### Wstęp

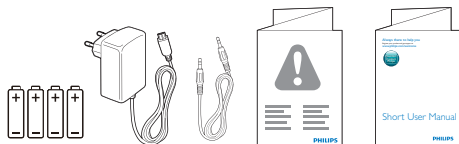
Ten głośnik umożliwia odtwarzanie dźwięku z urządzeń Bluetooth i innych urządzeń zewnętrznych.

---

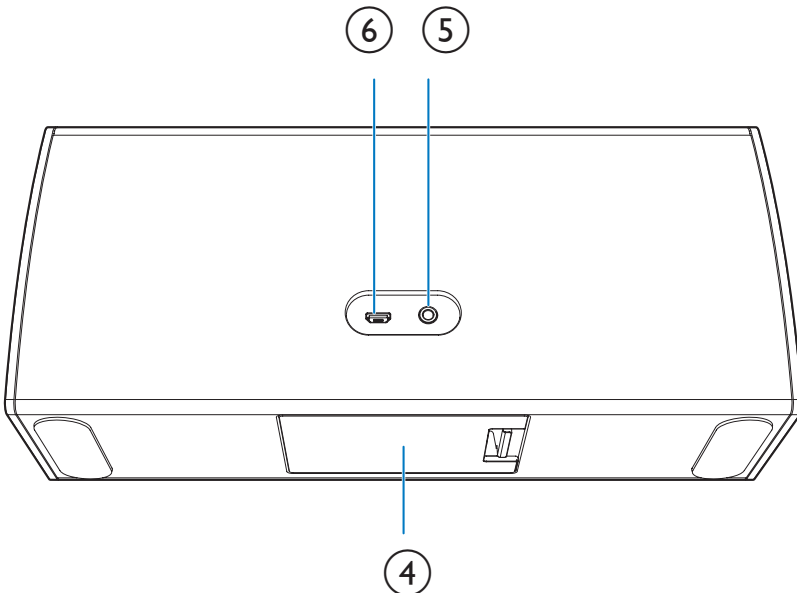
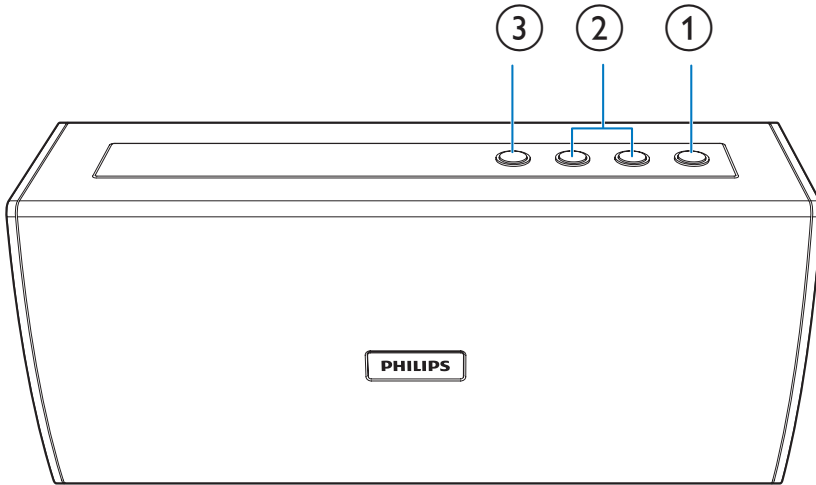
### Zawartość opakowania

Po otwarciu opakowania należy sprawdzić jego zawartość:

- Głośnik
- Zasilacz
- Przewód wejściowy audio
- 4 baterie AA
- Krótka instrukcja obsługi
- Ulotka z informacjami dotyczącymi bezpieczeństwa



## Opis głośnika



① 

- Włączanie lub wyłączenie głośnika.

② +/-

- Regulacja poziomu głośności.

### ③ **PAIRING**

- Uruchamianie trybu parowania Bluetooth.
- Przerwanie połączenia Bluetooth.
- Odbieranie lub odrzucanie połączenia przychodzącego.
- Kończenie bieżącego połączenia telefonicznego.

### ④ **Komora baterii**

### ⑤ **AUDIO IN**

- Podłączanie zewnętrznych urządzeń audio.

### ⑥ **DC IN**

- Podłączanie zasilania.

# 3 Czynności wstępne

Instrukcje z tego rozdziału zawsze wykonuj w podanej tu kolejności.

## Zasilanie

Głośnik Bluetooth może być zasilany prądem przemiennym lub bateriami.

### Opcja 1: zasilanie bateryjne

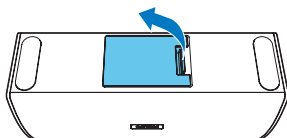
#### ! Przewaga

- Niebezpieczeństwo wybuchu! Baterii nie wolno narażać na działanie ciepła, promieni słonecznych ani ognia. Baterii nigdy nie należy wrzucać do ognia.
- Baterie zawierają substancje chemiczne, należy o tym pamiętać przy ich wyrzucaniu.

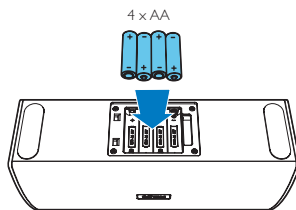
#### ☰ Uwaga

- Gdy wskaźnik LED zacznie migać na czerwono, należy wymienić baterie.

### 1 Otwórz komorę baterii.



### 2 Włóż 4 baterie AA z zachowaniem wskazanej prawidłowej biegunowości (+/-).



### 3 Zamknij komorę baterii.

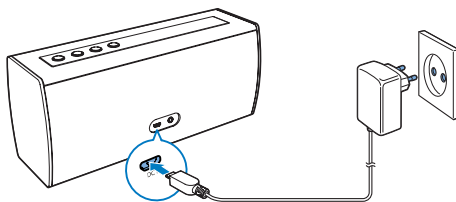
## Opcja 2: zasilanie sieciowe

#### ! Przewaga

- Ryzyko uszkodzenia produktu! Upewnij się, że napięcie źródła zasilania jest zgodne z wartością zasilania podaną na spodzie lub na tylnej ścianie głośnika.

Podłącz zasilacz do:

- gniazda DC IN w głośniku,
- gniazdką elektrycznego.



## Włączanie

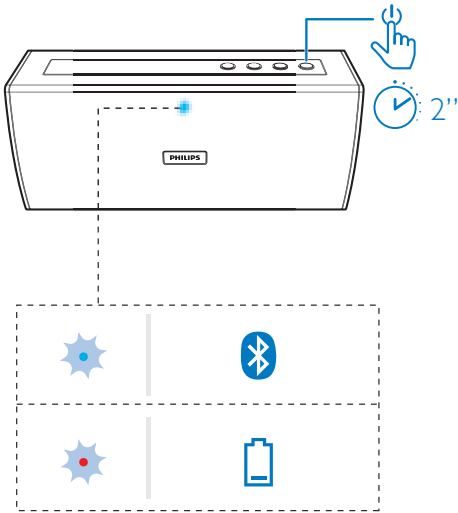
Naciśnij i przytrzymaj przycisk  $\phi$  przez 2 sekundy.

- ↳ Głośnik automatycznie przełączy się w tryb Bluetooth.
- ↳ Wskaźnik LED zacznie migać na niebiesko.

#### ☰ Uwaga

- Jeśli baterie są już niemal całkowicie rozładowane, wskaźnik LED zaczyna migać na czerwono.





---

## Wyłączenie

Głośnik jest wyłączany w następujących sytuacjach:

- Ponowne naciśnięcie przycisku  $\Phi$  i przytrzymanie go przez 2 sekundy; lub
- Przerwanie połączenia Bluetooth i niepodłączenie przewodu wejściowego audio przez 15 minut.

↳ Wskaźnik LED zgaśnie.

# 4 Korzystanie z urządzeń Bluetooth


Głośnik umożliwia słuchanie dźwięku z urządzeń obsługujących funkcję Bluetooth oraz obsługę połączeń przychodzących za pośrednictwem połączenia Bluetooth.

## Odtwarzanie z urządzeń Bluetooth



### Uwaga

- Upewnij się, że urządzenie Bluetooth jest zgodne z głośnikiem.
- Przed sparowaniem urządzenia z głośnikiem zapoznaj się z jego instrukcją obsługi (część dotycząca zgodności z technologią Bluetooth).
- Głośnik może zapamiętać maksymalnie 4 sparowane urządzenia.
- Upewnij się, że w urządzeniu włączono funkcję Bluetooth i jest ono ustawione jako widoczne dla wszystkich innych urządzeń Bluetooth.
- Jakakolwiek przeszkoda między głośnikiem a urządzeniem Bluetooth może zmniejszyć zasięg działania.
- Zestaw należy trzymać z dala od innych urządzeń elektronicznych, które mogłyby powodować zakłócenia.
- Zasięg działania między głośnikiem a urządzeniem Bluetooth wynosi około 10 metrów.
- W przypadku połączenia przychodzącego na podłączony telefon komórkowy odtwarzanie muzyki zostanie wstrzymane.

- 1 Naciśnij i przytrzymaj przycisk  przez 2 sekundy.  
↳ Wskaźnik LED zacznie migać na niebiesko.
- 2 W urządzeniu Bluetooth włącz funkcję Bluetooth i wyszukaj inne urządzenia Bluetooth, które można sparować (informacje na ten temat można znaleźć w instrukcji obsługi urządzenia).

- 3 Gdy w urządzeniu zostanie wyświetlony komunikat o treści [PHILIPS BT3000], wybierz go, aby rozpocząć parowanie i nawiązać połączenie. W razie potrzeby wprowadź hasło parowania „0000”.  
↳ Po pomyślnym zakończeniu procesu parowania i nawiązaniu połączenia głośnik wyemituje dwa sygnały dźwiękowe, a wskaźnik LED zacznie świecić na niebiesko w sposób ciągły.
  - Jeśli nie można wyszukać pozycji [PHILIPS BT3000] w urządzeniu, naciśnij i przytrzymaj przycisk **PAIRING**, aż usłyszysz sygnał dźwiękowy, a następnie spróbuj ponownie.

- 4 Włącz odtwarzanie dźwięku w urządzeniu Bluetooth.  
↳ Dźwięk będzie przesyłany strumieniowo z urządzenia Bluetooth do głośnika.

### Aby odłączyć urządzenie z obsługą Bluetooth:

- Naciśnij i przytrzymaj przycisk **PAIRING** przez dwie sekundy.
- Wyłącz funkcję Bluetooth w urządzeniu lub
- Przenieś urządzenie poza zasięg sygnału.

### Aby ponownie podłączyć urządzenie Bluetooth:

- Następnym razem, gdy włączysz głośnik, automatycznie połączy się on z ostatnio podłączonym urządzeniem; lub
- W urządzeniu Bluetooth wybierz pozycję „PHILIPS BT3000” w menu Bluetooth.

### Aby podłączyć inne urządzenie z obsługą Bluetooth:

- 1 Naciśnij i przytrzymaj przycisk **PAIRING** przez dwie sekundy, aby odłączyć aktualnie podłączone urządzenie;  
↳ Głośnik przejdzie w tryb parowania Bluetooth.
- 2 Podłącz inne urządzenie Bluetooth.

Wskaźnik LED	Opis
Miga na niebiesko	Łączenie; Oczekiwanie na parowanie
Świeci na niebiesko w sposób ciągły	Połączono

---

## Obsługa połączeń telefonicznych

Po nawiązaniu połączenia Bluetooth można obsługiwać połączenia przychodzące za pomocą głośnika.

Przycisk	Funkcja
↶	Naciśnij, aby odebrać połączenie przychodzące.
	Naciśnij i przytrzymaj przez 2 sekundy, aby odrzucić połączenie przychodzące.
	W trakcie połączenia naciśnij, aby zakończyć bieżące połączenie.

---

## 5 Inne funkcje

### Odtwarzanie dźwięku z urządzenia zewnętrznego

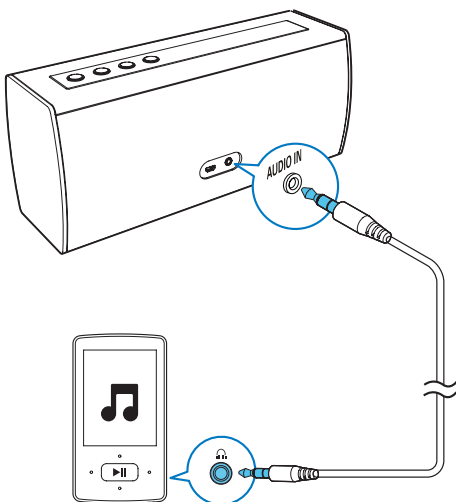
Głośnik umożliwia również słuchanie muzyki z zewnętrznego urządzenia audio, np. odtwarzacza MP3.

#### Uwaga

- Upewnij się, że nie ma aktywnego połączenia Bluetooth lub odtwarzanie muzyki przez Bluetooth jest wstrzymane.

- 1 Podłącz dołączony do zestawu przewód wejściowy audio do:
  - gniazda **AUDIO IN** w głośniku,
  - gniazda słuchawkowego w urządzeniu zewnętrznym.

↳ Głośnik automatycznie przełączy się w tryb audio.
- 2 Włącz odtwarzanie dźwięku w urządzeniu zewnętrznym (szczegółowe informacje można znaleźć w jego instrukcji obsługi).



### Regulacja głośności

Podczas odtwarzania naciśnij kilkakrotnie przycisk **+** lub **-**, aby zwiększyć lub zmniejszyć poziom głośności.

#### Wskazówka

- Aby zwiększać lub zmniejszać poziom głośności w trybie ciągłym, naciśnij i przytrzymaj przycisk **+** lub **-** przez 2 sekundy.

# 6 Informacje o produkcji



## Uwaga

- Informacje o produkcie mogą ulec zmianie bez powiadomienia.

## Dane techniczne

### Wzmacniacz

Całkowita moc wyjściowa	5 W
Odstęp sygnału od szumu	> 67 dB
Wejście Audio-in	600 mV RMS, 20 kΩ

### Bluetooth

Wersja Bluetooth	Wersja 3.0
Obsługiwane profile	HFP, A2DP, AVRCP
Zasięg	10 m (wolna przestrzeń)

## Informacje ogólne

### Zasilanie

- Zasilanie prądem przemiennym (zasilacz sieciowy)	Zasilacz sieciowy A: Marka: PHILIPS; Model: AS100-050-AE150, Napięcie wejściowe: 100–240 V~, 50/60 Hz, 0,5 A, Napięcie wyjściowe: 5 V == 1,5 A
--	---

Zasilacz sieciowy B:  
Marka: PHILIPS;  
Model: SAW12-050-1500GD,  
Napięcie wejściowe: 100–240 V~, 50/60 Hz, 0,3 A,  
Napięcie wyjściowe: 5 V  
== 1,5 A

- Bateria	4 x 1,5 V, LR6 AA
-----------	-------------------

Pobór mocy podczas pracy	1,95 W
--------------------------	--------

Wymiary — jednostka centralna (szer. x wys. x głęb.)	280 x 121 x 93 mm
--	-------------------

Waga — jednostka centralna:	1,3 kg
-----------------------------	--------

# 7 Rozwiązywanie problemów



## Ostrzeżenie

- Nie zdejmuj obudowy tego urządzenia.

Aby zachować ważność gwarancji, nie wolno samodzielnie naprawiać urządzenia.

Jeśli w trakcie korzystania z tego urządzenia wystąpią problemy, należy wykonać poniższe czynności sprawdzające przed wezwaniem serwisu. Jeśli nie uda się rozwiązać problemu, odwiedź stronę firmy Philips ([www.philips.com/support](http://www.philips.com/support)). Kontaktując się z przedstawicielem firmy Philips, należy mieć przygotowane w pobliżu urządzenie oraz jego numer modelu i numer seryjny.

## Informacje ogólne

### Brak zasilania

- Upewnij się, że wtyczka przewodu zasilającego głośnika jest podłączona prawidłowo.
- Upewnij się, że gniazdko elektryczne jest pod napięciem.
- Upewnij się, że akumulatory są włożone prawidłowo.

### Brak dźwięku lub dźwięk zniekształcony

- Dostosuj głośność w produkcie.
- Dostosuj głośność w podłączonym urządzeniu.

### Brak reakcji głośnika

- Uruchom ponownie głośnik.

### Wskaźnik LED miga na niebiesko 5 razy, a głośnik nie reaguje na naciśnięcie przycisków.

- Głośnik jest w trybie demonstracyjnym. Naciśnij i przytrzymaj przycisk  $\Phi$  przez 15 sekund, aby wyłączyć ten tryb.

## O urządzeniu Bluetooth

Jakość dźwięku ulega pogorszeniu po podłączeniu urządzenia Bluetooth.

- Odbiór sygnału Bluetooth jest słaby. Zmniejsz odległość między urządzeniem a tym produktem lub usuń przeszkodę znajdujące się między nimi.
- Baterie są niemal całkowicie rozładowane. Wymień baterie.

### Nie można nawiązać połączenia z urządzeniem.

- Funkcja Bluetooth nie jest włączona w urządzeniu. Informacje na temat włączania tej funkcji można znaleźć w instrukcji obsługi urządzenia.
- Produkt nawiązał już połączenie z innym urządzeniem Bluetooth. Odłącz to urządzenie, a następnie ponów próbę.

### Sparowanie urządzenie wciąż nawiązuje i zamyka połączenie.

- Odbiór sygnału Bluetooth jest słaby. Zmniejsz odległość między urządzeniem a tym produktem lub usuń przeszkodę znajdujące się między nimi.
- W przypadku niektórych urządzeń połączenie Bluetooth może być rozłączane automatycznie przez funkcję oszczędzania energii. Nie oznacza to nieprawidłowego działania produktu.

## 8 Uwaga

Wszelkie zmiany lub modyfikacje tego urządzenia, które nie zostaną wyraźnie zatwierdzone przez firmę Gibson Innovations, mogą unieważnić pozwolenie na jego obsługę.

### Zgodność z przepisami

# CE 0700

Firma Gibson Innovations niniejszym oświadcza, że ten produkt spełnia wszystkie niezbędne wymagania oraz inne ważne wytyczne dyrektywy 1999/5/WE. Deklarację zgodności można znaleźć na stronie internetowej pod adresem [www.philips.com/support](http://www.philips.com/support).

### Ochrona środowiska



To urządzenie zostało zaprojektowane i wykonane z materiałów oraz komponentów wysokiej jakości, które nadają się do ponownego wykorzystania.



Dołączony do produktu symbol przekreślonego pojemnika na odpady oznacza, że produkt objęty jest dyrektywą europejską 2002/96/WE. Informacje na temat wydzielonych punktów składowania zużytych produktów elektrycznych i elektronicznych można uzyskać w miejscu zamieszkania.

Prosimy postępować zgodnie z wytycznymi miejscowych władz i nie wyrzucać tego typu urządzeń wraz z innymi odpadami pochodzącymi z gospodarstwa domowego. Prawidłowa utylizacja starych produktów pomaga zapobiegać zanieczyszczeniu środowiska naturalnego oraz utracie zdrowia.



Produkt zawiera baterie opisane w treści dyrektywy 2006/66/WE, których nie można zutylizować z pozostałymi odpadami domowymi. Należy zapoznać się z lokalnymi przepisami dotyczącymi utylizacji baterii, ponieważ ich prawidłowa utylizacja pomaga zapobiegać zanieczyszczeniu środowiska naturalnego oraz utracie zdrowia.

#### Ochrona środowiska

Producent dołożył wszelkich starań, aby wyeliminować zbędne środki pakunkowe. Użyte środki pakunkowe można z grubsza podzielić na trzy grupy: tektura (karton), pianka polistyrenowa (boczne elementy ochronne) i polietylen (worki foliowe, folia ochronna). Urządzenie zbudowano z materiałów, które mogą zostać poddane utylizacji oraz ponownemu wykorzystaniu przez wyspecjalizowane przedsiębiorstwa. Prosimy zapoznać się z obowiązującymi w Polsce przepisami dotyczącymi utylizacji materiałów pakunkowych, rozładowanych baterii oraz zużytych urządzeń elektronicznych.

### Informacje o znakach towarowych

#### Bluetooth

Znak słowny i logo Bluetooth® są zastrzeżonymi znakami towarowymi firmy Bluetooth SIG, Inc. Każde wykorzystanie takich znaków przez firmę Gibson wymaga licencji. Inne znaki towarowe i nazwy handlowe są własnością odpowiednich firm.



Specifications are subject to change without notice.

2015 © Gibson Innovations Limited. All rights reserved.

This product has been manufactured by, and is sold under the responsibility of Gibson Innovations Ltd., and Gibson Innovations Ltd. is the warrantor in relation to this product. Philips and the Philips Shield Emblem are registered trademarks of Koninklijke Philips N.V. and are used under license from Koninklijke Philips N.V.

BT3000\_19\_UM\_V2.0

