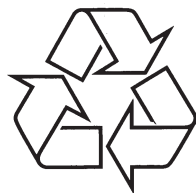


Registreerige oma toode ja saage abi kodulehelt
www.philips.com/welcome

DCM3020



Külastage Philipsit internetis:
<http://www.philips.com>

Eestikeelne kasutusjuhend

1. Oluline	3	7. Teised funktsioonid	16
Ohutus.....	3	Unetaimeri määramine	16
Teade	4	Äratustaimer määramine	16
2. Teie muusikasüsteem	6	Välise heliseadme kuulamine.....	16
Sissejuhatatus	6	Ekraani heleduse muutmine	16
Mis kuulub varustusse?	6	8. Tehniline informatsioon	17
Ülevaade peaseadmest	7	Tehnilised andmed.....	17
Ülevaade kaugjuhtimispuldist.....	9	Informatsioon USB taasesitamise kohta.....	17
3. Alustamine	10	Toetatud MP3 plaatide formaadid.....	18
Kõlarite ühendamine.....	10	Hooldus.....	18
FM antenni ühendamine	10	9. Probleemide lahendamine	19
Vooluvõrku ühendamine.....	10		
Kaugjuhtimispuldi ettevalmistamine	10		
Kellaaja seadistamine	11		
Sisse lülitamine	11		
4. Taasesitamine	12		
Plaatide taasesitamine	12		
Taasesitamine USB seadmelt.....	12		
Taasesitamine iPodist/iPhone'ist/iPadist	12		
Raadio kuulamine	13		
5. Taasesitamise valikud	14		
Taasesitamise ajutine peatamine/taastamine ..	14		
Eelmise/järgmise loo juurde liikumine	14		
Otsing loo raames	14		
Lugude programmeerimine	14		
Kellaaja kuvamine	14		
Korduv- või juhuesituse valimine	14		
6. Heli seadistamine	15		
Helitugevuse muutmine.....	15		
Eelsalvestatud heliefekti valimine	15		
Bassihelide võimendamine	15		
Heli vaigistamine	15		

Hoiatus

- Äрге kunagi eemaldage seadme kesta.

Mitte ühelgi tingimusel ei tohi Te üritada seadet iseseisvalt parandada, kuna see katkestab garantii. Vea tekkimisel vaadake üle allpool olevad punktid enne, kui viite seadme parandusse. Kui Te ei ole võimeline lahendama tekkinud probleemi neid vihjeid järgides, vaadake Philipsi veebilehte (www.philips.com/welcome). Kui Te võtate Philipsiga ühendust, veenduge, et Teie seade on lähedal ja et Te teate seadme mudelit ja seerianumbrit.

Puudub vool

- Veenduge, et seadme AC voolujuhe on korralikult ühendatud vooluringiga.
- Veenduge, et vooluringis on elekter olemas.
- Voolu säästmise eesmärgil lülitub seade automaatselt puhkerežiimi, kui 15 minuti jooksul peale plaadi taasesitamist ei tehta enam ühtegi toimingut.

Heli puudub või heli on moonutatud

- Reguleerige helitugevust.
- Eemaldage kõrvaklapid.
- Kontrollige, kas kõlarid on õigesti ühendatud.
- Kontrollige, kas kooritud kõlarijuhtmed on korralikult kokku pigistatud.

Seade ei reageeri

- Eemaldage seade vooluvõrgust ja ühendage see sinna mõne aja pärast tagasi.
- Voolu säästmise eesmärgil lülitub seade automaatselt puhkerežiimi, kui 15 minuti jooksul peale plaadi taasesitamist ei tehta enam ühtegi toimingut.

Kaugjuhtimispult ei tööta

- Valige enne vajutust funktsiooninupule peaseadme asemel õige allikas.
- Vähendage vahemaad kaugjuhtimispuldi ja seadme vahel.

- Kontrollige, et patareid on sisestatud õigete polaarsuste kohaselt (märked + / -).
- Asendage patareid uutega.
- Suunake kaugjuhtimispult seadme kaugsensorile.

Plaat ei tuvastata

- Sisestage plaat.
- Veenduge, et plaat oleks sisestatud etikett ülevaale pool.
- Oodake, kuni läätsele kondenseerunud niiskus aurustub.
- Asendage või puhastage plaat.
- Kasutage korralikult lõpetatud ja vormindatud plaati.

Mõnda faili USB seadmelt pole võimalik kuvada

- USB seadmelt olevate kaustade või failide number on kindla limiidi ületanud. See nähtus ei ole viga.
- Nende failide formaate ei toetata.

USB seadet ei toetata

- See USB seade ei ühildu seadmega. Proovige mõnda teist seadet.

Raadiovastuvõtt on halb

- Liigutage seade televiisorist ning videomakist kaugemale.
- Pikendage FM antenn täielikult.
- Ühendage väline antenn.

Taimer ei tööta

- Seadistage kellaaeg õigesti.
- Lülitage taimer sisse.

Kellaaja/taimer seaded on kustutatud

- Voolujuhe on seinast eemaldatud või on toimunud elektrikatkestus.
- Seadistage kellaaeg / taimer uuesti.

Toetatud MP3 plaatide formaadid

- ISO9660, Joliet
- Maksimaalne pealkirjade arv: 999 (olenevalt faili nime pikkusest)
- Maksimaalne albumite arv: 99
- Toetatud valimimäära sagedused: 32 kHz, 44,1 kHz, 48 kHz
- Toetatud bitimäärad: 32~320 (kbps), varieeruv bitimäär

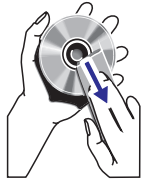
Hooldus

Seadme puhastamine

- Kasutage pehmet kergelt puhastusainega niisutatud riidetükki. Ärge kasutage lahusteid, mis sisaldavad alkoholi, piiritust, ammoniaaki ega söövitavaid aineid.

Plaatide puhastamine

- Kui plaadid on määrdunud, puhastage neid puhastuslapiga. Pühkige suunaga keskeft välja poole.



- Ärge kasutage vedeldajaid nagu benseen, vedeldi, kaubanduslikult saadaval olevaid puhasteid või antistaatilisi pihusteid, mis on mõeldud vinüülplaatide jaoks.

Seadme läätse puhastamine

- Peale pikaajalist kasutamist võivad mustus ja tolm seadme läätsele koguneda. Hea taasesitamise kvaliteedi tagamiseks puhastage seadme läätse Philipsi CD läätse puhastiga või mõne teise kaubanduslikult saadaval oleva puhastiga. Järgige puhastiga kaasasolevaid juhendeid.

1. Oluline

Ohutus



See "välgunool" viitab isoleerimata materjalidele Teie seadmes, mis võivad põhjustada elektrilööki. Kõikide inimeste ohutuse tagamiseks ärge eemaldage toote kesta.

See hüüumärk juhib tähelepanu funktsioonidele, mille kohta peaksite lugema kaasasolevaid nõuandeid, et vältida probleeme.

HOIATUS: Tulekahju või elektrilöögi riski vähendamiseks ei tohi seda seadet jätta vihma või niiskuse kätte ega asetada sellele vedelikuga täidetud objekte nagu vaasid.

HOIATUS: Elektrilöögi vältimiseks sobitage pistik seinakontaktiga.

1. Lugege neid juhendeid.
2. Hoidke need juhendid alles.
3. Pöörake tähelepanu kõikidele hoiatustele.
4. Järgige kõiki juhendeid.
5. Ärge kasutage seadet vee lähedal.
6. Puhastage ainult kuiva riidetükiga.
7. Ärge blokeerige ventilatsioonivärsid. Paigaldage seadmed tootja juhendite järgi.
8. Ärge paigutage seadmeid soojusallikate (radiator, pühur, ahi) või teiste seadmete (kaasa arvatud võimendid) lähedale, mis eraldavad soojust.
9. Kaitske voolujuhet pealeastumise eest ning ärge tõmmake seda kohast, kust juhe tuleb seadmest välja.

10. Kasutage ainult tootja poolt tehtud lisavarustust.

11. Kasutage ainult tootja poolt ettenähtud või varustusega kaasasolevat kätu, alust, stativi, klambrit või lauda. Kui Te kasutate kätu, olge ettevaatlik seadme liigutamisel, et vältida vigastusi, kui seade peaks ümber kukkuma.



12. Tõmmake voolujuhe äikesetormi ajal stepslist välja või kui seadmeid ei kasutata pikema perioodi jooksul.

13. Jätke kõik parandustööd sellel alal kvalifitseeritud tehnikutele. Parandamist on vaja siis, kui seadmeid on kuidagi kahjustatud, voolujuhe on kahjustatud, seadmetele on vett peale läinud või mõni objekt peale kukkunud, seadmed on sattunud vihma või niiskuse kätte, seadmed ei funktsioneerinud normaalselt või seadmed on maha kukkunud.

14. Ärge tilgutage ega pritsige seadmele vedelikke.

15. Ärge asetage seadet ohuallikate lähedale (nt. vedelikuga täidetud anumad, süüdatud küünlad).

16. Kohtades, kus seadme ühendamiseks on kasutatud voolujuhet või pikendusjuhet, peavad need jääma vabalt ligipääsetavateks.

Hoiatus

- Ärge kunagi eemaldage seadme kesta.
- Ärge kunagi määrige ühtegi seadme osa.
- Ärge kunagi asetage seadet teiste elektriliste seadmete peale.
- Hoidke seade eemal otsesest päikesevalgusest, leekidest ja kuumusest.
- Ärge kunagi vaadake otse seadme laserit.
- Veenduge, et voolujuhtmetele ja pistikutele on kergelt võimalik juurde pääseda, et vajadusel seade vooluvõrgust kiiresti eemaldada.

Kuulamisohutus

Kuulake esitust mõõdukal helitugevusel:

- Kõrvklappide kasutamine kõrgel helitugevusel võib kahjustada Teie kuulmist. See seade võib toota heli detsibellide vahemikus, mis võib põhjustada kuulmise kadumist tavalisel inimesel, isegi kui kuulatakse vähem kui minut aega. Kõrgemaid detsibellide vahemikke pakutakse neile, kes on juba kogunud mõningast kuulmise kadumist.
- Heli võib olla petlik. Aja möödudes kuulmise mugavustsoon kohaneb valjema helitugevusega. Seega pärast pikema ajalist kuulamist võib normaalsena tunduv helitugevus olla liiga valju ja kahjulik kuulmisele. Et kaitsta end selle vastu, seadke helitugevus ohutule tasemele enne, kui kuulmine kohaneb ja jätkke sinna.

Ohutu helitugevuse leidmine:

- Seadke helitugevus madalale tasemele.
- Suurendage aeglaselt helitugevust, kuni kuulete seda mugavalt ja selgelt, ilma mürata.

Kuulake mõistliku aja jooksul:

- Pikaajaline heli kuulamine, isegi tavalisel ohutul tasemel, võib samuti põhjustada kuulmise kadumist.
- Kasutage seadet mõistlikult ja pidage vajalikke pause.

Tagage järgmiste juhiste järgimine kõrvklappide kasutamisel:

- Kuulake mõistlikul tugevusel mõistliku aja jooksul.
- Olge hoolikas, et mitte reguleerida helitugevust, kui kuulmine kohaneb.
- Ärge keerake helitugevust valjuks nii, et Te ise kuule mis ümberringi toimub.
- Olge ettevaatlik või katkestage ajutiselt kasutamine potentsiaalselt ohtlikes olukordades. Ärge kasutage kõrvklappe, kui juhite mootorsõidukit, jalgratast, rula jne. See võib põhjustada liikluses ohtliku olukorra ja on seadusevastane mitmetes riikides.

Teade

Kõik seadmel tehtud muudatused või muutused, mis ei ole Philips Consumer Lifestyle poolt kirjalikult lubatud, võivad tühistada kasutaja õiguse seadet kasutada.



See seade on vastavuses Euroopa Ühenduse raadiointerferentsi nõuetega.



Teie toode on loodud ja toodetud kõrg-kvaliteetsest materjalist ja komponentidest, mida saab taaskasutada.



Kui Te näete seda läbi kriipsutatud prügikonteineriga sümbolit toote peal, siis see tähendab, et see toode vastab Euroopa direktiivile 2002/96/EC. Palun tutvuge kohalike nõuete ja võimalustega vanade elektri- ja elektroonikaseadmete ümbertöötlemise kohta.

Märkus

- Toote informatsioon võib ilma ette teatamata muutuda.

Tehnilised andmed

Võimendi

Väljundi võimsus.....2 x 60 W RMS
 Sagedusvahemik80 Hz – 16 KHz, ± 3 dB
 Müratase signaalis.....>60 dB
 Aux sisend0,5 V RMS, 20 kΩ

CD-mängija

Laseritüüppooljuht
 Plaadi diameeter.....12 cm / 8 cm
 Toetatud plaadiformaadidCD-DA, CD-R, CD-RW, MP3-CD, WMA-CD
 Audio DAC24 bitti / 44,1 kHz
 Kogu harmooniline moonutus<1,5 %
 Sageduse vastuvõtt.....60 Hz – 16 kHz (44,1 kHz)
 Müratase signaalis.....>55 dBA

Raadio vastuvõtt

Sagedusvahemik.....FM: 87,5 – 108 MHz
 Kanalisamm50 KHz
 Eelsalvestatud raadiojaamade arv20

Kõlarid

Kõlarite takistus.....2 x 60 W, 4 oomi

Üldine informatsioon

Vooluvõimsus.....220-230V ~ 50 Hz
 Voolutarbivus töörežiimis60W
 Voolutarbivus puhkerežiimis<12W
 Voolutarbivus säästliikus puhkerežiimis<1W
 USB DirectVersion 1.1
 Mõõtmed
 - Peaseade (l x k x s)239 x 141,5 x 230 mm
 - Kõlar (l x k x s)142 x 307 x 230 mm
 Kaal
 - Peaseade.....1,92 kg
 - Kõlar2 x 2,55 kg
 - Pakkematerjal1,8 kg

Informatsioon USB taasesitamise kohta

Ühilduvad USB seadmed:

- USB mälu pulk (USB 1.1)
- USB mängijad (USB 1.1)
- mälu kaardid (vajavad lisaks kaardilugejat, mis töötab selle seadmega)

Toetatud formaadid:

- USB või mälu faili formaat FAT12, FAT16, FAT32 (sektori suurus: 512 baiti)
- MP3 bitimäär (andmemäär): 32-320 Kbps ja varieeruv bitimäär
- WMA v9 või varasem
- Juurkaustadena kuni 8 taset
- Albumite/kaustade arv: maksimaalselt 99
- Lugude/pealkirjade arv: maksimaalselt 999
- ID3 tag v2.0 kuni v2.3
- Faili nimi Unicode UTF8 (maksimaalne pikkus: 16 baiti)

7. Teised funktsioonid

Unetaimeri määramine

Seda seadet saab seadistada automaatselt välja lülituma peale kindlat ajaperioodi.

Kui seade on sisse lülitatud, vajutage korduvalt klahvile **SLEEP**, et valida ajaperiood (minutites).

- ↳ Kui unetaimer on aktiveeritud, kuvatakse **[SLEEP]** (unetaimer) zZ.

Unetaimeri välja lülitamiseks:

vajutage korduvalt klahvile **SLEEP**, kuni ekraanile kuvatakse "OFF" (väljas).

- ↳ Kui unetaimer on deaktiveeritud, siis kaob **[SLEEP]** (unetaimer) zZ ekraanilt.



Äratustaimer määramine

Seda seadet saab kasutada kui äratuskella. Äratuse allikaks saab valida DISC, TUNER, USB või iPhone/iPod/iPad.

1. Veenduge, et Te olete kellaaja korrektselt määranud.
2. Vajutage ja hoidke all klahvi **TIMER**.
3. Vajutage klahvile **SOURCE**, et valida allikas.
4. Vajutage kinnitamiseks **TIMER**.
 - ↳ Kuvatakse tunninäit ja see hakkab vilkuma.
5. Vajutage klahvi **◀◀ / ▶▶**, et määrata tunninäit.
6. Vajutage kinnitamiseks klahvile **TIMER**.
 - ↳ Kuvatakse minutinäit ja see hakkab vilkuma.
7. Vajutage klahvi **◀◀ / ▶▶**, et määrata minutinäit.
8. Vajutage kinnitamiseks klahvile **TIMER**.
 - ↳ Äratustaimer on seadistatud ja aktiveeritud.

Äratustaimer aktiveerimine ja deaktiveerimine

Vajutage korduvalt klahvile **TIMER**, et aktiveerida või deaktiveerida äratustaimer.

- ↳ Kui äratustaimer on aktiveeritud, kuvatakse .
- ↳ Kui äratustaimer on deaktiveeritud, siis kaob  ekraanilt.

Nõuanne

- Kui allikaks on valitud DISC/USB/iPhone/iPod/iPad, kuid ühtegi lugu ei ole võimalik taasesitada, lülitub seade automaatselt raadiorežiimi.

Välise heliseadme kuulamine

Selle seadme kaudu on Teil võimalik kuulata välist heliseadet (nt. MP3-mängijat).

1. Ühendage heliseade.
 - Kui heliseadmel on punased/valged heli väljundpesad:
Ühendage punane/valge helikaabel (ei kuulu varustusse) **AUX-IN** pesadega ja heliseadme heli väljundpesadega.
 - Kui heliseadmel on kõrvaklappide pesa:
Ühendage varustusega kaasasolev MP3-Link kaabel seadme **MP3-LINK** pesaga ning heliseadme kõrvaklappide pesaga.
2. Vajutage klahvi **SOURCE**, et valida allikaks **MP3-LINK/AUX-IN**.
3. Alustage heliseadmega taasesitamist.

Ekraani heleduse muutmise

Vajutage korduvalt klahvile DIM, et valida erinevate ekraani heledustasemetega vahel:

- Kõrge heledus
- Keskmine heledus
- Madal heledus

... Oluline

Palun viige end kurssi kohaleke elektriliste ja elektrooniliste seadmete kogumissüsteemiga.

Ärge hävitage seda seadet harilikku majapidamisprügi hulgas. Korrekne seadmete hävitamine aitab vältida kahju keskkonnale ja inimestele.



Teie toode sisaldab patareisid, mis on vastavuses Euroopa Direktiiviga 2006/66/EC ning neid ei tohi hävitada tavalise majapidamisprügi hulgas. Palun tutvuge kohalike nõuetega patareide kogumise kohta. Korrekne patareide hävitamine aitab vältida kahju keskkonnale ja inimestele.

Keskonnaalane informatsioon

Selle seadme puhul ei ole kasutatud üleliigset pakkematerjali. Pakendit on lihtne eraldada kolmeks erinevaks materjaliks: kartong (karp), polüstüreenplast (puhver), polüetüleen (kotike, kaitsev vahtplast).

Teie seade sisaldab materjale, mida on võimalik ümber töödelda ja korduvalt kasutada, kui seade on lahti võetud selleks litsentseeritud ettevõttes. Pakkematerjalide, vanade patareide ning seadmete hävitamisel järgige palun kohalikke eeskirju.



**Olge vastutustundlik
Austage autoriõiguseid**

Loata koopiade tegemine autoriõigustega kaitstud materjalidest (kaasa arvatud arvutiprogrammid, failid, ülekanded ja helisalvestised) võib olla autoriõiguste rikkumine ja kriminaalkorras karistatav. Seda seadet ei tohi sellisel eesmärgil kasutada.



"Made for iPod", "Made for iPhone" ja „Made for

iPad" tähendavad, et see elektrooniline seade on loodud spetsiaalselt ühenduma iPodiga, iPhone'iga või iPadiga ja on vastavuses Apple'i standarditega. Apple ei vastuta selle seadme toimimise eest ega selle vastavuse eest ohutuse ja regulatiivsete standarditega. Selle seadme kasutamine koos iPodi, iPhone või iPadiga võib mõjutada juhtmeta võrgu toimimist.

iPod ja iPhone on Apple Inc. kaubamärgid, mis on registreeritud Ameerika Ühendriikides ja teistest riikides. iPad on Apple Inc. kaubamärk.

Sellel seadmel on järgmine märgistus:

**ESIMESE KLASSI
LASERTOODE**

Märkus

- Seadme tüübiplaat asub seadme all.

2. Teie muusikasüsteem

Õnnitleme Teid ostu puhul ning tere tulemast Philipsisse!

Et täielikult osa saada Philipsi poolt pakutavatest võimalustest, siis registreerige oma toode aadressil www.philips.com/welcome.

Sissejuhatus

Selle seadme abil on Teil võimalik nautida muusikat plaatidelt, USB seadmetelt, iPodist, iPhone'ist ja teistest välistest seadmetest või kuulata raadiot.

See seade võimaldab digitaalset helikontrolli (DSC) ja dünaamilist bassivõimendust (DBB).

See seade toetab järgmisi meediaformaate:



Mis kuulub varustusse?

Kontrollige üle ja tuvastage, kas varustusega on kaasas järgmised asjad:

- Peaseade
- Kõlarikastid x2
- Kaugjuhtimispuult
- FM antenn
- MP3 link kaabel
- Kiire alustamise juhend
- Kasutusjuhend
- 8 x kummist stopperit kõlarite jaoks

6. Heli muutmine

Helitugevuse muutmine

Vajutage taasesitamise ajal klahvile **VOL +/-**, et suurendada/vähendada helitugevust.

Eelsalvestatud heliefekti valimine

Vajutage taasesitamise ajal klahvile **DSC**, et valida

- **[ROCK]** (rock)
- **[JAZZ]** (jazz)
- **[CLASSIC]** (klassikaline)
- **[POP]** (popp)

Bassihelide võimendamine

Vajutage taasesitamise ajal klahvile **DBB**, et lülitada dünaamiline bassihelide võimendus sisse või välja.

↳ Kui DBB on aktiveeritud, siis kuvatakse ekraanile DBB.

Heli vaigistamine

Vajutage taasesitamise ajal klahvile **MUTE**, et vaigistada/taastada heli.

5. Taasesitamise valikud

Taasesitamise ajutine peatamine/taastamine

Vajutage taasesitamise ajal klahvile **▶||**, et ajutiselt peatada/taastada taasesitus.

Eelmise/järgmise loo juurde liikumine

CD puhul:

Vajutage klahvi **◀◀ / ▶▶**, et valida teine lugu.

- Te võite kasutada ka numbriklahve, et valida loo number otse.

MP3-plaadi või USB puhul:

1. Vajutage klahvi **PRESET +/-**, et valida album või kaust.
2. Kasutage klahve **◀◀ / ▶▶**, et valida lugu või fail.

Otsing loo raames

1. Vajutage ja hoidke taasesitamise ajal all klahvi **◀◀ / ▶▶**.
2. Vabastage klahv, et taastada normaalne taasesitus.

Lugude programmeerimine

Märkus

- Lugusid on võimalik programmeerida siis, kui taasesitamine on lõppenud.

Teil on võimalik programmeerida kuni 20 lugu.

1. Vajutage klahvile **PROG**, et aktiveerida programmeerimise režiim.
↳ Ekraanile kuvatakse **[PROG]** (programmeerimine).
2. MP3/WMA lugude puhul vajutage klahvile **PRESET +/-**, et valida album.
3. Vajutage klahvile **◀◀ / ▶▶**, et valida lugu ja vajutage kinnitamiseks **PROG**.
4. Korrake samme 2 kuni 3, et programmeerida rohkem lugusid.
5. Vajutage klahvile **▶||**, et taasesitada programmeeritud lugusid.

- Taasesitamise ajal kuvatakse **[PROG]** (programm).
- Programmi kustutamiseks vajutage stopppositsioonis klahvile **■**.

Kellaaja kuvamine

Vajutage klahvile **DISPLAY**, et kuvada kellaagea.

Nõuanne

- Säästlikus puhkerežiimis kuvatakse kellaagea 15 minutit.

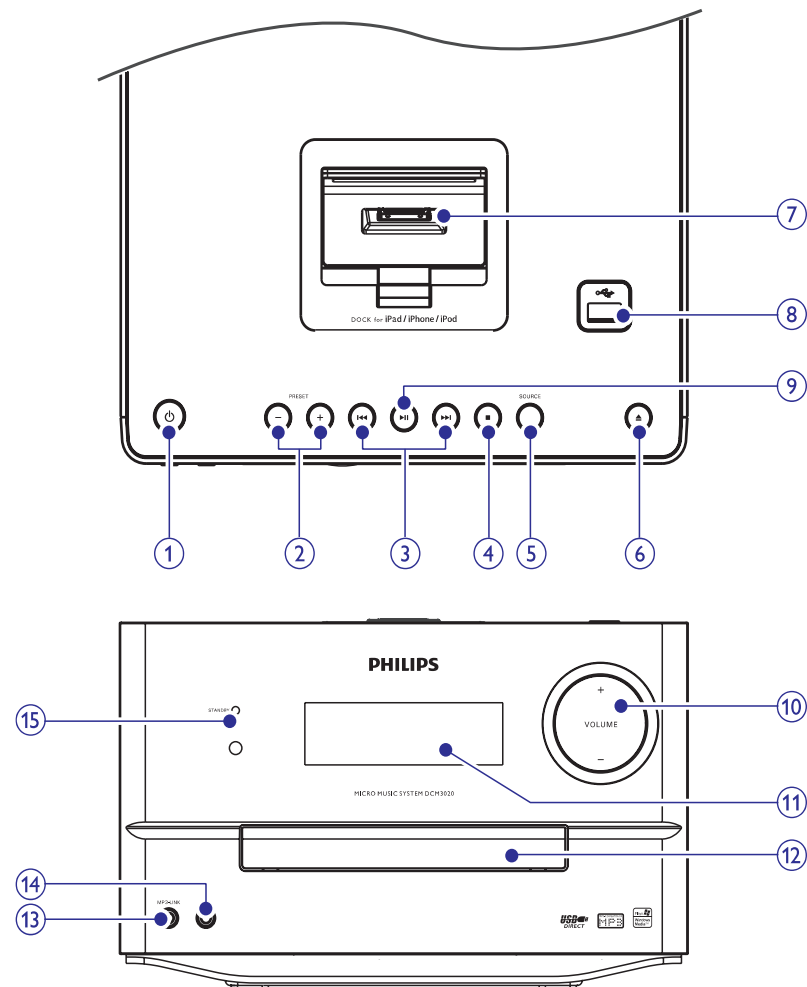
Korduv- või juhuesituse valimine

1. Vajutage taasesitamise ajal korduvalt klahvile **REPEAT/SHUFFLE**, et valida korduvsituse või juhuesituse režiim.
 - **REP**: praegust lugu korratakse pidevalt.
 - **REP ALL**: kõiki lugusid korratakse pidevalt.
 - **REP ALB**: kõiki lugusid albumis korratakse pidevalt.
 - **SHUF**: kõiki lugusid taasesitatakse juhuslikus järjestuses.
2. Normaalse taasesituse taastamiseks vajutage korduvalt klahvile **REPEAT/SHUFFLE**, kuni ühtegi taasesituse valikut ei kuvata.

... Teie muusikasüsteem

Ülevaade peaseadmest

Pealne ja eesmine vaade



1. **⏻**

- Lülitab seadme sisse või puhkerežiimi.

2. **PRESET +/-**

- Valib eelsalvestatud raadiojaama.
- Liigub eelmise/järgmise albumi juurde.

3. **◀◀ / ▶▶**

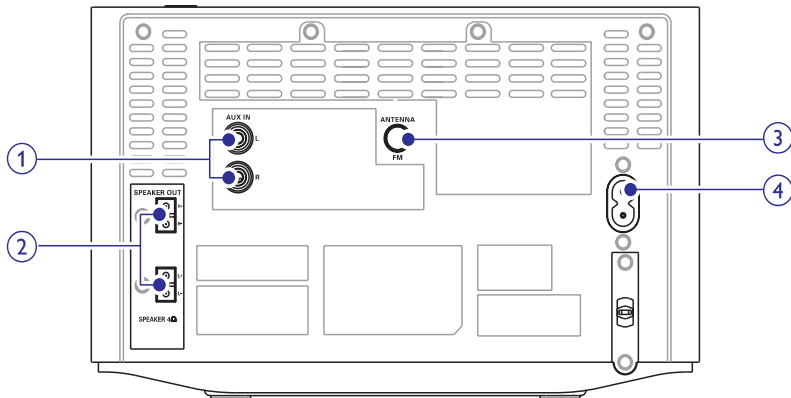
- Valib eelmise/järgmise loo.
- Otsib loo/plaadi/USB raames.
- Otsib raadiojaama.
- Navigeerib iPodi/iPhone'i/iPadi menüüs.
- Muudab kellaagea.

... Teie muusikasüsteem

4.
 - Lõpetab taasesitamise.
 - Kustutab programmi.
5. **SOURCE**
 - Valib allika: CD, FM TUNER, USB, DOCK, AUX IN või MP3 LINK.
6.
 - Avab/sulgeb plaadisahtli.
7. **Alus iPodi/iPhone'i/iPadi jaoks**
8.
 - USB ühenduspesa.
9.
 - Alustab või peatab ajutiselt taasesitamise.

10. **VOLUME +/-**
 - Muudab helitugevust.
11. **Ekraanipaneel**
 - Kuvab hetkestaatust.
12. **Plaadisahtel**
13. **MP3 LINK**
 - Ühenduspesa välise heliseadme jaoks.
14.
 - Ühenduspesa kõrvaklappide jaoks.
15. **STANDBY**

Tagavaade



1. **AUX IN**
 - Ühenduspesa välise heliseadme jaoks.
2. **SPEAKER OUT**
 - Ühenduspesa kõlarite jaoks.
3. **AC MAIN~**
 - Voolujuhtme ühenduspesa.
4. **FM ANTENNA**
 - FM vastuvõtu parandamiseks.

... Taasesitamine

- Taasesitamise ajutiseks peatamiseks/taastamiseks vajutage klahvile .
- Taasesitamise ajal otsimiseks vajutage ja hoidke all klahvi / , seejärel vabastage klahv, et taastada normaalne taasesitus.

iPodi/iPhone'i/iPadi laadimine

Märkus

- Värvilise ekraaniga iPod, iPod classic ja videoga iPod ei ole täielikult ühilduvad ning neid ei ole võimalik aluse kaudu laadida.

Kui seade on ühendatud vooluvõrku, hakkab alusega ühendatud iPod/iPhone/iPad automaatselt laadima.

Raadio kuulamine

Raadiojaamade häälestamine

1. Vajutage korduvalt klahvile **SOURCE**, et valida allikaks raadio.
2. Vajutage ja hoidke rohkem kui 2 sekundit all / klahve.
 - ↳ Ekraanile kuvatakse **[SEARCH]** (otsing).
 - ↳ Raadio häälestub automaatselt raadiokanalile, millel on kõige tugevam signaal.
3. Korrake sammu 2, et häälestada rohkem raadiojaamu.

Nõuanne

- Nõrge signaaliga raadiojaamadele häälestamiseks: vajutage korduvalt klahvile / , kuni leiate parima vastuvõtu.

Raadiojaamade automaatne salvestamine

Teil on võimalik salvestada maksimaalselt kuni 20 raadiojaama.

Vajutage ja hoidke raadiorežiimis rohkem kui 2 sekundit all **PROG** klahvi, et aktiveerida automaatne salvestamise režiim.

- ↳ Kuvatakse **AUTO SCAN** (automaatne otsing).

- ↳ Seade salvestab kõik raadiojaamad automaatselt vastavalt laineala vastuvõtu tugevusele.
- ↳ Esimesena salvestatud raadiojaama hakatakse automaatselt taasesitama.

Raadiojaamade manuaalne salvestamine

Teil on võimalik salvestada maksimaalselt kuni 20 raadiojaama.

1. Häälestuge raadiojaamale.
2. Vajutage klahvile **PROG**, et aktiveerida salvestamise režiim.
 - ↳ Ekraanile kuvatakse **[PROG]** (otsing).
3. Vajutage klahvile **PRESET+/-**, et määrata raadiojaamale number. Vajutage kinnitamiseks klahvile **PROG**.
4. Korrake eelnevaid samme, et salvestada teised jaamad.

Nõuanne

- Salvestatud kanali üle kirjutamiseks salvestage uus kanal vana kanali peale.

Eelsalvestatud raadiojaamade valimine

Vajutage raadiorežiimis klahvile **PRESET+/-**, et valida eelnevalt seadistatud raadiojaama number.

- Teil on võimalik kasutada ka numbriklihve, et valida raadiojaama number otse.

RDS informatsiooni kuvamine

RDS (Radio Data System) on teenus, mis võimaldab FM raadiojaamadel kuvada lisainformatsiooni. Kui Te häälestute RDS funktsiooniga raadiojaamale, kuvatakse RDS ikoon ja raadiojaama nimi.

1. Häälestuge RDS funktsiooniga raadiojaamale.
2. Vajutage korduvalt klahvile **RDS**, et vahetada informatsiooni (kui saadaval):
 - ↳ Raadiokanali nimi
 - ↳ Programmi tüüp (nt. **[NEWS]** (uudised), **[SPORT]** (sport), **[POP M]** (poppmuusika)...)
 - ↳ RDS RT
 - ↳ Sagedus

4. Taasesitamine

Plaaside taasesitamine

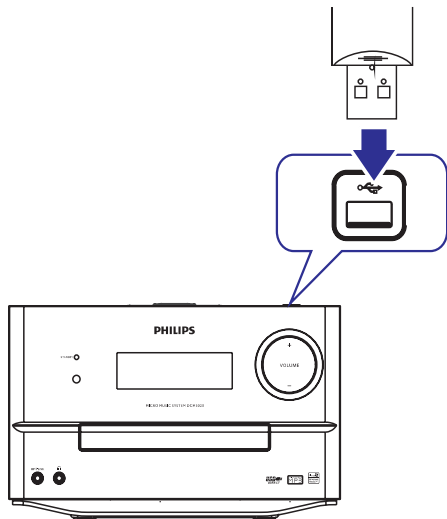
1. Vajutage korduvalt klahvile **SOURCE**, et valida heliallikaks CD.
2. Vajutage klahvile **▲**, et avada plaadisahtel.
3. Sisestage plaat plaadisahtlisse, etikett üleva pool.
4. Vajutage klahvile **▲**, et sulgeda plaadisahtel.
5. Taasesitamine algab automaatselt. Vastupidisel korral vajutage klahvi **▶▶**.

Taasesitamine USB seadmelt

Märkus

- Veenduge, et USB seade sisaldab toetatud heliformaate, et neid saaks taasesitada.

1. Sisestage USB seade  pesa..



2. Vajutage korduvalt klahvile **SOURCE**, et valida allikaks USB.
↳ Taasesitamine algab automaatselt. Kui mitte, vajutage klahvile **▶▶**.
 - Kausta valimiseks vajutage klahvile **PRESET +/-**.
 - Helifaili valimiseks vajutage klahvile **◀◀ / ▶▶**.

Taasesitamine iPodist/iPhone'ist/iPadist

Kui iPod/iPhone/iPad on ühendatud antud muusikasüsteemiga, siis on Teil võimalik nautida muusikat iPodist/iPhone'ist/iPadist läbi antud seadme kõlarite.

Märkus

- Kui allikaks on valitud iPod/iPhone/iPad, siis ei ole võimalik kuulata muusikat kõrvklappide pesa kaudu.

Ühilduvad iPodi/iPhone'i/iPadi versioonid

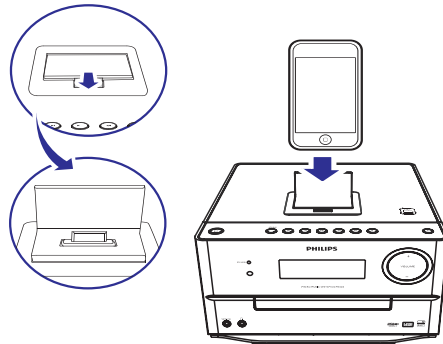
See seade toetab järgmisi iPodi, iPhone'i ja iPadi mudeleid:

- iPod classic, iPod touch, iPod nano, iPod viies generatsioon (video), värvilise ekraaniga iPod, iPod mini.
- iPhone, iPhone 3G, iPhone 3GS, iPhone 4.
- iPad (WiFi), iPad (3G).

iPodi/iPhone'i/iPadi kuulamine

Märkus

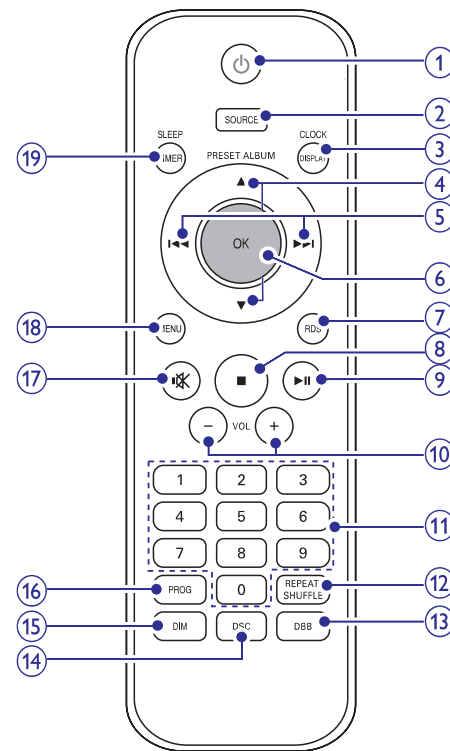
- Kui seadmega on ühendatud iPod/iPhone/iPad, siis lülitub seade automaatselt iPodi allikale.



1. Vajutage, et avada iPodi/iPhone'i/iPadi aluse sahtel.
2. Asetage iPod/iPhone/iPad seadme alusele. Vajutage korduvalt klahvile **SOURCE**, et valida allikaks DOCK.

... Teie muusikasüsteem

Ülevaade kaugjuhtimispuldist



1. **⏻**
 - Lülitab seadme sisse, puhkerežiimi või säästlikku puhkerežiimi..
2. **SOURCE**
 - Valib allika: CD, FM TUNER, USB, DOCK, AUX IN või MP3 LINK.
3. **DISPLAY**
 - Valib taasesitamise ajal ekraanil kuvatavat informatsiooni.
4. **PRESET / ALBUM ▲ / ▼**
 - Liigub eelmise/järgmise albumi juurde.
 - Valib eelsalvestatud raadiojaama.
5. **◀◀ / ▶▶**
 - Liigub eelmise/järgmise loo juurde.
 - Otsib raadiojaama.
 - Otsib loo/plaadi/USB raames.
 - Navigeerib iPodi/iPhone'i/iPadi menüüs.
 - Muudab kellaega.
6. **OK**
 - Kinnitab valiku.
7. **RDS**
 - Kuvab valitud raadiojaama jaoks RDS informatsiooni.
8. **■**
 - Lõpetab taasesitamise või kustutab programmi.
9. **▶▶**
 - Alustab või peatab ajutiselt taasesitamise.
10. **VOL +/-**
 - Muudab helitugevust.
11. **Numbriklahvid**
 - Valib loo vastavalt valitud numbrile.
 - Valib eelsalvestatud raadiojaama.
12. **REPEAT / SHUFFLE**
 - Taasesitab lugu või kõiki lugusid korduvalt.
 - Taasesitab lugusid juhuslikus järjestuses.
13. **DBB**
 - Lülitab dünaamilise bassivõimendi sisse/välja.
14. **DSC**
 - Valib eelsalvestatud heliseadistuse.
15. **DIM**
 - Muudab ekraanipaneeli heledust.
 - Lülitab LED valguse helitugevusenupu juures välja.
16. **PROG**
 - Programmeerib lugusid.
 - Programmeerib raadiojaamu.
17. **⌘**
 - Vaigistab või taastab heli.
18. **MENU**
 - Sisendeb iPodi/iPhone'i/iPadi menüüsse.
19. **SLEEP / TIMER**
 - Seadistab unetaimerit.
 - Seadistab äratustaimerit.

3. Alustamine

! Hoiatus

- Seadme käsitlemine teisiti, kui siin ette nähtud, võib põhjustada ohtlikku kiirgust või teisi ohtlikke käitlusi.

Järgige alati selles peatükis olevaid juhendeid järjekorras.

Kui Te võtate Philipsiga ühendust, küsitakse Teilt seadme mudelit ja seerianumbrit. Mudeli number ja seerianumber on seadme all. Kirjutage need numbrid siia:

Mudeli number: _____

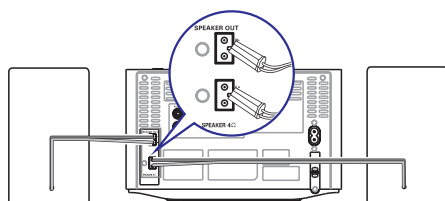
Seerianumber: _____

Kõlarite ühendamine

☰ Märkus

- Parima helikvaliteedi saavutamiseks kasutage ainult varustusega kaasas olevaid kõlareid.
- Ühendage ainult kõlareid, mille takistus on sama või võrdväärne varustuses olevate kõlarite takistusega. Lisainformatsiooni saamiseks vaadake selle kasutusjuhendi peatükki "Tehnilised andmed".

Sisestage kõlarite juhtmed täielikult seadme taga asuvatesse kõlarite sisendpesadesse.



FM antenni ühendamine

✱ Nõuanne

- Parima vastuvõtu saavutamiseks pikendage antenn täielikult ja vajadusel muutke selle asukohta.

Ühendage varustusega kaasasolev FM antenn peaseadme **FM ANTENNA** pesaga.

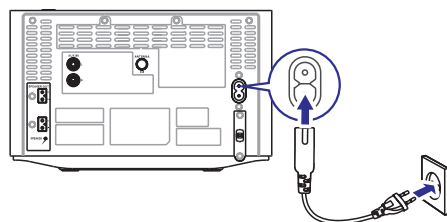
Vooluvõrku ühendamine

! Hoiatus

- Risk kahjustada toodet! Veenduge, et vooluvõrgu pinge on võrdne pingega, mis on märgitud seadme taha või alla.
- Elektrilöögi saamise oht! Kui Te eemaldate seadme vooluvõrgust, tõmmake alati pistikust. Ärge kunagi tõmmake juhtmet.
- Enne, kui ühendate voolujuhtme, veenduge, et olete teinud kõik vajalikud ühendused.

Ühendage voolujuhe:

- peaseadme **AC MAIN~** pesaga;
- seinakontaktiga.



Kaugjuhtimispuldi ettevalmistamine

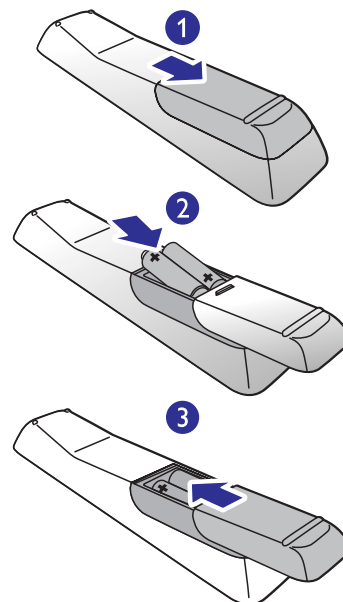
! Hoiatus

- Plahvatusoht! Hoidke patareid eemal kuumusest, päikesevalgusest ja tulest. Ärge kunagi visake patareid tulle.

... Alustamine

Patareide sisestamine kaugjuhtimispuldi:

- Avage patareisahtel.
- Sisestage 2 AAA patareid õigete polaarsustega (+/-).
- Sulgege patareisahtel.



☰ Märkus

- Kui Te ei kasuta kaugjuhtimispuldi pikema aja jooksul, eemaldage patareid kaugjuhtimispuldist.
- Ärge kasutage vana ja uut ega erinevat tüüpi patareid samal ajal.
- Patareid sisaldavad keemilisi koostisosi ning neid tuleb korrektselt hävitada.

Kellaaja seadistamine

- Vajutage puhkerežiimis kaugjuhtimispuldil **CLOCK/DISPLAY** nuppu, et aktiveerida kellaaja seadistamise režiim.
↳ Kuvatakse tunninäit ning see hakkab vilkuma.

- Kasutage klahvi **◀◀ / ▶▶**, et määrata tunninäit.
- Vajutage klahvile **CLOCK / DISPLAY**.
↳ Kuvatakse minutinäit ning see hakkab vilkuma.
- Kasutage klahvi **◀◀ / ▶▶**, et määrata minutinäit.
- Vajutage klahvile **CLOCK/DISPLAY**, et kinnitada kellaseadistus.

Sisse lülitamine

Vajutage klahvile **⏻**.

- Seade lülitub viimasena valitud allikale.

Seadme lülitamine puhkerežiimi

Vajutage uuesti klahvile **⏻**, et lülitada seade puhkerežiimi.

- Ekraanile kuvatakse kellaag (kui see on seadistatud).

Seadme lülitamine säästlikku puhkerežiimi

Vajutage ja hoidke rohkem kui 3 sekundit all klahvi **⏻**.

- Ekraanile kuvatakse kolmeks sekundiks **[ECO STANDBY]** (säästlik puhkerežiim) ja seejärel see kaob.

✱ Märkus

- Seade lülitub automaatselt peale 15 minutit puhkerežiimis säästlikku puhkerežiimi.

Puhkerežiimist säästlikku puhkerežiimi lülitumiseks:

vajutage ja hoidke rohkem kui 2 sekundit all klahvi **⏻**.