

**PHILIPS**

EverPlay

BT7900

# Εγχειρίδιο χρήσης



Καταχωρήστε το προϊόν σας και λάβετε υποστήριξη από τη  
[www.philips.com/support](http://www.philips.com/support)

# Πίνακας περιεχομένων

---

<b>1</b>	<b>Σημαντικό</b>	<b>2</b>
	Ασφάλεια	2
	Σημείωση	2

---

<b>2</b>	<b>Ηχείο Bluetooth</b>	<b>4</b>
	Εισαγωγή	4
	Περιεχόμενα συσκευασίας	4
	Επισκόπηση του ηχείου	4

---

<b>3</b>	<b>Ξεκινήστε</b>	<b>5</b>
	Ενεργοποίηση/απενεργοποίηση	5
	Ελέγξτε το επίπεδο φόρτισης της μπαταρίας	6
	Φόρτιση της ενσωματωμένης μπαταρίας	6

---

<b>4</b>	<b>Αναπαραγωγή από συσκευές με δυνατότητα Bluetooth</b>	<b>8</b>
	Σύνδεση συσκευής Bluetooth	8
	Αναπαραγωγή από μια συνδεδεμένη συσκευή Bluetooth	9
	Αποσύνδεση μιας συσκευής	9
	Επανασύνδεση μιας συσκευής	9
	Διαγραφή πληροφοριών σύζευξης	9
	Έλεγχος των τηλεφωνικών κλήσεων	9

---

<b>5</b>	<b>Άλλες λειτουργίες</b>	<b>10</b>
	Ακρόαση από εξωτερική συσκευή	10
	Προσαρμογή έντασης	10
	Στερεώστε το λουράκι	10

---

<b>6</b>	<b>Προδιαγραφές</b>	<b>11</b>
----------	---------------------	-----------

---

<b>7</b>	<b>Αντιμέτωπιση προβλημάτων</b>	<b>12</b>
	Γενικά	12
	Πληροφορίες για τη συσκευή Bluetooth	12

# 1 Σημαντικό

## Ασφάλεια

### Προειδοποίηση

- Μην αφαιρείτε ποτέ το περίβλημα αυτού του ηχείου.
  - Μην τοποθετείτε ποτέ το ηχείο πάνω σε άλλο ηλεκτρικό εξοπλισμό.
  - Να αποφεύγετε την έκθεση αυτού του ηχείου σε άμεση ηλιακή ακτινοβολία, σε γυμνές φλόγες ή σε πηγές θερμότητας.
- Να χρησιμοποιείτε μόνο μέρη/εξαρτήματα εγκεκριμένα από τον κατασκευαστή.
  - Η μπαταρία δεν πρέπει να εκτίθεται σε υπερβολική θερμότητα, όπως ήλιο, φωτιά και παρόμοια.
  - Μην τοποθετείτε πηγές κινδύνου επάνω στο ηχείο (π.χ. αναμμένα κεριά).
  - Το ηχείο πληροί το πρότυπο αδιάβροχης προστασίας IP57 μόνο όταν το κάλυμμα υποδοχής USB/AUDIO IN καλύπτεται απόλυτα.
  - Αν το ηχείο βραχεί, καθαρίστε με ένα μαλακό, στεγνό πανί και, στη συνέχεια, αφήστε το να στεγνώσει τελείως σε ένα καλά αεριζόμενο μέρος πριν το χρησιμοποιήσετε ξανά.
  - Η θερμοκρασία λειτουργίας του προϊόντος είναι από -10 °C έως 40 °C.
  - Για λόγους ασφαλείας, η μπαταρία δεν πρέπει να φορτίζεται όταν η θερμοκρασία της είναι κάτω από 0 °C ή πάνω από 40 °C.

### Σημείωση

- Η πινακίδα τύπου βρίσκεται στην αριστερή πλευρά του ηχείου.

## Σημείωση

Οποιοσδήποτε αλλαγές ή τροποποιήσεις πραγματοποιηθούν στη συσκευή χωρίς τη ρητή έγκριση της Gibson Innovations ενδέχεται να ακυρώσουν το δικαίωμα του χρήστη για λειτουργία της συσκευής.

## Συμμόρφωση

# € € 1588

Με το παρόν η Gibson Innovations δηλώνει ότι το προϊόν συμμορφώνεται με τις ουσιαστικές απαιτήσεις και τις λοιπές σχετικές διατάξεις της Οδηγίας 1999/5/EK. Μπορείτε να βρείτε τη Δήλωση συμμόρφωσης στη διεύθυνση [www.philips.com/support](http://www.philips.com/support).

## Φροντίδα του περιβάλλοντος

### Απόρριψη παλιών προϊόντων και μπαταριών



Το προϊόν σας έχει σχεδιαστεί και κατασκευαστεί με υλικά και εξαρτήματα υψηλής ποιότητας, τα οποία μπορούν να ανακυκλωθούν και να ξαναχρησιμοποιηθούν.



Αυτό το σύμβολο δηλώνει ότι το προϊόν καλύπτεται από την Ευρωπαϊκή Οδηγία 2012/19/EK.



Αυτό το σύμβολο υποδηλώνει ότι το προϊόν περιέχει ενσωματωμένη επαναφορτιζόμενη μπαταρία η οποία καλύπτεται από την

Ευρωπαϊκή Οδηγία 2013/56/ΕΚ, γεγονός που σημαίνει ότι δεν μπορεί να απορριφθεί μαζί με τα συνηθισμένα απορρίμματα του σπιτιού σας. Σας συνιστούμε να παραδίδετε πάντα το προϊόν σας σε ένα επίσημο σημείο συλλογής ή σε ένα εξουσιοδοτημένο κέντρο επισκευών της Philips, ώστε η αφαίρεση της επαναφορτιζόμενης μπαταρίας να γίνει από κάποιον επαγγελματία.

Ενημερωθείτε σχετικά με το τοπικό σύστημα ξεχωριστής συλλογής ηλεκτρικών και ηλεκτρονικών προϊόντων και επαναφορτιζόμενων μπαταριών. Να ακολουθείτε τους τοπικούς κανονισμούς και να μην απορρίπτετε το προϊόν και τις επαναφορτιζόμενες μπαταρίες μαζί με τα συνηθισμένα οικιακά απορρίμματα. Η σωστή απόρριψη των παλιών προϊόντων και των επαναφορτιζόμενων μπαταριών συμβάλλει στην αποφυγή αρνητικών επιπτώσεων για το περιβάλλον και την ανθρώπινη υγεία.



### Προσοχή

- Τυχόν αφαίρεση της ενσωματωμένης μπαταρίας ακυρώνει την εγγύηση και ενδέχεται να καταστρέψει το προϊόν.

Να απευθύνεστε πάντα σε έναν ειδικό για την αφαίρεση της ενσωματωμένης μπαταρίας του προϊόντος σας.

### Πληροφορίες σχετικά με την προστασία του περιβάλλοντος

Κάθε περιττό στοιχείο συσκευασίας έχει παραληφθεί. Η συσκευασία έχει γίνει έτσι ώστε να είναι εύκολος ο διαχωρισμός σε τρία υλικά: χαρτόνι (κουτί), αφρώδες πολυστυρένιο (υλικό προστασίας από χτυπήματα) και πολυαιθυλένιο (σακουλάκια, προστατευτικό αφρώδες φύλλο). Το σύστημα αποτελείται από υλικά που μπορούν να ανακυκλωθούν και να επαναχρησιμοποιηθούν εάν αποσυναρμολογηθεί από μια ειδικευμένη εταιρεία. Τηρείτε τους τοπικούς κανονισμούς σχετικά με την απόρριψη υλικών συσκευασίας, άδειων μπαταριών ή παλιού εξοπλισμού.

## Δήλωση περί των εμπορικών σημάτων



Το σύμβολο Bluetooth® και τα λογότυπα αποτελούν εμπορικά σήματα της Bluetooth SIG, Inc. και οποιαδήποτε χρήση τέτοιων συμβόλων από την Gibson Innovations Limited πραγματοποιείται κατόπιν αδειάς. Άλλα εμπορικά σήματα και ονόματα ανήκουν στους αντίστοιχους ιδιοκτήτες τους.



Το Qualcomm είναι εμπορικό σήμα της Qualcomm Incorporated, καταχωρημένο στις Ηνωμένες Πολιτείες και άλλες χώρες. Το Quick Charge είναι εμπορικό σήμα της Qualcomm Incorporated. Όλα τα εμπορικά σήματα της Qualcomm Incorporated χρησιμοποιούνται κατόπιν αδειάς.

## 2 Ηχείο Bluetooth

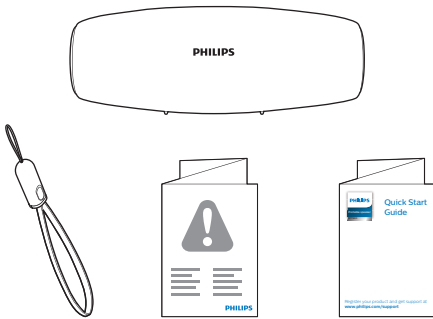
Συγχαρητήρια για την αγορά σας και καλωσορίσατε στη Philips! Για να επωφεληθείτε πλήρως από την υποστήριξη που παρέχει η Philips, καταχωρήστε το προϊόν σας στην ιστοσελίδα [www.philips.com/welcome](http://www.philips.com/welcome).

### Εισαγωγή

Με αυτό το ηχείο μπορείτε να ακούτε ήχο από συσκευές με δυνατότητα Bluetooth ή από άλλες εξωτερικές συσκευές ήχου μέσω καλωδίου εισόδου ήχου 3,5 χιλ.

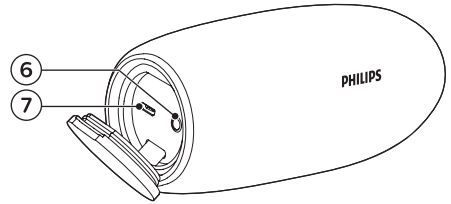
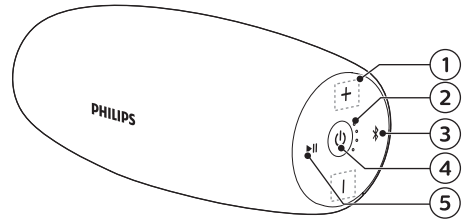
### Περιεχόμενα συσκευασίας

Ελέγξτε και αναγνωρίστε τα περιεχόμενα της συσκευασίας:



- Ηχείο
- Λουράκι USB
- Εκτυπωμένο υλικό

### Επισκόπηση του ηχείου



- ① **-/+**
  - Προσαρμογή έντασης.
- ② **Δείκτες στάθμης μπαταρίας**
  - Εμφάνιση της εξέλιξης φόρτισης.
  - Εμφάνιση της στάθμης μπαταρίας.
- ③ **Bluetooth**
  - Εισαγωγή στη λειτουργία σύζευξης Bluetooth.
  - Διαγραφή πληροφοριών σύζευξης Bluetooth.
- ④ **Power**
  - Ενεργοποίηση ή απενεργοποίηση του ηχείου.
  - Ελέγξτε το επίπεδο φόρτισης της μπαταρίας.
  - Εμφάνιση της κατάστασης Bluetooth.
- ⑤ **Play/Pause**
  - Σε λειτουργία Bluetooth, πατήστε για παύση ή συνέχιση της αναπαραγωγής.
  - Σε λειτουργία Bluetooth, πατήστε δύο φορές, για αναπαραγωγή του επόμενου κομματιού.
  - Απάντηση σε μια εισερχόμενη κλήση μέσω σύνδεσης Bluetooth.

## 6 AUDIO IN

- Σύνδεση μιας εξωτερικής συσκευής ήχου.

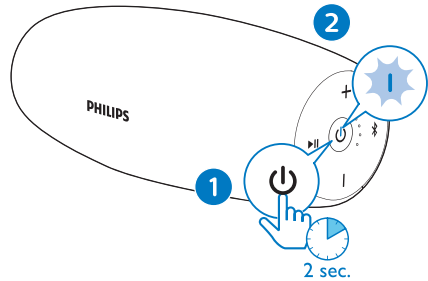
## 7



- Φορτίστε την ενσωματωμένη μπαταρία.

# 3 Ξεκινήστε

Ακολουθείτε πάντα τις οδηγίες στο παρόν κεφάλαιο με τη σειρά που αναφέρονται.

## Ενεργοποίηση/ Απενεργοποίηση



- Για να ενεργοποιήσετε το ηχείο, πατήστε παρατεταμένα  για περισσότερα από δύο δευτερόλεπτα.
  - ↳ Η ενδεικτική λυχνία Bluetooth αρχίζει να αναβοσβήνει.
  - ↳ Οι δείκτες επιπέδου στάθμης της μπαταρίας ανάβουν σύντομα.
  - ↳ Το ηχείο παράγει ένα ηχητικό σήμα.
- Για να απενεργοποιήσετε το ηχείο, πατήστε παρατεταμένα  ξανά για δύο δευτερόλεπτα.



### Σημείωση

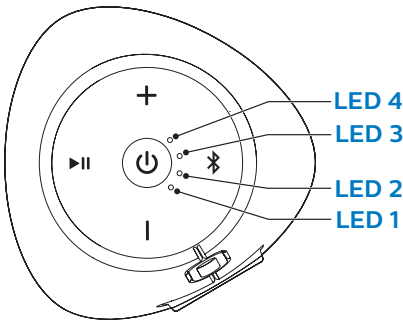
- Όταν δεν υπάρχει σύνδεση Bluetooth για 15 λεπτά ή η στάθμη της μπαταρίας είναι χαμηλή, το ηχείο απενεργοποιείται αυτόματα για εξοικονόμηση ενέργειας.
- Όταν δεν γίνεται αναπαραγωγή ήχου ούτε χειρισμός από τον χρήστη για 5 λεπτά, η τρέχουσα σύνδεση Bluetooth αποσυνδέεται, το φως των δεικτών Bluetooth μειώνεται σταδιακά και το ηχείο μεταβαίνει αυτόματα σε λειτουργία αναμονής.

## Ελέγξτε το επίπεδο φόρτισης της μπαταρίας

Το ηχείο λειτουργεί με την ενσωματωμένη επαναφορτιζόμενη μπαταρία. Όταν ενεργοποιείται, το ηχείο δείχνει τη στάθμη της μπαταρίας αμέσως, και η ένδειξη μπαταρίας εξαφανίζεται σε πέντε δευτερόλεπτα.

- Για να ελέγξετε τη στάθμη της μπαταρίας με μη αυτόματο τρόπο, πατήστε στιγμιαία **⏻** σε λειτουργία ενεργοποίησης ή απενεργοποίησης.
  - ↳ Η διαφορετική συμπεριφορά των τεσσάρων ενδεικτικών λυχνιών LED υποδεικνύει τα διαφορετικά επίπεδα στάθμης της μπαταρίας.

Ένδειξη LED:



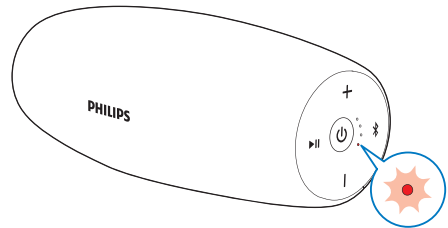
Ισχύς μπαταρίας	LED 1	LED 2	LED 3	LED 4
Πλήρες	Ανάβει σταθερά με λευκό χρώμα			
> 80%	Ανάβει σταθερά με λευκό χρώμα		Απενεργοποιημένο	
50% - 80%	Ανάβει σταθερά με λευκό χρώμα		Απενεργοποιημένο	
20% - 50%	Ανάβει σταθερά με λευκό χρώμα		Απενεργοποιημένο	
Χαμηλή ισχύς μπαταρίας (<20%)	Αναβοσβήνει με κόκκινο χρώμα		Απενεργοποιημένο	

## Φόρτιση της ενσωματωμένης μπαταρίας

### Σημείωση

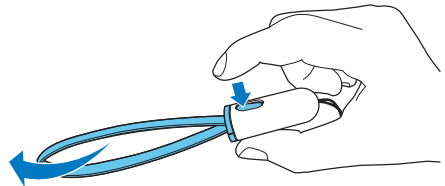
- Χρειάζονται περίπου τρεις ώρες για την πλήρη φόρτιση της μπαταρίας.
- Η υποδοχή micro USB προορίζεται μόνο για φόρτιση.
- Η επαναφορτιζόμενη μπαταρία έχει περιορισμένο αριθμό κύκλων φόρτισης. Η διάρκεια ζωής της μπαταρίας και ο αριθμός των κύκλων φόρτισης διαφέρουν ανάλογα με τη χρήση και τις ρυθμίσεις.
- Μπορείτε να χρησιμοποιήσετε ένα τροφοδοτικό συμβατό με Quick Charge 3.0 (δεν παρέχεται, συνιστώμενη έξοδος 5 V 2,1 A) για να επιταχύνετε τη διαδικασία φόρτισης.

Όταν η ισχύς της μπαταρίας είναι χαμηλή, η λυχνία LED 1 αναβοσβήνει με κόκκινο χρώμα, όπως φαίνεται στην εικόνα.

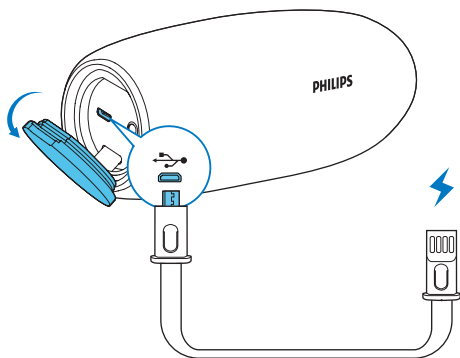


Για επαναφόρτιση της ενσωματωμένης μπαταρίας:

- Τραβήξτε προς τα έξω το καλώδιο USB από το λουράκι USB, όπως φαίνεται στην εικόνα.




- Συνδέστε το ηχείο σε ρεύμα AC χρησιμοποιώντας ένα τροφοδοτικό (δεν παρέχεται, συνιστάται τροφοδοτικό 5 V 2,1 A).



Επίπεδο μπαταρίας	LED 1	LED 2	LED 3	LED 4
50% - 80% φορτισμένη	Ανάβει σταθερά με λευκό χρώμα		Αναβοσβήνει με λευκό χρώμα	Απενεργοποιημένο
> 80% φορτισμένη	Ανάβει σταθερά με λευκό χρώμα			Αναβοσβήνει με λευκό χρώμα
Πλήρης φόρτιση	Ανάβει σταθερά με λευκό χρώμα (σβήνει μετά από 3 λεπτά)			

Κατάσταση συστήματος	Κατάσταση μπαταριών	Συμπεριφορά συστήματος
Ανοιχτό	Σε φόρτιση	Ένα "μπιπ", χωρίς ένδειξη φόρτισης.
Απενεργοποιημένο	Σε φόρτιση	Εμφανίζεται η ένδειξη φόρτισης
Απενεργοποιημένο	Πλήρης φόρτιση	Όλες οι ενδείξεις LED είναι αναμμένες και σβήνουν μετά από τρία λεπτά.

## Ελέγξτε την εξέλιξη της φόρτισης

Κατά τη διάρκεια της φόρτισης, μπορείτε να πατήσετε  για να ελέγξετε την εξέλιξη της φόρτισης.

Επίπεδο μπαταρίας	LED 1	LED 2	LED 3	LED 4
<20% φορτισμένη	Αναβοσβήνει με λευκό χρώμα	Απενεργοποιημένο		
20% - 50% φορτισμένη	Ανάβει σταθερά με λευκό χρώμα	Αναβοσβήνει με λευκό χρώμα	Απενεργοποιημένο	



# 4 Αναπαραγωγή από συσκευές με δυνατότητα Bluetooth

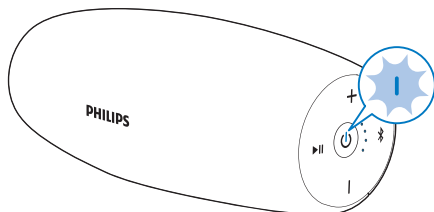
Με αυτό το ηχείο, μπορείτε να ακούτε τον ήχο από συσκευές με δυνατότητα Bluetooth και να ελέγχετε τις εισερχόμενες κλήσεις μέσω Bluetooth.

## Σύνδεση συσκευής Bluetooth

### Σημείωση

- Βεβαιωθείτε ότι η λειτουργία Bluetooth είναι ενεργοποιημένη στη συσκευή σας και ότι η συσκευή σας έχει ρυθμιστεί ως ορατή σε όλες τις άλλες συσκευές Bluetooth.
- Οποιοδήποτε εμπόδιο ανάμεσα σε αυτό το ηχείο και μια συσκευή Bluetooth μπορεί να μειώσει την εμβέλεια λειτουργίας.
- Διατηρείτε το προϊόν μακριά από οποιαδήποτε άλλη ηλεκτρονική συσκευή που μπορεί να προκαλέσει παρεμβολές.
- Η εμβέλεια λειτουργίας μεταξύ αυτού του ηχείου και μιας συσκευής Bluetooth είναι περίπου 30 μέτρα.

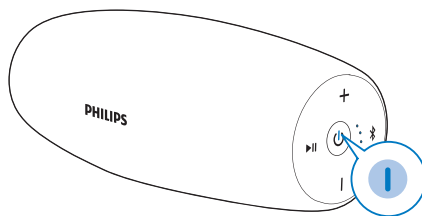
- 1 Βεβαιωθείτε ότι το ηχείο βρίσκεται σε λειτουργία σύζευξης Bluetooth.  
↳ Η λυχνία LED Bluetooth αναβοσβήνει γρήγορα με μπλε χρώμα.



- ↳ Αν η ενδεικτική λυχνία LED αναβοσβήνει αργά με μπλε χρώμα, πατήστε και κρατήστε πατημένο

το για δύο δευτερόλεπτα για να μεταβείτε σε λειτουργία σύζευξης.

- 2 Στη συσκευή Bluetooth, ενεργοποιήστε το Bluetooth και αναζητήστε συσκευές Bluetooth που μπορείτε να συζευχτείτε (ανατρέξτε στο εγχειρίδιο χρήσης της συσκευής).
- 3 Επιλέξτε **[Philips BT7900]** στη συσκευή σας για να πραγματοποιηθεί η σύζευξη. Εάν είναι απαραίτητο, πληκτρολογήστε τον κωδικό σύζευξης "0000".  
↳ Μετά την επιτυχή σύνδεση, το ηχείο παράγει δύο ηχητικά σήματα και η ενδεικτική λυχνία LED ανάβει σταθερά με μπλε χρώμα.



συμπεριφορά LED	Περιγραφή
Αναβοσβήνει γρήγορα με μπλε χρώμα	έτοιμο για σύζευξη
Αναβοσβήνει αργά με μπλε χρώμα	Αποσύνδεση της τελευταίας συνδεδεμένης συσκευής Αναμονή για σύνδεση από τη συζευγμένη συσκευή
Ανάβει σταθερά με μπλε χρώμα	Συνδεδεμένη

## Αναπαραγωγή από μια συνδεδεμένη συσκευή Bluetooth

### Σημείωση

- Η αναπαραγωγή μουσικής διακόπτεται προσωρινά όταν υπάρχει εισερχόμενη κλήση και συνεχίζεται όταν η τηλεφωνική κλήση τερματίζεται.

Μετά την επιτυχή σύνδεση Bluetooth, ξεκινήστε την αναπαραγωγή ήχου σε οποιαδήποτε συνδεδεμένη συσκευή.

↳ Ο ήχος μεταδίδεται από τη συσκευή Bluetooth στο ηχείο.

- Για προσωρινή διακοπή ή συνέχιση της αναπαραγωγής, πατήστε ►||.
- Για αναπαραγωγή του επόμενου κομματιού, πατήστε ►|| δύο φορές.

### Συμβουλή

- Μπορείτε να χρησιμοποιήσετε τη συσκευή Bluetooth για έλεγχο της αναπαραγωγής.

## Αποσύνδεση μιας συσκευής

- Πατήστε παρατεταμένα ✖ για δύο δευτερόλεπτα.
- Απενεργοποιήστε το ηχείο
- Απενεργοποιήστε τη λειτουργία Bluetooth στη συσκευή σας ή
- Μετακινήστε τη συσκευή εκτός της εμβέλειας λειτουργίας.

## Επανασύνδεση μιας συσκευής

- Όταν ενεργοποιήσετε το ηχείο, θα επιχειρήσει να επανασυνδεθεί αυτόματα με τη συσκευή με την οποία είχε συνδεθεί την τελευταία φορά.

- Διαφορετικά, επιλέξτε [Philips BT7900] στο μενού Bluetooth, για να ξεκινήσετε την επανασύνδεση.

## Διαγραφή πληροφοριών σύζευξης

- Πατήστε παρατεταμένα ✖ για 10 δευτερόλεπτα.

## Έλεγχος των τηλεφωνικών κλήσεων

Μετά τη σύνδεση Bluetooth, μπορείτε να ελέγχετε τις εισερχόμενες κλήσεις με αυτό το ηχείο.

Κουμπί	Λειτουργία
►	Πατήστε για να απαντήσετε σε μια εισερχόμενη κλήση.
	Πατήστε για 2 δευτερόλεπτα για να απορρίψετε μια εισερχόμενη κλήση.
	Κατά τη διάρκεια μιας κλήσης, πατήστε για να τερματίσετε την κλήση.
	Κατά τη διάρκεια μιας κλήσης, πατήστε για δύο δευτερόλεπτα για να μεταφέρετε την κλήση στη φορητή σας συσκευή.

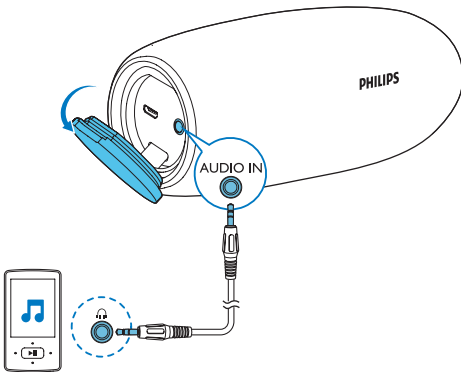
# 5 Άλλες λειτουργίες

## Ακρόαση από εξωτερική συσκευή

Με αυτό το ηχείο, μπορείτε επίσης να ακούτε ήχο από εξωτερικές συσκευές ήχου, όπως οι συσκευές MP3.

### Σημείωση

- Βεβαιωθείτε ότι η αναπαραγωγή μουσικής μέσω Bluetooth έχει διακοπεί.



- 1 Συνδέστε ένα καλώδιο εισόδου ήχου (δεν παρέχεται) με υποδοχή 3,5 χιλιοστών και στα δύο του άκρα:
  - στην υποδοχή **AUDIO IN** αυτού του ηχείου, και
  - στην υποδοχή ακουστικών της εξωτερικής συσκευής.
- 2 Ξεκινήστε την αναπαραγωγή ήχου στην εξωτερική συσκευή (ανατρέξτε στο αντίστοιχο εγχειρίδιο χρήσης).

### Συμβουλή

- Όταν ξεκινήσετε τη μετάδοση μουσικής από μια συνδεδεμένη συσκευή Bluetooth, το ηχείο θα μεταβεί αυτόματα στη λειτουργία Bluetooth.

## Προσαρμογή έντασης

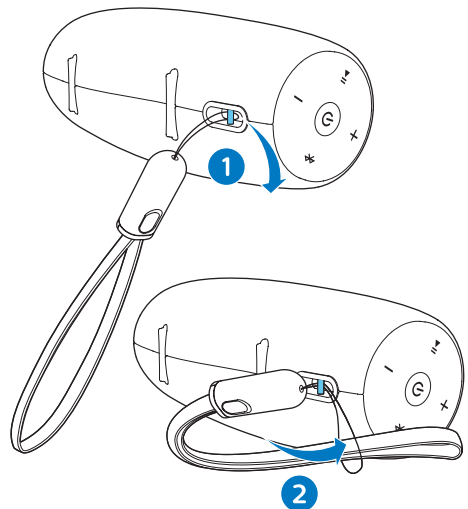
Κατά τη διάρκεια της αναπαραγωγής μουσικής, πατήστε **-/+** για να αυξήσετε ή να μειώσετε την ένταση του ήχου.

### Συμβουλή

- Μπορείτε να πατήσετε παρατεταμένα **-/+** για να αυξήσετε ή να μειώσετε συνεχόμενα την ένταση του ήχου.
- Όταν η ένταση ήχου φτάνει στο μέγιστο, το ηχείο παράγει δύο ηχητικά σήματα ("μπιπ").

## Στερεώστε το λουράκι

Για εύκολη μεταφορά, συνδέστε το παρεχόμενο λουράκι USB σε αυτό το ηχείο, όπως φαίνεται στην εικόνα.



# 6 Προδιαγραφές

## Σημείωση

- Οι πληροφορίες προϊόντος υπόκεινται σε αλλαγή χωρίς προειδοποίηση.

Διαστάσεις  
- Κύρια μονάδα 201 x 71 x 72 χιλ.  
(π x υ x β)

Βάρος  
- Κύρια μονάδα 0,53 κιλά

Όνομαστική ισχύς εξόδου (ενισχυτής) 2 x 7W RMS ≤ 1% THD

Ακουστική συχνότητα απόκρισης 65-20000 Hz

Οδηγός ηχείου 2 x 1,5" πλήρους εύρους, 4 Ω

Βελτίωση μπάσων Παθητικός ακτινοβολητής 2 x 2,25"

Έκδοση Bluetooth V2.1 + EDR

Υποστηριζόμενα προφίλ Bluetooth AVRCP V1.4, A2DP V1.2, HFP V1.5

Ζώνη συχνότητας Bluetooth / Ισχύς εξόδου Ζώνη 2,402GHz ~ 2,480GHz ISM / ≤ 4dBm (Κατηγορία 2)

Επίπεδο εισόδου AUX 500mV ± 100mV

Αντοχή IP57

Ενσωματωμένη μπαταρία Μπαταρία ιόντων λιθίου (3,6V, 4000 mAh)

Χρόνος αναπαραγωγής σε λειτουργία μπαταρίας Περίπου 10 ώρες

Χρόνος φόρτισης Περίπου 3 ώρες με τροφοδοτικό 5V 2,1 A  
Περίπου 1,5 ώρες με τροφοδοτικό Quick Charge

Φόρτιση USB 5V, 2,1 A / υποδοχή Micro-USB / υποστηρίξιμη Quick Charge 3.0

# 7 Αντιμετώπιση προβλημάτων



## Προειδοποίηση

- Μην αφαιρείτε ποτέ το περίβλημα αυτής της συσκευής.

Για να εξακολουθεί να ισχύει η εγγύηση, μην επιχειρήσετε να επιδιορθώσετε το σύστημα μόνοι σας.

Εάν αντιμετωπίσετε προβλήματα κατά τη χρήση της συσκευής, ελέγξτε τα παρακάτω σημεία πριν ζητήσετε επισκευή. Αν δεν λυθεί το πρόβλημα, επισκεφτείτε τον ιστότοπο της Philips ([www.philips.com/support](http://www.philips.com/support)). Όταν επικοινωνείτε με τη Philips, φροντίστε να βρίσκεστε κοντά στη συσκευή και να έχετε πρόχειρο τον αριθμό μοντέλου και τον αριθμό σειράς.

## Γενικά

**Η συσκευή δεν τροφοδοτείται με ρεύμα**

- Επαναφορτίστε το ηχείο.

**Δεν έχει ήχο**

- Ρυθμίστε την ένταση του ήχου στο προϊόν.
- Ρυθμίστε την ένταση ήχου της συνδεδεμένης συσκευής.
- Στη λειτουργία AUDIO IN, βεβαιωθείτε ότι η αναπαραγωγή μουσικής μέσω Bluetooth έχει διακοπεί.
- Βεβαιωθείτε ότι η συσκευή Bluetooth βρίσκεται εντός της αποτελεσματικής εμβέλειας λειτουργίας.

**Καμία απόκριση από το ηχείο όταν πατάτε κάποιο κουμπί.**

- Το ηχείο βρίσκεται σε λειτουργία επίδειξης. Για να εξέλθετε από αυτήν τη λειτουργία: πατήστε παρταταμένα **+** για 20 δευτερόλεπτα.

- Εάν το πρόβλημα παραμένει, όταν το ηχείο είναι ενεργοποιημένο, πατήστε παρταταμένα και τα δύο πλήκτρα **+** και **⏻** ταυτόχρονα για 7 δευτερόλεπτα μέχρι το ηχείο να απενεργοποιηθεί. Στη συνέχεια, περιμένετε μέχρι το ηχείο να κάνει επαναφορά και να ενεργοποιηθεί ξανά αυτόματα.

## Πληροφορίες για τη συσκευή Bluetooth

**Η ποιότητα ήχου δεν είναι καλή μετά τη σύνδεση με συσκευή με δυνατότητα Bluetooth.**

- Η λήψη από το Bluetooth δεν είναι καλή. Μετακινήστε τη συσκευή πιο κοντά σε αυτό το προϊόν ή αφαιρέστε τυχόν εμπόδια μεταξύ τους.

**Δεν είναι δυνατή η εύρεση του [Philips BT7900] στη συσκευή σας για σύζευξη.**

- Πατήστε παρταταμένα **\*** για δύο δευτερόλεπτα για να μεταβείτε σε λειτουργία σύζευξης και, στη συνέχεια, δοκιμάστε ξανά.

**Δεν είναι δυνατή η σύνδεση με τη συσκευή.**

- Δεν είναι ενεργοποιημένη η λειτουργία Bluetooth της συσκευής. Ανατρέξτε στο εγχειρίδιο χρήστη της συσκευής για να μάθετε πώς ενεργοποιείται η λειτουργία.
- Το προϊόν έχει συνδεθεί ήδη με άλλη συσκευή με δυνατότητα Bluetooth. Αποσυνδέστε εκείνη τη συσκευή και ξαναπροσπαθήστε.

**Η συντονισμένη συσκευή συνδέεται και αποσυνδέεται διαρκώς.**

- Η λήψη από το Bluetooth δεν είναι καλή. Μετακινήστε τη συσκευή πιο κοντά σε αυτό το προϊόν ή αφαιρέστε τυχόν εμπόδια μεταξύ τους.
- Σε ορισμένες συσκευές, η σύνδεση Bluetooth μπορεί να απενεργοποιείται αυτόματα για την εξοικονόμηση ενέργειας. Αυτό δεν σημαίνει ότι το προϊόν δεν λειτουργεί σωστά.



2017 © Gibson Innovations Limited. All rights reserved.

This product has been manufactured by, and is sold under the responsibility of Gibson Innovations Ltd., and Gibson Innovations Ltd. is the warrantor in relation to this product.

Philips and the Philips Shield Emblem are registered trademarks of Koninklijke Philips N.V. and are used under license.

BT7900\_00\_UM\_V1.0

