

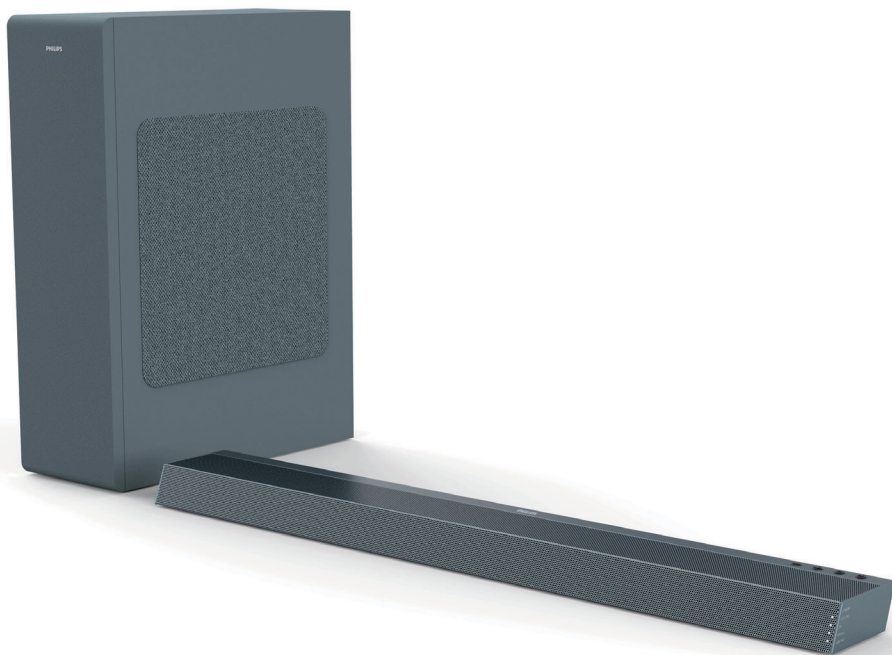
# PHILIPS

## Ribakõlar

6000 seeria

TAB6305

# Kasutusjuhend



Registreerige toode ja saage tuge lehel  
[www.philips.com/support](http://www.philips.com/support)



# Sisu

<b>1 Oluline</b>	2	<b>4 Ribakõlari kasutamine</b>	12
Abi ja tehniline tugi	2	Sisse- ja väljalülitamine	12
Ohutus	2	Režiimide valimine	12
Hoolitsege oma seadme eest	3	Ekvalaiseri (EQ) efekti valimine	12
Keskkonnakaitse	3	Helitugevuse reguleerimine	13
FCC hoiatus ja IC avaldus (ainult USA ja Kanada)	4	Bluetoothi kasutamine	13
Vastavus	4	AUX / OPTICAL / HDMI ARC kasutamine	14
Mis on karbis?	5	USB kasutamine	14
<b>2 Teie ribakõlar</b>	6	<b>5 Seinakinnitus</b>	15
Põhiseade	6	<b>6 Toote tehniline kirjeldus</b>	16
Sisendpesad	6	<b>7 Törkeotsing</b>	17
Juhtmevaba basskõlar	7		
Kaugjuhtimispult	7		
Puldi ettevalmistamine	8		
Paigutus	8		
<b>3 Ühendamine</b>	9		
HDMI (ARC) pesasse ühendamine	9		
Optilisse pesasse ühendamine	9		
AUX-pesasse ühendamine	9		
IR-kaabli ühendamine	10		
Toitega ühendamine	10		
Bassikõlari sidumine	11		

# 1 Oluline

Enne toote kasutamist lugege läbi kõik juhised. Kui kahju on põhjustatud juhistest mitte järgimisest, siis garantii ei kehti.

---

## Abi ja tehniline tugi

Ulatusliku tugiteenuse saamiseks külastage veebilehte [www.philips.com/support](http://www.philips.com/support).

- alla laadida kasutusjuhendi ja kiirtutvustuse
- vaadata videoõpetusi (saadaval ainult valitud mudelitele)
- leida vastuseid korduma kippuvatele küsimustele (KKK)
- saata meile e-postiga küsimusi
- suhelda meie tugiteenuse esindajaga.

Keele valimiseks järgige juhiseid veebileheküljel ja siis sisestage oma tootemudeli number.

Alternatiivselt saate pöörduda oma riigi Philipsi klienditeeninduse poole Enne klienditeenindusega suhtlemist kirjutage üles oma toote mudeli- ja seerianumber. Selle informatsiooni leiate toote tagaküljelt või toote alt.

---

## Ohutus

### Elektrilöögi või tulekahju oht!

- Enne uute ühenduste loomist või nende muutmist veenduge, et kõik seadmed on vooluvõrgust väljas.
- Ärge kunagi jätke toodet vihma kätte. Ärge kunagi asetage veega anumaid, nagu näiteks vaasid, tootele. Kui tootele pritsib vedelikku, ühendage see kohe toitest lahti. Võtke ühendust klienditeenindusega, et nad toote enne kasutamist üle vaataksid.
- Ärge kunagi paigaldage toodet ja tarvikuid lahtise leegi või muude kuumusalliate lähedusse ega otsese päikesepeaste kätte.

- Ärge kunagi paigaldage midagi toote ventilatsiooniavadesse ega muudesse avadesse.
- Kui eraldusseadmena kasutatakse pistikut või pistikupesa, peab lahtiuhendatav seade olema töövalmis.
- Integreeritud akule ei tohi avaldada mõju ülemäärane kuumus, näiteks päikesekiirgus, tuli või muu taoline.
- Ühendage toode enne äikest pistikupesast lahti.
- Kaabli pesast eemaldamisel tõmmake alati pistikust, mitte juhtmetest.

### Elektrilöögi ja tulekahju oht!

- Identifitseerimise ja tarneklasside kohta leiate infot toote tagaküljel või toote all asuval sildil.
- Enne toote pistikupesasse ühendamist kontrollige, kas selle pinge vastab toote tagaküljel või küljel näidatud väärtusele. Ärge kunagi ühendage toodet erineva pingega pistikupesasse.

### Oht saada vigastusi või toodet kahjustada!

- Seinale paigaldamisel peab selle vastavalt juhistele kindlalt kinnitama. Kasutage ainult kaasasolevat seinakronsteini (võimalusel). Kui toode on halvasti seinale külge kinnitatud, võib see põhjustada õnnetusi, vigastusi või kahjustusi. Kui Teil on küsimusi, siis pöörduge oma riigi Philipsi klienditeeninduse poole
- Ärge kunagi asetage toodet või muid esemeid elektrijuhtmete või muu elektriseadme peale.
- Kui toodet transporditakse temperatuuril alla 5°C, pakkige toode lahti ja oodake enne pisikupesasse ühendamist, kuni selle temperatuur jõuab toatemperatuurini.
- Selle toote osad võivad olla valmistatud klaasist. Olge ettevaatlik, et vältida vigastusi või kahjustusi.

### Ülekuumenemise oht!

- Ärge kunagi paigaldage seda seadet piiratud kohta. Jätke toode ümber ventilatsiooni jaoks alati vähemalt 10 cm. Kontrollige, et kardinad ja muud objektid ei kataks kunagi toote ventilatsiooniavasid.

### Saastamisoht!

- Ärge kasutage korraga erinevaid akusid (uusi ja vanu või süsinik ja leelis jne).
- TÄHELEPANU! Kui aku on valesti paigaldatud, siis tekib plahvatusoht. Asendamiseks tohib kasutada üksnes sama või samaväärset tüüpi akut.
- Eemaldage kaugjuhtimispuldist akud, need on tühjad või pikka aega ei kasutata.
- Akud sisaldavad keemilisi aineid, mistõttu peab need kasutuselt korrektsel viisil kõrvaldama.

### Akude allaneelamisoht!

- Toode / pult võib sisaldada mündi / nupu suures patareid, mille võib alla neelata. Hoidke patareid lastele kättesaamatus kohas! Allaneelamisel võib patarei põhjustada raskeid vigastusi ning see võib lõppeda surmaga. Kahe tunni jooksul pärast alla neelamist võivad tekkida tõsised sisemised põletused.
- Kui kahtlustate, et patarei on alla neelatud või sattunud mistahes kehaosadesse, siis pöörduge kohe arsti poole.
- Patareide vahetamisel hoidke kõik uued ja vanad patareid lastele kättesaamatus kohas. Pärast patareide vahetamist veenduge, et patareikate oleks kindlalt suletud.
- Kui patareikatet ei saa täielikult sulgeda, lõpetage toote kasutamine. Hoidke lastele kättesaamatus kohas ja pöörduge tootja poole.



See on topeltisolatsiooniga II klassi aparaat ja sellel puudub maandus.

## Hoolitsege oma seadme eest

Toote puhastamiseks kasutage ainult mikrokiust lappi.

## Keskkonnakaitse

### Teie vana toote ja aku kõrvaldamine



Meie toode on konstrueeritud ja toodetud kõrgekvaliteedilistest materjalidest ja osades, mida saab ümbertöödelda ning taaskasutada.



Nimetatud sümbol tootel tähendab, et tootele kohaldatakse Euroopa direktiivi 2012/19/EL.



See sümbol tähendab, et toode sisaldab akusid, millele kehtib Euroopa direktiiv 2013/56/EL ja mida ei tohi kõrvaldada koos tavaliste majapidamisjäätmetega. Tutvuge kohaliku elektri- ja elektroonikatoodete ning akude kogumise süsteemiga. Järgige kohalikke eeskirju ning ärge visake ära toodet ja patareid kunagi koos tavaliste majapidamisjäätmetega. Vanade toodete ja akude õige kõrvaldamine aitab ennetada keskkonnale ja inimeste tervisele tekkivaid negatiivseid tagajärgi.

### Ühekordsete patareide eemaldamine

Ühekordsete patareide eemaldamiseks lugege patarei paigaldamise peatükki.

---

## FCC hoiatus ja IC avaldus (ainult USA ja Kanada)



---

### FCC TEAVE

#### Hoiatus:

- See seade paigaldada ja seda kasutada minimaalselt 20 cm kaugusel kiirguri ja keha vahel.
- Kasutajat hoiatatakse, et vastavuse eest vastutava osapoole nõusolekuta tehtud muudatused ja kohandused võivad kasutaja jaoks tuua kaasa seadme kasutamise õiguse kehtetuks muutumise.

**MÄRKUS:** Käesolevat seadet on katsetatud ja leitud, et see on vastavuses B-klassi digitaalseadmete piirväärtustega FCC reeglite osa 15 kohaselt. Nimetatud piirväärtused on mõeldud pakkuma mõistlikku kaitset kahjulike häirete vastu kodustes paigaldistes. Käesolev seade tekitab, kasutab ja võib eraldada raadiosagedusenergiat ning võib juhul, kui seda ei installeerita ja kasutata vastavalt juhistele.

Siiski ei ole mingit garantiid, et konkreetses paigalduses häireid ei esine. Kui see seade põhjustab raadio või teleri vastuvõtu kahjulikke häireid, mida saab kindlaks teha seadme välja- ja väljalülitamise kaudu, soovitakse kasutajal proovida häireid kõrvaldada ühel või mitmel järgmistest viisidest:

- Paigaldage vastuvõtuantenn ümber.
- Seadme ja vastuvõtja vahelise kauguse suurendamine
- Seadme ühendamine väljundisse, mis ei ole samas vooluahelas kui vastuvõtja.
- Pidage abi saamiseks nõu kaupmehe või kogenud raadio-/TV-tehnikuga.

See seade sisaldab litsentsivabastusega saatjaid/vastuvõtjaid, mis on vastavuses Kanada litsentsivabastuse RSS(s) innovatsiooni, teaduse ja majanduse arendamisega. Kasutamisel kohaldatakse järgmist kahte nõuet:

1. See seade ei tohi põhjustada kahjulikke häireid.
2. See seade peab aktsepteerima kõiki vastuvõetud häireid, sealhulgas selliseid, mis võivad tuua kaasa soovimatu kasutuse.

---

## Vastavus

See toode vastab Euroopa Liidu raadiohäirete nõuetele.

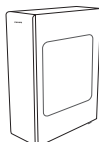
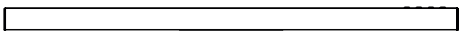
Käesolevaga kinnitab TP Vision Europe B.V., et see toode vastab direktiivi 2014/53/EL esmastele nõuetele ja teistele vastavatele sätetele.

Vastavusdeklaratsioon on leitav veebilehelt [www.p4c.philips.com](http://www.p4c.philips.com).

## Mis on karbis?

Kontrollige oma pakendis sisu:

- Ribakõlar x 1
- Juhtmevaba basskõlar x 1
- Kaugjuhtimispuul x 1
- Toitejuhe (bassikõlar) \* x 2
- DC-adapter (bassikõlar) \* x 2
- IR-kaabliühendus x 1
- IR kinnitus x 1
- Seinakinnitus x 1  
(Seinakinnitused x2, kruvid x2, tüübid x2)
- Lühijuhend / garantiikaart / Ohutusleht x 1



Juhtmevaba  
basskõlar



Kaugjuhtimispuul



Toitejuhe \*  
(bassikõlariga)



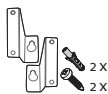
DC-adapter \*



IR-kaabliühendus



IR kinnitus



Seinakinnitus  
Kummikate  
Kruvid (seinale) 2 X  
2 X



Lühijuhend  
garantiikaart  
Ohutusleht

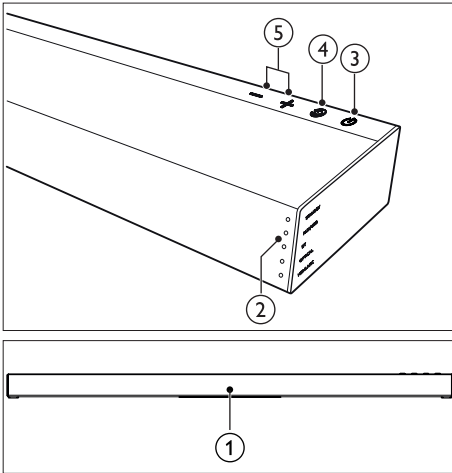
\* Juhtmete arv ja pistiku tüüp võib regioniti erineda.

## 2 Teie ribakõlar

Õnnitleme teid ostu puhul ja tere tulemast Philipsisse! Philipsi toe täielikuks ärakasutamiseks registreerige oma ribakõlar [www.philips.com/support](http://www.philips.com/support).

### Põhiseade

See osa sisaldab ülevaadet põhiseadmest.



① Puldi andur

② Ribakõlari märgutuli

Taasesitusallika lüliti ja eesmine märgutuli süttivad vastavalt. Võite vaadata vastaval allikal paremal teksti.

Olek	LED-märgutule olek
Ooterežiim	[Standby] Põleb punaselt
AUX	[AUX/USB] Põleb valgelt
USB-mälupulk	[AUX/USB] Vilgub valgelt
BT (Bluetooth)	
· Ühendatud	[BT] Põleb valgelt
· Ühendus	[BT] vilgub valgelt
OPTILINE KAABEL	[OPTICAL] Põleb valgelt
HDMI ARC	[HDMI ARC] Põleb valgelt

③ ⏻ ((Standby-On))

Lülitage ribakõlar sisse või ooterežiimi.

④ 🔄 (Source)

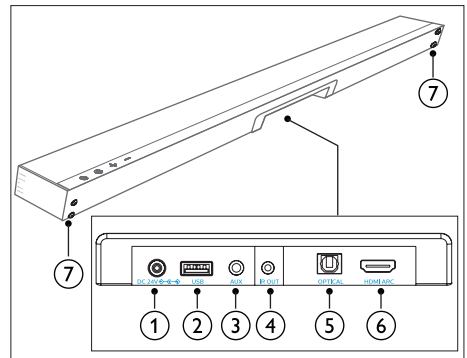
Valige ribakõlari jaoks sisend.

⑤ +/- (Volume)

Helitugevuse suurendamise ja vähendamine.

### Sisendpesad

See osa annab ülevaate ribakõlari sisendpesadest.



① DC 24V

Ühndage adapter.

② 🗄️ USB

- Helisisend USB-mälupulgalt.
- Selle toote tarkvara värskendamine.

③ AUX

Helisisend (nt MP3-pleierile (3,5mm pistik).

④ IR OUT

IR-kaabliühendus

⑤ OPTICAL

Ühendage optilise kaabli väljundiga teler või muu digitaalne seade.

⑥ HDMI ARC

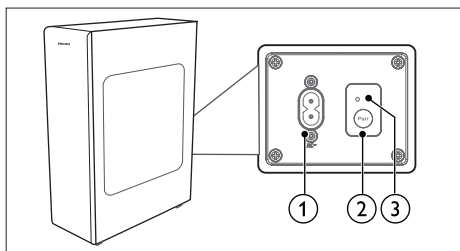
Ühendamine teleri HDMI-sisendiga.

⑦ Seinakinnituse kruvid



## Juhtmevaba basskõlar

See osa sisaldab ülevaadet juhtmevabast basskõlarist:



- ① **AC~ pesa**  
Toiteallikaga ühendamine.
- ② **Sidumise nupp**  
Hoidke all bassikõlari sidumisrežiimi sisenemiseks.
- ③ **Bassikõlari märgutuli**  
Näitab bassikõlari olekut vastavalt bassikõlari märgutulele.

LED-märgutule olek	Olek
Vilgub kiiresti	Bassikõlari sidumisrežiim
Põleb püsivalt	Ühendatud / Sidumine õnnestus
Vilgub aeglaselt	Ühendus / Sidumine ebaõnnestus

## Kaugjuhtimispuult

See osa sisaldab ülevaadet kaugjuhtimispuuldist:

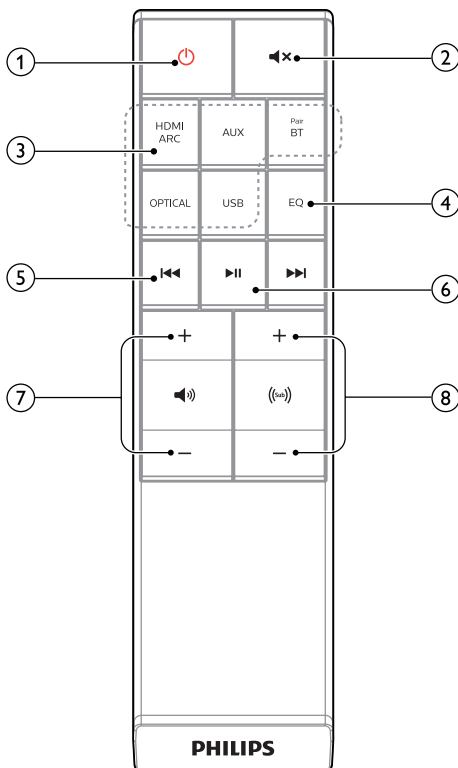
- ① **⏻ (Standby-On)**  
Lülitage ribakõlar sisse või ooterežiimi.
- ② **⏸ (Mute)**  
Heli vaigistamine või vaigistuse lõpetamine.
- ③ **Allika nupud**  
**Aux:** Lülitab teie heliallika AUX-ühendusele (3,5mm pistik).  
**BT / Pair:** Bluetooth-režiimile lülitamine. Hoidke all Bluetooth-režiimis sidumisfunktsiooni aktiveerimiseks või olemasoleva Bluetooth-seadme lahtiühendamiseks.

**Optical:** Lülitab teie heliallika optilisele ühendusele.

**HDMI ARC:** Lülitab teie heliallika HDMI ARC-ühendusele.

**USB:** Lülitab sisse USB-režiimi.

- ④ **EQ**  
Ekvalaiser (EQ) efekti valimiseks.
- ⑤ **⏮ / ⏭ (Previous/Next)**  
USB-/BT-režiimis eelmisele või järgmisele palale liikumiseks.
- ⑥ **⏸ (Play/Pause)**  
USB-/BT-režiimis esituse käivitamiseks, pausiks või taaskäivitamiseks.
- ⑦ **🔊 +/- (Soundbar's Volume)**  
Ribakõlari helitugevuse suurendamiseks või vähendamiseks.
- ⑧ **🔊 (sub) +/- (Subwoofer's Volume)**  
Bassikõlari helitugevuse suurendamiseks või vähendamiseks.

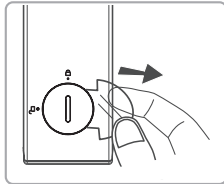


## Puldi ettevalmistamine

- Pult võimaldab seadet kaugjuhtimisega juhtimist.
- Isegi kaugjuhtimispuldi 6m raadiuses kasutamisel võib see olla võimatu, kui seadme ning puldi vahele jäävad takistused.
- Pulti teiste infrapunakiiri väljastavate toodete läheduses kasutamisel või kui teised kaugjuhtimiseseadmed kasutavad infrapuna seadme lähedal, võib selle töötamine olla häiritud. Sama puudutab ka teisi seadmeid..



### Esmakordne kasutamine:

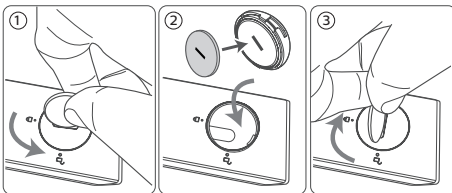
Seadmel on eelnevalt paigaldatud CR2025 liitumaku. Aku aktiveerimiseks eemaldage kaitsekile.



### Puldi patarei vahetamine

Puldis kasutatakse CR2025, 3V liitumpatareid.

- 1 Akusektsiooni katte avamiseks sisestage süvendisse tööriist ja keerake avamiseks vastupäeva  (avamiseks).
- 2 Eemaldage vana patarei, paigaldage uus CR2025 patarei ja pöörake tähelepanu selle polaarsusele.
- 3 Katte lukustamiseks keerake seda tööriistaga päripäeva  (lukustamiseks).



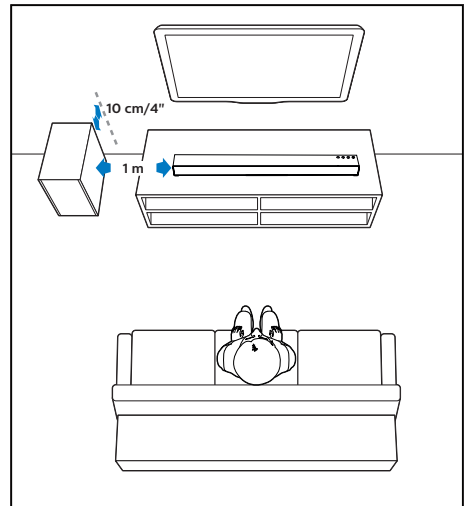
## Patarei ettevaatusabinõud

- Kui pulti pikemat aega (üle kuu) ei kasutata, eemaldage patarei lekkimise ärahoidmiseks puldist.
- Patarei lekkimise korral pühkige vedelik akusahtlist ära ja vahetage patareid välja.
- Ärge kasutage ettenähtust erinevaid patareid.
- Ärge patareid kuumutage ega lahti võtke.
- Ärge kunagi visake patareid tulle või vette.
- Ärge hoidke patareid koos metalliesemetega. See võib põhjustada lühist, leket või plahvatuse.
- Ärge kunagi ühekordseid patareid laadige.

## Paigutus

Paigaldage bassikõlar ribakõlarist vähemalt 1 m ja seinast 10 cm kaudusele.

Parimate tulemuste saavutamiseks paigaldage bassikõlar nii, nagu allpool näidatud.



# 3 Ühendamine

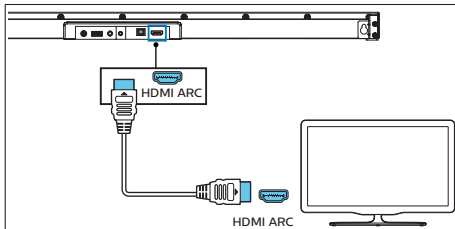
Seeles osas õpetatakse teile, kuidas ribakõlarit teleri ja teiste seadmetega ühendada ning seejärel seadistada. Lisainfot ribakõlari ja tarvikute põhiühenduste kohta vaadake lühijuhendist.

## Märkus

- Identifitseerimise ja tarneklasside kohta leiate infot toote tagaküljel või toote all asuval sildil.
- Enne uute ühenduste loomist või nende muutmist veenduge, et kõik seadmed on vooluvõrgust väljas.

## HDMI (ARC) pesasse ühendamine

Teie ribakõlar toetab Audio Return Channel (ARC) funktsiooniga HDMI-d. Kui teie teler on HDMI ARC ühilduvusega, saate kuulata teleri heli oma ribakõlarist üksik HDMI-kaablit kasutades.

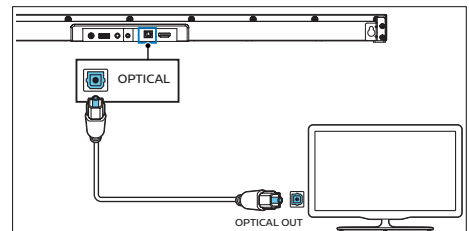


- 1 HDMI-kaabli kasutamisel ühendage **HDMI ARC** oma ribakõlari **HDMI ARC** ühendusega teleris.
  - **HDMI ARC** ühendus võib teleris olla erinevalt sildistatud. Lisateavet leiate teleri kasutusjuhendist.
- 2 Lülitage oma teleris sisse HDMI-CEC kasutamine. Lisateavet leiate teleri kasutusjuhendist.

## Märkus

- Teie teler peab HDMI-CEC ja ARC funktsiooni toetama. HDMI-CEC ja ARC peab olema sisselülitatud.
- HDMI-CEC ja ARC seaded võivad telerist sõltuvalt erineda. ARC funktsiooni üksikasjad leiate oma teleri kasutusjuhendist.
- ARC funktsiooni võivad toetada ainult HDMI 1.4 ühilduvusega kaablid.

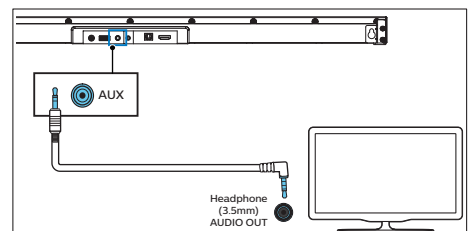
## Optilisse pesasse ühendamine

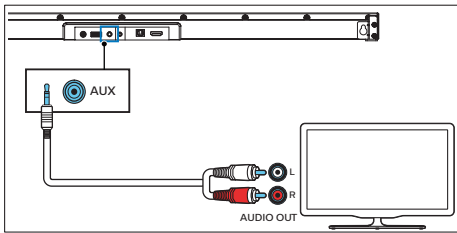


- 1 Kasutades optilist kaablit, ühendage **OPTILISE KAABLI** sisend Teie ribakõlari **OPTILISE VÄLJUNDI** sisendiga teleril või muul seadmel.
  - Digitaalne optiline sisend võib olla märgistatud **SPDIF** või **SPDIF OUT**.

## AUX-pesasse ühendamine

- Kasutage teleri kõrvaklappide pesa ja seadme ühendamiseks 3,5 mm – 3,5 mm helikaablit (komplektis).

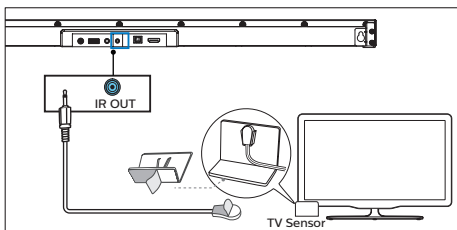




- Kasutage teleri heliväljundi pesade ja seadme AUX-pesa 3,5 mm helikaablit.

## IR-kaabli ühendamine

Kui ribakõlar blokeerib teleri IR-vastuvõtja otse selle ette paigaldamisel, saate luua ribakõlari ja teleri ühenduse kaasasaoleva IR-kaabliga, et see saaks vastu võtte teie teleri juhtimispuldi signaale.



- 1 Ühendage IR-kaabli 2,5mm ots oma ribakõlari IR OUT ühendusega.
- 2 Seejärel paigaldage teine IR-kaabli ots oma teleri anduri lähedusse. Lisateavet leiate oma teleri kasutusjuhendist.

## Märkus

- Enne IR-kaabli kasutamist kontrollige, kas teleri kaugjuhtimisala on täielikult blokeeritud.
- Kui leiate, et teleri kaugjuhtimissignaali vastuvõtja ei ole blokeeritud ja töötab, saate IR-kaabliühenduse katkestada.

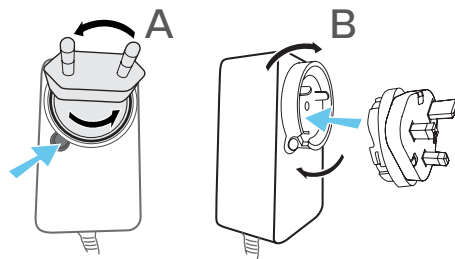
## Toitega ühendamine

- Jälgige, et oleksite enne alalisvoolukaabli ühendamist teinud kõik muud ühendused.
- **Toote kahjustamise oht!** Kontrollige, kas toitepinge vastab seadme taga või küljel näidatud pingele.

## Teisenduspistik

Valige oma regioonile sobiv adapter.

Vajadusel kinnitage oma regiooni adapter.



## Ribakõlar

- 1 Kerige kaablid täies pikkuses lahti. Ühendage juhtmeadapter ribakõlari DC IN 24V pesasse.
- 2 Seejärel ühendage juhtmeadapter toitepesasse.

## Bassikõlar

- 3 Ühendage kaabel bassikõlari AC~ pesasse seejärel pistikupesasse.
- Juhtmete arv ja pistiku tüüp võib regiooniti erineda.

## Bassikõlariga sidumine

### Automaatne sidumine

Ühendage ribakõlar ja bassikõlar pistikupesadesse ning seejärel valige seadmes või puldiga "ON". Bassikõlar ja ribakõlar seotakse automaatselt.



↳ Näitab bassikõlari olekut vastavalt bassikõlari märgutulele.

LED-märgutule olek	Olek
Vilgub kiiresti	Bassikõlari sidumisrežiim
Põleb püsivalt	Ühendatud / Sidumine õnnestus
Vilgub aeglaselt	Ühendus / Sidumine ebaõnnestus

### Nõuanne

- Ärge vajutage bassikõlari taga Pair-lülitile, välja arvatud käsitsi sidumine.

### Käsitsi sidumine

Kui juhtmevabast bassikõlarist ei ole kuulda muusikat, siduge bassikõlar käsitsi.

- 1 Ühendage mõlemad seadmed pistikupesadest uuesti lahti, ning seejärel ühendage uuesti 3 minuti pärast.
- 2 Hoidke mõned sekundid all **Pair**-lülitit bassikõlari taga.
  - ↳ Sidumise märgutuli bassikõlaril hakkab kiiresti vilkuma.
- 3 Seejärel vajutage seadmel **⏻** või lülitage seade puldiga sisse.
  - ↳ **Pair**-märgutuli bassikõlaril jääb edukal sidumisel püsivalt põlema.
- 4 Kui sidumise märgutuli jääb vilkuma, korrake samme 1-3.

### Nõuanne

- Bassikõlar peab olema ribakõlarist takistusteta raadiuses 6 m (lähemal on parem).
- Eemaldage bassikõlari ja ribakõlari vahelt esemed.
- Kui juhtmevaba ühendust uuesti ebaõnnestub, kontrollige ega asukohas ei ole tugevat häiret (nt elektroonilise seadme häire). Eemaldage tugevad häired ja korrake ülaltoodud toiminguid.
- Kui põhiseade on bassikõlariga ühendatud ja valmisoleku režiimis, hakkab seadmel toite märgutuli vilkuma.


# 4 Ribakõlari kasutamine

See osa näitab, kuidas mängida ühendatud seadmetest ribakõlari kaudu heli.

## Enne alustamist

- Looge kõik kasutusjuhendis kirjeldatud ühendused.
- Valige ribakõlaril õige allikas teiste seadmete jaoks.

## Sisse- ja väljalülitamine

- Lülitades seadme esmakordselt pistikupessa, läheb seade ooterežiimi.. Valmisoleku märgutuli vilgub punaselt.
- Vajutage põhiseadme sisse- või väljalülitamiseks puldi  nupule.
- Kui soovite seadme täielikult välja lülitada, ühendage põhipistik põhipesast lahti.

## Automaatne äratus


- Kui teler või väline seade (ainult AUX-pesad) on ühendatud, lülitub seade automaatselt sisse, kui teler või väline seade sisse lülitatakse.

## Automaatne ooterežiim

Seade lülitub 15 minuti pärast automaatselt ooterežiimile, kui teler või väline seade ühendatakse lahti või lülitatakse välja.

- Põhipistiku põhipesast eemaldamiseks lülitage seade täielikult välja.
- Energia säästmiseks lülitage seade, kui te seda ei kasuta, täielikult välja.

## Režiimide valimine

- 1 Sobiva režiimi valimiseks vajutage seadmel korduvalt  nuppu või vajutage kaugjuhtimispuldil **AUX**, **OPTICAL**, **HDMI ARC**, **BT/Pair**, **USB** nuppe.

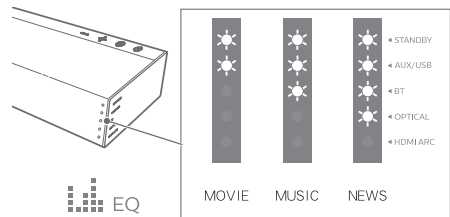
↳ Märgutuli ribakõlaril näitab, millist režiimi kasutatakse.

Olek	LED-märgutule olek
AUX	[AUX/USB] Põleb valgelt
USB-mälupulk	[AUX/USB] Vilgub valgelt
BT (Bluetooth)	[BT] Põleb valgelt
· Ühendatud	[BT] vilgub valgelt
· Ühendus	[BT] vilgub valgelt
OPTILINE KAABEL	[OPTICAL] Põleb valgelt
HDMI ARC	[HDMI ARC] Põleb valgelt

## Ekvalaiseri (EQ) efekti valimine

Valige helirežiimid, mis sobivad muusika või videoga.

- 1 Vajutage puldil **EQ**-nupule ekvalaiseri efekti valimiseks:
  - ↳ LED-märgutuled süttivad 3 sekundiks, näitamaks, et praegust EQ-režiimi vastavalt EQ-režiimi määratlusele (joon.).



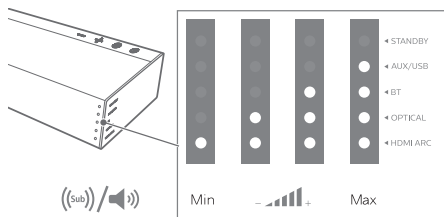
**Movie:** soovitatav filmide vaatamiseks

**Music:** soovitatav muusika kuulamiseks

**News:** soovitatav uudiste kuulamiseks

## Helitugevuse reguleerimine

Ribakõlari ja bassikõlari helitugevuse reguleerimisel muutub märgutule tugevus. Vastavalt vastava märgutule põlemisele või vilkumisele saate määrata ribakõlari ja bassikõlari taseme.



### Ribakõlari helitugevuse muutmine

- 1 Vajutage +/- (**Volume**) nupule sobiva helitugevuse määramiseks.
  - Heli vaigistamiseks vajutage (**Mute**).
  - Heli taastamiseks vajutage uuesti (**Mute**) või vajutage **Vol+ / Vol-** (**Volume**).

### Ribakõlari helitugevuse muutmine

- 1 Vajutage +/- (**subwoofer**) nupule sobiva helitugevuse määramiseks.

## Bluetoothi kasutamine

Ühendage ribakõlar Bluetooth-seadmega (näiteks iPad, iPhone, iPod touch, Android telefon või sülearvuti), seejärel saate kuulata ribakõlari kaudu helifaile, mis on Teie seadmes.

### Mida on selleks vaja

- Bluetooth-seadet, mis toetab Bluetooth profiili A2DP ja AVRCP ning millel on Bluetoothi versioon 4.2 + EDR või uuem.
- Ribakõlari ja Bluetooth-seadme töövahemik on umbes 10 meetrit.

- 1 Ribakõlari Bluetooth-režiimi valimiseks vajutage seadmel korduvalt nupule või vajutage puldil **BT/Pair** -nupule.
  - ↳ BT-märgutuli hakkab siniselt vilkuma.
- 2 Lülitage Bluetooth-seadmel Bluetooth sisse, otsige ja valige **Philips TAB6305**, et ühendamist alustada (Bluetoothi sisselülitamise kohta saate lisateavet Bluetooth-seadme kasutusjuhendist).
  - ↳ Ühendamise ajal vilgub BT märgutuli.
- 3 Oodake, kuni kuulete ribakõlarist helisignaali.
  - ↳ Ühenduse õnnestumisel jääb BT märgutuli püsivalt põlema.
- 4 Valige ja esitage helifaile või muusikat oma Bluetooth-seadmest.
  - Kui heli esitamise ajal helistatakse Teie seadmele, siis muusika esitamine peatatakse. Kõne lõppemisel esitus jätkub.
  - Kui Teie Bluetooth-seade toetab AVRCP profiili, saate puldil vajutada / , et lugu vahetada, või vajutada , et peatada/jätkata mängimist.
- 5 Bluetoothist saab väljuda:
  - Teisele allikale lülitades.
  - Bluetooth-funktsiooni väljalülitades. Või Bluetooth-seadme töövahemikust välja viides. Bluetoothi lahtiühendamisel kõlab helisignaali.
  - Hoidke all kaugjuhtimispuldi **BT/Pair** -nuppu või seadme nuppu.




### Märkus

- Muusika voogedastamist võivad segada mistahes takistused seadme ja ribakõlari vahel, nagu näiteks seinad, metallist ümbrised seadmel või muud lähedalasuvad seadmed, mis töötavad samal sagedusel.
- Kui soovite oma ribakõlari teise Bluetooth-seadmega ühendada, vajuta ja hoi a all **BT/Pair**-nuppu, et ühendatud Bluetooth-seade lahti ühendada.

## AUX / OPTICAL / HDMI ARC kasutamine

Kontrollige, kas seade on teleri või heliseadmega ühendatud.

- 1 Sobiva režiimi valimiseks vajutage seadmel korduvalt  nupule või vajutage kaugjuhtimispuldil **AUX**, **OPTICAL**, **HDMI ARC** nuppudele.  
↳ Märgutuli ribakõlaril näitab, millist režiimi kasutatakse.

Olek	LED-märgutule olek
AUX	[AUX/USB] Põleb valgelt
OPTILINE KAABEL	[OPTICAL] Põleb valgelt
HDMI ARC	[HDMI ARC] Põleb valgelt

- 2 Juhtige esitust otse oma seadmest.
- 3 Helitugevuse reguleerimiseks vajutage +/- (Volume) nuppudele.



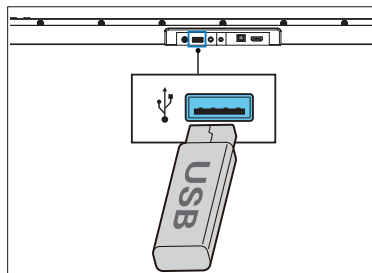
### Nõuanne


- OPTICAL/HDMI ARC režiimis puudub heliväljund seadmest ja oleku märgutuli hakkab vilkuma. Te peate aktiveerima heliseadmes )nt teler, DVD või Blu-ray pleier) PCM või Dolby Digital Signal väljundi.

## USB kasutamine

Saate nautida heli USB-seadmetelt, nagu MP3 ja USB-mälupulk.



- 1 Sisestage USB-seade.



- 2 Ribakõlari USB-režiimi valimiseks vajutage seadmel korduvalt  või vajutage puldil **USB**-nupule.  
↳ [AUX/USB] LED märgutuli põlev valgelt.


- 3 Taasesitamise ajal:

Nupp	Toiming
------	---------

- |   |  |
|---|--|
|  | Esitamimine, paus või esituse jätkamine.     |
|  | Eelmisele või järgmisele palale hüppamiseks. |



### Nõuanne

- Seade võib toetada kuni 32 GB mälumahuga USB-seadmeid.
- See seade võib esitada MP3- / WAV- / WMA-faile.
- USB-pesa tugi: 5 V , 500 mA

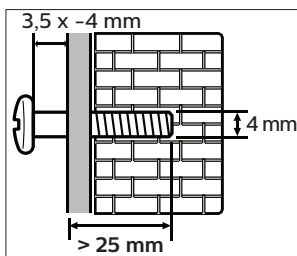


# 5 Seinakinnitus

## Märkus

- Kui toode on halvasti seina külge kinnitatud, võib see põhjustada õnnetusi, vigastusi või kahjustusi. Kui Teil on küsimusi, siis pöörduge oma riigi Philipsi klienditeeninduse poole
- Enne seinale kinnitamist veenduge, et sein peab vastu ribakõlari raskusele.
- Enne seinale kinnitamist ei tohi eemaldada ribakõlari alt nelja kummijalga, neid ei saa tagasi panna.
- Olenevalt Teie ribakõlari seinakinnituse tüübist veenduge, et kasutate kinnitamiseks sobiva pikkuse ja diameetriga kruve.
- Kontrollite, kas USB-pesa ribakõlari taga on USB-seadmega ühendatud. Kui ühendatud USB-seade segab seinakinnitust, peate valima sobiva suurusega USB-seadme.

## Kruvi pikkus/diameeter

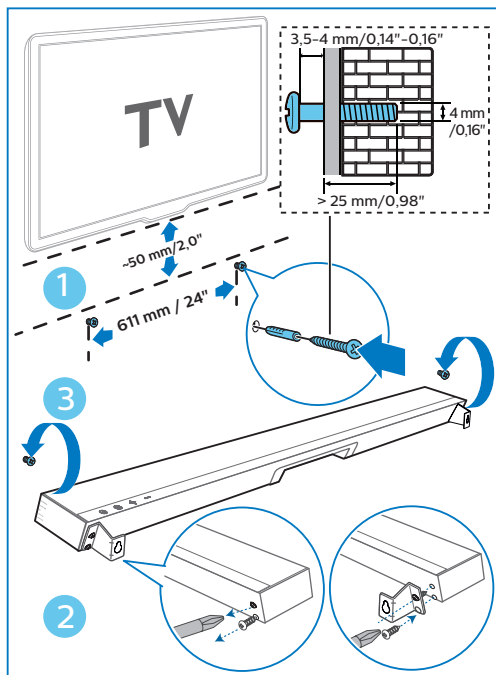


## Soovitatav seinakinnituse kõrgus.

Soovitatav on paigaldada teler enne kõlarit seinale. Eelseadistatud teleriga on ribakõlari seinakinnitus 50 mm / 2,0" teleri allsotas.

- 1 Puurige seina 2 paralleelset auku (Ø 3-8 mm sõltuvalt seina tüübist). Aukude vahe peab olema 611 mm / 24".
  - ↳ Kinnitage tüüblid ja kruvid aukudesse.

- 2 Eemaldage kruvid (x4) põhiseadmelt.
  - ↳ Kinnitage seinakronsteineid (x2) põhiseadmele sellelt eemaldatud kruvidega.
- 3 Riputage ribakõlar kurvide külge.



# 6 Toote tehniline kirjeldus



## Märkus

- Tehnilised andmed ja kujundus võivad muutuda ette teatamata.

## Võimendi sektsioon:

- Väljundvõimsus (RMS): 140W @10% THD
- Väljundvõimsus (maks.) : 288W

## Bluetooth

- Bluetoothi profiilid: A2DP, AVRCP
- Bluetoothi versioon: 4.2 + EDR
- Sagedusriba/väljundvõimsus: 2402 MHz ~ 2480 MHz /  $\leq 5$  dBm
- 2,4 G juhtmevaba sagedusvahemik: 2400 MHz ~ 2483 MHz
- 2,4 G juhtmevaba maksimaalne võimsus: 6 dBm

## Põhiseade

- Toide: DC 24 V  $\approx$  1,5 A
- Põhiseadme adapter:  
Mudel: KA3601A-2401500DE  
Sisend: 100–240 V~ 50–60 Hz 1,0 A Max  
Väljund: 24 V  $\approx$  1,5 A
- Elektritarve: 18,0 W
- Elektritarve ooterežiimis:  $< 0,5$  W
- USB: 5 V  $\approx$  500 mA
- Sageduskaja: 180 Hz – 20 KHz
- Heliväljundi tundlikkus (AUX): 500 mV
- Kõlarite takistus: 8  $\Omega$  x 2
- Mõõtmed (L x K x P): 650 x 35 x 81 mm
- Mass: 1,0 kg
- Töötemperatuur: 0°C – 45°C

## Bassikõlar

- Toide: 100–240 V~ 50–60 Hz
- Elektritarve: 20 W
- Elektritarve ooterežiimis:  $< 0,5$  W
- Sageduskaja: 40 Hz – 180 Hz
- Takistus: 4  $\Omega$
- Mõõtmed (L x K x P): 120 x 402 x 300 mm
- Mass: 4,8 kg
- Töötemperatuur: 0°C – 45°C

## Kaugjuhtimispuul

- Kaugus/nurk: 6 m/30°
- Aku tüüp: CR2025

## Toetatud heliformaadid

- **HDMI ARC**  
Dolby Digital, LPCM 2ch
- **OPTILINE KAABEL**  
Dolby Digital, LPCM 2ch
- **BLUETOOTH**  
SBC
- **USB-mälupulk**  
MP3, WAV, WMA

# 7 Tõrkeotsing



## Hoiatus

- Elektrilöögi oht! Ärge kunagi selle toote korpust eemaldage.

Garantii säilitamiseks ärge proovige ise teha parandustöid.

Kui toote kasutamisel esineb probleeme, siis enne meiega ühenduse võtmist vaadake üle järgmised punktid. Kui teil on jätkuvalt probleeme, siis saate abi veebilehelt [www.philips.com/support](http://www.philips.com/support).

## Toide puudub

- Kontrollige, kas alalisvoolukaabel on korrektselt ühendatud.
- Kontrollige, kas pistikupesas on vool.
- Vajutage puldi ooterežiimi nupule või lülitage ribakõlar sisse.

## Heli puudub

- Helitugevuse suurendamine. Vajutage puldi või ribakõlari helitugevuse suurendamise nupule.
- Vajutage puldil MUTE kontrollimaks, et heli ei ole vaigistatud.
- Vajutage erineva sisendallika vahetamiseks allika nuppudele..
- Kui kasutate ühte digisisenditest ja heli puudub:
  - Proovige seadistada teleri väljundit PCM-sse või
  - Ühendage otseselt oma Blu-ray/muu allikaga. Osad telerid ei lase digiheli läbi.

- Teie teler võib olla seatud erinevale heliväljundile. Kontrollige, et heliväljundi seade oleks FIXED või STANDARD, mitte VARIABLE. Vaadake üksikasju teleri kasutusjuhendist.
- Bluetoothi kasutamisel kontrollige, et allka heli on sisselülitatud ja seade ei ole vaigistatud.

## Pult ei tööta

- Enne taasesituse nuppudele vajutamist valige kõigepealt korrektne allikas.
- Vähendage seadme ja puldi vahelist kaugust.
- Sisestage aku õige polaarsusega (+/-).
- Vahetage aku.
- Suunake pult otse seadme andurile.

## Selle seade Bluetooth nime ei ole minu seadme Bluetoothis näha

- Kontrollige, kas teie Bluetooth seadmes on Bluetooth funktsioon sisselülitatud.
- Paaritage seade uuesti Bluetooth seadmega.

## 15-minutiline väljalülitamisfunktsioon, ERPII standardnõue energiasäästuks

- Kui seadme välise sisendsignaali tase on liiga madal, lülitatakse seade automaatselt 15 minutiks välja. Suurendage oma välise seadme helitugevust.

## Bassikõlar on tegevusetu või bassikõlari märgutuli ei põle

- Bassikõlari lähtestamiseks võtke selle pistik pesast välja ja ühendage uuesti 3 minuti pärast.



Bluetooth® sõnamärk ja logod on Bluetooth SIG, Inc registreeritud kaubamärgid.

Mõisted HDMI, HDMI High-Definition Multimedia Interface, ja HDMI logo on HDMI Licensing Administrator, Inc. Kaubamärgid või registreeritud kaubamärgid.

Toodetud Dolby Laboratories litsentsi alusel. Dolby, Dolby Audio ja topelt D sümbol on Dolby Laboratories kaubamärgid.

Tehnilised andmed võivad muutuda ilma ette teatamata. Värskendused ja dokumendid leiate [www.philips.com/support](http://www.philips.com/support)

Philips ja Philipsi embleem on Koninklijke Philips N.V. Registreeritud kaubamärgid, mida kasutatakse litsentsi alusel. See toode on valmistatud ja müüdüd ettevõtte MMD Hong Kong Holding Limited või mõne selle sidusettevõtte vastutusel ning toote garantiiaandja on MMD Hong Kong Holding Limited.

