

Көмектесу үшін әрдайым осындамын

Өнімді мына жерде тіркеп, оған қолдау алыңыз:

www.philips.com/support

Сурағыңыз
бар ма? Philips
компаниясына
хабарласыңыз

DCM3160



Қолданушының нұсқасы

PHILIPS

Мазмұндар кестесі

1 Маңызды ақпарат	2
Қауіпсіздік	2
Есту қауіпсіздігі	3
Ескерту	3
Өнім күтімі	5

2 Шағын музыка жүйесі	6
Кіріспе	6
Қораптың құрамы	6
Негізгі құрылғыны шолу	7

3 Жұмысты бастау	9
Динамиктерді қосу	9
FM антеннасын жалғау	9
Қуатты қосу	9
Қашықтан басқару құралын дайындау	10
Қуатты қосу	10
Сағатты орнату	10

4 Ойнату	12
Дискіден ойнату	12
USB құрылғысынан ойнату	12
Негізгі ойнату әрекеттері	13
Тректерді өткізіп жіберу	13
Жолдарды бағдарламалау.	13

5 iPod/iPhone құрылғысынан ойнату	14
Үйлесімді iPod/iPhone	14
iPod/iPhone құрылғысын салу	14
iPod/iPhone құрылғысын тыңдау	15
iPod/iPhone құрылғысын зарядтау	15
iPod/iPhone құрылғысын алу	15

6 FM радионы тыңдау	16
FM радио станцияларын реттеу	16
Радио станцияларды автоматты түрде бағдарламалау	16
Радио станцияларды қолмен бағдарламалау	16
Сақтаулы радиостансаны реттеу	16

7 Басқа мүмкіндіктер	17
Оятқыш таймерін орнату	17
Ұйқы таймерін орнату	17
Сыртқы дыбыстық құрылғыны тыңдау	17
Дисплей жарықтығын реттеу	18

8 Өнім туралы ақпарат	19
Ерекшеліктер	19
USB құрылғысының ойнатылатыны туралы мәліметтер	20
Қолдау көрсетілетін MP3 диск форматтары	20

9 Ақаулықтарды жою	21
---------------------------	-----------

1 Маңызды ақпарат

Қауіпсіздік

Micro music system жүйесін пайдаланудың алдында барлық нұсқауларды оқып түсініңіз. Нұсқауларды орындау қателігінен ақаулық туындаса, кепілдік қолданылмайды.

Электр тогының соғу немесе өрт шығу қаупі бар!

- Өнімнің корпусын ешқашан алмаңыз.
- Өнімге немесе оның қосалқы құралдарына жаңбыр немесе су тимеуі керек. Өнімнің жанына ваза сияқты сұйықтық құйылған ыдыстарды қоймаңыз. Өнімге сұйықтықтар төгіліп кетсе, оны дереу розеткадан ажыратыңыз. Өнімді пайдалану алдында тексеріп алу үшін тұтынушыларға қызмет көрсету орталығына хабарласыңыз.
- Өнімді және қосалқы құралдарды оттың немесе басқа қызу көздерінің жанына, соның ішінде тікелей күн сәулесіне қоймаңыз.
- Өнімнің желдеткіш тесіктеріне немесе басқа саңылауларына ештеңе салмаңыз.
- Желі істікшесі немесе құралды жалғаушы ажырату құрылғысы ретінде қолданылғанда ажырату құрылғысы жұмыс істеуге дайын күйінде қалады.
- Найзағайлы бораннан бұрын өнімді розеткадан ажыратып қойыңыз.
- Қуат сымын ажыратқанда, ешқашан кабелінен емес, әрдайым ашасынан тартып суырыңыз.
- Батареялар (батарея топтамасы немесе орнатылған батареялар) күн сәулесі, от немесе соған ұқсас шамадан тыс қызу әсеріне ұшырамауы тиіс.

Қысқа жүйе немесе өрт қаупі!

- Өнімді қуат көзіне жалғамай тұрып, электр кернеуі өнімнің артында жазылған мәнге сәйкес келетінін тексеріңіз. Егер кернеу басқа болса, өнімді розеткаға қосушы болмаңыз.
- Қашықтан басқару құралын немесе батареяларды жаңбырға, суға, күн сәулесіне немесе тым көп қызулы жерлерге ешқашан шығармаңыз.
- Қуат розеткасына қатты күш салмаңыз. Бос тағылған қуат розеткасы күйге немесе өртке себеп болуы мүмкін.
- Батареяны полярлығы (+/- таңбалары) қашықтан басқару құралында көрсетілгендей дұрыс орнатыңыз.
- Батарея дұрыс ауыстырылмаса жарылу қаупі болады. Дәл сондай немесе соған тең түрімен ауыстырыңыз.

Жарақаттану немесе өнімге зақым келу қаупі бар!

- Ашық жағдайда көрінетін және көрінбейтін лазерлік сәулелену. Радио сәулелерін шығаруына жол бермеңіз.
- Диск бөліктерінің ішінен дискінің оптикалық линзаларына қолыңызды тигізбеңіз.
- Өнімді немесе басқа заттарды қуат сымдарының немесе электр жабдықтарының үстіне қоймаңыз.
- Өнім 5 °C градустан төмен температурада тасымалданған болса, оны қаптамасынан шығарыңыз да, розеткаға жалғамай тұрып, бөлме температурасына дейін жылынуын күтіңіз.

Қатты қызып кету қаупі бар!

- Бұл өнімді тар жерде орнатуға болмайды. Желдетілуі үшін, өнімнің айналасында міндетті түрде кемінде 10 сантиметр орын қалдырыңыз.
- Өнімдегі желдеткіш тесіктердің перделермен немесе басқа заттармен жабылып қалмауын қадағалаңыз.

Ластану қауіпі!

- Батареяның заряды таусылған немесе қашықтан басқару құралы ұзақ уақыт пайдаланылмайтын болса, батареяны шығарыңыз.
- Ішінде химиялық заттар бар болғандықтан, батареяларды дұрыс тастау керек.

Есту қауіпсіздігі



Орташа дыбыс деңгейінде тыңдаңыз.

- Құлақаспаптарды жоғары дыбыс деңгейінде пайдалану есту қабілетіңізді нашарлатады. Бұл өнім дыбыстарды бір минуттан аз тыңдаған қалыпты адамның есту қабілетінің жоғалуына себеп болатын децибелдің ауқымда шығарады. Жоғары децибелдік ауқымдар есту қабілеті бұрыннан нашар адамдарға ұсынылады.
- Дыбыс алдамшы болуы мүмкін. Уақыт өткен сайын естуге «қолайлы деңгейіңіз» жоғары дыбыс деңгейіне бейімделеді. Ұзақ уақыт тыңдағаннан кейін «қалыпты» дыбыстар қатты естілуі және есту органдарыңызға зиянды болады. Бұдан қорғану үшін есту органыңыз бейімделместен бұрын дыбыс деңгейін қауіпсіз деңгейге орнатып, солай қалдырыңыз.

Қауіпсіз дыбыс деңгейін орнату үшін:

- Дыбыс деңгейін реттегішті төмен параметрге орнатыңыз.
- Дыбысты жақсы және бұрмаланусыз анық естігенге дейін баяулап көбейтіңіз.

Бірқалыпты уақыт аралығында тыңдаңыз:

- Дыбысты ұзақ уақыт, тіпті «қауіпсіз» деңгейде тыңдау, есту қабілетінің жоғалуына себеп болады.
- Жабдықты бірқалыпты пайдаланыңыз және тиісті үзілістер жасаңыз.

Құлақаспап пайдаланған кезде төмендегі нұсқауларды орындаңыз.

- Қолайлы дыбыс деңгейінде қолайлы уақыт аралығында тыңдаңыз.
- Есту қабілетіңіз бейімделетіндіктен дыбыс деңгейін реттемеңіз.
- Дыбыс деңгейін қатты ашпаңыз, айналаңыздағыны ести алмай қаласыз.
- Ықтимал қауіпті жағдайларда мұқият болыңыз немесе уақытша пайдаланбаңыз.

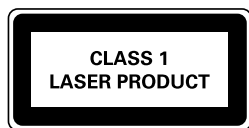
Ескерту

WOOX Innovations тікелей рұқсат бермеген құрылғыға енгізілген қандайда бір өзгерістер немесе түрлендірулер пайдаланушының жабдықты пайдалану құқығынан айыруы мүмкін.

Сәйкестік



Бұл өнім Еуропа қоғамдастығының радио кедергілеріне қойылатын талаптарына сай. Бұл құрылғыда мына белгі бар:



Қоршаған ортаны қүту



Бұл өнім қайта өңдеп, қайта пайдалануға болатын жоғары сапалы материалдар мен бөлшектерден жасалған.



Бұйымдағы сызылған дөңгелекшелі қоқыс жәшігінің белгісі көрінсе, ол бұйымның Еуропалық 2002/96/ЕС нұсқауына сәйкес оралғанын білдіреді.

Электр және электрондық бұйымдарды қоқысқа лақтыру жергілікті ережелерімен танысып алыңыз.

Жергілікті ережелерді сақтап, ескірген бұйымдарды әдепкі қоқысқа қоспай, жеке лақтыруыңызды өтінеміз. Ескі бұйымыңызды қоқысқа дұрыс тастау қоршаған ортаға және адам денсаулығына кері әсерін тигізуден сақтайды.



Сіздің бұйымыңызда 2006/66/ЕС Еуропалық директивасына сәйкестендірілген қондырылған қайта жандандыруға болатын батарея бар, оны кәдімгі тұрмыстық қалдық ретінде лақтыруға болмайды. Батареяларды қоқысқа тастау жергілікті ережелерімен танысып алыңыз. Себебі бұйымдарды қоқысқа лақтыру ережелерін сақтау қоршаған ортаға және адам денсаулығына көрсететін кері әсерлерден сақтайды.

Айналаны қорғау мәселелер ақпараты

Барлық қажетсіз орамдар алынып тасталған. Біз орамды үш материалға оңай ажыратылатын етіп жасауға тырыстық: картон (қорап), көбік полистирол (буфер) және полиэтилен (дорбалар, қорғағыш көбік орауышы.)

Жүйе мамандандырылған компания тарапынан бөлшектенген жағдайда қайта өңдеп, қайта пайдалануға болатын материалдардан тұрады. Орауыш материалдар, ресурсы біткен батареялар мен ескірген жабдықты тастауға қатысты жергілікті ережелерді ұстаныңыз.

Өнімде көрсетілген тауар белгісі



«iPod үшін жасалған» және «iPhone үшін жасалған» электрондық қосалқы құралдың арнайы iPod немесе iPhone құрылғысына қосылу үшін жасалғанын, сәйкесінше Apple өнімділік стандарттарына сәйкес келу үшін әзірлеуші тарапынан куәландырылғанын білдіреді. Apple компаниясы бұл құрылғының жұмысына немесе оның қауіпсіздік және нормалық стандарттарға сәйкестігіне жауапты емес. Осы қосалқы құралды iPod немесе iPhone құрылғысымен пайдалану сымсыз жұмысқа әсер етуі мүмкін екендігін ескеріңіз.

iPod және iPhone — Apple Inc. корпорациясының АҚШ-та және басқа елдерде тіркелген сауда белгілері.



Көшіруден қорғалған материалдың, соның ішінде компьютерлік бағдарламалардың, файлдардың, телерадио хабарлары мен дыбыстық жазбалардың көшірмелерін рұқсатсыз жасау авторлық құқықты бұзу және қылмыстық іс болуы мүмкін. Бұл жабдық осындай мақсаттарда пайдаланылмауы тиіс.



- Түр тақтасы өнімнің артқы жағында орналасқан.

Өнім күтімі

- Диск бөлігіне дискіден өзге ешнәрсе салуға болмайды.
- Диск бөлігіне майысқан немесе жарылған дискілерді салуға болмайды.
- Егер өнімді ұзақ уақыт пайдаланбайтын болсаңыз, диск бөлімінен дискілерді алып тастаңыз.
- Өнімді тек микроталшықты шүберектермен тазалаңыз.

2 Шағын музыка жүйесі

Сатып алғаныңыз құтты болсын және Philips компаниясына қош келдіңіз! Philips ұсынатын қолдауды толық пайдалану үшін өнімді келесі торапта тіркеңіз: www.philips.com/welcome.

Кіріспе

Осы құрылғымен мына әрекеттерді орындауға болады:

- дискілердегі, USB құрылғыларындағы, iPod, iPhone, Bluetooth құрылғыларындағы және басқа сыртқы құрылғылардағы дыбысты тыңдау
- радио станцияларды тыңдау

Дыбыс шығысын мына дыбыстық әсерлермен байытуға болады:

- DSC (сандық дыбысты басқару)

Бұл құрылғы мына құрал пішімдерін қолдайды:

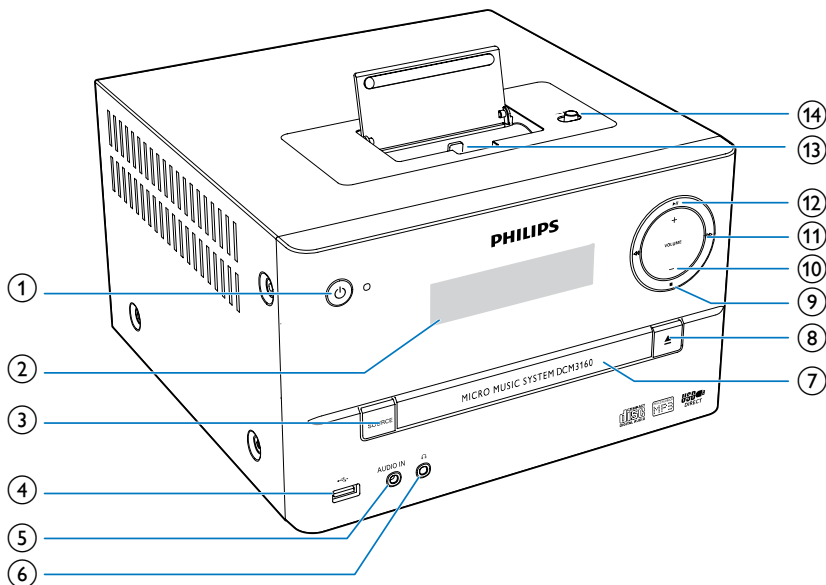


Қораптың құрамы

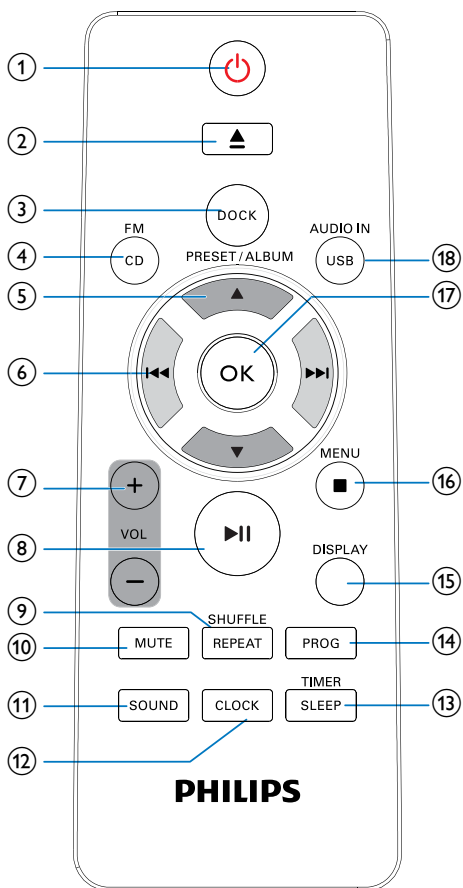
Қораптың ішіндегілерді тексеріп, түгендеңіз.

- Негізгі бөлік
- Қашықтан басқару құралы (бір AAA батареясы бар)
- Динамик қораптары (×2)
- FM антеннасы
- Қысқаша пайдаланушы нұсқаулығы
- Қауіпсіздік және ескерту

Негізгі құрылғыны шолу



- 1
 - Өнімді қосыңыз.
 - Күту режиміне немесе қуат үнемделетін күту режиміне ауыстырыңыз.
- 2 **Дисплейлі панель**
 - Ағымдағы күйді көрсету.
- 3 **SOURCE**
 - Көзді таңдаңыз: DISC, USB, AUDIO IN, TUNER немесе iPod/iPhone.
- 4
 - USB сақтау құрылғыларын қосу.
- 5 **AUDIO IN**
 - Сыртқы дыбыс құрылғыларын қосу.
- 6
 - 3,5 мм коннекторының көмегімен құлақаспапқа қосылыңыз.
- 7 **Диск бөлімі**
- 8
 - Диск бөлімін ашу немесе жабу.
- 9
 - Ойнатуды тоқтату.
 - Бағдарламаны өшіру.
 - Докқа қойылған iPod/iPhone ойнату тізіміне қатынасу.
- 10 **VOLUME +/-**
 - Дыбыс деңгейін реттейді.
- 11
 - Алдыңғы/келесі жолға өту.
 - Жол/диск ішінен іздеу.
 - Радиостансаны реттеу.
 - Уақытты реттеу.
- 12
 - Ойнатуды бастау немесе уақытша тоқтату.
- 13 **Жарқыл немесе 30 істікті қосқыш**
- 14 **Жарқылды немесе 30 істікті басқару жүйесіне арналған қосқыш**



- ① **⏻**
 - Өнімді қосыңыз.
 - Күту режиміне немесе қуат үнемделетін күту режиміне ауыстырыңыз.
- ② **▲**
 - Дискіні шығарыңыз.
- ③ **DOCK**
 - Музыканы ойнату үшін үйлесімді iPod/iPhone құрылғысын қосыңыз.
- ④ **FM/ CD**
 - FM радиосы немесе CD көзін таңдау.
- ⑤ **PRESET/ALBUM ▲ / ▼**
 - Алдыңғы немесе келесі альбомға өту.

- ⑥ **◀◀ / ▶▶**
 - Алдыңғы немесе келесі әуенге өткізу.
 - Жол ішінде іздеу үшін басып тұрыңыз.
 - Радиостансаны реттеу.
- ⑦ **+ VOL -**
 - Дыбыс деңгейін арттыру немесе азайту
- ⑧ **▶▶**
 - Ойнатуды бастау, кідірту немесе жалғастыру.
- ⑨ **REPEAT/SHUFFLE**
 - Ойнату режимін таңдау.
- ⑩ **MUTE**
 - Дыбысты өшіру немесе қалпына келтіру.
- ⑪ **SOUND**
 - Алдын ала орнатылған дыбыс әсерін таңдау.
- ⑫ **CLOCK**
 - Сағатты орнату.
- ⑬ **TIMER/SLEEP**
 - Оятар таймерін орнатыңыз.
 - Ұйқы таймерін орнатыңыз.
- ⑭ **PROG**
 - Радио станцияларды бағдарламалау.
 - Дискіде немесе USB жад құрылғысында сақталған бағдарлама жолдары.
- ⑮ **DISPLAY**
 - Күту режимінде дисплей жарықтығын реттеу үшін басыңыз.
- ⑯ **■ /MENU**
 - Музыканы ойнатуды тоқтату.
 - Бағдарламаны өшіру.
 - iPod/iPhone құрылғысының ойнату тізіміне қатынасу.
- ⑰ **OK**
 - Ағымдағы параметрді растау.
- ⑱ **USB/AUDIO IN**
 - USB немесе AUDIO IN көзін таңдаңыз.

3 Жұмысты бастау

Ескерту

- Осы жердегіден басқа басқару элементтерін, реттеулерді пайдалану немесе техникалық қызмет көрсету процедураларын орындау зиянды радиацияның шығуын немесе қауіпсіз жұмысты тудыруы мүмкін.

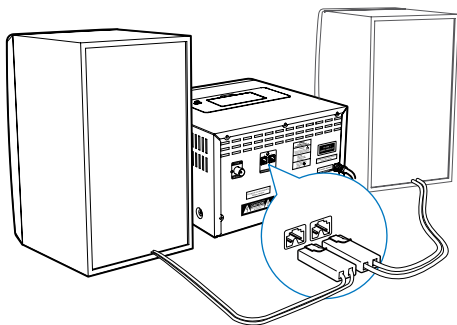
Әрдайым осы тараудағы нұсқауларды реті бойынша орындаңыз.

Динамиктерді қосу

Ескертпе

- Оңтайлы дыбыс үшін тек берілген динамиктерді пайдаланыңыз.
- Номиналдық қарсылығы берілген динамиктермен бірдей немесе одан жоғары динамиктерді ғана қосыңыз. Осы нұсқаулықтың «Техникалық сипаттамалар» бөлімін қараңыз.

Динамик сымдарын DCM3160 артындағы динамиктің кіріс ұяларына толығымен салыңыз.

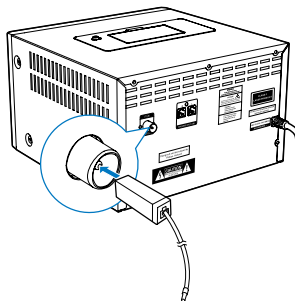


FM антеннасын жалғау

Кеңес

- Оңтайлы қабылдау үшін антеннаны толығымен ұзартыңыз және күйін реттеңіз.
- Жақсырақ FM стерео қабылдау үшін сыртқы FM антеннасын **SPEAKER OUT** ұясына жалғаңыз.

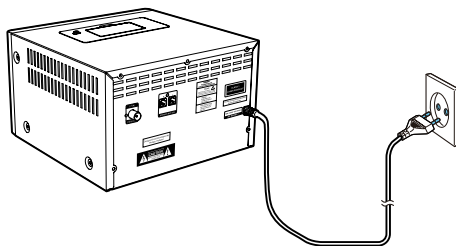
Жинақтағы FM антеннасын негізгі құрылғыдағы **SPEAKER OUT** ұяшығына жалғаңыз.



Қуатты қосу

Ескерту

- Өнімді бұзып алу қаупі! Қуат көзінің кернеуі құрылғының артқы жағында немесе астында көрсетілген кернеуге сәйкес екенін тексеріңіз.
- Айнымалы ток сымын қосудың алдында барлық басқа қосылымдарды аяқтағаныңызды тексеріңіз.



Қуат кабелін қабырға розеткасына қосыңыз.

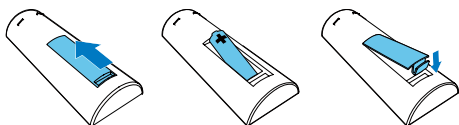
Қашықтан басқару құралын дайындау

Ескерту

- Өнімді бұзып алу қаупі! Қашықтан басқару құралы ұзақ уақыт пайдаланылмайтын жағдайда батареяларды алып тастаңыз.

Қашықтан басқару құралының батареясын салу үшін:

- 1 Батарея бөлімін ашыңыз.
- 2 Жинақта берілген AAA батареясын көрсетілгендей полярлықтарын (+/-) дұрыс қаратып салыңыз.
- 3 Батарея бөлімін жабыңыз.



Қуатты қосу

⏻ түймесін басыңыз.

↳ DCM3160 соңғы таңдалған көзге ауысады.

Күту режиміне ауысу

DCM3160 құрылғысын күту режиміне ауыстыру үшін ⏻ түймесін қайта басыңыз.

- ↳ Панельде сағат (орнатылған болса) көрсетіледі.
- Күту режимінде жұмыс режимі мен күту режимі арасында ауысу үшін ⏻ түймесін басыңыз.

Ескертпе

- DCM3160 15 минут әрекетсіздіктен кейін күту режиміне ауысады.

Қуат үнемделетін күту режиміне ауысу

⏻ түймесін екі секундтан аса басып тұрыңыз.

↳ Қызыл қуат үнемделетін күту режимінің индикаторы қосылады.

- Қуат үнемделетін күту режимінде жұмыс режимі мен қуат үнемделетін күту режимі арасында ауысу үшін ⏻ түймесін басыңыз.

Ескертпе

- DCM3160 қуат үнемделетін күту режимінде күту режимінде 15 минут болғаннан кейін ауысады.

Күту режимі мен қуат үнемделетін күту режимі арасында ауысу:

- ⏻ түймесін екі секундтан аса басып тұрыңыз.

Сағатты орнату

- 1 Күту режимінде сағат орнату режимін іске қосу үшін **CLOCK** түймесін екі секундтан артық басып тұрыңыз.
↳ [24 HOUR] немесе [12 HOUR] көрсетіледі.
- 2 24 немесе 12 сағат пішімін таңдау үшін **⏪ / ⏩** түймесін, одан кейін **CLOCK** түймесін басыңыз.
↳ Сағат сандары жыпылықтай бастайды.
- 3 Сағатты орнату үшін **⏪** немесе **⏩** түймесін, одан кейін **CLOCK** түймесін басыңыз.
↳ Минут сандары жыпылықтай бастайды.
- 4 Минутты орнату үшін **⏪** немесе **⏩** түймесін, одан кейін **CLOCK** түймесін басыңыз.
↳ Орнатылған сағат көрсетіледі.



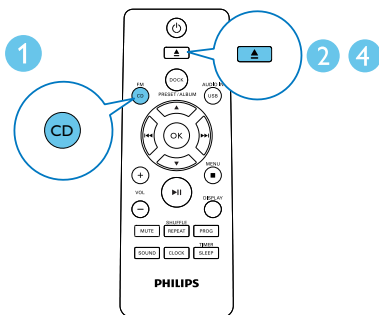
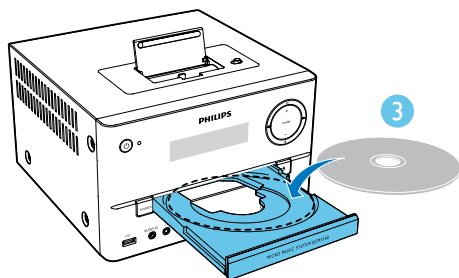
Ескертпе

- Жұмыс режимінде сағат туралы ақпаратты көру үшін **CLOCK** түймесін басыңыз.
- Орнату барысында 90 секундта еш түйме басылмаса, **DCM3160** құрылғысы алдыңғы әрекеттерді сақтамастан сағатты орнату режимінен шығады.

4 Ойнату

Дискіден ойнату

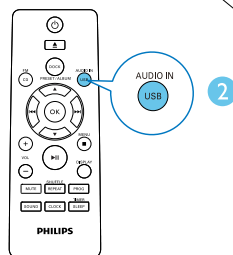
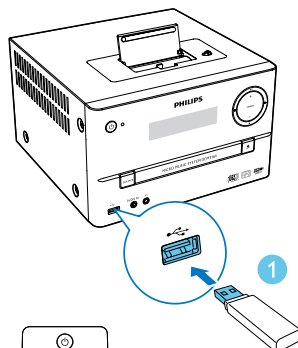
- 1 CD көзін таңдау үшін **FM/ CD** түймесін басыңыз.
- 2 Диск бөлімін ашу үшін, **▲** түймесін басыңыз.
- 3 Дискіні белгі жағын жоғары қаратып салыңыз.
- 4 Диск бөлімін жабу үшін **▲** түймесін басыңыз.
 - ↳ Автоматты түрде ойнатыла бастайды.
 - ↳ Олай болмаса, **◀◀ / ▶▶** түймесін басып тректі таңдаңыз да, **▶▶** түймесін басыңыз.



USB құрылғысынан ойнату

USB құрылғысында қолдау көрсетілетін пішімде ойнатуға келетін аудио мазмұны бар екенін тексеріңіз.

- 1 USB құрылғысын USB ұясына салыңыз.
- 2 USB көзін таңдау үшін **USB/AUDIO IN** түймесін басыңыз.
 - ↳ Автоматты түрде ойнатыла бастайды.
 - ↳ Олай болмаса, **PRESET/ALBUM** түймесін басып қалтаны таңдаңыз және **◀◀ / ▶▶** түймесін басып файлды таңдаңыз. Ойнатуды бастау үшін **OK** түймесін басыңыз.



Негізгі ойнату әрекеттері

Ойнатуды келесі әрекеттер арқылы басқаруға болады.

▶	Ойнатуды бастау, кідірту немесе жалғастыру.
■	Ойнатуды тоқтату.
▲ / ▼	Альбомды немесе қалтаны таңдау.
◀◀ / ▶▶	Алдыңғы немесе келесі әнге өткізу үшін басыңыз. Тректің ішінен артқа немесе алға іздеу үшін басып тұрыңыз.
REPEAT/ SHUFFLE	Қайталап ойнату режимін таңдау үшін: [REPEAT ONE] (біреуін қайталау): ағымдағы тректі қайта-қайта ойнату. [REPEAT ALB] (альбомды қайталау): ағымдағы альбомды қайта-қайта ойнату. [REPEAT ALL] (барлығын қайталау): барлық жолдарды қайталап ойнату. [SHUFFLE] (аралас): барлық жолдарды кездейсоқ ретпен ойнату. [OFF]: қалыпты ойнатуға қайта оралу.
VOL +/-	Дыбыс деңгейін жоғарылату немесе төмендету.
MUTE	Дыбысты өшіру немесе қалпына келтіру.
SOUND	Дыбыстық әсерді дыбысты басқару әсері мүмкіндігімен арттыру: теңгерілген, таза, қуатты, жұмсақ және ашық.
DISPLAY	Күту режимінде дисплей жарықтығын реттеңіз.

Тректерді өткізіп жіберу

Ықшам дискіні ойнатып жатқанда:

Тректерді таңдау үшін ◀◀ / ▶▶ түймесін басыңыз.

MP3 дискісін және USB құрылғысын ойнатып жатқанда:

- 1 Альбом немесе қалта таңдау үшін ▲ / ▼ түймесін басыңыз.
- 2 Трек не файл таңдау үшін ◀◀ / ▶▶ түймесін басыңыз.

Жолдарды бағдарламалау.

Бұл функция қалаған ретпен 20 тректі бағдарламалауға мүмкіндік береді.

- 1 Тоқтату режимінде бағдарлама режимін белсендіру үшін **PROG** түймесін басыңыз.
↳ [PROG] (бағдарлама) және [01 PR 01] көрсетіледі.
- 2 MP3 тректері үшін ▲ / ▼ түймесін басып, альбом таңдаңыз.
- 3 Трек таңдау үшін ◀◀ / ▶▶ түймесін басыңыз, сосын растау үшін **PROG** түймесін басыңыз.
- 4 Басқа тректерді бағдарламаға енгізу үшін 2-3 қадамдарды қайталаңыз.
- 5 Бағдарламаланған жолдарды ойнату үшін ▶|| түймесін басыңыз.
↳ Ойнап тұрғанда [PROG] (бағдарлама) дисплейге шығады.

Бағдарламаны жою

■ түймесін екі рет басыңыз.

5 iPod/iPhone құрылғысынан ойнату

Осы құрылғы арқылы iPod/iPhone дыбысын тыңдауға болады.

Үйлесімді iPod/iPhone

Біріктірілген қос док-станциялар арқылы **DCM3160** келесі iPod және iPhone үлгілерін қолдайды:


Мына үшін жасалған (жарқыл қосқышы):

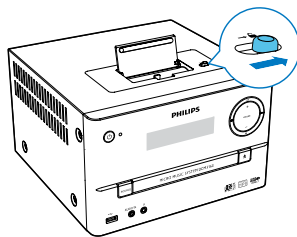
- iPhone 5S
- iPhone 5C
- iPod nano (7-буын)
- iPod touch (5-буын)

Сондай-ақ, мына үшін жасалған (30 істікті қосқыш):

- iPhone 4S
- iPhone 4
- iPhone 3GS
- iPhone 3G
- iPhone
- iPod nano (2-ші/3-ші/4-ші/5-ші/6-шы буын)
- Классикалық iPod
- iPod touch (1-ші/2-ші/3-ші/4-ші буын)

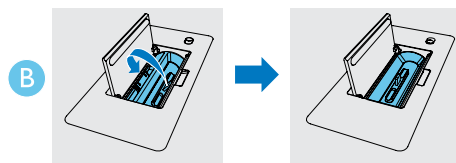
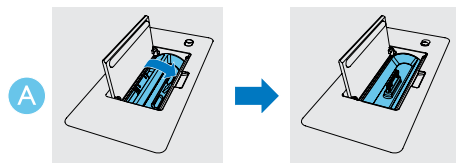
iPod/iPhone құрылғысын салу

- 1 Қондырма жабынын көтеріңіз.
- 2 →  қосқышыны оңға сырғытыңыз.
↳ Қондырма айналады және баламалы коннектор қол жетімді болады.

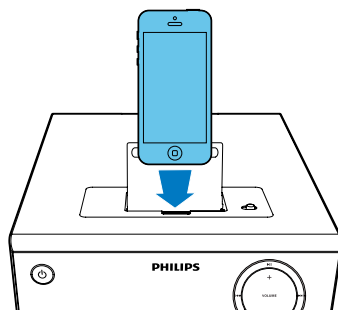


- 3 Қажетті қосқышты таңдап, шырт еткен дыбыс естілгенше басыңыз.

↳ →  қосқышы солға сырғиды.



- 4 iPod/iPhone құралын док-станцияға қойыңыз.



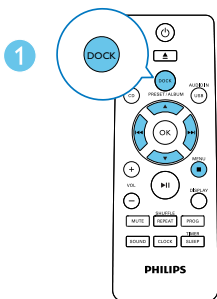
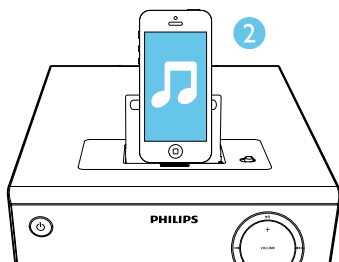
iPod/iPhone құрылғысын тыңдау



Ескертпе

- iPod/iPhone берік орнатылғанын тексеріңіз.

- 1 Док-станция көзін таңдау үшін **DOCK** түймесін басыңыз.
- 2 Дыбысты iPod/iPhone құрылғысында ойнатыңыз.



- Ойнатуды уақытша тоқтату/ жалғастыру үшін **▶||** түймесін басыңыз.
- Трекке өту үшін **◀◀ / ▶▶** түймесін басыңыз.
- Ойнап тұрғанда іздеу үшін **◀◀ / ▶▶** түймесін басып тұрыңыз, сосын қалыпты ойнатуды қалпына келтіру үшін босатыңыз.

- Мәзірді шарлау үшін **MENU/■** таңдау үшін **▲ / ▼ / ◀◀ / ▶▶** түймесін басыңыз, содан кейін **OK** түймесін басыңыз.



Ескертпе

- **MENU/■ / ▲ / ▼** тек сенсорлы экранды емес iOS құрылғыларында жұмыс істейді.

iPod/iPhone құрылғысын зарядтау

DCM3160 қуатқа қосулы кезде док-станцияға қойылған iPod/iPhone автоматты түрде зарядтала бастайды.

iPod/iPhone құрылғысын алу

- iPod/iPhone құрылғысын доктан тартып шығарыңыз.

6 FM радионы тыңдау

FM радио станцияларын реттеу

Ескертпе

- Жинақтағы FM антеннасы жалғанғанын және толығымен ұзартылғанын тексеріңіз.

- 1 FM радиосы көзін таңдау үшін **FM/ CD** түймесін қайта-қайта басыңыз.
- 2 Жиілік өзгере бастағанша **◀◀ / ▶▶** түймесін басып тұрыңыз.
↳ FM тюнері күшті қабылдау сигналы бар станцияға автоматты түрде реттеледі.
- 3 Қосымша станцияларды реттеу үшін 2-3 қадамдарын қайталаңыз.

Әлсіз станцияны реттеу үшін:

Оңтайлы қабылдау табылғанша **◀◀ / ▶▶** түймесін қайталап басыңыз.

Радио станцияларды автоматты түрде бағдарламалау

Ескертпе

- Ең көбі 20 алдын ала орнатылған радио станцияны бағдарламаға енгізуге болады.

FM тюнері режимінде автоматты бағдарламалауды белсендіру үшін **PROG** түймесін 3 секунд бойы басып тұрыңыз.

↳ **[AUTO SCAN]** (авто сканерлеу) көрсетіледі.

↳ **DCM3160** барлық FM радиостанцияларын автоматты түрде сақтайды, содан кейін бірінші алдын ала орнатылған радиостанцияны таратады.

Радио станцияларды қолмен бағдарламалау

Ескертпе

- Ең көбі 20 алдын ала орнатылған радио станцияны бағдарламаға енгізуге болады.

- 1 Радиостансаны реттеу.
- 2 Бағдарламалау режимін белсендіру үшін, **PROG** түймесін басыңыз.
- 3 Осы радиостанция үшін 1-20 арасындағы санды таңдау үшін **▲ / ▼** түймесін басыңыз, содан кейін растау үшін **PROG** түймесін басыңыз.
↳ Алдын ала орнатылған нөмір мен радио станция жиілігі көрсетіледі.
- 4 Басқа станцияларды бағдарламаға енгізу үшін, 1-3-қадамдарды қайталаңыз.

Ескертпе

- Бағдарламаланған станцияны қайта жазу үшін, оның орнына басқа станцияны сақтаңыз.

Сақтаулы радиостансаны реттеу

- 1 Алдын ала орнатылған нөмірді таңдау үшін **▲ / ▼** түймесін басыңыз.

7 Басқа мүмкіндіктер

Оятқыш таймерін орнату

DCM3160 оятар ретінде пайдалануға болады. Дабыл көзі ретінде дискіні, iPod/iPhone кітапханасын, FM радиостанцияын немесе USB жад құрылғысында сақталған .mр3 файлдарын таңдауға болады.

Ескертпе

- Сағаттың дұрыс орнатылғанын тексеріңіз.
- Таңдалған дабыл көзі қол жетімді емес болса, **DCM3160** FM режиміне автоматты түрде ауысады.

- 1 Қалыпты күту режимінде **SLEEP/TIMER** түймесін екі секунд бойы басып тұрыңыз. ↪ **[SET TIMER]** көрсетіледі.
- 2 Дабыл көзін (DISC, TUNER, USB немесе Dock) таңдау үшін **◀◀ / ▶▶** түймесін басыңыз, содан кейін растау үшін **SLEEP/TIMER** түймесін басыңыз. ↪ Сағат сандары жыпылықтайды.
- 3 Сағатты орнату үшін **◀◀** немесе **▶▶** түймесін қайта-қайта басыңыз да, растау үшін **SLEEP** немесе **TIMER** түймесін басыңыз. ↪ Минут сандары жыпылықтайды.
- 4 Минутты орнату үшін **◀◀** немесе **▶▶** түймесін басыңыз да, растау үшін **SLEEP/TIMER** түймесін басыңыз. ↪ **VOL_XX** (XX дабылдың дыбыс деңгейін көрсетеді) жыпылықтайды.
- 5 Оятқыштың дыбыс деңгейін орнату үшін **◀◀** немесе **▶▶** түймесін басыңыз да, растау үшін **SLEEP** немесе **TIMER** түймесін басыңыз.

Оятарды тоқтату

Дабыл шырылдағанда тоқтату үшін **⏻** түймесін басыңыз немесе басқа режимге ауысыңыз.

Ескертпе

- Егер оятарды тоқтатпасаңыз, ол 30 минут бойы шырылдауын тоқтатпайды, содан кейін **DCM3160** қалыпты күту режиміне автоматты түрде ауысады.

Оятар таймерін іске қосу/ажырату

Күту режимінде таймерді іске қосу не өшіру үшін **SLEEP/TIMER** түймесін қайталап басыңыз.

↪ Егер таймер іске қосылса, **⌚** көрсетіледі.

Ұйқы таймерін орнату

DCM3160 қосұлы кезде уақыт кезеңін (минутпен) таңдау үшін **SLEEP/TIMER** түймесін қайталап басыңыз.

↪ Ұйқы таймері іске қосылғанда, **zZ** дисплейге шығады.

↪ Ұйқы таймерін өшіру үшін **SLEEP/TIMER** түймесін **[SLEEP OFF]** пайда болғанша қайта басыңыз.

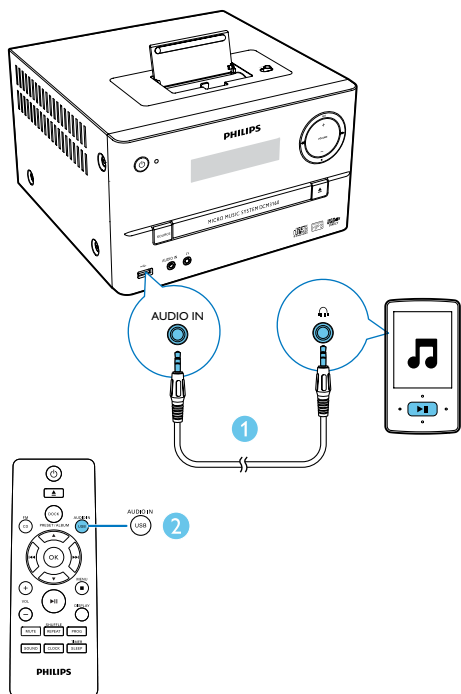
Сыртқы дыбыстық құрылғыны тыңдау

MP3 ойнатқышы сияқты сыртқы құрылғыны **DCM3160** арқылы тыңдауға болады.

1 Екі соңында 3,5 мм ашасы бар дыбыс кірісі кабелін

- өнімнің артқы тақтасындағы **AUDIO IN** ұяшығына және
- сыртқы құрылғыдағы құлақаспап ұяшығы арасында жалғаңыз.

- 2 AUDIO IN көзіне ауысу үшін **USB/AUDIO IN** түймесін қайта-қайта басыңыз.
- 3 Сыртқы құрылғыдағы дыбысты ойнатыңыз (оның пайдаланушы нұсқаулығын қараңыз).



Дисплей жарықтығын реттеу

Келесі жарықтық деңгейлерін таңдау үшін күту режимінде [DISPLAY] түймесін қайталап басыңызға болады.

- [DIM 1]
- [DIM 2]
- [DIM OFF]

8 Өнім туралы ақпарат

Ескертпе

- Өнім туралы ақпарат алдын ала ескертусіз өзгертіледі.

Ерекшеліктер

Күшейткіш

Ең жоғары шығыс қуаты	120 Вт
Жиілік жауабы	60 Гц - 16 кГц; ±3 дБ
Сигнал-шу арақатынасы	>70 дБ
Қосымша кіріс	800 мВ RMS

Динамиктер

Үндеткіштің номиналдық қарсылығы	4 Ом
Үндеткіш драйвері	4" вуфер; 20 мм сопақ твитер
Сезімталдық	>83 дБ/мВт

Тюнер (FM)

Реттеу ауқымы	87.5-108 МГц
Реттеу торы	50 кГц
Сезімталдық	
- Моно, 26 дБ С/Ш қатынасы	<22 дБб
- Stereo, 46 дБ С/Ш қатынасы	<45 дБб
Іздеуді таңдау мүмкіндігі	<30 дБб
Гармоникалық мазмұн	<3%
Шу коэффициентіне сигнал	>45 дБ

USB

USB Direct нұсқасы	2.0 жоғары жылдамдық
USB қуаты 5 В	≤500 мА

Диск

Лазер түрі	Жартылай өткізгіш
Диск диаметрі	12 см/8 см
Қолдау көрсетілетін диск	CD-DA, CD-R, CD-RW, MP3-CD, WMA-CD
Дыбыс DAC	24 бит/44,1 кГц
Гармоникалық мазмұн	<1% (1 кГц)
Жиілік жауабы	60 Гц - 16 кГц; ±3 дБ
С/Ш қатынасы	>70 дБА

Жалпы ақпарат

Айнымалы ток қуаты	100-240 В~, 50/60 Гц
Жұмыс үшін қуат тұтынуы	58 Вт
Қуатты үнемдеу күту режимінде қуат тұтынуы	< 0,5 Вт
Мөлшері	
- Негізгі құрылғы (Е x Б x К)	230 x 235 x 196 мм
- Динамик қорабы (Е x Б x К)	140 x 304 x 215 мм
Салмағы	
- Негізгі құрылғы	2,3 кг
- Динамик қорабы	2,65 кг x 2

USB құрылғысының ойнатылатыны туралы мәліметтер

Үйлесімді USB құрылғылары:

- USB флеш жады (USB 2.0 немесе USB1.1)
- USB флеш ойнатқыштары (USB 2.0 немесе USB1.1)
- жад карталары (осы құрылғымен жұмыс істеу үшін қосымша карта оқу құралдары қажет)

Қолданылатын пішімдер:

- USB немесе жад файлы пішімі: FAT12, FAT16, FAT32 (сектор өлшемі: 512 байт)
- MP3 арналған бит жылдамдығы (деректерді жеткізу жылдамдығы): 32-320 кбит/с және өзгертпелі бит жылдамдығы
- WMA v9 не одан бұрынғы
- 8 деңгейге дейін енгізулері бар каталогтар
- Альбомдар/ қалталар саны: ең көбі 99
- Жолдар/жазылымдар саны: ең көбі 999
- ID3 тәгі, 2.0 нұсқасы немесе одан кейінгі
- Unicode UTF8 пішіміндегі файл атауы (ең үлкен ұзындығы: 64 байт)

Қолданылмайтын пішімдер:

- Бос альбомдар: бос альбом - құрамында MP3/WMA файлдары жоқ және дисплейде көрсетілмейтін альбом.
- Қолданылмаған файл пішімдері өткізіліп жіберіледі. Мысалы, Word құжаттары (.doc) немесе .dlf кеңейтімді MP3 файлдары еленбейді және ойнатылмайды.
- AAC, WAV, PCM дыбыстық файлдары
- DRM арқылы қорғалған WMA файлдары (.wav, .m4a, .m4p, .mp4, .aac)
- Lossless пішіміндегі WMA файлдары

Қолдау көрсетілетін MP3 диск форматтары

- ISO9660, Joliet
- Максималды тақырып атауы: 512 (файл атауының ұзындығына байланысты)
- Максималды альбом нөмірі: 255
- Қолдау көрсетілетін үлгі жиіліктері: 32 кГц, 44,1 кГц, 48 кГц
- Қолдау көрсетілетін бит жылдамдықтары: 32~320 (кбит/сек), ауыспалы бит жылдамдықтары

9 Ақаулықтарды жою



Абайлаңыз

- Бұл құрылғының сыртқы қорабын шешуші болмаңыз.

Кепілдіктің жарамдылығын сақтау үшін жүйені ешқашан өзіңіз жөндеуге әрекет жасаманыз. Бұл құрылғыны пайдалану кезінде проблемалар орын алса, қызмет сұраудан бұрын төмендегі тармақтарды тексеріп шығыңыз. Егер мәселе шешілмесе, Philips веб-торабына (www.philips.com/welcome) өтіңіз. Philips компаниясына хабарласқанда, құрылғының жақында болуын және үлгі нөмірі мен сериялық нөмір көрініп тұруын қамтамасыз етіңіз.

Қуат жоқ

- Құрылғының АТ қуат сымның дұрыс қосылуын қамтамасыз етіңіз.
- АТ розеткасында қуат болуын қамтамасыз етіңіз.
- Қуатты үнемдеу мүмкіндігі ретінде жолды ойнату соңына жеткеннен кейін және ешқандай басқару болмаса, жүйе 15 минуттан кейін автоматты түрде өшеді.

Дыбыс жоқ немесе нашар

- Дыбыс деңгейін реттеңіз.
- Құлақаспаптарды ажыратыңыз.
- Динамиктер дұрыс қосылғанын тексеріңіз.

Құрылғыдан жауап жоқ

- Айнымалы ток қуат штепселін ажыратып, қайта қосыңыз, одан кейін жүйені қайтадан қосыңыз.
- Қуатты үнемдеу мүмкіндігі ретінде жолды ойнату соңына жеткеннен кейін және ешқандай басқару болмаса, жүйе

15 минуттан кейін автоматты түрде өшеді.

Қашықтан басқару құралы жұмыс істемейді

- Қандай да бір функция түймесін баспастан бұрын, алдымен негізгі құрылғының орнына қашықтан басқару құралымен дұрыс көзді таңдаңыз.
- Қашықтан басқару құралы мен құрылғы арасын жақындатыңыз.
- Батареяны көрсетілгендей қарсылықпен (+/- белгілері) туралап салыңыз.
- Батареяны ауыстырыңыз.
- Қашықтан басқару құралын құрылғының алдындағы сенсорға бағыттаңыз.

Диск таңдалмаған

- Дискіні салыңыз.
- Дискінің төмен қарап салынғанын тексеріңіз.
- Линзадағы ылғал конденсациясы тазаланғанша күтіңіз.
- Дискіні ауыстырыңыз немесе тазалаңыз.
- Пішімделген ықшам дискіні немесе дұрыс пішімдегі дискіні пайдаланыңыз.

USB құрылғысындағы кейбір файлдарды көрсету мүмкін емес

- USB құрылғысындағы қалталардың не файлдардың саны белгілі бір шектен асып кеткен. Бұл құбылыс ақаулыққа жатпайды.
- Бұл файлдардың форматтарына қолдау көрсетілмейді.

USB құрылғысына қолдау көрсетілмейді

- USB құрылғысы құрылғымен үйлесімді емес. Басқасын қолданып көріңіз.

Нашар радио сигналын қабылдау

- Құрылғы мен теледидар немесе бейнемагнитофон арасындағы қашықтықты көбейтіңіз.
- FM антеннасын толығымен ұзартыңыз.
- Оның орнына сыртқы FM антеннасын жағаңыз.

Таймер істемейді

- Сағатты дұрыс орнатыңыз.
- Таймерді қосыңыз.



Specifications are subject to change without notice.

2014 © WOOX Innovations Limited. All rights reserved.

Philips and the Philips' Shield Emblem are registered trademarks of Koninklijke Philips N.V. and are used by WOOX Innovations Limited under license from Koninklijke Philips N.V.

DCM3160_12_UM_V2.0

