

Зареєструйте свій виріб та отримуйте підтримку на веб-сайті

www.philips.com/welcome

DS6100



UK Посібник користувача

PHILIPS

Зміст

1	Важливо	3
	Безпека слуху	3

2	Док-гучномовець	4
	Вступ	4
	Комплектація упаковки	4
	Огляд гучномовця	5

3	Початок роботи	5
	Під'єднання до живлення змінного струму	5
	Увімкнення	6

4	Відтворення	6
	Відтворення вмісту з iPod/iPhone	6
	Відтворення аудіо з комп'ютера	8
	Відтворення із зовнішнього пристрою	8
	Прослуховування за допомогою навушників	9
	Регулювання гучності	9

5	Технічні характеристики	9
	Підсилювач	9
	Загальна інформація	9

6	Усунення несправностей	10
----------	-------------------------------	-----------

7	Примітка	10
----------	-----------------	-----------

1 Важливо

- Прочитайте ці інструкції.
- Візьміть до уваги всі попередження.
- Дотримуйтесь усіх вказівок.
- Не використовуйте виріб біля води.
- Не закривайте вентиляційні отвори. Встановлюйте виріб згідно з інструкціями виробника.
- Не ставте виріб біля джерел тепла, наприклад батарей, обігрівачів, печей або інших виробів (включаючи підсилювачі), які виробляють тепло.
- Слідкуйте, щоб не стати на кабель живлення чи не перетиснути його, особливо біля штекерів та в місцях виходу з виробу.
- Використовуйте лише приладдя, вказане виробником.
- Від'єднуйте пристрій від мережі під час грози або коли Ви не плануєте ним користуватися протягом тривалого часу.
- Обслуговування виробу має здійснюватися кваліфікованими особами. Обслуговування виробу потрібне тоді, коли виріб пошкоджено тим чи іншим чином, наприклад пошкоджено кабель живлення або штекер, на виріб розлито рідину або впав якийсь предмет, виріб упав, потрапив під дощ або у середовище з високою вологістю чи просто не працює належним чином.
- Оберігайте виріб від рідин та бризок.
- Не ставте на виріб речей, які можуть спричинити його пошкодження (напр., ємності з рідиною, запалені свічки).
- Якщо для вимикання пристрою використовується штекер адаптера для безпосереднього підключення, слід стежити за його справністю.

Безпека слуху

Вибирайте середній рівень гучності.

- Використання навушників із високим рівнем гучності може пошкодити слух. Цей виріб може передавати звук в таких діапазонах децибел, за яких людина може втратити слух, навіть якщо прослуховування триває менше хвилини. Вищий діапазон частот децибел призначено для тих, хто вже мав проблеми зі слухом.
- Звук може видаватися не таким, яким він є насправді. Із часом внаслідок прослуховування "прийнятного рівня" слух адаптується до вищої гучності звуку. Отже, після тривалого прослуховування "нормальна" гучність може видаватися високою і непринятною на слух. Щоб позбутися такого відчуття, вибирайте безпечний рівень гучності, поки слух не адаптується.

Щоб встановити безпечний рівень гучності:

- Встановіть регулятор гучності у положення низької гучності.
- Повільно збільшуйте рівень гучності, поки звук не буде прийнятним і не буде відтворюватися чітко та без спотворень.

Користуйтеся навушниками протягом розумних проміжків часу:

- Тривале прослуховування навіть із "безпечним" рівнем звуку може також призвести до втрати слуху.
- Помірковано використовуйте пристрій і прослуховуйте вміст із перервами.

Використовуючи навушники, дотримуйтеся поданих інструкцій.

- Прослуховуйте вміст із відповідною гучністю протягом розумних проміжків часу.
- Не змінюйте рівень гучності, поки слух не адаптується.
- Завжди вибирайте такий рівень гучності, щоб чути звуки довкола себе.

- У потенційно небезпечних ситуаціях слід користуватися навушниками з обережністю або тимчасово їх вимикати.



Попередження

- Ніколи не знімайте корпус виробу.
- Деталі цього виробу не можна змащувати.
- Ніколи не ставте виріб на інше електричне обладнання.
- Зберігайте виріб подалі від прямих сонячних променів, джерел відкритого вогню або тепла.
- Слідкуйте за тим, щоб кабель живлення, штекер чи адаптер завжди можна було легко від'єднати від мережі.

2 Док-гучномовець

Вітаємо вас із покупкою та ласкаво просимо до клубу Philips! Щоб у повній мірі скористатися підтримкою, яку пропонує компанія Philips, зареєструйте свій виріб на веб-сайті www.philips.com/welcome. Якщо Ви звернетесь до Philips, Вас запитують модель і серійний номер цього пристрою. Номер моделі та серійний номер вказано знизу на виробі. Запишіть тут цифри:
№ моделі _____
Серійний номер _____

Вступ

За допомогою цього док-гучномовця можна:

- слухати аудіозаписи з iPod/iPhone та інших зовнішніх аудіопристроїв і відтворювати аудіо з комп'ютера;
- синхронізувати iPod/iPhone із комп'ютером за допомогою USB-роз'єму.



Примітка

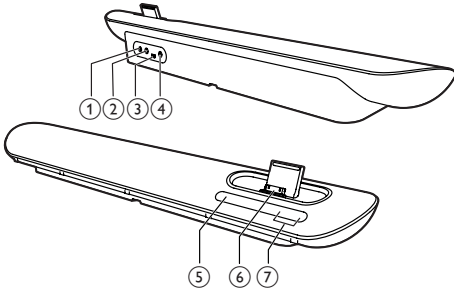
- Гучномовець підтримує програмне забезпечення Dock Studio.




Комплектація упаковки

Перевірте вміст упакування:

- Головний блок
- Адаптер змінного струму
- USB-кабель
- Кабель MP3 Link
- Короткий посібник

Огляд гучномовця



- ① **DC IN**
 - Під'єднання до живлення змінного струму.
- ② 
 - Роз'єм для навушників.
- ③ **USB** 
 - Синхронізація із комп'ютером за допомогою USB-кабелю.
 - Відтворення музики з комп'ютера.
- ④ **MP3-LINK**
 - Під'єднання до зовнішнього аудіопристрою.
- ⑤ 
 - Увімкнення док-гучномовця або перехід у режим очікування.
- ⑥ **DOCK**
 - Док-станція для iPod/iPhone.
- ⑦ **VOLUME + / -**
 - Регулювання гучності.

3 Початок роботи

Завжди виконуйте вказівки у цьому розділі із вказаною послідовністю.

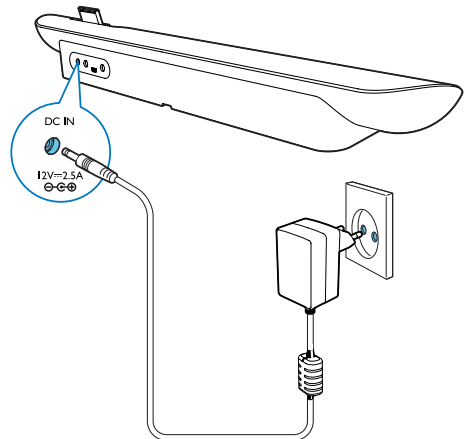
Під'єднання до живлення змінного струму

Увага!

- Ризик пошкодження виробу! Перевірте, чи напруга в електромережі відповідає значенню напруги, вказаному знизу пристрою.
- Небезпека ураження електричним струмом! Від'єднуючи кабель живлення, завжди тримайте його за штепсельну вилку. Ніколи не тягніть за кабель.

Під'єднайте адаптер змінного струму до:

- роз'єму для кабелю живлення **DC IN** на задній панелі док-гучномовця;
- розетки.



Увімкнення

Щоб увімкнути док-гучномовець, натисніть ϕ .

Перехід у режим очікування

Якщо знову натиснути ϕ або система перебуває у стані бездіяльності впродовж 15 хвилин, док-гучномовець переходить у режим очікування.

4 Відтворення

Відтворення вмісту з iPod/iPhone

За допомогою цього док-гучномовця можна насолоджуватися аудіо з iPod/iPhone.

Сумісні iPod/iPhone

Док-гучномовець підтримує подані нижче моделі iPod та iPhone.

Made for:

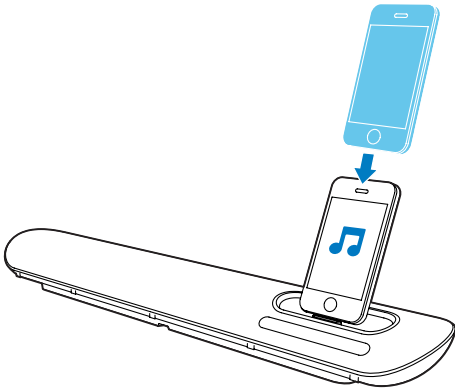
- iPod touch (1-е, 2-е, 3-є та 4-е покоління)
- iPod classic
- iPod nano (1-е, 2-е, 3-є, 4-е, 5-е та 6-те покоління)
- iPhone 4S
- iPhone 4
- iPhone 3GS
- iPhone 3G
- iPhone

Прослуховування аудіо з iPod/iPhone

Програма Philips **DockStudio** пропонує ряд нових функцій для док-гучномовця. Щоб користуватися іншими функціями, рекомендується встановити цю безкоштовну програму **DockStudio**.

- 1** Щоб увімкнути док-гучномовець, натисніть ϕ .
↳ Засвітяться світлодіодні індикатори.

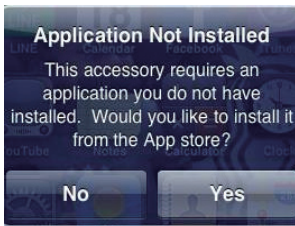
2 Вставте iPod/iPhone у док-станцію.



3 У разі першого використання з'явиться запит щодо встановлення програми **DockStudio** на iPod/iPhone.

4 Щоб прийняти запит щодо встановлення, торкніться **[Yes]** (Так).

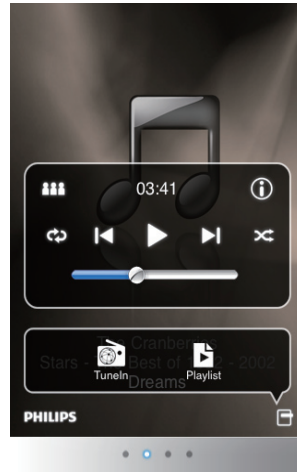
5 Для встановлення виконайте вказівки на екрані.



6 Після встановлення запустіть програму.

7 Розпочніть відтворення аудіо на iPod/iPhone.

↳ Аудіо виводитиметься через цей док-гучномовець.

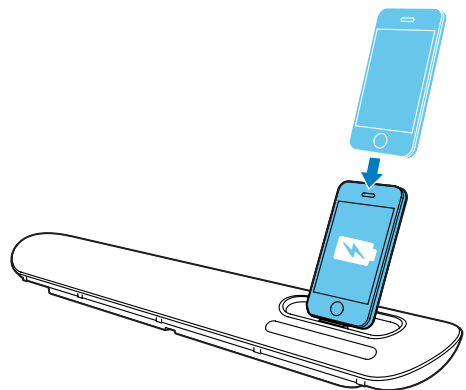


✿ Порада

- За допомогою програми **DockStudio** можна відтворювати музику, налаштувати годинник і будильник, налаштувати параметри звуку та за потреби оновити програмне забезпечення.

Зарядження iPod/iPhone

Коли док-гучномовець під'єднано до мережі змінного струму, вставлений у док-станцію iPod/iPhone починає заряджатися.

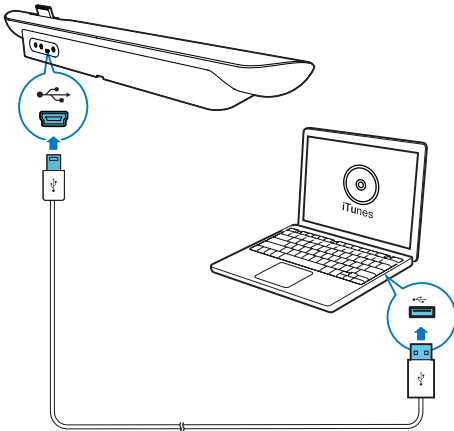


Синхронізація iPod/iPhone із комп'ютером

Примітка

- iTunes має бути налаштовано на комп'ютері належним чином.
- Через різні матеріали і технічне оснащення виробу деякі USB-кабелі можуть бути несумісні з цим пристроєм.

- 1 Вставте iPod/iPhone у док-станцію.
- 2 Щоб перейти в режим очікування, натисніть Φ .
↳ Світлодіодні індикатори згаснуть.
- 3 За допомогою USB-кабелю під'єднайте док-гучномовець до комп'ютера.
- 4 Щоб синхронізувати док-гучномовець із комп'ютером, запустіть iTunes.
↳ Вставлений у док-станцію iPod/iPhone синхронізовано з комп'ютером за допомогою iTunes.



Відтворення аудіо з комп'ютера

За допомогою цього док-гучномовця можна слухати аудіо з комп'ютера.

- 1 За допомогою USB-кабелю із комплекту під'єднайте гучномовець до комп'ютера.
- 2 Запустіть відтворення аудіо на комп'ютері.

Примітка

- Гучномовець має бути належним чином під'єднано до комп'ютера за допомогою USB-кабелю.
- Слідкуйте, щоб в гучномовець не було вставлено жодного iPod/iPhone.

Відтворення із зовнішнього пристрою

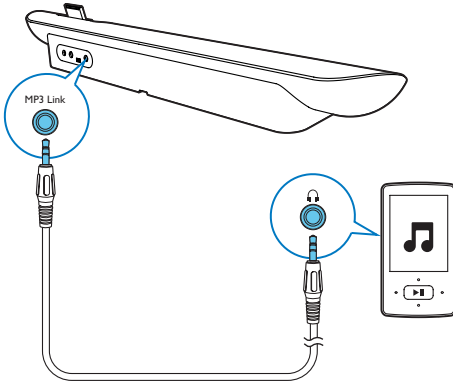
За допомогою цього док-гучномовця можна також слухати аудіозаписи із зовнішнього пристрою, наприклад MP3-програвача.

Примітка

- Слідкуйте, щоб в гучномовець не було вставлено жодного iPod/iPhone.

- 1 Щоб увімкнути док-гучномовець, натисніть Φ .
- 2 Під'єднайте кабель MP3 Link до:
 - роз'єму **MP3-LINK** позаду док-гучномовця;
 - роз'єму для навушників на зовнішньому пристрої.↳ Док-гучномовець перейде в режим MP3 Link автоматично.

- 3 Розпочніть відтворення аудіо на пристрої.



Прослуховування за допомогою навушників

Вставте навушники в роз'єм  на гучномовці.

Примітка

- Якщо до гучномовця під'єднано iPod/iPhone, функція навушників недоступна.

Регулювання гучності

- Натисніть +/- на док-гучномовці; або
- Скористайтеся регулятором гучності iPod/iPhone чи зовнішнього пристрою.

5 Технічні характеристики

Підсилювач

Номінальна вихідна потужність 2 x 10 Вт RMS

Загальна інформація

Мережа змінного струму Модель: AS300-120-AD250 (Philips)
Вхід: 100-240 В змінного струму, 50/60 Гц, 1,1 А
Вихід: 12 В \approx 2,5 А

Споживання електроенергії під час експлуатації 15 Вт

Споживання електроенергії в режимі очікування <0,5 Вт

Макс. навантаження для iPod/iPhone 5 В \approx 1 А

Розміри

- Головний блок (Ш x В x Г) 528 x 78 x 93 мм

Вага

- Головний блок 1,1 кг
- З упакованням 1,9 кг

6 Усунення несправностей



Попередження

- Ніколи не знімайте корпус виробу.

Щоб зберегти дію гарантії, ніколи не намагайтеся самостійно ремонтувати систему.

Якщо під час використання цього пристрою виникають певні проблеми, перш ніж звертатися до центру обслуговування, скористайтеся наведеними нижче порадами. Якщо це не вирішить проблему, відвідайте веб-сайт компанії Philips (www.philips.com/support). Коли Ви звертаєтесь до компанії Philips, пристрій, номер моделі та серійний номер мають бути під руками.

Відсутнє живлення

- Перевірте, чи адаптер змінного струму пристрою під'єднано належним чином.
- Перевірте живлення розетки.

Немає звуку або низька якість звуку

- Налаштуйте гучність док-гучномовця.
- Налаштуйте гучність на iPod/iPhone чи зовнішньому аудіопристрої.

Пристрій не працює

- Від'єднайте та під'єднайте штекер змінного струму, після чого увімкніть пристрій знову.

Не вдається виконати синхронізацію із комп'ютером

- Перемикніть док-гучномовець у режим очікування.
- Скористайтеся іншим USB-кабелем.
- Встановіть iTunes на комп'ютері належним чином.

7 Примітка

Внесення будь-яких змін чи модифікації цього пристрою, які не є позитивно схвалені компанією Philips Consumer Lifestyle, можуть позбавити користувачів права користуватися цим пристроєм.



Цей виріб відповідає усім вимогам Європейського Союзу щодо радіоперешкод.



Виріб виготовлено з високоякісних матеріалів і компонентів, які можна переробити та використовувати повторно.



Позначення у вигляді перекресленого контейнера для сміття на виробі означає, що на цей виріб поширюється дія Директиви Ради Європи 2002/96/EC.

Дізнайтеся про місцеву систему розділеного збору електричних та електронних пристроїв.

Дійте згідно з місцевими законами і не утилізуйте старі вироби зі звичайними побутовими відходами. Належна утилізація старого пристрою допоможе запобігти негативному впливу на навколишнє середовище та здоров'я людей.

Інформація про довкілля

Для упаковки виробу було використано лише потрібні матеріали. Ми подбали про те, щоб упаковку можна було легко розділити на три види матеріалу: картон (коробка), пінополістирол (амортизуючий матеріал) та поліетилен (пакети, захисний пінопластовий лист).

Система містить матеріали, які в розібраному вигляді можна здати на переробку та повторне використання у відповідний центр. Утилізуйте пакувальні матеріали та непотрібні пристрої відповідно до місцевих правових норм.



Написи "Made for iPod" та "Made for iPhone" вказують на те, що електронний пристрій було спеціально розроблено для під'єднання до iPod або iPhone відповідно і сертифіковано як такий, що відповідає стандартам корпорації Apple. Корпорація Apple не несе відповідальності за функціонування цього пристрою чи його відповідність стандартам безпеки та правовим нормам. Візьміть до уваги, що використання цього пристрою з iPod чи iPhone може вплинути на бездротове використання.

iPod та iPhone є товарними знаками корпорації Apple Inc., зареєстрованими у США та інших країнах.

Примітка

- Табличка з даними знаходиться на дні пристрою.



Specifications are subject to change without notice
© 2012 Koninklijke Philips Electronics N.V.
All rights reserved.

DS6100_10_UM_V1.0

