

PHILIPS

Kõrvaklapid

Fidelio L3



Kasutusjuhend

Registreerige oma toode ja saage tuge aadressil

www.philips.com/support

Sisukord

1	Tähtsad ohutussuunised	2
	Kuulamisohutus	2
	Üldine teave	2

2	Teie Bluetooth-kõrvaklapid	3
	Mis karbis sisaldub	3
	Muud seadmed	3
	Juhtmevaba Bluetooth- peakomplekti ülevaade	4

3	Alustamine	5
	Aku laadimine	5
	Kõrvaklappide sidumine mobiilseadmega	5

4	Kõrvaklappide kasutamine	6
	Kõrvaklappide ühendamine Bluetooth-seadmega	6
	Kõnede ja muusika juhtimine	7

5	Tehnilised andmed	8
---	-------------------	---

6	Teatised	9
	Vastavusdeklaratsioon	9
	Vana toote ja aku kõrvaldamine	9
	Sisseehitatud aku eemaldamine	9
	Vastavus EMF-i direktiivile	9
	Keskonda puudutav teave	10
	Vastavusteatis	10

7	Kaubamärgid	11
---	-------------	----

8	Korduma kippuvad küsimused	12
---	----------------------------	----

1 Tähtsad ohutussuunised

Kuulamisohutus



Oht

- Kuulmiskahjustuste vältimiseks piirake aega, mil kuulate kõrvaklappidega kõrge helitugevusega, ja kasutage ohutut helitaset. Mida kõrgem on helitugevus, seda lühem on ohutu kuulamisaeg.

Järgige oma peakomplekti kasutades kindlasti järgmisi suuniseid.

- Kuulake mõõduka helitugevusega ja mitte liiga pikka aega järjest.
- Püüdke mitte järk-järgult helitugevust tõsta, kui harjute kuulatava tasemega.
- Ärge kuulake nii kõrge helitugevusega, et te ei kuule, mis teie ümber toimub.
- Võimalikes ohtlikes olukordades peaksite olema tähelepanelik või kasutamise ajutiselt lõpetama.
- Kõrvaklappide ülemäärane helirõhk võib põhjustada kuulmiskadu.
- Autot juhtides ei ole soovitatav kasutada kõrvaklappe nii, et mõlemad kõrvad on kaetud, ja see võib olla mõnes piirkonnas seadusvastane.
- Ohutuse tagamiseks ärge laske muusikal või telefonikõnedel end segada, kui olete liikluses või mõnes muus ohtlikus keskkonnas.

Üldteave

Kahjustuste ja talitlushäirete vältimiseks pidage silmas järgmist.



Ettevaatust!

- Ärge laske kõrvaklappidel puutuda kokku ülemäärase kuumusega.
- Ärge laske kõrvaklappidel maha kukkuda.
- Kõrvaklappe tuleb kaitsta pritsmete eest.
- Kõrvaklappe ei tohi vette kasta.
- Ärge kasutage puhastusvahendeid, mis sisaldavad alkoholi, ammoniaaki, benseeni või abrasiivseid koostisosi.
- Kui kõrvaklappe on vaja puhastada, siis kasutage pehmet lappi, mida võib niisutada vajaduse korral vähesel kogusel vee või lahjendatud õrnatoimelise seebilahusega.
- Sisseehitatud akut tuleb kaitsta ülemäärase kuumuse eest, nagu otsene päikesevalgus, lahtine tuli või muu sarnane.
- Aku asendamine vale tüüpi akuga võib seadet kahjustada.
- Aku viskamine tulle või kuuma ahju või selle mehaaniline purustamine või löikamine võib põhjustada plahvatuse.
- Kui aku jäetakse äärmiselt kõrge temperatuuriga keskkonda, võib see põhjustada plahvatuse või lekkida võib kergesti süttivat vedelikku või gaasi.
- Kui aku puutub kokku äärmiselt madala õhurõhuga, võib see põhjustada plahvatuse või lekkida võib kergesti süttivat vedelikku või gaasi.
- Ärge kasutage kõrvaklappe, kui juhite mootorsõidukit, sõidate jalgrattaga, jooksete või kõnnite liiklusega kohtades. See on ohtlik ja paljudes kohtades ka keelatud.

Teave kasutamise- ja hoiustamistemperatuuri ning õhuniiskuse kohta

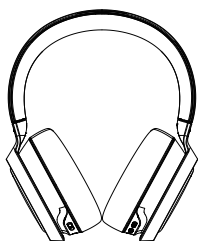
- Temperatuur kasutamisel: 0 °C kuni 40 °C
- Hoiustamistemperatuur: -10 °C kuni 45 °C
- Niiskus kasutamisel: 8–90% suhteline niiskus (kondensatsioonita)
- Niiskus hoiustamisel: 5–90% suhteline niiskus (kondensatsioonita)
- Maksimaalne kasutamiskõrgus: 3000 m
- Kõrge või madala temperatuuri korral võib aku eluiga lüheneda.

2 Teie Bluetooth-kõrvaklapid

Palju õnne ostu puhul ja tere tulemast Philipsi seadet kasutama! Philipsi pakutavast toest kasu saamiseks registreerige oma toode aadressil www.philips.com/welcome. Nende Philipsi kõrvapealsete kõrvaklappidega saate:

- teha mugavalt ja juhtmevabalt vabakäekõnesid;
- kuulata ja juhtida juhtmevabalt muusikat;
- lülituda kõnede ja muusika vahel;
- nautida mürasummutust.

Mis karbis sisaldub



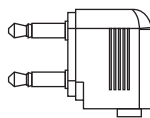
Philipsi kõrvapealsed Bluetooth-kõrvaklapid Philips Fidelio L3



USB-laadimiskaabel (ainult laadimiseks)



Helikaabel



Lennukiadapter



Hoidmisümbri



Lühijuhend



Üleilmne garantii

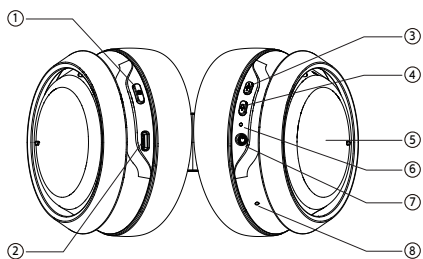


Ohutuskaart

Muud seadmed

Mobiiltelefon või seade (nt sülearvuti, tahvelarvuti, Bluetooth-adapterid, MP3-mängijad jne), mis toetab Bluetoothi ja ühildub peakomplektiga (vt jaotist „Tehnilised andmed“ lk 8).

Juhtmevaba Bluetooth-peakomplekti ülevaade



- ① ⏻ (toitenupp)
- ② USB-C laadimispesa
- ③ ANC-/teadlikkusrežiimi nupp
- ④ Häälabiline
- ⑤ Puutetundlik juhtpaneel
- ⑥ Märgutuli
- ⑦ Helipesa
- ⑧ Mikrofon

3 Alustamine

Aku laadimine

Märkus

- Kui kasutate peakomplekti esimest korda, laadige akut 2 tundi, et tagada selle optimaalne mahutavus ja eluiga.
- Kahjustuste vältimiseks kasutage ainult komplekti kuuluvat USB-laadimiskaablit.
- Lõpetage kõne, enne kui hakkate peakomplekti laadima. Kui peakomplekt ühendatakse laadimiseks, siis see lülitub välja.

Ühendage komplekti kuuluv USB-laadimiskaabel:


- kõrvaklappide USB-C laadimispesaga ja
 - laadija / arvuti USB-pesaga.
- ↳ Laadimise ajal põleb märgutuli valgelt ja kui kõrvaklapid on täis laetud, siis see kustub.

Nõuanne

- Tavaliselt kulub laadimiseks 2 tundi.

Kõrvaklappide sidumine mobiilseadmega

Enne kõrvaklappide esimest korda mobiilseadmega kasutamist tuleb need mobiilseadmega siduda. Edukas sidumine loob kõrvaklappide ja mobiilseadme vahele unikaalse krüptitud lingi. Kõrvaklappide mällu jääb kaheksa viimati seotud seadet. Kui püüate siduda üheksandat seadet, asendatakse kõige varem seotud seade uuega.

- 1 Veenduge, et kõrvaklapid oleksid täielikult laetud ja välja lülitatud.
- 2 Hoidke nuppu  5 sekundit all, kuni sinine ja valge märgutuli vilguvad vaheldumisi.
 - ↳ Kõrvaklapid jäävad 3 minutiks sidumisrežiimi.
- 3 Veenduge, et mobiilseade oleks sisse lülitatud ja selle Bluetoothi funktsioon aktiivne.
- 4 Siduge kõrvaklapid mobiilseadmega. Täpsema teabe saamiseks vaadake mobiilseadme kasutusjuhendit.

Järgmises näites on näidatud, kuidas siduda kõrvaklappe mobiilseadmega.

- ↳ Aktiveerige oma mobiilseadme Bluetoothi funktsioon ja valige **Philips Fidelio L3**.



Philips Fidelio L3

4 Kõrvaklappide kasutamine

Peakomplekti ühendamine Bluetooth-seadmega

- 1 Lülitage mobiilseade/Bluetooth-seade sisse.
- 2 Hoidke sisse-/väljalülitamise nuppu all, et kõrvaklapid sisse lülitada.
 - ↳ Sinine märgutuli lülitub 2 sekundiks sisse.
 - ↳ Kõrvaklapid loovad automaatselt ühenduse viimati ühendatud mobiilseadme/Bluetooth-seadmega.

Nõuanne

- Kui lülitate mobiilseadme/Bluetooth-seadme sisse või aktiveerite Bluetoothi funktsiooni pärast kõrvaklappide sisselülitamist, tuleb kõrvaklapid ja mobiilseade/Bluetooth-seade käsisüü ühendada.

Märkus

- Kui kõrvaklapid ei loo 3 minuti jooksul ühendust viimati ühendatud läheduses oleva Bluetooth-seadmega, siis need lülituvad sidumisrežiimi, ja kui järgmise 3 minuti jooksul ei looda endiselt ühendust ühegi Bluetooth-seadmega, lülituvad need automaatselt välja.

Juhtmega ühendus

Saate kasutada kõrvaklappi ka komplekti kuuluva helikaabliga. Ühendage komplekti kuuluv helikaabel kõrvaklappide ja välise heliseadmega.

Nõuanne

- Funktsiooninupud on keelatud, kui kasutatakse helikaablit.

Google'i kiirsidumine

Kõrvaklapid toetavad Google'i kiirsidumist

- Lülitage kõrvaklapid sidumisrežiimi.
- Lülitage Android-telefonis sisse Bluetooth.
- Android-telefon tuvastab kõrvaklapid automaatselt.



Mitme punktiga ühendus

Sidumisel

- Saate siduda kõrvaklapid kahe seadmega, nt mobiiltelefoni ja sülearvutiga.

Seadmete vahel lülitumine

- Muusikat saab kuulata korraga ainult ühest seadmest. Teist seadet kasutatakse telefonikõnedeks.
- Peatage ühes seadmes heli esitamine ja seejärel esitage heli teises seadmes.

Märkus

- Esimesest seadmest heli voogedastamisel peatatakse selle taasesitus automaatselt, kui teise seadmesse saabub kõne. Kõne suunatakse automaatselt kõrvaklappidesse.
- Kõne lõpetamisel jätkub automaatselt taasesitus esimesest seadmest.

Kõnede ja muusika juhtimine

Sisse/välja

Tegevus	Nupp	Tehke järgmist
Kõrvaklappide sisselülitamine	Toitenupp	Hoidke 2 sekundit all.
Kõrvaklappide väljalülitamine	Toitenupp	Hoidke 2 sekundit all. ↳ Sinine märgutuli põleb ja seejärel kustub.

Muusika juhtimine

Tegevus	Nupp	Tehke järgmist
Muusika esitamine või peatamine	Puutetundlik juhtpaneel	Puudutage 1 kord
Helitugevuse muutmine	Puutetundlik juhtpaneel	Üles libistamine / alla libistamine
Järgmine lugu	Puutetundlik juhtpaneel	Libistage ette
Eelmine lugu	Puutetundlik juhtpaneel	Libistage taha

Kõne juhtimine

Tegevus	Nupp	Tehke järgmist
Kõne alustamine/lõpetamine	Puutetundlik juhtpaneel	Puudutage 1 kord
Kõnest keeldumine	Puutetundlik juhtpaneel	Puudutage 1 sekund
Kõne ajal uuele kõnele vastamine	Puutetundlik juhtpaneel	Puudutage 1 kord
Kõne ajal uuest kõnest	Puutetundlik juhtpaneel	Puudutage 1 sekund
Kõne vahetamine, kui on vastatud kahele kõnele	Puutetundlik juhtpaneel	Puudutage 1 kord

ANC/teadlikkuse juhtimine

Tegevus	Nupp	Tehke järgmist
ANC sees/teadlikkusrežiim/ANC väljas	ANC-/teadlikkusrežiimi nupp	Vajutage üks kord
Kiirvestlus		Peopesa paremal kuularil

Nutitelefoni häälabilise funktsioon (nt Google'i rakendus, Siri)

Tegevus	Nupp	Tehke järgmist
Nutitelefoni häälabilise funktsiooni aktiveerimine	Häälabilise nupp	Hoidke 2 sekundit all



Märkus

- Vaadake nutitelefoni kasutusjuhendit.

Muud kõrvaklappide näidiku olekud

Kõrvaklappide olek	Näidik
Kõrvaklapid on ühendatud Bluetooth-seadmega, kõrvaklapid on ooterežiimis või kuulate muusikat.	Sinine märgutuli vilgub aeglaselt.
Kõrvaklapid on sidumiseks valmis.	Märgutuli vilgub vaheldumisi siniselt ja valgelt.
Kõrvaklapid on sisse lülitatud, aga ei ole ühendatud Bluetooth-seadmega.	Valge märgutuli vilgub aeglaselt. Kui ühendust ei saa luua, lülituvad kõrvaklapid automaatselt 3 minuti pärast välja.
Aku on peaaegu tühi.	Valge märgutuli vilgub aeglaselt, kuni aku on tühi.
Aku on laetud.	Valge märgutuli ei põle.

Kandmise tuvastamine

- Muusika esitamine pannakse pausile, kui võtate kõrvaklapid peast.
- Kui panete kõrvaklapid taas pähe, siis muusika esitamine jätkub.

Märkus

- Kui te ei kanna kõrvaklappe kauem kui 5 minutit, siis need lülituvad välja.

RAKENDUSE allalaadimine

Rakenduse allalaadimiseks skannige QR-kood / vajutage allalaadimisnuppu või otsige Apple'i App Store'ist või Google Playst fraasi „Philips Headphones“.



5 Tehnilised andmed

Kõrvaklapid

- Muusika esitamise aeg: 38 tundi (ANC välja lülitatud) | 32 tundi (ANC sisse lülitatud)
- Rääkimise aeg: 38 tundi (ANC välja lülitatud) | 32 tundi (ANC sisse lülitatud)
- Laadimisaeg: 2 tundi
- Laetav liitiumpolümeeraku (750 mAh)
- Bluetoothi versioon: 5.1
- Ühilduvad Bluetoothi profiilid
 - HFP (vabakäeprofiil)
 - A2DP (täiustatud heliedastusprofiil)
 - AVRCP (heli ja video kaugjuhtimisprofiil)
- Sagedusvahemik: 2400–2483,5 MHz
- Saatja võimsus: < 10 dBm
- Kasutusvahemik: kuni 10 meetrit
- Digitaalne kaja- ja müravähendus
- Automaatne toite väljalülitamine
- USB-C-pesa laadimiseks
- Toetab standardeid ACC, Aptx, Aptx HD

Märkus

- Tehnilisi andmeid võidakse ette teatamata muuta.

6 Teatised

Vastavusdeklaratsioon

MMD Hong Kong Holding Limited kinnitab, et see toode vastab direktiivi 2014/53/EU tähtsatele nõuetele ja muudele asjakohastele sätetele.

Vastavusdeklaratsioon on saadaval aadressil www.p4c.philips.com.

Vana toote ja aku kõrvaldamine



Teie toode on kavandatud ja toodetud kvaliteetsetest materjalidest ning komponentidest, mida saab ringlusse võtta ja uuesti kasutada.



See sümbol tootel tähendab, et toote puhul kehtib Euroopa direktiiv 2012/19/EU.



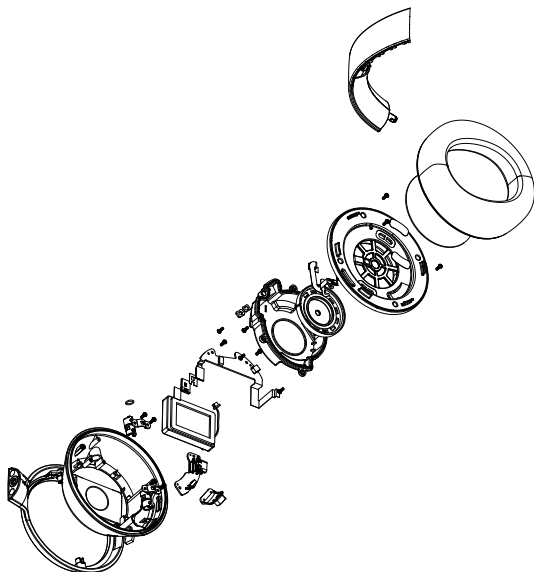
See sümbol tähendab, et toode sisaldab sisseehitatud laetavat akut, mille puhul kehtib Euroopa direktiiv 2013/56/EU ja mida ei tohi visata olmejäätmete hulka.

Soovitame tungivalt toote ametlikku kogumispunkti või Philipsi teeninduskeskusesse viia, et lasta asjatundjal laetav aku eemaldada. Viige end kurssi elektri- ja elektroonikatoodete ning laetavate akude kohaliku kogumissüsteemiga. Järgige kohalikke eeskirju ja ärge visake toodet ega laetavat akut olmejäätmete hulka. Vanade toodete ja laetavate akude korrektne kõrvaldamine aitab ennetada võimalikke negatiivseid tagajärgi keskkonnale ning inimeste tervisele.

Sisseehitatud aku eemaldamine

Kui teie riigis pole elektroonikatoodete kogumis-/ringlussevõtusüsteemi, saate keskkonda kaitsta, kui eemaldate enne kõrvaklappide kõrvaldamist aku ja lasete selle ringlusse võtta.

- Enne aku eemaldamist veenduge, et peakomplekt oleks laadimisümbrisest lahutatud.



Vastavus EMF-i direktiivile

See toode vastab kõigile kohalduvatele standarditele ja määrustele, mis puudutavad kokkupuudet elektromagnetväljadega.

Keskkonda puudutav teave

Kogu ebavajalik pakkematerjal on eemaldatud. Püüdsime tagada, et pakend oleks hõlpsalt kolmeks materjaliks eraldatav: papp (karp), vahtpolüstüreen (pehmenemus) ja polüetüleen (kotid, kaitsekile). Süsteem koosneb materjalidest, mida saab ringlusse võtta ja uuesti kasutada, kui need võtab osadeks spetsiaalne ettevõtte. Järgige pakkematerjalide, vanade akude ja vana seadme kõrvaldamisel kohalikke määrusi.

Vastavusteatis

See seade vastab FCC eeskirjade 15. osale. Kasutamisel peavad olema täidetud kaks järgmist tingimust.

1. **See seade ei tohi põhjustada kahjulikke häireid.**
2. **See seade peab võtma vastu kõik häired, sh häired, mis võivad põhjustada seadme soovimatut tööd.**

FCC eeskirjad

Seadet on testitud ja see vastab B-klassi digitaalse seadme piirangutele kooskõlas FCC eeskirjade 15. osaga. Need piirangud on pandud paika selleks, et tagada mõistlik kaitse kahjulike häirete vastu elupinnal kasutades. See seade tekitab, kasutab ja võib kiirata raadiosageduslikku energiat ning kui seda ei paigaldata ega kasutata kooskõlas kasutusjuhendiga, võib see põhjustada kahjulikke häireid raadiosides. Puuduvad aga igasugused garantiid, et konkreetses olukorras kasutades ei teki häireid. Kui see seade põhjustab kahjulikke häireid raadio või televisiooni vastuvõtus, mille saate kindlaks teha, kui lülitate seadme välja

ja sisse, on soovitatav püüda need häired lahendada, proovides üht järgmistest meetoditest.

- Muutke vastuvõtva antenni suunda või pange see teise kohta.
- Suurendage seadme ja vastuvõtja vahelist kaugust.
- Ühendage seade pistikupesaga, mis on teises vooluringis kui pistikupesa, millega on ühendatud vastuvõtja.
- Abi saamiseks pöörduge edasimüüja või kogenud raadio-/teletehniku poole.

FCC kiirgusega kokkupuute avaldus

See seade vastab FCC kiirgusega kokkupuute piirangutele, mis on määratud reguleerimata keskkondade jaoks.

See saatja ei tohi paikneda ega töötada koos muu antenni või saatjaga.

Ettevaatust! Muudatused või täiustused, mida vastavuse eest vastutav pool ei ole sõnaselgelt heaks kiitnud, võivad tühistada kasutaja õiguse seadet kasutada.

Kanada

See seade sisaldab litsentsivaba(sid) saatjat/saatjaid / vastuvõtjat/vastuvõtjaid, mis vastavad Innovation, Science and Economic Development Canada litsentsivaba(de) raadioseadme(te) nõuetele. Kasutamisel peavad olema täidetud kaks järgmist tingimust: (1) seade ei tohi põhjustada kahjulikke häireid ja (2) peab võtma vastu kõik häired, sh häired, mis võivad põhjustada seadme soovimatut tööd. CAN ICES-3(B)/NMB-3(B)

IC kiirgusega kokkupuute avaldus

See seade vastab Kanada kiirgusega kokkupuute piirangutele, mis on määratud reguleerimata keskkondade jaoks.

See saatja ei tohi paikneda ega töötada koos muu antenni või saatjaga.

7 Kaubamärgid

Bluetooth

Bluetooth®-i sõnamärk ja logod on registreeritud kaubamärgid, mis kuuluvad ettevõttele Bluetooth SIG, Inc., ja Top Victory Investment Limited kasutab neid litsentsi alusel. Muud kaubamärgid ja kaubanimed kuuluvad nende vastavatele omanikele.

Siri

Siri on ettevõtte Apple Inc. Ameerika Ühendriikides ja teistes riikides registreeritud kaubamärk.

Google

Google on ettevõtte Google LLC kaubamärk.

Google'i assistent ei ole teatud keeltes ja riikides saadaval.

8 Korduma kipuvad küsimused

Minu Bluetooth-peakomplekt ei lülitu sisse.

Aku on peaaegu tühi. Laadige peakomplekti.

Ma ei saa oma Bluetooth-peakomplekti oma Bluetooth-seadmega siduda.

Bluetooth on keelatud. Lubage Bluetooth-seadmest Bluetoothi funktsioon ja lülitage Bluetooth-seade sisse, enne kui lülitate sisse peakomplekti.

Kuidas saab sidumise lähtestada?

Hoidke toitenuppu ja ANC nuppu 3 sekundit all ajal, kui USB-toide on eemaldatud.

Kuulen Bluetooth-seadmest muusikat, aga ei saa seda juhtida (nt esitamine/peatamine või edasi-/tagasilükumine).

Veenduge, et Bluetooth-heliseade toetaks AVRCP-d (vt jaotist „Tehnilised andmed“ lk 8).

Peakomplekti helitugevus on liiga madal.

Mõned Bluetooth-seadmed ei saa helitugevuse sünkroonimise kaudu peakomplektiga helitugevuse taset linkida. Sellisel juhul tuleb kohandada helitugevust Bluetooth-seadmest eraldi, et saavutada soovitud helitugevuse tase.

Teist tüüpi USB-kaabliga ei saa laadida.

Toode ei võimalda laadimist kaabliga, mille mõlemad otsad on USB-C-tüüpi. Kasutage alati kaasasolevat USB-laadimiskaablit (USB-A ja USB-C otsaga).

Bluetooth-seade ei leia peakomplekti.

- Peakomplekt võib olla ühendatud varem seotud seadmega. Lülitage ühendatud seade välja või viige see kasutusvahemikust väljapoole.
- Sidumine võidi lähtestada või peakomplekt oli viimati seotud muu seadmega. Siduge peakomplekt uuesti Bluetooth-seadmega, nagu on kirjeldatud kasutusjuhendis (vt jaotist „Peakomplekti esimest korda Bluetooth-seadmega sidumine“ lk 6).

Minu Bluetooth-peakomplekt on ühendatud Bluetooth-stereo toega mobiilseadmega, aga muusikat esitatakse ainult mobiilseadme kõlarist.

Vaadake mobiilseadme kasutusjuhendit. Valige muusika esitamine peakomplekti kaudu.

Helikvaliteet on kehv ja kostab praginat.

- Bluetooth-seade on väljaspool kasutusvahemikku. Vähendage peakomplekti ja Bluetooth-seadme vahelist kaugust või eemaldage nende vahelt takistused.
- Laadige peakomplekti.

Täiendava toe saamiseks minge aadressile www.philips.com/support.



Philips ja Philipsi kilbiga embleem on ettevõtte Koninklijke Philips N.V. registreeritud kaubamärgid ja neid kasutatakse litsentsi alusel. Selle toote on valmistanud MMD Hong Kong Holding Limited või üks tema haruettevõtetest ja seda müüakse ettevõtte MMD Hong Kong Holding Limited vastutusel. MMD Hong Kong Holding Limited on toote garantiandja.

