

Завжди готові Вам допомогти

Зареєструйте свій виріб і отримайте підтримку тут:
www.philips.com/support

AZ127

Є питання?
Зверніться до
Philips



Посібник користувача

PHILIPS

The difference between V1.0/V2.0 version and V3.0 version user manual is as following:

V1.0/V2.0: Fixed power cord

V3.0: Detachable power cord

Зміст

1	Важливо	2
----------	----------------	----------

2	Програвач компакт-дисків	3
	Вступ	3
	Комплектація упаковки	3
	Огляд головного блока	4

3	Початок роботи	6
	Під'єднання до джерела живлення	6
	Увімкнення	7
	Вимкнення	7

4	Відтворення	8
	Відтворення компакт-дисків	8
	Відтворення із зовнішнього пристрою	8
	Відтворення касети	9
	Налаштування FM-радіостанцій	9

5	Параметри відтворення	10
	Керування відтворенням	10
	Програмування доріжок	10
	Налаштування звуку	10

6	Інформація про виріб	11
	Технічні характеристики	11
	Догляд	12

7	Усунення несправностей	13
----------	-------------------------------	-----------

8	Примітка	14
----------	-----------------	-----------

1 Важливо

- Прочитайте ці інструкції.
- Дотримуйтесь усіх вказівок.
- Не закривайте вентиляційні отвори. Встановлюйте виріб згідно з інструкціями виробника.
- Не ставте виріб біля джерел тепла, наприклад батарей, обігрівачів, печей або інших виробів (включаючи підсилювачі), які виробляють тепло.
- Слідкуйте, щоб не стати на кабель живлення чи не перетиснути його, особливо біля штекерів та в місцях виходу з виробу.
- Використовуйте лише приладдя, вказане виробником.
- Від'єднуйте виріб від мережі під час грози або коли Ви не плануєте ним користуватися протягом тривалого часу.
- Запис дозволяється, поки не порушуються авторські права чи інші права третіх сторін.
- Обслуговування виробу має здійснюватися кваліфікованими особами. Обслуговування виробу потрібне тоді, коли його пошкоджено тим чи іншим чином, наприклад пошкоджено кабель живлення або штекер, на пристрій розлито рідину чи впав якийсь предмет, виріб упав, потрапив під дощ або в середовище з високою вологістю чи просто не працює належним чином.
- **ПОПЕРЕДЖЕННЯ** щодо використання батарей – Для запобігання витіканню батарей, що може спричинити тілесні ушкодження, пошкодження майна чи пристрою:
 - Встановлюйте батареї належним чином, враховуючи значення полярності + та -, як це вказано на пристрої.
 - Не використовуйте одночасно різні типи батарей (старі та нові, вуглецеві та лужні тощо).

- Якщо Ви не плануєте користуватися пристроєм тривалий час, батареї слід вийняти.
- Батареї (комплект батарей або вставлені батареї) слід оберігати від надмірної дії тепла, наприклад сонячних променів, вогню тощо.
- **УВАГА!** Використання батарей невідповідного типу може становити небезпеку або спричинити вибух. Заміняйте батарею лише батареєю того самого або еквівалентного типу.
- Уникайте витікання чи розбризкування води на пристрій.
- Не ставте на пристрій жодних речей, які можуть пошкодити його (наприклад, ємності з рідиною, запалені свічки).
- Якщо для вимикання пристрою використовується штепсельна вилка або ШТЕПСЕЛЬ, слід стежити за його справністю.
- Програвак компакт-дисків можна використовувати в умовах тропічного клімату.



Попередження

- Ніколи не знімайте корпус виробу.
- Ніколи не ставте виріб на інше електричне обладнання.
- Не дивіться на промені лазера всередині виробу.



Увага!

- Невідповідне використання засобів керування, виконання налаштувань чи функцій без дотримання вказівок цього посібника може призвести до радіоактивного опромінення або спричинити виникнення небезпечних ситуацій.

2 Програвач КОМПАКТ-ДИСКІВ

Вступ

Завдяки цьому програвачу компакт-дисків можна:

- слухати FM-радіо;
- насолоджуватися аудіо на дисках, касетах та інших зовнішніх аудіопристроях;
- програмувати послідовність відтворення доріжок.

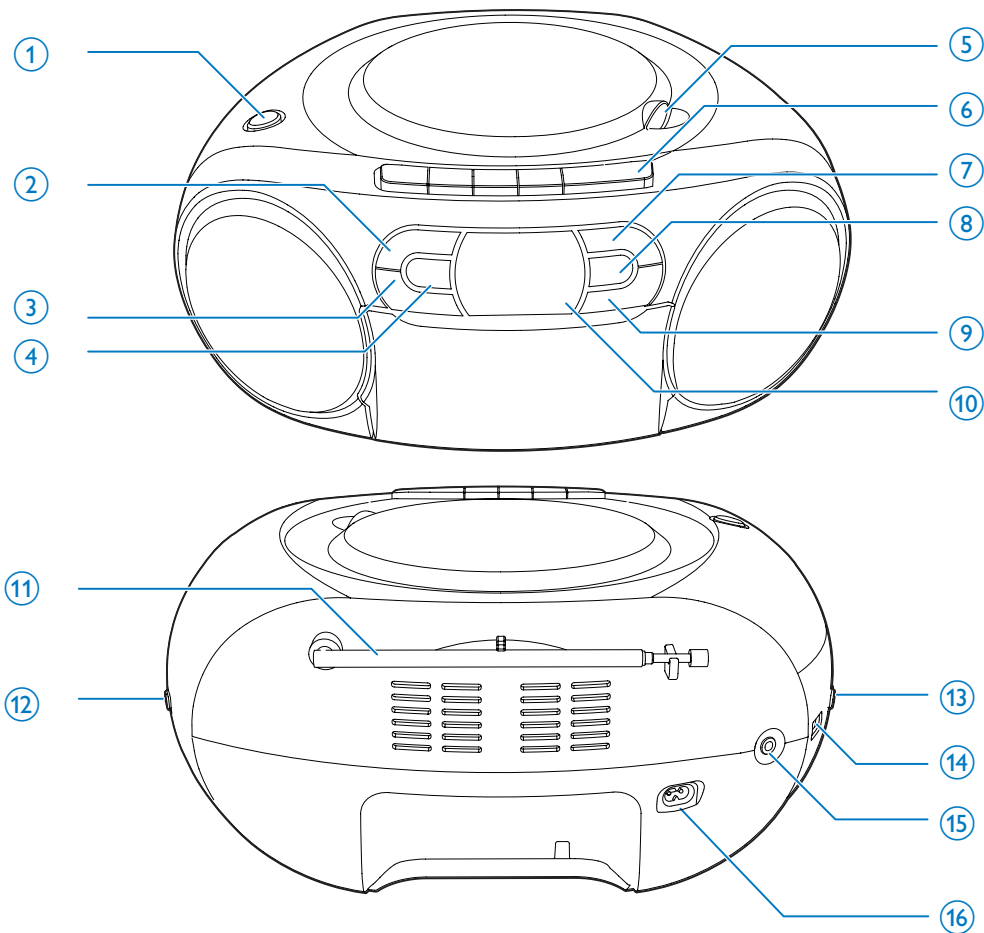
Пристрій має режим динамічного підсилення низьких частот (DBV) для збагачення звуку.

Комплектація упаковки

Перевірте вміст упакування:

- Магнітола
- Штекер
- Короткий посібник користувача
- Інструкція з безпеки

Огляд головного блока



① DBV

- Увімкнення або вимкнення режиму динамічного підсилення низьких частот.

② REPEAT

- Повторюване відтворення доріжки або всіх доріжок.

③ ■ / ▶ ||

- Відтворення або призупинення відтворення.

④ ⏻

- Увімкнення/вимкнення пристрою.
- Натисайте для увімкнення пристрою із режиму очікування.

⑤ OPEN•CLOSE

- Відкривання або закривання відсіку для дисків.

- ⑥ **Елементи керування касетою**
- ◀
Запуск відтворення касети.
 - ◀◀ / ▶▶
Швидка перемотка касети назад чи вперед.
Зупинка відтворення касети чи відкривання дверцят відділення для касет.
 - ||
Призупинення відтворення касети чи призупинення запису.
- ⑦ **SHUFFLE**
- Відтворення доріжок у довільному порядку.
- ⑧ **PROG**
- Програмування послідовності відтворення доріжок.
- ⑨ ◀◀ / ▶▶
- Перехід до попередньої або наступної доріжки.
 - Пошук у межах доріжки.
- ⑩ **Індикаторна панель**
- Відображення поточного стану.
- ⑪ **FM-антена**
- Покращення прийому сигналу в FM-діапазоні.
- ⑫ **TUNING +/-**
- Налаштування FM-радіостанцій.
- ⑬ **VOL +/-**
- Регулювання гучності
- ⑭ **Селектор джерела**
- Вибір джерела.
- ⑮ **AUDIO-IN**
- Під'єднання до зовнішнього аудіопристрою.
- ⑯ **AC MAINS ~**

3 Початок роботи

Увага!

- Невідповідне використання засобів керування, виконання налаштувань чи функцій без дотримання вказівок цього посібника може призвести до радіоактивного опромінення або спричинити виникнення небезпечних ситуацій.

Завжди виконуйте вказівки у цьому розділі із вказаною послідовністю.

Якщо Ви звернетесь до Philips, Вас запитують модель та серійний номер пристрою.

Модель та серійний номер вказані знизу на програвачі. Запишіть тут цифри:

№ моделі _____

Серійний номер _____

Під'єднання до джерела живлення

Цей пристрій може працювати як зі живленням від мережі змінного струму, так і від батарей.

Варіант № 1: живлення від мережі змінного струму

Попередження

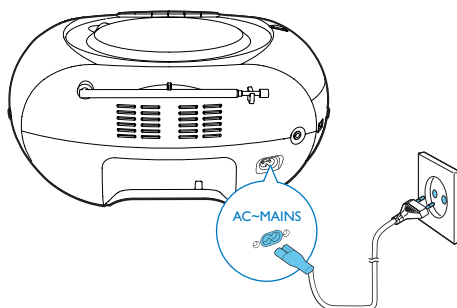
- Ризик пошкодження виробу! Перевіряйте, чи напруга в мережі відповідає значенню напруги, вказаному на задній або нижній панелях пристрою.
- Небезпека ураження електричним струмом! Від'єднуючи кабель змінного струму, завжди тягніть за штекер. Ніколи не тягніть за кабель.

Під'єднайте кабель змінного струму до:

- розетки
- роз'єму **AC MAINS** ~ на магнітолі

Порада

- Для економії енергії вимикайте пристрій після використання.



Варіант № 2: живлення від батарей

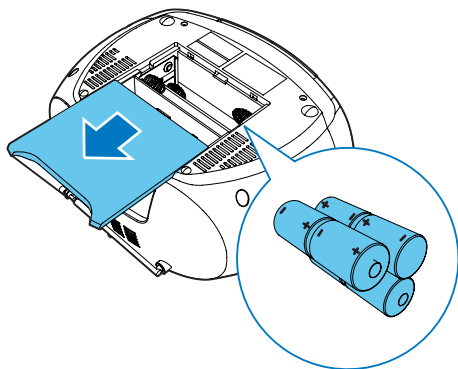
Увага!

- Батареї можуть містити хімічні речовини, тому утилізуйте їх належним чином.

Примітка

- Батареї не постачаються у комплекті з аксесуарами.

- Відкрийте батарейний відсік.
- Вставте 6 батарей (1,5 В типу R14/UM2/C CELL), враховуючи відповідні значення полярності (+/-), як зображено на малюнку.
- Закрийте батарейний відсік.



Увімкнення

Натисніть Φ .

- ↳ Якщо селектор джерела знаходиться у положенні **AUDIO-IN/CD**, з'явиться - -.

Перехід у режим очікування

- У разі відсутності аудіосигналу понад 15 хвилин пристрій автоматично переходить у режим очікування.
- У режимі CD/FM/AUDIO IN натискайте Φ для увімкнення пристрою із режиму очікування.

Вимкнення

Знову натисніть Φ .

4 Відтворення

Відтворення компакт-дисків

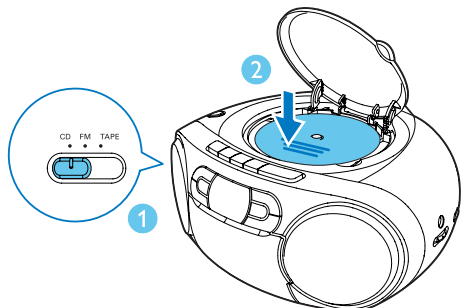
Примітка

- Вміст компакт-дисків, що закодований за допомогою технології захисту авторських прав, неможливо відтворити на цьому пристрої.

На пристрої можна відтворювати аудіодиски, доступні для широкого вжитку:

- диски CD-R
- диски CD-RW

- 1 Встановіть селектор джерела в положення **AUDIO-IN/CD**.
- 2 Відкрийте відсік для компакт-дисків.
- 3 Встановіть компакт-диск написом догори і акуратно закрийте кришку відсіку.
↳ Буде відображено загальну кількість доріжок.
- 4 Для відтворення натисніть ►►.
↳ З'явиться індикація [►].
 - Щоб вибрати доріжку, натисніть ◀◀ / ►►.
 - Щоб призупинити відтворення з компакт-диска, натисніть кнопку ►►.
 - ↳ Почне блимати [►].
 - Щоб відновити відтворення компакт-диска, натисніть ще раз кнопку ►►.
 - Щоб зупинити відтворення з компакт-диска, натисніть кнопку ■.



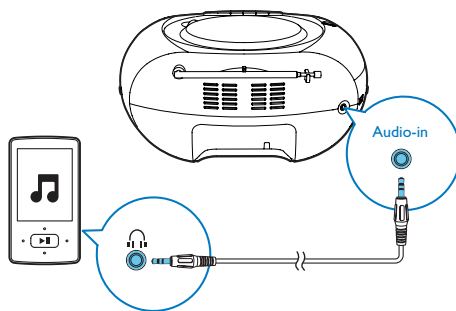
Відтворення із зовнішнього пристрою

За допомогою цього пристрою можна також прослуховувати вміст зовнішнього аудіопристрою.

- 1 Встановіть селектор джерела в положення **AUDIO-IN/CD**.
- 2 Під'єднайте аудіокабель (3,5 мм, не входить у комплект) до:
 - роз'єму **AUDIO-IN** на пристрої;
 - роз'єму для навушників на зовнішньому пристрої.
- 3 Розпочніть відтворення на зовнішньому пристрої (див. посібник користувача цього пристрою).

Примітка

- Роз'єм **AUDIO-IN** не призначено для навушників.
- Якщо пристрій відтворює вміст із зовнішнього пристрою, дисплей гасне.



Відтворення касети

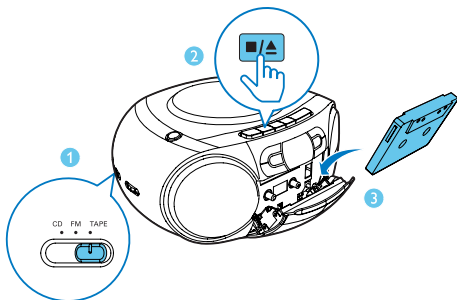
Примітка

- Після певного періоду бездіяльності в режимі касети пристрій автоматично вимкнеться.

- 1 Пересуньте селектор джерела в положення **TAPE**.
↳ Пристрій увімкнеться автоматично.
- 2 Щоб відкрити дверцята відділення для касет, натисніть на головному блоці **■▲**.
- 3 Вставте касету відкритою стороною догори та повною катушкою справа.
- 4 Щоб розпочати відтворення, натисніть на головному блоці **◀**.
 - Для призупинення чи відновлення відтворення натисніть на головному блоці **||**.
 - Для перемотки назад чи швидкої перемотки вперед натисніть на головному блоці **◀◀ / ▶▶**.
 - Щоб зупинити відтворення, натисніть кнопку **■▲**.↳ Пристрій вимкнеться автоматично.

Примітка

- У режимі відтворення касета зупиниться автоматично після закінчення відтворення.

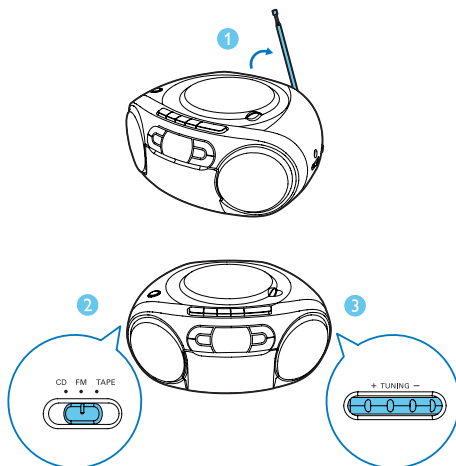


Налаштування FM-радіостанції

Примітка



- Для оптимального прийому сигналу розкладіть FM-антену повністю і поставте її у місці з хорошим надходженням сигналу.

- 1 Встановіть селектор джерела в положення **FM**.
- 2 Щоб вибрати станцію, повертайте **TUNING**.
- 3 Щоб налаштувати інші радіостанції, повторіть крок 2.





5 Параметри відтворення


Порада

- Під час відтворення запрограмованих доріжок можна вибрати лише [] та [].

Керування відтворенням

У режимі компакт-диска можна керувати відтворенням за допомогою поданих нижче кнопок.




 /  Натискайте для переходу до попередньої/наступної доріжки.
Утримуйте для пошуку в межах вмісту, що відтворюється, після чого відпустіть для відновлення відтворення.


 Відтворення або призупинення відтворення.

 Зупинка відтворення.

PROG Програмування доріжок.

+VOLUME- Регулювання гучності.

REPEAT []: повторюване відтворення поточної доріжки.
[]: повторюване відтворення усіх доріжок.
[]: повтор усіх доріжок при їх відтворенні в довільному порядку.
Щоб повернутися до звичайного відтворення, натискайте **REPEAT** кілька разів, поки піктограми повторюваного відтворення не зникнуть.

SHUFFLE []: довільне відтворення доріжок.
Щоб повернутися до звичайного відтворення, натискайте **SHUFFLE** кілька разів, поки піктограма довільного відтворення не зникне.



Програмування доріжок

У режимі компакт-диска можна запрограмувати щонайбільше 20 доріжок.


1 Щоб зупинити відтворення, натисніть .

2 Щоб увімкнути режим програмування, натисніть **PROG**.

↳ Почне блимати напис [**PROG**] (програма).

3 Натисніть  / , щоб вибрати номер доріжки, а потім натисніть **PROG** для підтвердження.

4 Щоб запрограмувати інші доріжки, повторіть крок 3.

5 Щоб відтворити запрограмовані доріжки, натисніть .

↳ Під час відтворення відображається індикація [**PROG**] (програма).

- Щоб видалити програму, натисніть  двічі.

- Щоб переглянути програму, у режимі зупинки відтворення натисніть та утримуйте **PROG** 2 секунди.

Налаштування звуку

Під час відтворення можна налаштувати гучність і вибрати звукові ефекти.

Клавіша	Функція
+VOLUME-	Збільшення або зменшення рівня гучності.
DBB	Увімкнення або вимкнення режиму динамічного підсилення низьких частот.

6 Інформація про виріб



Примітка

- Інформація про виріб може бути змінена без попередження.

Технічні характеристики

Підсилювач

Номінальна вихідна потужність	2 Вт RMS
Частота відповіді	125–16 000 Гц, -3 дБ
Співвідношення "сигнал-шум"	>55 дБ (А)
Повне гармонійне викривлення	<1 %
Аудіовхід	650 мВ RMS

Диск

Тип лазера	Напівпровідник
Діаметр диска	12 см/8 см
Диски, які підтримуються	CD-DA, CD-R, CD-RW
Цифроаналоговий перетворювач аудіо	24 біт / 44,1 кГц
Повне гармонійне викривлення	<1%
Частота відповіді	125–16 000 Гц, -3 дБ
Співвідношення "сигнал-шум"	>55 дБ (А)

Тюнер

Діапазон налаштування	87,5–108 МГц
Повне гармонійне викривлення	<3%
Співвідношення "сигнал-шум"	>50 дБ (А)

Касетна дека

Частота відповіді	125–8000 Гц
– Звичайна касета (тип I)	(8 дБ)
Співвідношення "сигнал-шум"	
– Звичайна касета (тип I)	35 дБ (А)
Коефіцієнт детонації	≤ 0,4% DIN

Загальна інформація

Живлення	220–240 В
– Мережа змінного струму	змінного струму, 50/60 Гц;
– Батарея	≡ 9 В, 6 x 1,5 В, тип: R14/UM2/C CELL
Споживання електроенергії під час експлуатації	10 Вт
Споживання електроенергії в режимі очікування	<0,5 Вт
Розміри	
- Головний блок (Ш x В x Г)	300 x 134 x 240 мм
Вага (головний блок)	1,5 кг

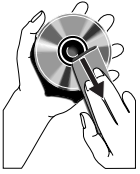
Догляд

Чищення корпусу

- Чистіть корпус м'якою ганчіркою, трохи змоченою м'яким засобом для чищення. Не використовуйте засобів для чищення із вмістом спирту, денатурату чи абразивних речовин.

Догляд за дисками

- Чистіть диски ганчіркою для чищення. Витирайте їх від центру до країв.



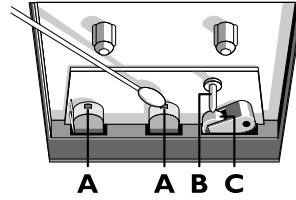
- Не користуйтеся розчинними засобами (наприклад, бензолом, розчинником), очищувальними засобами або антистатичними аерозолями, доступними на ринку.

Чищення дискової лінзи

- Після тривалого використання дискова лінза може забруднитися. Для забезпечення якісного відтворення чистіть дискову лінзу засобом для чищення дискових лінз Philips чи будь-яким іншим засобом для чищення, доступним на ринку. Дотримуйтесь інструкцій, які додаються до засобу для чищення.

Чищення головок і доріжок стрічки

- Для забезпечення хорошої якості запису та відтворення чистіть головки **A**, тонвал(-и) **B** та притискний ролик(-и) **C** кожні 50 годин роботи касети.
- Використовуйте ватний тампон, трохи змочений у рідині для чищення чи спирті.



- Почистити головки можна також, один раз відтворивши касету для чищення.
- ### Розмагнічення головок
- Використовуйте розмагнічувальну касету, яку можна придбати в дилера.

7 Усунення несправностей



Попередження

- У жодному разі не знімайте корпус пристрою.

Щоб зберегти дію гарантії, ніколи не намагайтеся самостійно ремонтувати систему.

Якщо під час використання пристрою виникають певні проблеми, перш ніж звертатися до центру обслуговування, скористайтеся наведеними нижче порадами. Якщо це не вирішить проблему, відвідайте веб-сайт компанії Philips (www.philips.com/support). Коли Ви звертаєтесь до компанії Philips, пристрій, номер моделі та серійний номер мають бути під руками.

Відсутнє живлення

- Перевірте, чи кабель живлення під'єднано належним чином.
- Перевірте наявність живлення в розетці змінного струму.
- Перевірте, чи батареї вставлено належним чином.

Немає звуку або низька якість звуку

- Налаштуйте гучність.

Пристрій не працює

- Від'єднайте та під'єднайте штекер змінного струму, після чого увімкніть пристрій знову.
- Для економії енергії пристрій автоматично вимикається через 15 хвилин після закінчення відтворення доріжки, якщо не виконується жодних операцій.

Погана якість звуку касети

- Перевірте, чи чисті головки тримача касети.
- Перевірте, чи для запису використовується касета NORMAL (IECI).

Запис на касету не виконується

- Перевірте, чи не зламалися язички касети.

Диска не знайдено

- Вставте диск.
- Перевірте, чи диск вставлено написом догори.
- Зачекайте, поки з лінзи не зникне волога.
- Замініть або почистіть диск.
- Використовуйте фіналізований компакт-диск або диск відповідного формату.

Поганий радіосигнал

- Перемістіть пристрій подалі від телевізора або відеомагнітофона.
- Розкладіть FM-антену повністю.

8 Примітка



Цей виріб відповідає усім вимогам Європейського Союзу щодо радіоперешкод. Внесення будь-яких змін чи модифікації цього пристрою, які не є позитивно схвалені компанією WOOX Innovations, можуть позбавити користувачів права користуватися цим пристроєм.

Утилізація старого виробу



Виріб виготовлено з високоякісних матеріалів і компонентів, які можна переробити та використувувати повторно.



Цей символ на виробі означає, що цей виріб відповідає вимогам Директиви ЄС 2012/19/EU. Дізнайтеся про місцеву систему розділеного збору електричних та електронних пристроїв. Дотримуйтесь місцевих правил і не утилізуйте цей виріб зі звичайними побутовими відходами. Належна утилізація старих виробів допоможе запобігти негативному впливу на навколишнє середовище та здоров'я людей.

Інформація про довкілля

Для упаковки виробу було використано лише потрібні матеріали. Ми подбали про те, щоб упаковку можна було легко розділити на три види матеріалу: картон (коробка), папір (амортизуючий матеріал) та поліетилен (пакети, захисний пінопластовий лист). Система містить матеріали, які в розібраному вигляді можна здати на переробку та повторне використання у відповідний центр. Утилізуйте пакувальні матеріали, використані

батареї та непотрібні пристрої відповідно до місцевих правових норм.

На пристрої є такі етикетки:



Символ пристрою класу II



Цей символ означає, що пристрій має подвійну ізоляцію.



Несанкціоноване виготовлення копій матеріалу, захищеного від копіювання, зокрема комп'ютерних програм, файлів, записів програм та звукозаписів, може порушувати авторські права і становити карний злочин. Цей пристрій забороняється використовувати для таких цілей .

Примітка

- Табличка з даними знаходиться на дні пристрою.



Specifications are subject to change without notice

2014 © WOOX Innovations Limited. All rights reserved.

Philips and the Philips' Shield Emblem are registered trademarks of Koninklijke Philips N.V. and are used by WOOX Innovations Limited under license from Koninklijke Philips N.V.

AZ127_12_UM_V3.0

