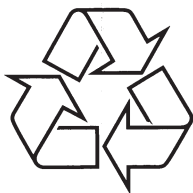


Reģistrējiet Jūsu preci un saņemiet atbalstu
www.philips.com/welcome

MCD 122



Tiecieties ar Philips Internetā
<http://www.philips.com>

Lietošanas instrukcija

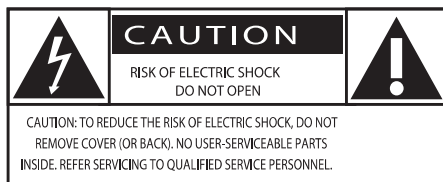
1 Svarīgi	4	5 Atskaņošana	17
Svarīgi drošības norādījumi.....	4	Disku atskaņošana	17
Dzirdes drošība	6	Diska izvēlnes lietošana.....	17
Ievēribei.....	6	Audio valodas izvēle	17
2 Jūsu Mikro DVD kinozāle	8	Subtitru valodas izvēle.....	17
Ievads.....	8	Atskaņošana no USB	18
Kas atrodas iepakojumā	8	DivX video atskaņošana.....	18
Galvenās ierīces pārskats	9	MP3/WMA/attēlu failu atskaņošana.....	18
Tālvadības pults pārskats	10	Atskaņošanas vadība	18
3 Pieslēgšana	12	Atkārtotas/sajauktas secības atskaņošanas iespēju izvēle.....	18
Ierīces novietošana.....	12	Atkārtošana A-B (DVD/VCD/CD/MP3/WMA)	19
Skaļruņu pieslēgšana	12	Meklēšana uz priekšu/atpakaļ.....	19
FM antenas pieslēgšana	12	Meklēšana pēc laika vai nodaļas/ ceļiņa numura	19
TV pieslēgšana	13	Video atskaņošanas turpināšana no pēdējā apturēšanas punkta.....	19
Video vadu pieslēgšana	13	Atskaņošanas iespējas	19
1. iespēja: Pieslēgšana ar SCART	13	Atskaņošanas informācijas parādīšana.....	19
2. iespēja: Pieslēgšana ar komponentu video.....	13	Attēla mērogmaiņa	19
3. iespēja: Pieslēgšana ar S-Video.....	14	Atskaņošana lēnā kustībā	19
4. iespēja: Pieslēgšana ar kompozītu video	14	Audio kanāla maiņa	20
Audio vadu pieslēgšana.....	14	Kameras leņķa izvēle	20
Strāvas pieslēgšana.....	14	Attēlu apskates iespējas	20
4 Darbību uzsākot.....	15	Attēlu apskate.....	20
Tālvadības pults sagatavošana	15	Attēla pagriešana	20
Pulksteņa iestatīšana	15	6 Iestatījumu regulēšana	21
Ieslēgšana	15	Vispārēja iestatīšana.....	21
Pārslēgšana gaidīšanas režīmā.....	15	Audio iestatīšana	21
Pareizā skatīšanās kanāla atrašana.....	16	Video iestatīšana	21
Pareizās TV sistēmas izvēle	16	Priekšrocību iestatīšana	22
Sistēmas izvēlnes valodas maiņa	16	7 FM radio staciju uzregulēšana	23
Progresīvās skenēšanas ieslēgšana.....	16	Radio staciju automātiska programmēšana..	23
		Radio staciju manuāla programmēšana	23
		Saglabātas radio stacijas uzregulēšana	23
		RDS pulksteņa uzstādīšana	24
		RDS informācijas parādīšana	24

8	Skaļuma un skaņas efektu regulēšana	25
	Skaļuma līmeņa regulēšana	25
	Skaņas efekta izvēle.....	25
	Saglabāta skaņas efekta izvēle.....	25
	Basu pastiprināšana	25
	Automātiskās skaļuma vadības izvēle.....	25
	Skaņas atslēgšana	25
	Klausīšanās caur austiņām	25
9	Citas funkcijas	26
	Demonstrācijas režīma aktivizēšana	26
	Displeja spilgtuma regulēšana	26
	Modinātāja taimera iestatīšana	26
	Izslēgšanās taimera iestatīšana	26
	Citu ierīču pieslēgšana.....	26
	Audio atskaņotāja klausīšanās	26
	Ierakstīšana digitālajā ierakstītājā	27
10	Preces informācija	28
	Specifikācijas.....	28
	Pastiprinātājs.....	28
	Disks	28
	Uztvērējs (FM)	28
	Skaļruņi	28
	Vispārēja informācija	28
	Atbalstītie disku formāti.....	29
	USB/ SD/ MMC atskaņojamības informācija	29
	RDS programmu tipi	30
11	Traucējumu novēršana	31

1. SVARĪGI

Drošība

Ziniet šos drošības simbolus



Ši 'zibens bulta' norāda uz neizolētu materiālu Jūsu ierīces iekšpusē, kas var izraisīt elektrošoku. Visu Jūsu mājas iemītņieku drošības dēļ, nenoņemiet preces korpusu.

'Izsaukuma zīme' pievērš uzmanību funkcijām, par kurām Jums jāizlasa komplektā iekļautajā literatūrā, lai novērstu darbības un apkopes problēmas.

BRĪDINĀJUMS: Lai samazinātu uguns un elektrošoka risku, šo ierīci nedrīkst pakļaut lietum un mitrumam, un uz šīs ierīces nedrīkst novietot ar ūdeni pildītus priekšmetus kā vāzes.

UZMANĪBU: Lai novērstu elektrošoku, pilnībā ievietojiet kontaktdakšu strāvas rozetē.

Svarīgi drošības norādījumi

1. Izlasiet šos norādījumus.
2. Saglabājiet šos norādījumus.
3. Ievērojiet visus brīdinājumus.
4. Sekojiet visiem norādījumiem.
5. Nelietojiet šo ierīci ūdens tuvumā.
6. Tīriet tikai ar sausu lupatu.
7. Nenobloķējiet nevienu no ventilācijas atverēm. Uzstādiet saskaņā ar ražotāja norādījumiem.
8. Novietojiet jebkādu karstuma avotu tuvumā, kā radiatoru, sildītāji, plītis vai citas ierīces (tai skaitā pastiprinātāji), kas ražo karstumu.

9. Aizsargājiet strāvas vadu no pastiprinātas slodzes – staigāšanas uz tā, raušanas, sevišķi pie kontaktdakšas un vietā, kur tas iznāk no ierīces.

10. Lietojiet tikai ražotāja noteiktos papildus piederumus.

11. Lietojiet tikai uz ražotāja noteiktajiem vai ar ierīci pārdotajiem ratiņiem, statīvu, kronšteina vai galda. Ja tiek lietoti ratiņi, esiet piesardzīgi, kad ratiņi ar ierīci tiek pārvietoti, lai izvairītos no savainojuma no apgāšanas.



12. Atvienojiet šo ierīci no strāvas pērķona negaisa laikā, kā arī, ja ierīce netiks lietota ilgu laiku.

13. Atstājiet visas apkopes kvalificēta servisa personāla ziņā. Apkope ir nepieciešama, ja ierīce jebkādā veidā ir bojāta, piemēram, ja ir bojāts strāvas vads vai kontaktdakša, ierīcē ir iekļuvis šķidrums vai svešķermeni, ierīce ir tikuši pakļauta lietum vai mitrumam, nestrādā pareizi vai ir nomesta zemē.

14. **BRĪDINĀJUMS** par bateriju lietošanu – Lai novērstu bateriju noplūdi, kas var izraisīt ķermeņa savainojumus, īpašuma bojājumu vai bojājumu ierīcei:

- Ievietojiet baterijas pareizi, ievērojot indikācijas + un – uz ierīces.
- Nelietojiet vienlaicīgi dažādas baterijas (vecas un jaunas vai oglekļa un sārnu, u.tml.).
- Izņemiet baterijas, ja ierīce netiks lietota ilgu laiku.

15. Ierīci nedrīkst pakļaut pilieniem vai šļakstiem.

16. Novietojiet uz ierīces nekādus bīstamības avotus (piem., priekšmetus, kas pilni ar ūdeni, aizdedzinātas sveces).

PIEZĪMĒM

... TRAUCĒJUMU NOVĒRŠANA

Vāja radio uztvere

- Palieliniet attālumu starp ierīci un Jūsu TV vai videomagnetofonu.
- Pilnībā izritiniet FM antenu.
- Pieslēdziet ārā FM antenu.

Nevar iestatīt audio vai subtitru valodu

- Diskā nav ierakstīta skaņa vai subtitri vairākās valodās.
- Audio vai subtitru valodas iestatījuma maiņu neatļauj disks.

Nevar parādīt dažus failus no USB ierīces

- Direktoriju vai failu skaits USB ierīcē kartē pārsniedz noteiktu limitu. Tā nav nepareiza darbība.
- Šo failu formāts nav atbalstīts.

USB ierīce nav atbalstīta

- USB ierīce nav saderīga ar sistēmu. Mēģiniet citu.

Taimeris nestrādā

- Iestatiet pareizu laiku.
- Ieslēdziet taimeri.

Pulksteņa/taimera iestatījums ir izdzēsts

- Ir bijis strāvas padeves pārrāvums vai atvienots strāvas vads.
- Atkārtoti iestatiet pulksteni/taimeri.

... SVARĪGI

17. Šī prece var saturēt svinu un dzīvsudrabu. Šo materiālu izmešana var tikt ierobežota dabas aizsardzības apsvērumu dēļ. Informācijai par izmešanu vai pārstrādi, sazinieties ar vietējām varas iestādēm vai Elektronikas Industrijas Aliansi: www.eiae.org.

! Uzmanību

- Citu vadību lietošana vai procedūru veikšana, kā šeit norādīts, var novest pie pakļaušanas bīstamam stāvoklim vai citas nedrošas darbības.

! Brīdinājums

- Gadījumā, ja strāvas rozete vai sadalītājs tiek lietots kā strāvas atslēgšanas ierīce, strāvas atslēgšanai ierīcei jābūt darba kārtībā un pieejamai.

! Brīdinājums

- Nekad nenoņemiet šīs ierīces korpusu.
- Nekad neļojiet nevienu šīs ierīces daļu.
- Novietojiet šo ierīci uz plakanas, cietas un stabilas virsmas.
- Nekad nenovietojiet šo ierīci uz cita elektriskā aprīkojuma.
- Lietojiet šo precī tikai telpās. Sargājiet to no ūdens, mitruma un priekšmetiem, kas pildīti ar šķidrumu.
- Nepakļaujiet šo ierīci tiešai saules gaismai, atklātai liesmai un karstumam.
- Nekad nelūkojieties lāzera starā ierīces iekšienē.

Dzirdes drošība

Klausieties mērenā skaļumā

- Klausīšanās ar austiņām lielā skaļumā var izraisīt dzirdes traucējumus. Šis aparāts spēj sasniegt tādu decibelu līmeni, ka pakļaujot dzirdi tam pat mazāk nekā vienu minūti, cilvēkam var rasties dzirdes zudums. Augstais decibelu līmenis tiek piedāvāts cilvēkiem, kuri jau cieš no dzirdes traucējumiem.
- Skaņas līmenis var būt maldinošs. Pēc kāda laika "dzirdes komforta līmenis" pielāgojas lielākam skaļumam. Pēc ilgāka klausīšanās brīža tas, kas šķiet "normāls", patiesībā var būt pārāk skaļš un kaitīgs dzirdei. Lai no tā izvairītos, noregulējiet skaņas līmeni un atstājiet šo noregulējumu pirms dzirde pieskaņojas paaugstinātam skaļuma līmenim.

Droša skaņas līmeņa noteikšana

- Noregulējiet skaņu zemā līmenī.
- Lēnām palieliniet skaņas stiprumu, līdz varat komfortabli un labā kvalitātē un bez traucējumiem uztvert skaņu.

Pieņemams klausīšanās ilgums

- Pārāk ilga klausīšanās, pat ja skaņas stiprums ir "drošā" līmenī, tāpat var izraisīt dzirdes traucējumus.
- Pārliecinieties, ka lietojat aparātu pienācīgi un ar atbilstošām pauzēm.

Pārliecinieties, ka ievērojiet sekojošos norādījumus, lietojot austiņas

- Klausieties atbilstošā skaļumā un laika periodā.
- Uzmanieties, lai skaļuma līmenis netiktu palielināts dzirdes adaptācijas rezultātā.
- Nelieciet skaņu tik skaļi, ka nevarat uztvert apkārt notiekošo.
- Potenciāli bīstamās situācijās esiet uzmanīgi vai uz brīdi izslēdziet aparātu.
- Potenciāli bīstamās situācijās, ievērojiet piesardzību vai īslaicīgi pārtrauciet lietošanu. Neizmantojiet austiņas braucot ar mašīnu, divritēni, skrituļdēli un tamlīdzīgi, jo Jūs varat izraisīt ceļu satiksmes negadījumu, un daudzās vietās tas ir aizliegts!

Ievērošanai



Šī prece atbilst Eiropas Kopienas radio traucējumu prasībām.

Šī prece atbilst sekojošu direktīvu un vadlīniju prasībām: 2004/108/EC + 2006/95/EC

Jebkādas šai ierīcei veiktas izmaiņas vai modifikācijas, kas nav īpaši apstiprinātas no Philips Consumer Lifestyle, var liegt lietotājam tiesības darbināt šo aprīkojumu.



Jūsu prece ir veidota un ražota, izmantojot augstas kvalitātes materiālus, ko var pārstrādāt un lietot atkārtoti.



Ja Jūs redzat pārsvītrotās miskastes simbolu piestiprinātu pie preces, tas nozīmē, ka prece atbilst Eiropas Direktīvai 2002/96/EC.

Lūdzam izziņāt vietējos noteikumus par atsevišķās savākšanas punktiem elektriskajām un elektroniskajām precēm.

Lūdzu, rīkojieties saskaņā ar Jūsu vietējiem noteikumiem un nekad neizmetiet Jūsu veco precī kopā ar citiem sadzīves atkritumiem. Pareiza Jūsu vecās preces izmešana palīdz novērst potenciālas negatīvas sekas apkārtējai videi un cilvēku veselībai.

! Brīdinājums

- Nekad nenovietojiet šīs ierīces korpusu.

Lai saglabātu garantiju, nekādā gadījumā nemēģiniet labot sistēmu paši.

Ja rodas problēmas ar šīs ierīces lietošanu, pārbaudiet punktus zemāk, pirms pieprasāt servisu. Ja problēmu neizdodas atrisināt, skatiet www.philips.com/support. Sazinoties ar Philips, pārliecinieties, ka ierīce ir līdzās un ir pieejami modeļa un sērijas numuri.

Nav strāvas

- Pārliecinieties, ka galvenās ierīces maiņstrāvas vads ir kārtīgi pieslēgts.
- Pārliecinieties, ka strāvas rozetē ir strāva.
- Strāvas taupīšanas nolūkos sistēma automātiski izslēdzas 15 minūtes pēc celiņa atskaņošanas beigām, ja netiek lietota neviena vadība.

Disku nevar identificēt

- Ievietojiet disku.
- Pārliecinieties, ka disks ir ievietots otrādi.
- Gaidiet, līdz nožūst kondensāts no lēcas.
- Nomainiet vai notīriet disku.
- Lietojiet aizvērtu CD vai pareiza formāta disku.

Nav attēla

- Pārbaudiet video savienojumu.
- Ieslēdziet TV uz pareizo Video ieejas kanālu.
- Progresīvā skenēšana ir aktivizēta, bet TV nav saderīgs ar progresīvo skenēšanu.

Melnbalts vai kroplots attēls

- Disks neatbilst TV krāsu sistēmas standartam (PAL/NTSC).
- Dažreiz var rasties nelieli attēla traucējumi, tā nav nepareiza darbība.
- Notīriet disku.
- Kroplots attēls var parādīties progresīvās skenēšanas iestatīšanas laikā.

TV ekrāna proporciju nevar nomainīt, lai arī ir iestatīts TV displeja formāts.

- Attēla proporcija var būt noteikta ievietotajā DVD diskā.
- Dažām TV sistēmām nav iespējams nomainīt attēla proporciju.

Nav skaņas vai sliktā skaņa

- Regulējiet skaļumu.
- Atvienojiet austiņas.
- Pārbaudiet, vai skaļruņi ir pieslēgti pareizi.
- Pārbaudiet, vai notīrītie skaļruņu vadu gali ir stingri iespiesti kontaktā.

Tālvadības pults nestrādā

- Pirms Jūs spiežat jebkuru funkcijas taustiņu, vispirms izvēlieties avotu ar tālvadības pulti.
- Samaziniet attālumu starp tālvadības pulti un sistēmu.
- Ievietojiet baterijas, ievērojot polaritāti (+/-), kā norādīts.
- Nomainiet bateriju.
- Mērķējiet tālvadības pulti tieši uz tālvadības sensoru sistēmas priekšpusē.

Disku nevar atskaņot

- Ievietojiet nolasāmu disku un pārliecinieties, ka etiķetes puse ir uz augšu.
- Pārbaudiet diska tipu, krāsu sistēmu un reģionālo kodu. Pārbaudiet, vai disks nav saskrāpēts vai netīrs.
- Spiediet taustiņu **SYSTEM MENU**, lai aizvērtu sistēmas iestatīšanas izvēlni.
- Izslēdziet vecāku kontroli vai mainiet novērtējuma līmeni.
- Sistēmas iekšienē ir kondensējis mitrums. Izņemiet disku un atstājiet sistēmu ieslēgtu aptuveni stundu. Atvienojiet un atkal pieslēdziet maiņstrāvas vadu un atkārtoti ieslēdziet sistēmu.
- Strāvas taupīšanas nolūkos sistēma automātiski izslēdzas 15 minūtes pēc celiņa atskaņošanas beigām, ja netiek lietota neviena vadība.

... PRECES INFORMĀCIJA

RDS Programmu tipi

NO TYPE	nav RDS programmas tipa
NEWS	ziņu servisi
AFFAIRS	politiskie un aktuālie notikumi
INFO	īpašas informācijas programmas
SPORT	sports
EDUCATE	izglītojošie raidījumi un paplašināta vingrināšanās
DRAMA	radio lugas un literatūra
CULTURE	kultūra, reliģija un sabiedrība
SCIENCE	zinātniskā informācija
VARIED	izklaides programma
POP M	popmūzika
ROCK M	rokmūzika
MOR M	vieglā mūzika
LIGHT M	vieglā klasiskā mūzika
CLASSICS	klasiskā mūzika
OTHER M	īpašas mūzikas programmas
WEATHER	laika prognoze
FINANCE	Finanšu informācija
CHILDREN	bērnu programmas
SOCIAL	sabiedriskās aktualitātes
RELIGION	Reliģija
PHONE IN	ienākošs zvans
TRAVEL	ceļojumi
LEISURE	izklaide
JAZZ	džeza
COUNTRY	kantrimūzika
NATION M	tautiskā mūzika
OLDIES	senā mūzika
FOLK M	folkloras mūzika
DOCUMENT	dokumentāls
TES	modinātāja pārbaude
ALARM	modinātājs

... SVARĪGI



Jūsu prece satur baterijas, kas atbilst Eiropas Direktīvai 2006/66/EC, ko nedrīkst izmest kopā ar sadzīves atkritumiem. Lūdzu, apziniet vietējos noteikumus par bateriju atsevišķo savākšanu. Pareiza bateriju izmešana palīdz novērst potenciālas negatīvas sekas apkārtējai videi un cilvēku veselībai.

Informācija par dabas aizsardzību

Visi nevajadzīgais iepakojums ir noņemts. Mēs esam centušies padarīt iepakojumu viegli sadalāmu trīs materiālos: kartons (kaste), polistirola putas (triecienu slāpētājs) un polietilēns (maisīņi, aizsargājošā burbuļu lapa).

Jūsu sistēma sastāv no materiāliem, ko var pārstrādāt un lietot atkārtoti, ja izjaukšanu veicis specializēts uzņēmums. Lūdzu, apziniet vietējos noteikumus par iepakojuma materiālu, tukšo bateriju un vecā aprīkojuma izmešanu.



**Esiet atbildīgs
Cieniet autortiesības**

Ar autortiesībām aizsargāta materiāla, tai skaitā datora programmu, failu, pārraižu un skaņas ierakstu, neatļauta kopēšana var būt autortiesību pārkāpums un paredzēt kriminālu atbildību. Šo aprīkojumu nedrīkst lietot šādiem mērķiem.



'DVD Video' ir DVD Format/ Logo Licensing Corporation zīmols.



Ražots ar licenci no Dolby Laboratories.

Dolby un dubultā D simbols ir Dolby Laboratories zīmoli.

Šis atskaņotājs atbilst šim marķējumam:

**AUGSTĀKĀS
KVALITĀTES LĀZERA
PRECE**



Piezīme

- Datu etiķete atrodas ierīces apakšā.

2. JŪSU MIKRO DVD KINOZĀLE

Apsveicam ar Jūsu pirkumu un laipni lūdzam Philips! Lai pilnībā izmantotu atbalstu, ko piedāvā Philips, reģistrējiet Jūsu preci www.Philips.com/welcome.

levads

Ar šo ierīci Jūs varat:

- skatīties video no DVD/VCD/SVCD un USB ierīcēm
- izbaudīt audio no diskiem vai USB ierīcēm
- skatīt attēlus no diskiem vai USB ierīcēm
- klausīties FM radio

Jūs varat bagātināt skaņu ar sekojošiem skaņas efektiem:

- Digitālo Skaņas vadību (DSC)
- Dinamisks Basu Pastiprinājums (DBB)
- Basu/diskantu skaņu pastiprinājums

Ierīce ir saderīga ar sekojošiem mediju/disku formātiem:



Jūs varat atskaņot DVD diskus ar sekojošiem reģionu kodiem:

DVD reģiona kods Valstis



Eiropa

Kas atrodas iepakojumā

Pārbaudiet un identificējiet ierīces iepakojuma saturu:

- Galvenā ierīce
- 2 skaļruņi
- Tālvadības pults ar bateriju
- Kompozītu video vads (dzeltens)
- Barošanas vads
- FM vada antena
- Lietošanas pamācība
- Ātrā starta padomdevējs

... PRECES INFORMĀCIJA

Atbalstītie disku formāti

- Digitālie video diski (DVD)
- Video CD (VCD)
- Super Video CD (SVCD)
- Digitālie video diski + pārrakstāmie (DVD + RW)
- Kompaktdiski (CD)
- Attēlu (Kodak, JPEG) faili uz CDR(W)
- DivX(R) diski uz CD-R(W)
- DivX 3.11, 4.x un 5.x
- WMA

Atbalstītie MP3-CD formāti:

- ISO 9660
- Maksimālais virsraksta/albuma nosaukums: 12 simboli
- Maksimālais virsrakstu un albumu skaits: 255
- Maksimālais direktoriju dziļums: 8 līmeņi
- Maksimālais albumu skaits: 32
- Maksimālais MP3 celiņu skaits: 999
- Atbalstītās atjaunošanas frekvences MP3 diskam: 32 kHz, 44.1 kHz, 48 kHz.
- Atbalstītie bitu ātrumi MP3 diskam: 32, 64, 96, 128, 192, 256 (kbps).

Sekojoši formāti nav atbalstīti

- Faili kā *.VMA, *.AAC, *.DLF, *.M3U, *.PLS, *.WAV
- Ne-angļu albuma/virsraksta nosaukumi
- Joliet formātā ierakstīti diski
- MP3 Pro un MP3 ar ID3 etiķeti

USB/SD/MMC atskaņojamības informācija

Saderīgās ierīces:

- USB zibatmiņa (USB 2.0 vai USB 1.1)
- USB atskaņotāji (USB 2.0 vai USB 1.1)
- Atmiņas kartes (darbam ar šo ierīci, nepieciešams papildus karšu lasītājs)

Atbalstītie formāti

- USB vai atmiņas failu formāts: FAT12, FAT16, FAT32 (sektora izmērs: 512 baiti).
- MP3 bitu ātrums (datu ātrums): 32-320 Kbps un mainīgs bitu ātrums.
- WMA v9 vai vecāka
- Direktoriju dziļums līdz 8 līmeņiem.
- Maksimālais albumu/direktoriju skaits: 999
- Faila nosaukums Unicode UTF8 (maksimālais garums: 128 baiti)

Neatbalstītie formāti:

- Tukši albumi: tukšs albums ir albums, kas nesatur MP3/WMA failus un netiek rādīts displejā.
- Neatbalstīti failu formāti tiek izlaisti. Piemēram, Word dokumenti (.doc) vai MP3 faili ar paplašinājumu .dif tiek ignorēti un netiek atskaņoti.
- AAC, WAV, PCM audio faili
- DRM aizsargāti WMA faili (.wav, .m4a, .m4p, .mp4, .aac)
- WMA faili Lossless formātā

10. PRECES INFORMĀCIJA

Piezīme

- Preces informācija var mainīties bez iepriekšēja brīdinājuma.

Specifikācijas

Pastiprinātājs

Novērtētā izejas jauda2X20W RMS
Frekvenču veiktspēja20 – 20000 Hz, 3dB
Signāla – trokšņa attiecība>67dB
Aux ieeja1V RMS 20kiloomi

Disks

Lāzera tipsPusvadītāju
Diska diametrs12cm/8cm
Video atkodēšanaMPEG-1 / MPEG-2 / DivX
Video DAC12 biti
Signāla sistēmaPAL/NTSC
Video formāts4:3 / 16:9
Video S/T>48dB
Audio DAC24biti / 96kHz
Kopējie harmoniskie traucējumi< 1% (1 kHz)
Frekvenču veiktspēja4Hz – 20kHz (44.1kHz)
4Hz – 22kHz (48kHz)
4Hz – 24kHz (96kHz)

S/T attiecība>67dBA

Uztvērējs

Uztveršanas diapazons87.5 – 108MHz
Regulēšanas solis50kHz
Jutība – mono, 26dB S/T attiecība<22 dBf
Jutība – stereo, 46dB S/T attiecība>43 dBf
Meklēšanas jutība>28dBf
Kopējie harmoniskie traucējumi<3 %
Signāla trokšņa attiecība>50dB

Skaļruņi

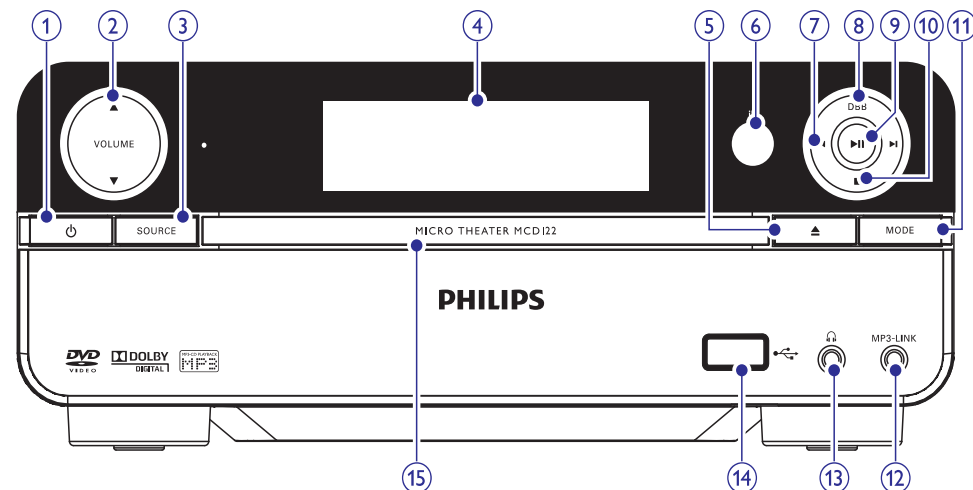
Skaļruņu pretestība8 omi
Skaļruņu izmēri, zemo frekvenču skaļruņi
.....4" pilna diapazona skaļruņi
Jutība>82dB/m/W

Vispārēja informācija

Maiņstrāvas barošana220 – 230V, 50Hz
Strāvas patēriņš darbības režīmā25W
Strāvas patēriņš ekonomiskajā režīmā<0.8 W
Strāvas patēriņš gaidīšanas režīmā<6W
Kompozītu video izeja1.0Vp-p, 75omi
Koaksiālā izeja0.5 Vpp ± 0.1Vpp 75omi
Austiņu izeja2x15mW 32 omi
USB DirectVersija 2.0
Izmēri
Galvenā ierīce (P x A x D)220 x 90 x 240 mm
Skaļruņa kaste (P x A x D)140 x 220 x 160 mm
Svars
Ar iepakojumu6 kg
Galvenā ierīce1.65 kg
Skaļruņa kaste2 x 1.5 kg

... JŪSU MIKRO DVD KINOZĀLE

Galvenās ierīces pārskats



1. Power

- Ieslēdz ierīci vai pārlēdz to gaidīšanas režīmā vai ekonomiskajā gaidīšanas režīmā.

2. VOLUME ▲ / ▼

- Regulē skaļumu.
- Regulē laiku.
- Taimera iestatījuma laikā, izvēlas avotu modinātāja taimerim.

3. SOURCE

- Izvēlas avotu.

4. Displeja panelis

- Parāda pašreizējo statusu.

5. Play/Pause

- Atver vai aizver diska nodalījumu.

6. Tālvadības pults sensors

- Pārlec uz iepriekšējo/ nākamo celiņu
- Pārlec uz iepriekšējo/nākamo virsrakstu vai nodaļu.
- Izvēlas saglabāto radio staciju.

8. DBB

- Ieslēdz vai izslēdz dinamisko basu pastiprināšanu.

9. Play/Pause

- Sāk vai pauzē atskaņošanu.

10. Stop

- Beidz atskaņošanu.
- Demonstrācijas režīmā ieslēdz vai izslēdz demonstrāciju.

11. MODE

- Izvēlas atkārtotas atskaņošanas režīmus.
- Izvēlas sajauktas secības atskaņošanas režīmu.

12. MP3 LINK

- Kontakts ārējai audio ierīcei.

13. Headphone

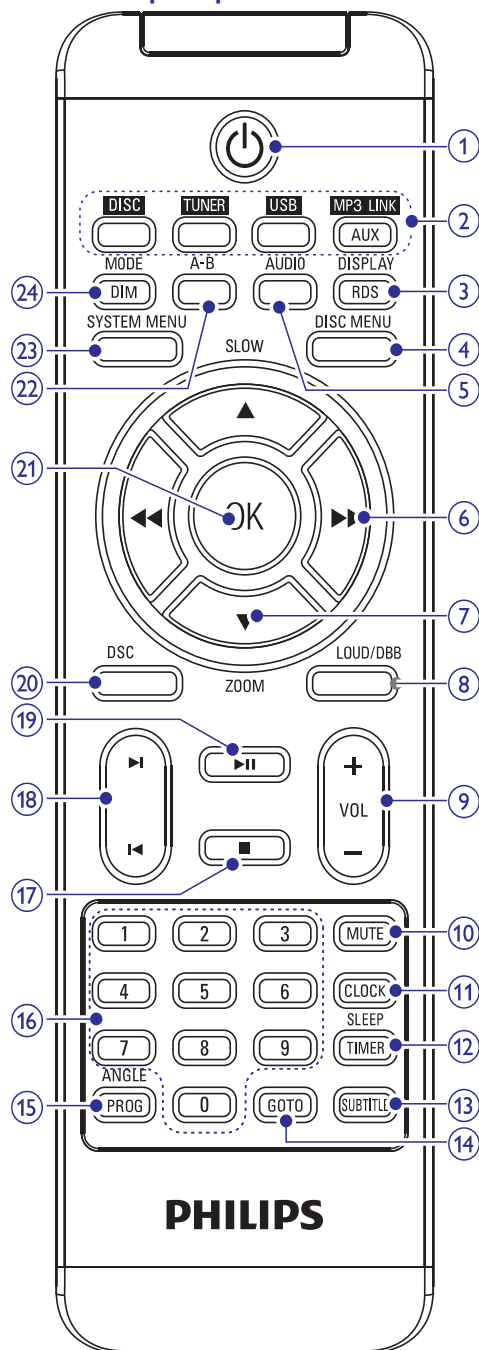
- Austiņu kontakts

14. USB DIRECT

- USB kontakts

15. Diska nodalījums

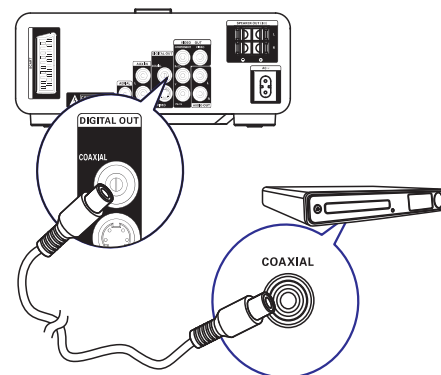
Tālvadības pults pārskats



- Ieslēdz ierīci vai pārslēdz to gaidīšanas režīmā vai ekonomiskajā gaidīšanas režīmā.
- Avota izvēles taustiņi**
 - Izvēlas avotu.
- DISPLAY/ RDS**
 - Parāda informāciju par pieslēgto TV.
 - Izvēlētajai FM radio stacijai: parāda RDS informāciju.
- DISC MENU**
 - Video diskam: atver vai aizver diska izvēlni.
 - Video diskam ar atskaņošanas kontroli (PBC): ieslēdz/izslēdz PBC.
- AUDIO**
 - VCD diskam: izvēlas stereo, monofonisku-keiso vai monofonisku-labo kanālu.
 - DVD/DivX diskam: izvēlas audio valodu.
- Meklē celiņa vai diska robežās.
 - Uzregulē radio staciju.
 - Izvēlnēs: navigācija pa kreisi/pa labi.
 - Pārvieto palielinātu attēlu pa kreisi/pa labi.
 - Pagriez vai apgriez attēlus
- ▲ SLOW/ ▼ ZOOM**
 - Izvēlnēs: navigācija augšup/lejup.
 - Pagriez vai apgriez attēlus.
 - (▲ **SLOW**) Video diskam: izvēlas lēnas kustības atskaņošanas režīmu.
 - (▼ **ZOOM**) Attēliem un video: mērogmaiņa.
- LOUD/ DBB**
 - Ieslēdz vai izslēdz automātisku skaļuma regulēšanu.
 - Ieslēdz vai izslēdz dinamisko basu pastiprināšanu.

Ierakstīšana digitālajā ierakstītājā

Jūs varat ierakstīt audio no šīs ierīces uz digitālu ierakstītāju.



- Pieslēdziet koaksiālo vadu (nav iekļauts komplektā) pie:
 - kontakta **COAXIAL**
 - digitālā ierakstītāja digitālās ieejas kontakta
- Atskaņojiet audio, ko vēlaties ierakstīt.
- Sāciet ierakstīšanu uz digitālā ierakstītāja (skatīt digitālā ierakstītāja lietošanas pamācību).

9. CITAS FUNKCIJAS

Demonstrācijas režīma aktivizācija

Jūs varat redzēt visu funkciju pārskatu.

1. Gaidīšanas režīmā spiediet taustiņu **■** uz galvenās ierīces, lai aktivizētu demonstrācijas režīmu.
 - ↳ Sākas galveno pieejamo funkciju demonstrācija.

Lai izslēgtu demonstrācijas režīmu

1. Vēlreiz spiediet taustiņu **■** uz galvenās ierīces.

Displeja spilgtuma regulēšana

1. Gaidīšanas režīmā atkārtoti spiediet taustiņu **MODE/DIM**, lai izvēlētos dažādus displeja spilgtuma līmeņus.

Modinātāja taimera iestatīšana

1. Pārliecinieties, ka esat pareizi iestatījuši pulksteni.
2. Gaidīšanas režīmā nospiediet un turiet taustiņu **SLEEP/TIMER**.
 - ↳ Tiek parādīti stundu cipari un sāk mirgot.
3. Spiediet taustiņu **+VOL -**, lai iestatītu stundas, tad atkal spiediet **SLEEP/TIMER**.
 - ↳ Tiek parādīti minūšu cipari un sāk mirgot.
4. Spiediet taustiņu **+VOL -**, lai iestatītu minūtes.
5. Spiediet taustiņu **SLEEP/TIMER**, lai apstiprinātu pulksteņa iestatījumu.
6. Lai aktivizētu modinātāja taimeri, spiediet taustiņu **+VOL -**, lai izvēlētos **[ON]** (ieslēgt), kad **[OFF]** (izslēgt) mirgo.
 - ↳ Pulksteņa ikona parādās displeja ekrānā.
 - ↳ Ierīce automātiski ieslēdzas iestatītajā laikā un ieslēdz pēdējo izvēlēto avotu.
 - ↳ Lai izslēgtu modinātāja taimeri, 6. soli izvēlieties **[OFF]** (izslēgt).

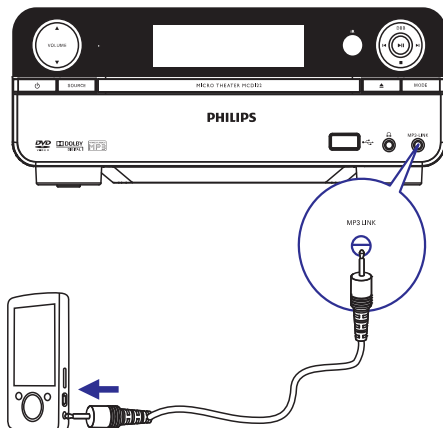
Izslēgšanās taimera iestatīšana

1. Kad sistēma ir ieslēgta, atkārtoti spiediet taustiņu **SLEEP/TIMER**, lai izvēlētos laika periodu (minūtēs).
 - ↳ Ierīce automātiski izslēdzas pēc izvēlēta laika.

Citu ierīču pieslēgšana

Audio atskaņotāja klausīšanās

Jūs varat klausīties audio atskaņotāju, izmantojot šo ierīci.



1. Pieslēdziet audio atskaņotāju.
 - Audio atskaņotājiem ar sarkano/baltu audio izejas kontaktiem: Pieslēdziet sarkano/baltu audio vadu (nav iekļauts komplektā) pie **AUX IN L/R** kontaktiem un pie audio atskaņotāja audio izejas kontaktiem.
 - Audio atskaņotājiem ar austiņu kontaktiem: Pieslēdziet 3.5mm audio vadu (nav iekļauts komplektā) pie **MP3 LINK** kontakta un audio atskaņotāja austiņu kontakta.
2. Izvēlieties AUX vai MP3 Link/ AUX avotu.
3. Sāciet atskaņošanu uz audio atskaņotāja.

... JŪSU MIKRO DVD KINOZĀLE

9. VOL +/-

- Regulē skaļumu.
- Regulē laiku.
- Taimera iestatījumu laikā: izvēlas avotu modinātāja taimerim.

10. MUTE

- Izslēdz vai atjauno skaņu.

11. CLOCK

- Iestata pulksteni.

12. SLEEP/ TIMER

- Iestata izslēgšanās taimeri.
- Iestata modinātāja taimeri.

13. SUBTITLE

- Izvēlas subtitru valodu.

14. GOTO

- Diska atskaņošanas laikā, nosaka pozīciju, no kuras sākt atskaņošanu.

15. ANGLE/ PROG

- Izvēlas DVD kameras leņķi.
- Programmē radio stacijas.

16. Ciparu tastatūra

- Tieši izvēlas virsrakstu/nodaļu/celiņu.

17. ■

- Beidz atskaņošanu.

18. ◀ / ▶

- Pārlec uz iepriekšējo/nākamo celiņu
- Pārlec uz iepriekšējo/nākamo virsrakstu vai nodaļu.
- Izvēlas saglabāto radio staciju.

19. ▶||

- Sāk vai pauzē atskaņošanu.

20. DSC

- Izvēlas saglabātu skaņas iestatījumu.

21. OK

- Apstiprina ievadīto vai izvēli.

22. A-B

- Atkārtoti noteiktu segmentu celiņa/diska robežās.

23. SYSTEM MENU

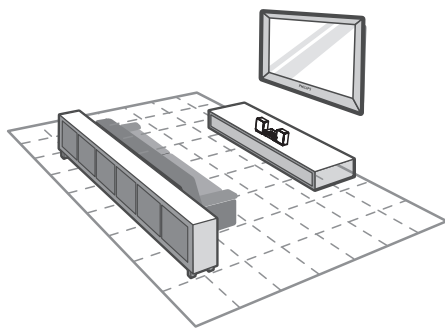
- Atver vai aizver sistēmas iestatīšanas izvēlni.

24. MODE/ DIM

- Izvēlas atkārtotas atskaņošanas režīmus.
- Izvēlas sajauktas secības atskaņošanas režīmu.
- Izvēlas displeja ekrāna apgaismojuma līmeni.

3. PIESLĒGŠANA

Ierīces novietošana



1. Novietojiet ierīci TV tuvumā.
2. Novietojiet kreiso un labo skaļruņi vienādā attālumā no TV un apmēram 45 grādu leņķī no klausīšanās pozīcijas.

Piezīme

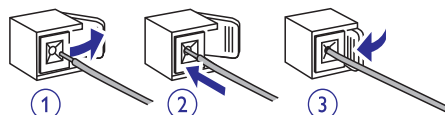
- Lai novērstu magnētiskos traucējumus vai nevēlamus trokšņus, nekad novietojiet ierīci un skaļruņus jebkādu starojuma avotu tuvumā.
- Novietojiet šo ierīci uz galda vai montējiet to pie sienas.
- Nekad novietojiet šo ierīci slēgtā skapī.
- Uztādiet šo ierīci maiņstrāvas rozetes tuvumā, kur maiņstrāvas kontaktam var viegli piekļūt.

Skaļruņu pieslēgšana

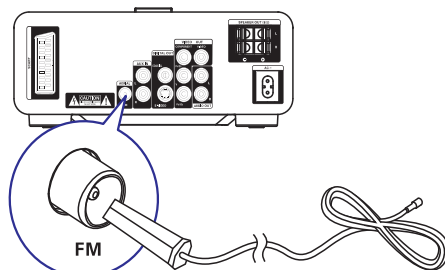
Piezīme

- Pārliedzieties, ka skaļruņu vadu stieples krāsa atbilst terminālu krāsām.
- Optimālai skaņai, lietojiet tikai komplektā iekļautos skaļruņus.
- Pieslēdziet tikai skaļruņus, kuru pretestība ir tāda pati vai lielāka kā komplektā iekļautajiem skaļruņiem. Skatieties šī lietošanas pamācības nodaļu 'Specifikācijas'.

1. Turiet nospiestu kontakta slēdzi.
2. Pilnībā ievietojiet kontaktā skaļruņa vada atkailināto daļu.
 - Labā skaļruņa vadu pieslēdziet 'R' kontaktam, bet kreiso 'L' kontaktam.
 - Sarkanos vadus pieslēdziet '+', bet melnos vadus – '-'.
3. Atlaidiet kontakta slēdzi.



FM antenas pieslēgšana



Padoms

- Optimālai uztverei, pilnībā izstiepiet un regulējiet antenu novietojumu.
- Labākai FM stereo uztveršanai, pieslēdziet ārā FM antenu **FM AERIAL** kontaktam.
- Šī ierīce nav saderīga ar MW radio uztveršanu.

1. Pieslēdziet komplektā iekļauto FM antenu pie ierīces kontakta **FM AERIAL**.

8. SKAĻUMA LĪMEŅA UN SKAŅAS EFEKTU REGULĒŠANA

Skaļuma līmeņa regulēšana

1. Atskaņošanas laikā spiediet taustiņus **VOL +/-**, lai palielinātu/samazinātu skaļuma līmeni.

Skaņas efekta izvēle

Piezīme

- Jūs nevarat lietot dažādus skaņas efektus vienlaicīgi.

Noteikta skaņas efekta izvēle

1. Atskaņošanas laikā atkārtoti spiediet taustiņus **DSC**, lai izvēlētos:
 - **[CLASSIC]** (Klasika)
 - **[ROCK]** (Roks)
 - **[Jazz]** (Džezs)
 - **[Pop]** (Popmūzika)
 - **[Flat]** (bemols)

Basu pastiprināšana

1. Lai ieslēgtu basu pastiprināšanu, atskaņošanas laikā atkārtoti spiediet taustiņu **LOUD/DBB**, līdz DBB logo ir parādīts.
 - Lai izslēgtu basu pastiprināšanu, atkārtoti spiediet taustiņu **LOUD/DBB**, līdz DBB logo pazūd.

Automātiskās skaļuma vadības izvēle

Automātiskās skaļuma vadības iezīme nodrošina sistēmas automātisku augsto un zemo frekvenču skaņas pastiprinājumu zemos skaļuma līmeņos (jo lielāks skaļums, jo mazāks augsto un zemo frekvenču skaņas pastiprinājums).

1. Lai ieslēgtu automātiskās skaļuma vadību, atskaņošanas laikā atkārtoti spiediet taustiņu **LOUD/DBB**, līdz skaļuma logo ir parādīts.
 - Lai izslēgtu automātiskās skaļuma vadību, atkārtoti spiediet taustiņu **LOUD/DBB**, līdz skaļuma logo pazūd.

Skaņas atslēgšana

1. Atskaņošanas laikā spiediet taustiņu **MUTE**, lai atslēgtu/atjaunotu skaņu.

Klausīšanās caur austiņām

1. Pieslēdziet austiņas ierīces  kontaktam.

... FM RADIO STACIJU UZREGULĒŠANA

RDS pulksteņa uzstādīšana

Jūs varat izmantot laika signālus, kas tiek pārraidīti kopā ar RDS signāliem, lai automātiski iestatītu ierīces pulksteni.

1. Uztveriet RDS radio staciju, kas pārraida laika signālus.
 - ↳ Ierīce automātiski nolasa laika signālus un iestata pulksteni.

Piezīme

- Pārraidītā laika precizitāte ir atkarīga no laika signālu pārraidošās RDS stacijas.

RDS informācijas parādīšana

RDS (Radio Datu Sistēma) ir pakalpojums, kas ļauj FM stacijām parādīt papildus informāciju. Ja Jūs uztverat RDS staciju, tiek parādīta RDS ikona un stacijas nosaukums.

Automātiskās programmēšanas laikā RDS stacijas tiek ieprogrammētas pirmās.

1. Uztveriet RDS radio staciju.
2. Atkārtoti spiediet taustiņu **DISPLAY/RDS**, lai rītinātu šādu informācijas apskatu (ja pieejams)
 - ↳ Stacijas nosaukumu
 - ↳ programmas veids, kā, piemēram **[NEWS]** (ziņas), **[SPORT]**, **[POP M]** (popmūzika).
 - ↳ Frekvenci

Piezīme

- Lai izzinātu RDS programmu tipus, skatiet nodaļu 'RDS programmu tipi' sadaļā 'Produkta informācija'.

... PIESLĒGŠANA

TV pieslēgšana

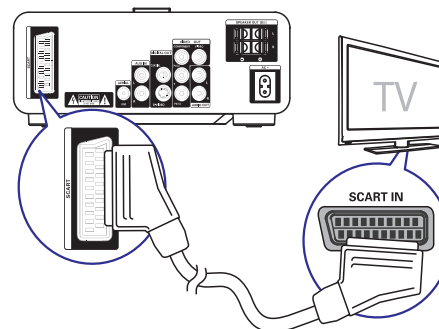
Video vadu pieslēgšana

Izmantojot šo savienojumu, Jūs varat skatīties video no ierīces TV ekrānā.

Jūs varat izvēlēties vislabāko video savienojumu, ko atbalsta Jūsu TV.

- 1. iespēja: Pieslēgšana ar SCART (standarta TV).
- 2. iespēja: Pieslēgšana ar komponentu video (standarta TV vai Progresīvās skenēšanas TV).
- 3. iespēja: Pieslēgšana ar S-Video (standarta TV).
- 4. iespēja: Pieslēgšana ar kompozītu video (CVBS) (standarta TV).

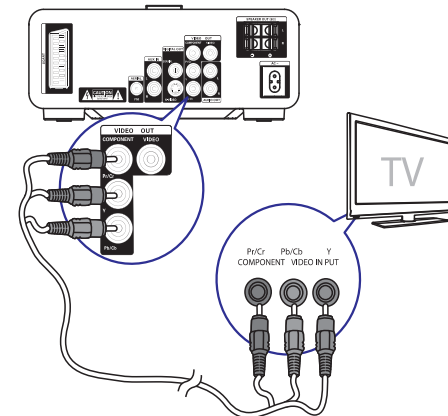
1. iespēja: Pieslēgšana ar SCART



1. Pieslēdziet SCART vadu (nav iekļauts komplektā) pie:
 - šīs ierīces kontakta "SCART"
 - TV SCART ieejas kontakta.

2. iespēja: Pieslēgšana ar komponentu video

Pieslēdziet progresīvās skenēšanas TV ar komponentu video savienojumu, lai iegūtu augstākas kvalitātes video.



Piezīme

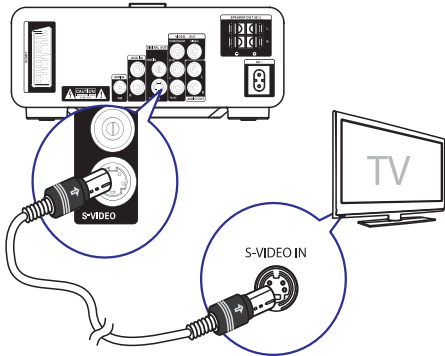
- Progresīvās skenēšanas video kvalitāte ir pieejama tikai tad, ja ir pieslēgts progresīvās skenēšanas TV.
- Ja Jūsu TV nav saderīgs ar progresīvo skenēšanu, Jūs neredzēsiet attēlu.
- Lai aktivizētu progresīvo skenēšanu uz Jūsu TV, skatiet TV lietošanas pamācību.

Pieslēdziet progresīvās skenēšanas TV ar komponentu video, lai iegūtu augstākas kvalitātes video.

1. Pieslēdziet komponentu video vadus (sarkans/zils/zaļš – nav iekļauti komplektā) pie:
 - Šīs ierīces VIDEO OUT (Pr/Cr Pb/Cb Y) kontaktiem.
 - TV komponentu ieejas kontaktiem.

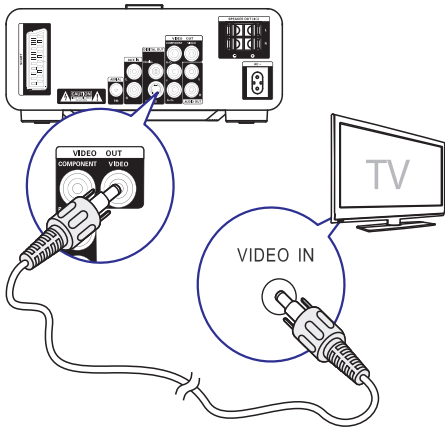
... PIESLĒGŠANA

3. iespēja: Pieslēgšana ar S-Video



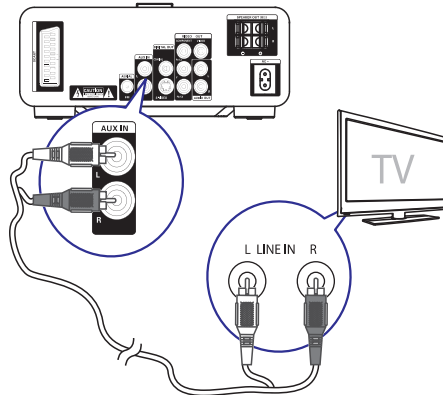
1. Pieslēdziet S-Video kabeli (nav iekļauts komplektā):
 - Šīs ierīces **S-Video** kontaktam
 - TV **S-Video** ieejas kontaktiem.

4. iespēja: Pieslēgšana ar kompozītu video



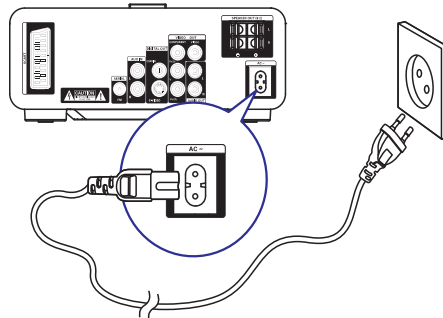
1. Pieslēdziet komplektā iekļautā video vada kontaktus pie:
 - Šīs ierīces **VIDEO OUT** kontakta.
 - TV video ieejas kontakta.

Audio vadu pieslēgšana



1. Lai atskaņotu skaņu no TV uz šīs ierīces, pieslēdziet audio vadus (sarkans/balts – nav iekļauti komplektā) pie:
 - Šīs ierīces **AUX IN L/R** kontaktiem.
 - TV audio izejas kontaktiem.

Strāvas pieslēgšana



! Uzmanību

- Precis bojājuma risks! Pārliedzinieties, ka strāvas padeves voltāža atbilst voltāžai, kas norādīta preces mugurpusē vai apakšā.
- Pirms strāvas pieslēgšanas, pārliedzinieties, ka ir veikti visi citi savienojumi.

1. Pieslēdziet ierīces strāvas vadu sienas rozetei.

7. FM RADIO STACIJU UZREGULĒŠANA

1. Pārliedzinieties, ka esat pieslēguši un pilnībā atritinājuši komplektā iekļauto FM antenu.
2. Spiediet taustiņu **TUNER**.
3. Nospiediet un turiet taustiņus **◀/▶**.
4. Kad frekvences indikācija sāk mainīties, atlaidiet taustiņu.
 - ↳ FM uztvērējs automātiski uzregulē radio staciju ar pietiekami spēcīgu signālu.
5. Atkārtojiet soļus 3-4, lai uzregulētu citas stacijas.

Lai uzregulētu radio staciju ar vāju raidīšanas signālu:

Atkārtoti spiediet taustiņus **◀/▶**, līdz tiek atrasta optimāla uztveršana.

Radio staciju automātiska programmēšana

☰ Piezīme

- Jūs varat ierprogrammēt ne vairāk kā 20 radio stacijas.

1. Spiediet taustiņus **◀/▶**, lai izvēlētos radio stacijas numuru, no kura sākt programmēšanu.
2. Nospiediet un 2 sekundes turiet taustiņu **ANGLE/PROG**, lai aktivizētu automātisku programmēšanu.
 - ↳ Displejā īsi parādās **[AUTO]**.
 - ↳ Tiek saglabātas visas pieejamās radio stacijas frekvences stipruma secībā.
 - ↳ Pēdējā ierprogrammētā radio stacija tiek automātiski atskaņota.

Radio staciju manuāla programmēšana

☰ Piezīme

- Jūs varat ierprogrammēt ne vairāk kā 20 radio stacijas.

1. Uzregulējiet radio staciju.
2. Spiediet taustiņu **ANGLE/PROG**, lai aktivizētu programmēšanu.
3. Spiediet taustiņus **◀/▶**, lai izvēlētos radio stacijai numuru no 1 līdz 20, tad spiediet taustiņu **ANGLE/PROG**, lai apstiprinātu.
 - ↳ Displejā tiek parādīts saglabātās radio stacijas numurs un frekvence.
4. Atkārtojiet augstāk minētos soļus, lai ierprogrammētu citas radio stacijas.

☰ Piezīme

- Lai pārrakstītu ierprogrammētu radio staciju, saglabājiet citu radio staciju tās vietā.

Lai uzregulētu saglabātu radio staciju

1. Spiediet taustiņus **◀/▶**, lai izvēlētos saglabāto radio staciju.

✳️ Padoms

- Jūs varat lietot arī ciparu tastatūru, lai tieši izvēlētos saglabāto radio staciju.

... IESTATĪJUMU REGULĒŠANA

[Picture Settings] (Attēla iestatījumi)

Pielāgo attēla krāsu iestatījumus.

[Component Video] (Komponentu video)

Iestatiet video izeju atkarībā no video savienojuma. Ja kompozīts savienojums ir lietots, šis iestatījums nav nepieciešams.

- **[S-Video]** – ja S-Video savienojums ir lietots, izvēlieties šo iespēju.
- **[RGB]** – ja SCART savienojums ir lietots, izvēlieties šo iespēju.
- **[Interlace]** – standarta TV: ieslēdz savīto režīmu.
- **[P-SCAN]** – Progresīvās skenēšanas TV: ieslēdz progresīvās skenēšanas režīmu.

Priekšrocību iestatīšana

Sadaļā **[Preference]** (Priekšrocības) Jūs varat iestatīt sekojošas iespējas:

[Audio]

Izvēlas vēlamu valodu disku atskaņošanai.

[Subtitle] (Subtitri)

Izvēlas vēlamu subtitru valodu disku atskaņošanai.

[Disc Menu] (Diska izvēlne)

Izvēlas vēlamu diska izvēlnes valodu.

Piezīme

- Ja iestatītā valoda nav pieejama diskā, tiek lietota diska noklusētā valoda.
- Dažiem diskkiem subtitru/audio valodu var nomainīt tikai diska izvēlnē.

[DivX Subtitle] (DivX subtitri)

Izvēlieties zīmju komplektu, kas atbalsta ierakstītos DivX subtitrus.

Piezīme

- Pārlicinieties, ka subtitru failam ir tieši tāds pats nosaukums kā filmas failam. Piemēram, ja filmas faila nosaukums ir 'Movie.avi', Jums teksta fails būs jānosauc 'Movie.sub' vai 'Movie.srt'.

[Parental Control] (Vecāku kontrole)

Liedz piekļuvi diskkiem, kas nav piemēroti bērniem. Šādu tipu diskkiem jābūt ierakstītiem ar novērtējumu.

Spiediet taustiņu **OK**.

Izvēlieties novērtējuma līmeni un spiediet taustiņu **OK**.

Spiediet ciparu taustiņus, lai ievadītu paroli.

Piezīme

- Lai atskaņotu diskus, kuru novērtējuma līmenis ir augstāks par izvēlnē **[Parental]** (Vecāku) iestatīto, nepieciešama parole.
- Novērtējumi ir atkarīgi no valsts. Lai atļautu visu disku atskaņošanu, izvēlieties novērtējumu **[8 ADULT]**.
- Dažiem diskkiem uz etiķetes ir drukāts novērtējuma līmenis, bet tas nav ierakstīts diskā. Šī funkcija nedarbojas uz šādiem diskkiem.

[Password] (Parole)

Iestatiet vai mainiet paroli slēgtajiem diskkiem un atskaņojiet aizslēgtos DVD. Noklusētās vides parole ir **0000**.

- 1) Spiediet ciparu taustiņus, lai ievadītu '0000' vai pēdējo iestatīto paroli laukā **[Old Password]** (Vecā parole).
- 2) Ievadiet jaunu paroli laukā **[New Password]** (Jaunā parole)
- 3) Vēlreiz ievadiet jauno paroli laukā **[Confirm new password]** (Apstiprināt jauno paroli).
- 4) Spiediet taustiņu **OK**, lai aizvērtu izvēlni.

Piezīme

- Ja Jūs aizmirstat paroli, ievadiet '0000' pirms jaunās paroles iestatīšanas.

[Version Info] (Versijas informācija)

Parāda šīs ierīces programmatūras versiju.

[Default] (Noklusējumi)

Pārstāta visus šīs ierīces iestatījumus uz rūpnīcas noklusētajiem iestatījumiem, izņemot paroles un vecāku kontroles iestatījumus.

4. DARBĪBU UZSĀKOT

! Uzmanību

- Citu vadību lietošana vai procedūru veikšana, kā šeit norādīts, var novest pie pakļaušanas bīstamam starojumam vai citas nedrošas darbības.

Vienmēr secīgi izpildiet šajā nodaļā esošos norādījumus.

Ja Jūs sazināties ar Philips, Jums tiks jautāts šīs ierīces modeļa un sērijas numurs. Modeļa numurs un sērijas numurs atrodas ierīces mugurpusē. Pierakstiet šos numurus šeit:

Modeļa Nr. _____

Sērijas Nr. _____

Tālvadības pults sagatavošana

! Uzmanību

- Eksplozijas risks! Nepakļaujiet baterijas karstumam, saules gaismai un ugunij. Nekad neizmetiet baterijas ugunī.

Lietojot tālvadības pulti pirmo reizi,

1. Noņemiet plastikāta aizsarg-tabulatoru, lai aktivizētu tālvadības pults bateriju.

Lai nomainītu tālvadības pults baterijas:

1. Atveriet bateriju nodalījumu.
2. Ievietojiet vienu litija CR2025 bateriju, ievērojot polaritāti (+/-), kā norādīts.
3. Aizveriet bateriju nodalījumu.

Piezīmes

- Pirms uz tālvadības pults spiežat jebkuru no funkciju taustiņiem, vispirms izvēlieties pareizo avotu ar tālvadības pulti, nevis uz galvenās ierīces.
- Ja paredzat, ka ilgu laiku tālvadības pulti nelietosiet, izņemiet bateriju.

Pulksteņa iestatīšana

1. Gaidīšanas režīmā uz priekšējā paneļa nospiediet un turiet taustiņu **CLOCK**, lai aktivizētu pulksteņa iestatīšanas režīmu.
 - ↳ Tiek parādīti stundu cipari un sāk mirgot.
 - ↳ Ja stundu cipari netiek parādīti, vairāk kā divas sekundes turiet nospiestu taustiņu **⏪**, lai pārslēgtu ierīci gaidīšanas režīmā, tad atkārtojiet 1. soli.
2. Spiediet taustiņu **+VOL -**, lai iestatītu stundas, tad atkal spiediet **CLOCK**
 - ↳ Tiek parādīti minūšu cipari un sāk mirgot.
3. Spiediet taustiņu **+VOL -**, lai iestatītu minūtes.
4. Spiediet taustiņu **CLOCK**, lai apstiprinātu pulksteņa iestatījumu.

Ieslēgšana

1. Spiediet taustiņu **⏪**.
 - ↳ Ierīce ieslēdzas uz pēdējo izvēlēto avotu.

Pārslēgšana gaidīšanas režīmā


1. Spiediet taustiņu **⏪**, lai pārslēgtu ierīci ekonomiskajā gaidīšanas režīmā.
 - ↳ Displeja apgaismojums izslēdzas.
 - ↳ Zilais Ekonomiskā gaidīšanas režīma indikators iedegas.

Lai pārslēgtu ierīci gaidīšanas režīmā:

1. Ekonomiskajā gaidīšanas režīmā nospiediet un vairāk kā 3 sekundes turiet taustiņu **⏪**.
 - ↳ Displeja panelī parādās pulkstenis (ja iestatīts).
 - ↳ Zilais Ekonomiskā gaidīšanas režīma indikators izslēdzas.

... DARBĪBU UZSĀKOT

Pareizā skatīšanās kanāla atrašana

1. Spiediet taustiņu , lai ieslēgtu ierīci.
2. Spiediet taustiņu **DISC**, lai pārslēgtu ierīci diska režīmā.
3. Ieslēdziet TV un pārslēdziet to uz pareizo video ieejas kanālu vienā no sekojošiem veidiem:
 - Pārslēdziet TV uz zemāko kanālu, tad spiediet kanāla pārslēgšanas taustiņu uz leju, līdz redzat Philips ekrānu.
 - Atkārtoti spiediet avota izvēles taustiņu uz Jūsu TV tālvadības pults.



Padoms

- Video ieejas kanāls atrodas starp zemāko un augstāko kanāliem un var būt apzīmēts kā FRONT, A/V IN, VIDEO un tml. Papildus informāciju par pareizā ieejas kanāla izvēli uz TV meklējiet TV lietošanas pamācībā.

Pareizās TV sistēmas izvēle

Mainiet šo iestatījumu, ja video netiek rādīts pareizi. Pēc noklusējuma, šis iestatījums atbilst izplatītākajam TV iestatījumam Jūsu valstī.

1. Spiediet taustiņu **SYSTEM MENU**.
2. Izvēlieties punktu **[Video Setup]** (Video iestatīšana).
3. Izvēlieties punktu **[TV System]** (TV sistēma) un spiediet taustiņu **▶▶**.
4. Izvēlieties iestatījumu un spiediet taustiņu **OK**.
 - **[NTSC]** – TV ar NTSC krāsu sistēmu.
 - **[PAL]** – TV ar PAL krāsu sistēmu.
 - **[Multi]** – TV, kas ir saderīgs ar PAL un NTSC krāsu sistēmām.
5. Lai aizvērtu izvēlni, spiediet taustiņu **SYSTEM MENU**.

Sistēmas izvēlnes valodas maiņa

1. Spiediet taustiņu **SYSTEM MENU**.
2. Izvēlieties punktu **[General Setup]** (Vispārējā iestatīšana).
3. Izvēlieties punktu **[OSD language]** (Izvēlnu valoda) un spiediet taustiņu **▶▶**.

4. Izvēlieties iestatījumu un spiediet taustiņu **OK**.
5. Lai aizvērtu izvēlni, spiediet taustiņu **SYSTEM MENU**.

Progresīvās skenēšanas ieslēgšana

Progresīvā skenēšana dubulto kadru skaitu sekundē, salīdzinājumā ar vieto skenēšanu (standarta TV sistēmu). Gandrīz dubultojošā līniju skaitu, progresīvā skenēšana sniedz augstāku attēla izšķirtspēju un kvalitāti.

Pirms Jūs ieslēdzat šo funkciju, pārlicinieties, ka:

- TV ir saderīgs ar progresīvās skenēšanas signāliem.
- Šī ierīce ir pieslēgta pie TV ar komponentu video savienojumu.

1. Ieslēdziet TV.
2. Pārlicinieties, ka TV progresīvās skenēšanas režīms ir izslēgts (skatīt TV lietošanas pamācību).
3. Pārslēdziet TV uz pareizo skatīšanās kanālu šai ierīcei.
4. Spiediet taustiņu **DISC**.
5. Spiediet taustiņu **SYSTEM MENU**.
6. Spiediet taustiņus **▲ / ▼**, lai izvēlnē izvēlētos punktu **[Video Setup]** (Video iestatīšana) un spiediet taustiņu **▶▶**.
7. Izvēlnē izvēlieties **[Component Video]** un spiediet taustiņu **▶▶**.
8. Izvēlieties **[P-Scan]** un spiediet taustiņu **OK**.
↳ Progresīvās skenēšanas iestatīšana ir pabeigta.

6. IESTATĪJUMU REGULĒŠANA

1. Spiediet taustiņu **SYSTEM MENU**.
2. Izvēlieties iestatīšanas lapu.
3. Izvēlieties iespēju un spiediet taustiņu **▶▶**.
4. Izvēlieties iestatījumu un spiediet taustiņu **OK**.
 - Lai atgrieztos iepriekšējā izvēlnē, spiediet taustiņu **◀◀**.
 - Lai aizvērtu izvēlni, spiediet taustiņu **SYSTEM MENU**.

Vispārējā iestatīšana

Sadaļā **[General Setup]** (Vispārējā iestatīšana) Jūs varat iestatīt sekojošas iespējas:

[OSD Language] (Izvēlnu valoda)

Izvēlas valodu izvēlnēm uz ekrāna.

[DivX(R) VOD Code] (DivX(R) VOD kods)

Parāda DivX® reģistrācijas kodu.



Padoms

- Ievadiet šo DivX reģistrācijas kodu, kad iznomājat vai iegādājat video no www.divx.com/vod. DivX video, kas iznomāti vai iegādāti ar DivX@VOD (Video Uz Pieprasījumu) pakalpojumu, var atskaņot tikai uz ierīces, kam tie reģistrēti.

Audio iestatīšana

Sadaļā **[Audio Setup]** (Audio iestatīšana) Jūs varat iestatīt sekojošas iespējas:

[Digital Output] (Digitālā izeja)

Izvēlas audio formātus, ko atbalsta pieslēgta ierīce.

- **[Off]** (izslēgt) – Izslēdz digitālo izeju.
- **[PCM]** – Ja pieslēgtā ierīce nevar atkodēt daudz-kanālu audio, izvēlieties šo iespēju.
- **[All]** (Visi) – Ja pieslēgtā ierīce atbalsta daudz-kanālu audio formātus, izvēlieties šo iespēju.

[Night Mode] (Nakts režīms)

Padara skaļo skaņu klusāku, bet kluso skaņu skaļāku, lai Jūs varētu skatīties DVD filmas nelielā skaļumā, netraucējot citus.

- **[On]** (ieslēgt) – izbaudiet klusu skatīšanos naktī (tikai DVD).
- **[Off]** (izslēgt) – izbaudiet telpisko skaņu pilnā tās dinamiskajā diapazonā.

Video iestatīšana

Sadaļā **[Video Setup]** (Video iestatīšana) Jūs varat iestatīt sekojošas iespējas:

[TV System] (TV sistēma)

Mainiet šo iestatījumu, ja video netiek parādīts pareizi. Pēc noklusējuma šis iestatījums atbilst izplatītākajam TV iestatījumam Jūsu valstī.

- **[NTSC]** – TV ar NTSC krāsu sistēmu.
- **[PAL]** – TV ar PAL krāsu sistēmu.
- **[Multi]** – TV, kas ir saderīgs ar PAL un NTSC.

[TV Display] (TV displejs)

TV formāts nosaka displeja proporciju saskaņā ar pieslēgtā TV tipu.



4:3 Pan Scan (PS) 4:3 Letter Box (LB) 16:9 (Wide Screen)

- **[4:3 Pan Scan]** – 4:3 ekrāna TV: pilna augstuma attēls ar nogrieztiem sāniem.
- **[4:3 Letter Box]** – 4:3 ekrāna TV: platekrāna attēls ar melnām joslām ekrāna augšā un apakšā.
- **[Wide Screen]** – Platekrāna TV: displeja attiecība 16:9.

Audio kanāla maiņa

Piezīme

- Šī iezīme ir pieejama tikai atskaņojot VCD/DivX.

1. Atskaņošanas laikā atkārtoti spiediet taustiņu **AUDIO**, lai izvēlētos no diskā pieejamajiem audio kanāliem.
 - Monofonisks kreisais
 - Monofonisks labais
 - Stereo

Kameras leņķa izvēle

Piezīme

- Šī iezīme pieejama tikai tiem DVD, kuros ierakstītas ainas no dažādiem leņķiem.

1. Atskaņošanas laikā atkārtoti spiediet taustiņu **ANGLE/PROG**, lai pārslēgtos starp kameras leņķiem.

Attēlu apskates iespējas

Attēlu apskate

1. Atskaņošanas laikā spiediet taustiņu **■**.
↳ Pašreizējās mapes attēli tiek parādīti.
2. Spiediet **▲ / ▼**, lai izvēlētos attēlu mapē.
↳ Izvēlēta attēla siktēls tiek parādīts labajā logā.
3. Spiediet **OK**, lai sāktu slīdrādi, sākot ar izvēlēto attēlu.

Attēla pagriešana

1. Atskaņošanas laikā spiediet taustiņus **◀◀ / ▶▶** / **▲ / ▼**, lai pagrieztu attēlu pretēji pulksteņa rādītāju virzienam/pulksteņa rādītāju virzienā.

Piezīme

- Ar dažiem diska/faila tiem atskaņošana var atšķirties.

Disku atskaņošana

Brīdinājums

- Nekad nelūkojieties lāzera starā ierīces iekšienē.
- Preces bojājuma risks! Nekad neatskaņojiet diskus ar papildus piederumiem, kā diska stabilizācijas gredzeni vai diska apstrādes lapas.
- Nekad neievietojiet diska nodalījumā neko citu kā diskus.

1. Spiediet taustiņu **DISC**, lai izvēlētos DISKA avotu.
2. Spiediet **▲** uz priekšējā paneļa.
↳ Diska nodalījums atveras.
3. Ievietojiet disku diska nodalījumā un spiediet taustiņu **▲**.
↳ Pārlicinieties, ka diska etiķete ir uz augšu.
4. Atskaņošana sākas automātiski.
 - Lai beigtu atskaņošanu, spiediet taustiņu **■**.
 - Lai pauzētu vai turpinātu atskaņošanu, spiediet taustiņu **▶||**.
 - Lai pārlektu uz iepriekšējo/nākamo virsrakstu/nodaļu/celiņu, spiediet taustiņus **◀ / ▶**.

Ja atskaņošana nesākas automātiski,

- Izvēlieties virsrakstu/nodaļu/celiņu un tad spiediet taustiņu **▶||**.

Padoms

- Lai atskaņotu slēgtu DVD, ievadiet 4-ciparu vecāku kontroles paroli.

Diska izvēlnes lietošana

Kad Jūs ievietojat DVD/(S)VCD disku, TV ekrānā var tikt parādīta izvēlne.

Lai manuāli atvērtu vai aizvērtu izvēlni:

1. Spiediet taustiņu **DISC MENU**.

VCD ar Atskaņošanas kontroles (PBC) funkciju (tikai versijai 2.0):

PBC funkcija ļauj Jums atskaņot VCD interaktīvi, saskaņā ar izvēlnes ekrānu.

1. Atskaņošanas laikā spiediet taustiņu **DISC MENU**, lai ieslēgtu/izslēgtu atskaņošanas kontroli.
 - ↳ Kad PBC ir ieslēgta, tiek parādīts izvēlnes ekrāns.
 - ↳ Kad PBC ir izslēgta, turpinās normāla atskaņošana.

Audio valodas izvēle

Jūs varat izvēlēties DVD vai DivX video disku audio valodu.

1. Diska atskaņošanas laikā spiediet taustiņu **AUDIO**.
↳ Parādās valodas iespējas. Ja izvēlētais audio kanāls nav pieejams, tiek lietots diska noklusētais audio kanāls.

Piezīme

- Dažiem DVD diskkiem valodu var nomainīt tikai diska izvēlnē. Spiediet taustiņu **DISC MENU**, lai piekļūtu izvēlnei.

Subtitru valodas izvēle

Jūs varat izvēlēties DVD vai DivX@Ultra disku subtitru valodu.

- Atskaņošanas laikā spiediet taustiņu **SUBTITLE**.

Padoms

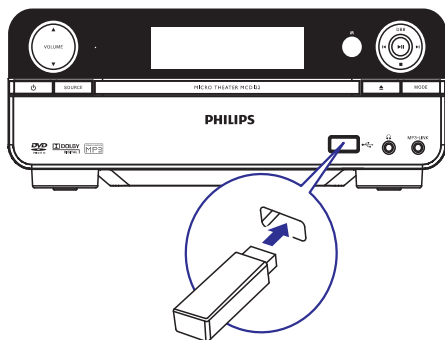
- Dažiem DVD diskkiem valodu var nomainīt tikai diska izvēlnē. Spiediet taustiņu **DISC MENU**, lai piekļūtu izvēlnei.

Atskaņošana no USB

Piezīme

- Pārliecinieties, ka USB ierīce satur atskaņojamu mūziku, attēlus vai video.

1. Pieslēdziet USB ierīci kontaktam.



2. Spiediet taustiņu **USB**, lai izvēlētos USB avotu.
3. Spiediet **DISC MENU**, kamēr mape tiek parādīta.
4. Spiediet **▲ / ▼**, lai izvēlētos mapi, tad spiediet **OK**, lai apstiprinātu.
5. Spiediet **▲ / ▼**, lai izvēlētos failu mapē.
6. Spiediet **▶||**, lai sāktu atskaņošanu.
 - Lai beigtu atskaņošanu, spiediet taustiņu **■**.
 - Lai iepauzētu vai turpinātu atskaņošanu, spiediet taustiņu **▶||**.
 - Lai pārlektu uz iepriekšējo/nākamo failu, spiediet taustiņus **◀ / ▶**.

DivX video atskaņošana

Jūs varat atskaņot DivX failus, kas iekopēti CD-R/RW, ierakstāmā DVD vai USB ierīcē.

1. Ievietojiet disku vai pieslēdziet USB ierīci.
2. Izvēlieties avotu:
 - Lai atskaņotu disku, spiediet taustiņu **DISC**.
 - Lai atskaņotu USB ierīci, spiediet taustiņu **USB**.

3. Izvēlieties virsrakstu, ko atskaņot, un spiediet taustiņu **▶||**.
 - Lai beigtu atskaņošanu, spiediet taustiņu **■**.
 - Lai iepauzētu vai turpinātu atskaņošanu, spiediet taustiņu **▶||**.
 - Lai mainītu subtitru valodu, spiediet taustiņu **SUBTITLE**.

Piezīme

- Jūs varat atskaņot tikai DivX video, kas iznomāti vai iegādāti, izmantojot šīs ierīces DivX reģistrācijas kodu.
- Ir atbalstīti subtitru faili ar sekojošiem paplašinājumiem (.srt, .smi, .sub, .ssa, .ass), bet tie neparādās failu navigācijas izvēlnē.
- Subtitru faila nosaukumam jābūt tādā pašam kā video faila nosaukumam.

MP3/WMA/attēlu failu atskaņošana

Jūs varat atskaņot MP3/WMA/attēlu failus, kas iekopēti CD-R/RW, ierakstāmā DVD vai USB ierīcē.

1. Ievietojiet disku vai pieslēdziet USB ierīci.
2. Izvēlieties avotu:
 - Lai atskaņotu disku, spiediet taustiņu **DISC**.
 - Lai atskaņotu USB ierīci, spiediet taustiņu **USB**.
3. Spiediet **DISC MENU**, kamēr mape tiek parādīta.
4. Spiediet **▲ / ▼**, lai izvēlētos mapi, tad spiediet **OK**, lai apstiprinātu.
5. Spiediet **▲ / ▼**, lai izvēlētos failu mapē.
6. Spiediet **▶||**, lai sāktu atskaņošanu.
 - Lai beigtu atskaņošanu, spiediet taustiņu **■**.
 - Lai iepauzētu vai turpinātu atskaņošanu, spiediet taustiņu **▶||**.
 - Lai pārlektu uz iepriekšējo/nākamo failu, spiediet taustiņus **◀ / ▶**.

Atskaņošanas vadība

Atkārtotas/sajauktas secības atskaņošanas iespēju izvēle

1. Atskaņošanas laikā atkārtoti spiediet taustiņu **MODE/DIM**, lai izvēlētos atkārtotās iespēju vai sajauktas secības atskaņošanas režīmu.
 - Lai turpinātu normālu atskaņošanu, atkārtoti spiediet taustiņu **MODE/DIM**, līdz neviens atskaņošanas režīms netiek rādīts.

Atkārtošana A-B (DVD/VCD/CD/MP3/WMA)

1. Mūzikas vai video atskaņošanas laikā spiediet taustiņu **A-B** izvēlētajā sākuma punktā.
2. Vēlreiz spiediet taustiņu **A-B** izvēlētajā beigu punktā.
 - ↳ Izvēlētais segments sāk atkārtoti atskaņoties.
- Lai atceltu atkārtotu atskaņošanu, vēlreiz spiediet taustiņu **A-B**.

Piezīme

- Punkts A un B var izvēlēties tikai viena celiņa/virsraksta robežās.

Meklēšana uz priekšu/atpakaļ

1. Atskaņošanas laikā atkārtoti spiediet taustiņus **◀◀ / ▶▶**, lai izvēlētos meklēšanas ātrumu.
 - Lai turpinātu atskaņošanu ar normālu ātrumu, spiediet taustiņu **▶||**.

Meklēšana pēc laika vai nodaļas/ celiņa numura

1. Video/ audio atskaņošanas laikā spiediet taustiņu **GOTO**, līdz parādās laika vai nodaļas/celiņa rediģēšanas lauks.
 - Laika laukam, ievadiet atskaņošanas pozīciju stundās, minūtēs un sekundēs.
 - Nodaļas/ celiņa laukam, ievadiet nodaļas/ celiņa numuru.
 - Atskaņošana sākas automātiski no Jūsu izvēlētajā punkta.

Video atskaņošanas turpināšana no pēdējā apturēšanas punkta

Piezīme

- Šī iezīme ir pieejama tikai DVD/ VCD atskaņošanai.

1. Kad atskaņošana apturēta, bet disks nav ticis izņemts, spiediet taustiņu **▶||**.

Lai atceltu turpināšanas režīmu un pilnībā apturētu atskaņošanu:

1. Kad atskaņošana apturēta, spiediet taustiņu **■**.

Atskaņošanas iespējas

Atskaņošanas informācijas parādīšana

1. Atskaņošanas laikā atkārtoti spiediet taustiņu **DISPLAY/ RDS**, lai parādītu atskaņošanas informāciju.

Attēla mērogmaiņa

1. Video/attēla atskaņošanas laikā atkārtoti spiediet taustiņu **▼ (ZOOM)**, lai palielinātu/samazinātu attēlu.
 - Kad attēls ir palielināts, Jūs varat spiest taustiņus **◀◀ / ▶▶**, lai pārvietotos pa attēlu.

Atskaņošana lēnā kustībā

1. Atskaņošanas laikā spiediet taustiņu **▲ (SLOW)**, lai izvēlētos vajadzīgo ātrumu.
 - ↳ Skaņa tiek izslēgta.
 - ↳ Lai turpinātu atskaņošanu normālā ātrumā, spiediet taustiņu **▶||**.