

Toujours là pour vous aider

Enregistrez votre produit et obtenez du soutien technique à l'adresse suivante :
www.philips.com/welcome



SPA8210



Manuel d'utilisation

PHILIPS

**Enregistrez-vous en ligne à www.philips.com/welcome le plus tôt possible
pour profiter pleinement de votre achat.**

L'enregistrement de votre modèle auprès de PHILIPS confirme votre éligibilité à tous les bénéfices mentionnés ci-dessous.
Enregistrez-vous en ligne à www.philips.com/welcome pour assurer :

***Avis sur la sécurité des produits**

En enregistrant votre produit, vous serez avisé - directement par le fabricant.

***Bénéfices additionnels**

L'enregistrement de votre produit garantit que vous bénéficiez de tous les privilèges auxquels vous avez droit y compris des offres-rabais spéciales.

PHILIPS

Nous vous félicitons de votre achat et vous souhaitons la bienvenue dans la « famille »!

Cher propriétaire d'un produit PHILIPS :

Merci de votre confiance en PHILIPS. Vous avez choisi un produit de fabrication et de garantie supérieures parmi les meilleurs disponibles sur le marché. Et nous ferons tout en notre pouvoir pour que vous soyez pleinement satisfait de votre achat pour des années à venir.

En tant que membre de la « famille » PHILIPS, vous avez droit à une protection inégalée par l'une des garanties les plus complètes de l'industrie.

De plus, votre achat garantit que vous recevrez toutes les informations et offres spéciales auxquelles vous avez droit, ainsi qu'un accès facile à toute une gamme d'accessoires disponibles via notre réseau de téléachat.

Mais ce qui est encore plus important, vous pouvez compter sur notre engagement total quand il s'agit de votre entière satisfaction. C'est notre façon de vous souhaiter la bienvenue et de vous remercier de votre investissement dans un produit PHILIPS.

P.S. Pour bénéficier au maximum de votre produit PHILIPS, assurez-vous de vous enregistrer en ligne à www.philips.com/welcome

Sachez reconnaître ces symboles de sécurité



⚡ Ce symbole « d'éclair » s'applique aux matériaux non isolés présents dans votre appareil et pouvant causer un choc électrique. Pour assurer la sécurité des membres de votre famille, veuillez ne pas enlever le couvercle de votre produit.

⚠ Les « points d'exclamation » ont pour but d'attirer votre attention sur des caractéristiques à propos desquelles vous devez lire soigneusement la documentation accompagnant l'appareil afin d'éviter tout problème d'exploitation ou d'entretien.

AVERTISSEMENT : Afin de réduire les risques d'incendie ou de choc électrique, ne pas exposer cet appareil à la pluie ou à l'humidité et les objets remplis de liquide, comme les vases, ne doivent pas être placés sur le dessus de l'appareil.

CAUTION : To prevent electric shock, match wide blade of plug to wide slot, fully insert.

ATTENTION : Pour éviter les chocs électriques, introduire la lame la plus large de la fiche dans la borne correspondante de la prise et pousser à fond.

À l'usage du client

Entrez ci-dessous le numéro de série qui se trouve à l'arrière du boîtier du dispositif. Conservez ces informations pour référence ultérieure.

No. de modèle : _____
No. de série : _____

PHILIPS

Visitez notre site sur le Web à <http://www.philips.com/welcome>

Table des matières

1	Sécurité	2
	Sachez reconnaître ces symboles de sécurité	2
	Consignes de sécurité importantes	2
	Sécurité auditive	3

2	Installation	4
----------	---------------------	----------

3	Mise sous tension et réglage du volume	5
----------	---	----------

4	Autres fonctions	6
	Écouter à l'aide d'un câble d'entrée audio	6
	Écouter au moyen d'écouteurs	6

5	Renseignements sur le produit	7
----------	--------------------------------------	----------

6	Avis	8
	Conformité	8
	Mise au rebut de votre ancien produit	8
	Droits d'auteur	9

1 Sécurité

Sachez reconnaître ces symboles de sécurité



Ce symbole «d'éclair» signale que des matériaux non isolés susceptibles de provoquer un choc électrique sont présents dans votre appareil. Pour assurer la sécurité des membres de votre famille, veuillez ne pas enlever le couvercle du produit.

Les «points d'exclamation» ont pour but d'attirer votre attention sur des caractéristiques à propos desquelles vous devez lire attentivement la documentation accompagnant l'appareil afin d'éviter tout problème de fonctionnement et d'entretien.

AVERTISSEMENT : afin de réduire les risques d'incendie ou de choc électrique, n'exposez pas cet appareil à la pluie ou à l'humidité. Ne posez pas dessus d'objets remplis de liquides, tels que des vases.

ATTENTION : Pour éviter les chocs électriques, insérez complètement la fiche. (Avis aux régions où les fiches sont polarisées : Pour éviter les chocs électriques, introduisez la broche la plus large de la fiche dans la borne correspondante de la prise.)

Consignes de sécurité importantes

- ① Lisez ces instructions.
- ② Conservez ces instructions.
- ③ Tenez compte de tous les avertissements.
- ④ Suivez toutes les instructions.
- ⑤ N'utilisez pas cet appareil près de l'eau.
- ⑥ Nettoyez l'appareil avec un chiffon sec seulement.
- ⑦ N'obstruez aucune prise de ventilation. Installez l'appareil en conformité avec les instructions du fabricant.
- ⑧ N'installez pas l'appareil près d'une source de chaleur comme un radiateur, un registre de chaleur ou un autre appareil (incluant les amplificateurs) qui produit de la chaleur.
- ⑨ Protégez le cordon d'alimentation de façon à ce qu'il ne puisse pas être écrasé ou pincé; vérifiez particulièrement les fiches, les prises et la sortie du fil dans l'appareil.
- ⑩ Utilisez seulement les accessoires spécifiés par le fabricant.
- ⑪ Débranchez cet appareil pendant les orages avec éclairs ou s'il n'est pas utilisé pendant de longues périodes.
- ⑫ Toute réparation doit être faite par un technicien qualifié. Une réparation est nécessaire quand l'appareil a été endommagé, par exemple, quand le cordon ou la fiche d'alimentation ont été endommagés, quand un objet a été introduit dans l'appareil ou quand l'appareil a été mouillé, exposé à la pluie ou à l'humidité, qu'il ne fonctionne pas correctement ou qu'il a été échappé.

- ⑬ N'exposez pas l'appareil aux éclaboussures, ni aux déversements.
- ⑭ Ne placez aucune source de danger sur l'appareil (par exemple des objets remplis de liquide ou des bougies allumées).
- ⑮ Ce produit peut contenir du plomb et du mercure. La mise au rebut de ces matériaux peut être réglementée pour des raisons environnementales. Pour obtenir de l'information sur la mise au rebut ou le recyclage, consultez les autorités locales ou visitez le site d'Electronic Industries Alliance à l'adresse suivante : www.eiae.org.
- ⑯ Si la fiche d'alimentation de l'adaptateur de fiche est utilisée comme dispositif de découplage, celui-ci doit rester facilement accessible.



Avertissement

- Ne retirez jamais le boîtier de cet appareil.
- Ne lubrifiez jamais aucun composant de cet appareil.
- Ne posez jamais l'appareil sur un autre équipement électrique.
- Gardez cet appareil à l'abri de la lumière directe du soleil, des flammes nues et des sources de chaleur.
- Assurez-vous de toujours bénéficier d'un accès facile au cordon d'alimentation, à la prise murale ou à l'adaptateur pour débrancher l'appareil de la prise.

Sécurité auditive



Écoutez à volume modéré.

- L'utilisation du casque d'écoute à volume élevé peut endommager votre audition. Ce produit peut générer des sons à des niveaux de décibels pouvant causer une perte auditive chez une personne normale, même si l'écoute dure moins d'une minute.

Les niveaux de décibels élevés sont offerts pour les personnes ayant déjà subi des pertes auditives.

- Le son peut être trompeur. Avec le temps, votre oreille peut s'habituer à des niveaux sonores plus élevés. Par conséquent, après un temps d'écoute prolongé, vous pourriez trouver « normal » un niveau sonore qui serait élevé et dommageable pour votre audition. Pour éviter cela, réglez le volume à un niveau sécuritaire avant que votre oreille ne s'adapte et maintenez ce niveau.

Pour établir un niveau sonore sécuritaire :

- Réglez le volume à un niveau faible.
- Augmentez le volume lentement jusqu'à ce que vous puissiez entendre clairement et en tout confort, sans distorsion.

Limitez votre temps d'écoute à des périodes raisonnables :

- Une écoute prolongée, même à des niveaux normalement « sécuritaires », peut également causer des pertes auditives.
- Assurez-vous d'utiliser votre équipement de façon raisonnable et de faire des pauses appropriées.

Assurez-vous de respecter les directives suivantes lorsque vous utilisez votre casque d'écoute.

- Utilisez votre casque d'écoute à un niveau raisonnable de volume pendant une durée raisonnable.
- Faites bien attention de ne pas augmenter le volume au fur et à mesure que votre oreille s'adapte.
- Ne réglez pas le volume à un niveau si élevé que vous n'entendez plus les bruits environnants.
- Faites preuve de prudence ou cessez temporairement d'utiliser votre casque d'écoute dans les situations qui pourraient s'avérer dangereuses.

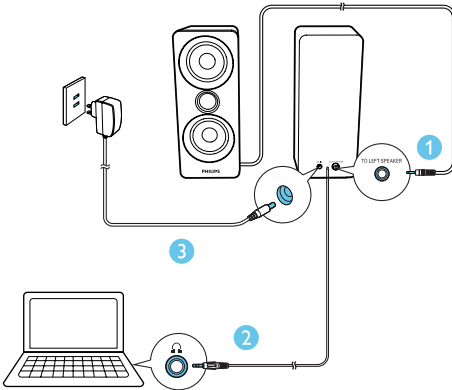
2 Installation

Remarque

- Assurez-vous que les haut-parleurs multimédias sont correctement installés avant de les utiliser.
- Si vous placez les haut-parleurs près de l'écran à tube cathodique, vous verrez apparaître une distorsion évidente des couleurs.

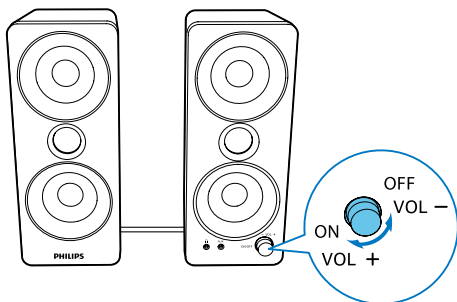
Configuration système requise :

PC	Mac
Windows® 98SE, Windows® ME, Windows® 2000, Windows® XP, Windows® Vista™, Windows 7	Mac OS 9/OS® X ou version ultérieure



- 1 Branchez la fiche du haut-parleur gauche à la prise **TO LEFT SPEAKER** du haut-parleur droit.
- 2 Branchez la fiche d'entrée audio à la prise de sortie audio (généralement la prise d'écouteur) de votre ordinateur.
- 3 Branchez l'adaptateur c.a. à
 - la prise d'alimentation située à l'arrière du haut-parleur et
 - à la prise murale.

3 Mise sous tension et réglage du volume

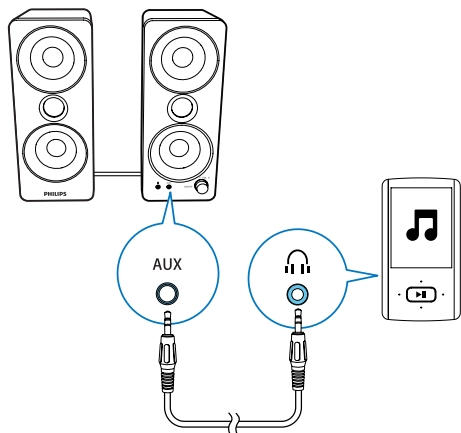


Tournez le bouton dans le sens horaire jusqu'à ce que vous entendiez un clic pour allumer les haut-parleurs multimédias.

- Pour régler le volume, tournez le bouton dans le sens des aiguilles d'une montre ou dans le sens antihoraire. Vous pouvez également régler le volume à partir de l'application sur l'ordinateur.
- Pour éteindre les haut-parleurs, tournez le bouton dans le sens antihoraire, jusqu'à ce que vous entendiez un clic.

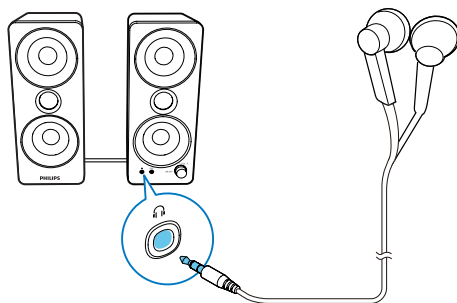
4 Autres fonctions


Écouter à l'aide d'un câble d'entrée audio



- 1 Branchez un câble d'entrée audio avec une fiche 3,5 mm à chaque extrémité à
 - la prise **AUX** sur le haut-parleur droit et à
 - la prise d'écouteur sur le périphérique externe, par exemple un lecteur MP3.
- 2 Écoutez la musique sur l'appareil externe.

Écouter au moyen d'écouteurs



Branchez les écouteurs à la prise située  sur le haut-parleur droit.

5 Renseignements sur le produit

Amplificateur

Puissance de sortie nominale	2 x 20 W eff.
Réponse en fréquence	60 Hz – 16 kHz, -3 dB
Rapport signal/bruit	> 50 dB
Distorsion harmonique totale	< 2 %
MP3 Link	600 mV
Entrée PC	600 mV
Entrée AV	2000 mV

Haut-parleurs

Impédance	8 ohms
Haut-parleurs	G/D 3 x 2 po, haut-parleur d'aigus 1 x 2 po, wOOx 3 x 2 po

Information générale

Alimentation CA	Modèle : AS360-180-AA200 (Philips); Entrée : 100 à 240 V~, 50/60 Hz, 1,2 A Sortie : 18 V == 2 A<
Consommation en mode de fonctionnement	20 W
Consommation en mode veille	< 0,5 W
Dimensions - Unité principale (L x H x P)	100 x 250 x 116,5 mm
Poids - Avec emballage - Unité principale	2,4 kg 2,0 kg

6 Avis

Tout changement ou toute modification apporté à cet appareil sans l'autorisation expresse de WOOX Innovations peut annuler le droit de l'utilisateur à utiliser l'équipement.

Conformité

Cet équipement a été testé et jugé compatible avec les limites s'appliquant aux appareils numériques de la classe B, conformément à l'article 15 du règlement de la FCC. Ces limites ont été définies pour fournir une protection raisonnable contre les interférences nuisibles dans le cadre d'une installation résidentielle. Cet équipement génère, utilise et peut émettre de l'énergie radiofréquence et, s'il n'est pas installé et utilisé conformément aux instructions, peut causer des interférences gênantes pour les communications radio.

Rien ne garantit toutefois que des interférences ne surviendront pas dans une installation particulière. Si cet équipement cause des interférences nuisibles pour la réception de la radio ou de la télévision, ce qui peut être déterminé en mettant l'équipement hors tension puis sous tension, l'utilisateur devra essayer de corriger ces interférences en effectuant une ou plusieurs des opérations suivantes :

- Déplacez l'antenne de réception.
- Augmentez la distance entre l'équipement et le récepteur.
- Branchez l'équipement à une prise d'un circuit autre que celui sur lequel le récepteur est branché.
- Consultez le détaillant ou un technicien de radiotélévision expérimenté.

Cet appareil numérique ne dépasse pas les limites applicables aux équipements de classe B en termes d'émissions de bruit radioélectrique, telles que définies par le Règlement sur le matériel brouilleur établi par le Ministère des

Communications du Canada. Cet appareil numérique de classe B est conforme à la norme ICES-3 (B)/NMB-3(B) du Canada.

Cet appareil est conforme à l'article 15 du règlement de la FCC. Le fonctionnement est assujéti aux deux conditions suivantes :

- Cet appareil ne doit pas causer d'interférence préjudiciable et
- L'appareil doit accepter toute interférence reçue, y compris les interférences qui peuvent causer un fonctionnement non désiré.

Mise au rebut de votre ancien produit

Votre produit a été conçu et fabriqué avec des matériaux et des composants de grande qualité, qui peuvent être recyclés et réutilisés. Ne jetez pas ce produit avec les autres ordures ménagères. Renseignez-vous sur les règles régissant la collecte locale des produits électriques et électroniques et des piles. La mise au rebut adéquate de ces produits contribue à réduire le risque de conséquences négatives pour l'environnement et la santé humaine. Visitez le site www.recycle.philips.com pour savoir comment trouver un centre de recyclage dans votre région.

Respect de l'environnement

Nous avons éliminé tout emballage non nécessaire. Nous avons fait en sorte que l'emballage soit facile à séparer en trois matériaux : carton (la boîte), mousse de polystyrène (le matériau d'amortissement) et polyéthylène (les sacs et la pellicule de mousse protectrice).

Votre système est composé de matériaux qui peuvent être recyclés et réutilisés s'il est démonté par une entreprise spécialisée. Veuillez respecter la réglementation locale en matière d'élimination des matériaux d'emballage, des piles usagées et des vieux appareils.

Droits d'auteur

© WOOX Innovations Limited, 2014. Tous droits réservés.

Philips et le blason Philips sont des marques déposées de Koninklijke Philips N.V. et sont utilisées par WOOX Innovations Limited sous licence de Koninklijke Philips N.V.

Les caractéristiques sont susceptibles d'être modifiées sans avis préalable. WOOX se réserve le droit de modifier les produits à tout moment, sans obligation de modifier les offres précédentes en conséquence.



Remarque

- La plaque signalétique se trouve à l'arrière du haut-parleur droit.



P&F USA Inc.

PO Box 2248

Alpharetta, GA 30023-2248

Phone 1 866 309 0845

Meet Philips at the Internet

<http://www.philips.com/welcome>

2014 ©WOOX Innovations Limited.

All rights reserved.

This product was brought to the market by WOOX Innovations Limited or one of its affiliates, further referred to in this document as WOOX Innovations, and is the manufacturer of the product. P&F is the warrantor in relation to the product with which this booklet was packaged. Philips and the Philips Shield Emblem are registered trademarks of Koninklijke Philips N.V.

SPA8210_37_UM_V1.0

