

PHILIPS

Гарнитура

1000 сериясы

TAT1207



Пайдаланушы нұсқаулығы

Бұйымыңызды тіркеп, мына сайттан қолдау алыңыз:
www.philips.com/support

Мазмұны

1	Маңызды қауіпсіздік бойынша нұсқаулар	2	7	Ескертпе	11
	Есту жүйесінің қауіпсіздігі	2		Сәйкестік туралы мәлімдеме	11
	Жалпы ақпарат	2		Ескі бұйым мен батареяны қайта өңдеуге өткізу	11
2	Сіздің True сымсыз құлаққабыңыз	3		Кірістірілген батареяны шығару	11
	Қораптағы заттар	3		ЭМӨ сәйкестігі	12
	Басқа құрылғылар	3		Экологияға қатысты ақпарат	12
	True сымсыз құлақасабына шолу	4		Заңға сәйкестік туралы хабарлама	12
3	Іске кірісу	5	8	Сауда белгілері	14
	Батареяны қуаттау	5			
	Кию әдісі	5	9	Жиі қойылатын сұрақтар	15
	Құлақасапты Bluetooth құрылғысымен бірінші рет жұптастыру	6			
	Құлақасапты басқа Bluetooth құрылғысымен жұптаңыз	7			
4	Құлақасапты пайдалану	8			
	Құлақасапты Bluetooth құрылғысына жалғау	8			
	Қуатты қосу/өшіру	8			
	Музыка мен қоңырауларды басқару (Стерео режим)	8			
	Музыка мен қоңырауларды басқару (Моно режим)	9			
	Дауысы бойынша көмекші	9			
	Құлақасаптағы жарық диоды индикатор күйі	9			
	Қуаттау қабының жарық диодты индикаторының күйі	9			
5	Құлақасаптардың параметрлерін қайта орнату	10			
6	Техникалық деректер	10			

1 Маңызды қауіпсіздік бойынша нұсқаулар

Есту жүйесінің қауіпсіздігі



Қауіп

- Құлақтың есту қабілетінің бұзылуына жол бермеу үшін гарнитураны жоғары дыбыс деңгейінде пайдалану уақытын шектеңіз және қауіпсіз дыбыс деңгейін орнатыңыз. Дыбыс неғұрлым қатты болса, қауіпсіз тыңдау уақыты соғұрлым аз.

Гарнитураны қолданған кезде келесі ұсыныстарды орындаңыз.

- Ақылға қонымды уақыт аралығында ақылға қонымды көлемде тыңдаңыз.
- Сақ болыңыз және дыбыс деңгейін бірден жоғары деңгейлерге үздіксіз көтермеңіз, өйткені есту қабілетіңіз біртіндеп бейімделуі керек.
- Дыбыс деңгейін айналаңыздағы дыбыстарды естімейтіндей жоғары деңгейге арттырмаңыз.
- Ықтимал қауіпті жағдайларда абай болу керек немесе пайдалануды уақытша тоқтату керек.
- Құлақаспаптар мен гарнитуралардан шығатын қысым құлақтардың есту қабілетінің нашарлауына себеп болуы мүмкін.
- Көлік жүргізу кезінде гарнитурамен құлақтарды толық жауып пайдаланбаған жөн, ал кейбір аймақтарда толық жабуға тыйым салынған болуы мүмкін.
- Қауіпсіздікті сақтау үшін жолда жүргенде немесе басқа қауіпті жағдайларда болғанда музыкаға немесе телефон қоңырауларына алаңдамаңыз.

Жалпы ақпарат

Зақымдануды немесе ақауларды болдырмау үшін:



Назар аударыңыз

- Гарнитураны шамадан тыс ыстыққа ұшыратпаңыз.
- Гарнитураны жерге қатты түсіріп алмаңыз.
- Гарнитураға сұйықтық тамшылары немесе шашырандылары тимеуі керек. (Арнайы қорғаныс деңгейін қараңыз).
- Гарнитураның суға батырылуына жол бермеңіз.
- Егер жалғағыш немесе розетка дымқыл болса, гарнитураны қуаттамаңыз.
- Құрамында алкоголь, аммиак, бензол немесе абразивті заттар бар тазартқыштарды пайдаланбаңыз.
- Егер бұйымды тазарту қажет болса, жұмсақ шүберекті қолданыңыз, қажет болған жағдайда аздап сумен немесе сұйылтылған жұмсақ сабынмен дымқылдаңыз.
- Кірістірілген батареяны күншуақ, от немесе сол сияқты ыстық нәрселердің әсерінде қалдырмаңыз.
- Батарея дұрыс салынбаса, жарылыс қаупі болуы мүмкін. Оны тек бірдей немесе балама түрімен ауыстырыңыз.
- Арнайы қорғаныс деңгейін сақтау үшін қуаттау ұясының қақпағы жабық болуы керек.
- Батареяны отқа немесе ыстық пешке тастау, механикалық жаншу немесе кесу жарылысқа әкелуі мүмкін.
- Батареяны өте жоғары температуралы ортада қалдыру жанғыш сұйықтықтың немесе газдың жарылуына немесе ағып кетуіне әкелуі мүмкін.
- Батарея өте төмен ауа қысымында қалса, ол жарылуы немесе жанғыш сұйықтық не газ ағып кетуі мүмкін.

Пайдалану және сақтау кезінде болуы қажет температура мен ылғалдылық

- Температурасы -20°C және 50°C аралығында, салыстырмалы ылғалдылығы 90% болатын жерде сақтаңыз.
- Температурасы 0°C және 45°C аралығында, салыстырмалы ылғалдылығы 90% болатын жерде пайдаланыңыз.
- Батареяның жарамдылық мерзімі жоғары немесе төмен температуралы ортада қысқаруы мүмкін.
- Батарея сәйкес емес батарея түрімен ауыстырылса, гарнитура мен батареяға үлкен зиян келуі мүмкін (мысалы, литий батареяларының кейбір түрлері қолданылған жағдайда).

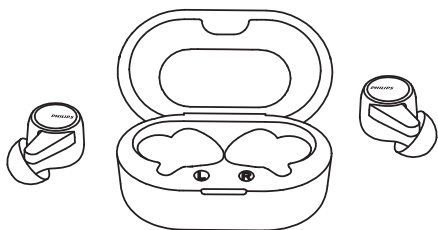
2 Сіздің True СЫМСЫЗ құлаққа- быңыз

Сатып алуыңызбен құттықтаймыз және Philips компаниясына қош келдіңіз! Philips ұсынатын қолдауды толығымен пайдалану үшін өнімді www.philips.com/support сайтына тіркеңіз.

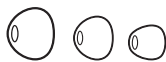
Осы Philips True сымсыз құлақсабымен сізде мынадай мүмкіндіктер бар:

- ыңғайлы сымсыз хэндсфри қоңырауларды рахатыңызға пайдалану;
- музыкадан ләззат алу және оны қашықтан басқару;
- қоңыраулар мен музыка арасында ауысу.

Қораптағы заттар



Philips True сымсыз құлаққабы
Philips TAT1207



Ауыстырылатын резеңке құлақ тығындары x 3 жұп



USB-C зарядтау кабелі
(тек зарядтауға арналған)



Қысқаша нұсқаулық



Жаһандық кепілдік

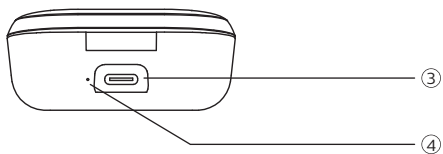
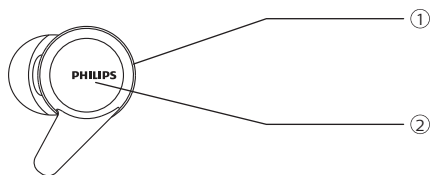


Қауіпсіздік туралы парақша

Басқа құрылғылар

Bluetooth функциясын қолдайтын және құлақасаппен үйлесімді мобильді телефон немесе құрылғы (мысалы, ноутбук, планшет, Bluetooth адаптерлері, MP3 ойнатқыштар, т.б.).

True сымсыз құлақаспабына шолу



- 1 Жарық диоды индикаторы
(құлақаспап)
- 2 Көп функциялы түйме
- 3 USB-C қуаттау ұясы
- 4 Жарық диоды индикаторы
(батарея күйі)

3 Іске кірісу

Батареяны қуаттау

Ескертпе

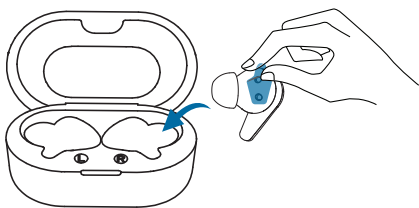
- Гарнитураны қолданар алдында оларды қуаттау қорабына салыңыз және батареяның сыйымдылығы мен қызмет ету мерзімі оңтайлы болуы үшін батареяны 2 сағат ішінде қуаттаңыз.
- Зақым келтірмеу үшін қуаттағанда тек түпнұсқа USB-C кабелін пайдаланыңыз.
- Қуаттау алдында қоңырауды аяқтаңыз. Құлақаспап қуаттағышқа жалғанса өшеді.

Құлақаспап

Құлақаспапты шығарып, оқшаулағыш жапсырмаларды алып тастаңыз.

Құлақаспапты қуаттау қабына салып, қақпағын жабыңыз.

- Құлақаспап қуаттала бастайды және көгілдір жарық диоды жанады.
- Құлақаспап толығымен қуатталған кезде көк шам сөнеді.

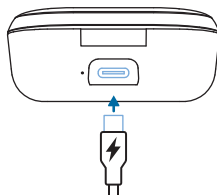


Кеңес

- Әдетте USB кабелімен толық қуаттау 2 сағат алады (құлақаспап немесе қуаттау қабын қуаттау үшін).

Қуаттау қабы

USB-C кабелінің бір ұшын қуаттау кабеліне, ал екіншісін қуат көзіне қосыңыз.



Кеңес

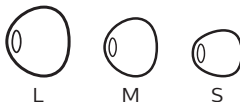
- Қуаттау қабы құлақаспапты қуаттауға арналған портативті резервтік батарея ретінде қызмет етеді. Қуаттау қабы толық қуатталған болса, ол құлақаспапты 2 рет толық қуаттауға жетеді.

Кию әдісі

Оңтайлы отыруы үшін қолайлы құлақ тығындарын таңдаңыз

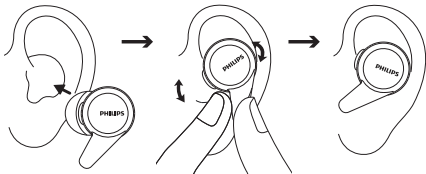
Тығыз, мықтап орнатылса, дыбыс сапасы және шуылдан оқшаулау сапасы жақсартады.

- 1 Қай тығын киген кезде ең жақсы дыбыс пен жайлылықты қамтамасыз ететінін тексеріңіз.
- 2 Жинаққа 3 өлшемді ауыстырылатын құлақ тығындары кіреді: үлкен, орташа және кіші.



Құлақаспапты құлақтарға салыңыз

- 1 Құлақаспаптың сол немесе оң бағытының дұрыс киілгенін тексеріңіз.
- 2 Құлақаспапты құлағыңызға салыңыз және мықтап бекітілгенше сәл бұраңыз.



Құлақаспапты Bluetooth құрылғысымен бірінші рет жұптастыру

- 1 Құлақаспап толық қуатталғанына және өшкеніне көз жеткізіңіз.
- 2 Құлақаспапты қуаттау қабын шығарыңыз, гарнитура автоматты түрде қосылып, жұптау режиміне енеді.
 - ↳ Екі құлақаспаптағы жарық диодтары кезек-кезек ақ және көк түсте жыпылықтайды.
 - ↳ Осы кезде құлақаспап жұптау режимінде және Bluetooth құрылғысымен жұптасуға дайын болады (мысалы, мобильді телефонмен)
- 3 Bluetooth құрылғысында Bluetooth функциясын қосыңыз.
- 4 Құлақаспапты Bluetooth құрылғысымен жұптаңыз. Bluetooth құрылғысының пайдаланушы нұсқаулығын қараңыз.

Ескертпе

- Қосылғаннан кейін, егер құлақаспап бұрын қосылған Bluetooth құрылғысын таба алмаса, олар автоматты түрде жұптау режиміне өтеді.

Келесі мысалда құлақаспапты Bluetooth құрылғысымен қалай жұптастыру керектігі көрсетілген.

- 1 Bluetooth құрылғысының Bluetooth функциясын іске қосыңыз, **Philips TAT1207** дегенді таңдаңыз.
- 2 Егер сұралса, құлақаспаптың құпиясөзін "0000" (4 нөл) деп теріңіз. Bluetooth 3.0 не одан жоғарысымен жабдықталған осы құрылғылар үшін құпиясөз енгізудің қажеті жоқ.



Philips TAT1207

Бір жақ құлақаспап (Моно режимі)

Моно режимінде пайдалану үшін қуаттау қабынан оң немесе сол жақ құлақаспапты алыңыз. Құлақаспап автоматты түрде іске қосылады.

Ескертпе

- Екінші құлақаспапты қуаттау қабынан алыңыз, олар автоматты түрде бір-бірімен жұптасады.

Құлақаспапты басқа Bluetooth құрылғысымен жұптаңыз

Егер сіз басқа Bluetooth құрылғысын құлақаспаппен жұптағыңыз келсе, оларды жұптау режиміне қойыңыз (сол және оң жақ құлақаспаптағы көп функциялы түймелерді 5 секунд басып тұрыңыз), содан кейін екінші құрылғыны әдеттегі жұптау кезіндегідей табыңыз.



Ескертпе

- Құлақаспаптың жадында 4 құрылғыны сақтауға болады. Егер сіз 4-тен көп құрылғыны жұптауға тырыссаңыз, ең алғашқы жұпталған құрылғы жаңасымен ауыстырылады.

4 Құлақаспапты пайдалану

Құлақаспапты Bluetooth құрылғысына жалғау

- 1 Bluetooth құрылғысында Bluetooth функциясын қосыңыз.
- 2 Қуаттау қабының қақпағын ашыңыз.
 - ↳ Көк жарық диоды жыпылықтайды
 - ↳ Құлақаспап соңғы қосылған Bluetooth құрылғысын іздейді және оған автоматты түрде қайта жалғанады.



Keңec

- Егер құлақаспапты қосқаннан кейін Bluetooth құрылғысының Bluetooth функциясы іске қосылса, құрылғының Bluetooth мәзіріне өтіп, құлақаспапты құрылғыға қолмен жалғау керек.



Ескертпе

- Егер 3 минут ішінде құлақаспап кез-келген Bluetooth құрылғысына жалғанбаса, олар батареяны үнемдеу үшін автоматты түрде өшеді.
- Кейбір Bluetooth құрылғыларында жалғау автоматты түрде болмауы мүмкін. Бұл жағдайда сіз құрылғының Bluetooth мәзіріне өтіп, құлақаспапты Bluetooth құрылғысына қолмен жалғауыңыз керек.

Қуатты қосу/өшіру

Тапсырма	Көп функциялы түйме	Пайдалану
Құлақаспапты іске қосыңыз		Құлақаспапты іске қосу үшін қуаттау қабынан шығарыңыз
Құлақаспапты өшіріңіз		Құлақаспапты өшіру үшін қуаттай қабына қайта салыңыз

Музыка мен қоңырауларды басқару (Сtereo режим)

Музыканы басқару

Тапсырма	Көп функциялы түйме	Пайдалану
Музыканы ойнату немесе кідірту	Сол/оң құлақаспап	Бір рет басыңыз
Келесі жол	Сол/оң құлақаспап	Екі рет басыңыз
Дыбыс деңгейін реттеу +/-		Мобильді телефонмен басқару арқылы

Қоңырауды басқару

Тапсырма	Көп функциялы түйме	Пайдалану
Тұтқаны алу/қою	Сол/оң құлақаспап	Бір рет басыңыз
Қоңырауды қабылдамау	Сол/оң құлақаспап	2 секунд басып тұрыңыз

Музыка мен қоңырауларды басқару (Моно режим)

Музыканы басқару

Тапсырма	Көп функциялы түйме	Пайдалану
Музыканы ойнату немесе кідірту	Сол/оң құлақаспап	Бір рет басыңыз
Келесі жол	Сол/оң құлақаспап	Екі рет басыңыз
Дыбыс деңгейін реттеу +/-		Мобильді телефонмен басқару арқылы

Қоңырауды басқару

Тапсырма	Көп функциялы түйме	Пайдалану
Тұтқаны алу/қою	Сол/оң құлақаспап	Бір рет басыңыз
Қоңырауды қабылдамау	Сол/оң құлақаспап	2 секунд басып тұрыңыз

Дауысы бойынша көмекші

Тапсырма	Түйме	Пайдалану
Іске қосу дауыс (Siri/Google) көмекшісі	Сол жақ құлақаспап	2 секунд басып тұрыңыз
Тоқтату дауыс көмекшісі	Сол жақ құлақаспап	Бір рет басыңыз

Құлақаспаптағы жарық диоды индикатор күйі

Құлақаспап күйі	Индикатор
Құлақаспап Bluetooth құрылғысымен жалғанады	Ақ жарық диоды 5 секунд сайын жыпылықтайды
Құлақаспап жұптауға дайын	Жарық диоды көк және ақ болып кезекпен жыпылықтайды
Құлақаспап іске қосылған, бірақ Bluetooth құрылғысымен жалғанбаған	Әр секунд сайын жарық диоды жыпылықтайды (3 минуттан соң автоматты түрде сөнеді)
Батарея заряды төмен (құлақаспап)	Ақ жарық диоды 1 минут сайын 3 реттен жыпылықтайды
Батарея толық қуатталды (қуаттау қабы)	Қуаттау қабының жарық диодына қараңыз

Қуаттау қабының жарық диодты индикаторының күйі

Қуаттау кезінде	Индикатор
Батарея қуаты төмен	Сарғыш жарық диодты шам жанады
Батарея қуаты жеткілікті дерлік	Ақ жарық диоды жанады
Қолданыста және қақпақ ашық	Индикатор
Батарея қуаты төмен	Сарғыш болып 4 рет жыпылықтайды
Батарея қуаты жеткілікті дерлік	Өшіру

5 Құлақаспаптардың параметрлерін қайта орнату

Егер жұптауға немесе жалғауға қатысты мәселе туындаса, құлақаспаптарды зауыттық әдепкі мәндерге қайта орнату үшін төмендегі процедураны орындай аласыз.

- 1 Bluetooth құрылғыңызда Bluetooth мәзіріне өтіп, құрылғылар тізімінен **Philips TAT1207** дегенді алып тастаңыз.
- 2 Bluetooth құрылғысында Bluetooth функциясын өшіріңіз.
- 3 Құлақаспапты қуаттау қабына салып, қақпақты жауып, қайта ашыңыз.
- 4 Құлақаспапты қуаттау қабынан шығарыңыз.
- 5 Сол және оң жақ құлақаспаптағы көп функциялы түймені екі рет басыңыз да, 5 секунд басып тұрыңыз.
- 6 "Құлақаспабыңызды пайдаланыңыз, құлақаспапты Bluetooth құрылғысына жалғаңыз" қадамдарын орындаңыз.
- 7 Құлақаспапты Bluetooth құрылғысымен жұптаңыз, **Philips TAT1207** дегенді таңдаңыз.

Егер құлақаспаптан жауап келмесе, құрылғыны құлақаспапқа қайта орнату үшін төмендегі қадамды орындаңыз.

- Көп функциялы түймені 10 секунд басып тұрыңыз.

6 Техникалық деректер

- Музыка ойнату уақыты: 6 + 12 сағат
- Сөйлесу уақыты: 6 сағат
- Қуаттау уақыты: 2 сағат
- Bluetooth нұсқасы: 5.2
- Үйлесімді Bluetooth профильдері:
 - HFP (Қолсыз басқару профилі)
 - A2DP (Жетілдірілген дыбыс тарату профилі)
 - AVRCP (Дыбыс пен бейнені қашықтан басқару профилі)
- Қолдау көрсетілетін аудио кодектер: SBC
- Жиілік ауқымы: 2,402-2,480 ГГц
- Таратқыштың қуаты: < 10 дБм
- Жұмыс диапазоны: 10 метрге дейін
- Қуаттауға арналған USB-C порты
- Батарея қуаты төмен болғанда ескерту мүмкіндігі: бар



Ескертпе

- Техникалық сипаттамалар ескертусіз өзгертілуі мүмкін.

7 Ескертпе

Сәйкестік туралы мәлімдеме

MMD Hong Kong Holding Limited компаниясы осымен бұл өнімнің 2014/53/EU директивасының негізгі талаптарына және басқа да тиісті ережелеріне сәйкес келетінін мәлімдейді. Сәйкестік туралы мәлімдемені мына сайттан табуға болады: www.p4c.philips.com.

Ескі бұйым мен батареяны қайта өңдеуге өткізу



Сіздің өніміңіз қайта өңдеуге және қайта пайдалануға болатын жоғары сапалы материалдар мен компоненттерден құралған және жасалған.



Бұйымдағы бұл таңба бұйымға 2012/19/EU еуропалық директивасы бойынша қолданылатынын білдіреді.



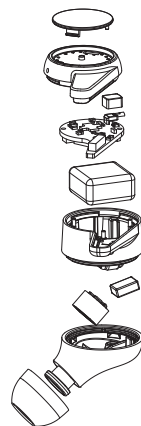
Бұл таңба бұйымның құрамында 2013/56/EU еуропалық директивасы бойынша қолданылатын және қарапайым тұрмыстық қалдықтармен бірге тастауға болмайтын батарея бар екенін білдіреді. Маман қайта қуатталатын батареяны шығарып алу үшін өнімді ресми қабылдау орнына немесе Philips қызмет көрсету орталығына апаруды ұсынамыз. Электрлік және электрондық өнімдер мен батареяларды бөлек жинайтын жергілікті жүйе туралы біліңіз. Жергілікті ережелерді сақтаңыз және бұйымды және қайта қуатталатын батареяларды әдеттегі тұрмыстық қалдықтармен бірге ешқашан тастамаңыз.

Ескі өнімдер мен қайта қуатталатын батареяларды дұрыс тастау қоршаған орта мен адам денсаулығына кері әсерін болдырмауға көмектеседі.

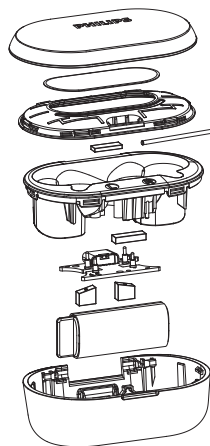
Кірістірілген батареяны шығару

Егер еліңізде электрондық бұйымдарды жинау/қайта өңдеу жүйесі болмаса құлақаспапты тастамас бұрын батареяны шығарып, қайта өңдеуге алып қалу арқылы қоршаған ортаны қорғауға болады.

- Батареяны шығармас бұрын, құлақаспаптың қуаттау қабынан ажыратылғанына көз жеткізіңіз.



- Батареяны шығармас бұрын құлақаспаптың USB қуаттау кабелінен ажыратылғанына көз жеткізіңіз.



ЭМӨ сәйкестігі

Бұл өнім электромагниттік өрістердің әсеріне қатысты барлық қолданылатын стандарттар мен ережелерге сәйкес келеді.

Экологияға қатысты ақпарат

Ешбір артық қаптама материалы қолданылмады. Біз қаптаманы үш түрлі материалға бөлуді оңай етуге тырыстық: қатырма қағаз (қорап), полистирол көбік (аралық жастық) және полиэтилен (қалталар, қорғаныс көбік парағы). Бұл жүйе бөлшектеуді мамандандырылған компания орындаған жағдайда қайта өңдеуге және қайта пайдалануға болатын материалдардан тұрады. Қаптама материалдарды, қуатсызданған батареяларды және ескі жабдықтарды жоюдың жергілікті ережелерін сақтаңыз.

Заңға сәйкестік туралы хабарлама

Бұл құрылғы FCC ережелерінің 15-бөліміне сәйкес келеді. Мына екі шартты ұстанғанда ғана пайдалануға рұқсат етіледі:

1. Бұл құрылғы зиянды кедергі жасамайтын болса және
2. Бұл құрылғы кез келген алынған кедергіні, соның ішінде қажетсіз әрекеттің тууына себепші болатын кедергіні де қабылдауы керек.

FCC ережелері

Бұл жабдық сынақтан өткізіліп, FCC ережелерінің 15-бөліміне сәйкес В класындағы сандық құрылғылардың шектеулерімен үйлеседі деп танылды. Бұл шектеулер тұрмыстық аймақта орнатылған кезде зиянды кедергілерге қарсы тиісті қорғаныс қамтамасыз етуге арналған. Бұл құрылғы радио жиілігі қуатын жасайды, пайдаланады және шығарады, ал егер ол осы нұсқаулыққа сай орнатылмаса

немесе пайдаланылмаса, ол радио байланыстарына зиянды кедергі келтіруі мүмкін.

Алайда, басқа орында орнатқан кезде кедергі тудырмауына кепілдік берілмейді. Жабдықты өшіру және қосу арқылы анықтауға болатын радио немесе телевизиялық сигналдардың қабылдануына кедергі келтірсе, пайдаланушы төмендегі бір немесе бірнеше шараны пайдаланып, кедергіні жойғаны жөн:

- Қабылдағыш антеннаның бағытын не орнын өзгертіңіз.
- Жабдықты пен қабылдағыш арақашықтығын арттырыңыз.
- Жабдықты қабылдағыш қосылған контурдағы розеткадан басқасына қосыңыз.
- Көмек үшін дилермен немесе білікті радио/теледидар техник маманымен кеңесіңіз.

FCC радиациялық сәулелену туралы мәлімдемесі:

Бұл жабдықты бақыланбайтын орта үшін айқындалған сәулелену әсеріне қатысты FCC шектеулеріне сәйкес келеді.

Бұл таратқыш басқа кез келген антеннамен немесе таратқышпен жақын жерде орналаспауы немесе байланыста жұмыс істемеуі керек.

Абайлаңыз: Пайдаланушыға талаптарды сақтауға жауапты тарап мақұлдамаған өзгерістер немесе модификациялар пайдаланушыны жабдықты пайдалану құқығынан айыруы мүмкін екендігі туралы ескертілді.

Канада:

Бұл құрылғыда RSS талаптарына сәйкес келетін, инновация, ғылым және экономикалық даму бойынша Канада лицензиясынан босатылған таратқыш(тар)/қабылдағыш(тар) бар. Мына екі шартты ұстанғанда ғана пайдалануға рұқсат етіледі: (1) Бұл құрылғы радиокедергі жасамауы керек. (2) Бұл құрылғы дұрыс жұмыс істемеуге себеп болуы мүмкін кедергіні қоса кез келген кедергіні қабылдай алуы керек.

L'émetteur/récepteur exempt de licence contenu dans le présent appareil est conforme aux CNR d'Innovation, Sciences et Développement économique Canada applicables aux appareils radio exempts de licence. L'exploitation est autorisée aux deux conditions suivantes : (1) L'appareil ne doit pas produire de brouillage; (2) L'appareil doit accepter tout brouillage radioélectrique subi, même si le brouillage est susceptible d'en compromettre le fonctionnement.
CAN ICES-3(B)/NMB-3(B)

IC радиациялық сәулелену туралы мәлімдемесі:

Бұл жабдық бақыланбайтын орта үшін айқындалған сәулелену әсеріне қатысты Канада шектеулеріне сәйкес келеді. Бұл таратқыш басқа кез келген антеннамен немесе таратқышпен жақын жерде орналаспауы немесе байланыста жұмыс істемеуі керек.

8 Сауда белгілері

Bluetooth

Bluetooth® су белгісі мен логотиптері — Bluetooth SIG, Inc. корпорациясының иелігіндегі сауда белгілері және мұндай белгілерді MMD Hong Kong Holding Limited ұйымы лицензия бойынша пайдаланады. Басқа сауда белгілері мен атаулары тиісті иелерінің меншігі болып табылады.

Siri

Siri – Apple Inc. корпорациясының АҚШ-тағы және/немесе басқа елдердегі тіркелген сауда белгісі.

Google

Google және Google Play – Google LLC корпорациясының сауда белгілері.

9 Жиі қойылатын сұрақтар

Bluetooth құлақаспабым іске қосылмайды.

Батарея деңгейі төмен. Құлақаспапты қуаттаңыз.

Bluetooth құлақаспабы Bluetooth құрылғысымен жұптаспауда.

Bluetooth ажыратылған. Bluetooth құрылғысында Bluetooth мүмкіндігін іске қосып, Bluetooth құрылғысын құлақаспаптардан бұрын іске қосыңыз.

Жұптастыру жұмыс істемейді.

- Құлақаспаптың екі жағын да қуаттау қабына салыңыз.
- Бұрын қосылған барлық Bluetooth құрылғыларында Bluetooth функциясын өшіргеніңізге көз жеткізіңіз.
- Bluetooth құрылғысында Bluetooth тізімінен "Philips TAT1207" дегенді алып тастаңыз.
- Гарнитураны жұптаңыз (6-беттегі "Құлақаспапты Bluetooth құрылғысымен бірінші рет жұптау" бөлімін қараңыз).

Bluetooth құрылғысы құлақаспапты таба алмауда.

- Құлақаспап бұрын жұпталған құрылғымен жалғаулы болуы мүмкін. Жалғанған құрылғыны өшіріңіз немесе оны ауқымнан тыс жерге апарыңыз.
- Жұптау қайта орнатылған немесе құлақаспап бұрын басқа құрылғымен жұпталған болуы мүмкін. Құлақаспап пайдаланушы нұсқаулығында сипатталғандай Bluetooth құрылғысымен қайта жұптаңыз. (6-беттегі "Құлақаспапты Bluetooth құрылғысымен бірінші рет жұптастыру" бөлімін қараңыз).

Менің Bluetooth құлақаспабым Bluetooth стерео қолдайтын мобильді телефонға қосылған, бірақ музыка тек мобильді телефон динамигі арқылы шығады. Мобильді телефонның пайдаланушы нұсқаулығын қараңыз. Музыканы құлақаспап арқылы тыңдау опциясын таңдаңыз.

Дыбыс сапасы төмен және тырсылдаған дыбыс естіледі.

- Bluetooth құрылғысы байланыс ауқымынан тыс. Құлақаспап пен Bluetooth құрылғысы арасындағы қашықтықты азайтыңыз немесе олардың арасындағы кедергілерді алып тастаңыз.
- Құлақаспапты қуаттаңыз.

Дыбыс мобильді телефоннан шыққан кезде дыбыс сапасы төмен, өте баяу немесе ағын қызметі жұмыс істемейді.

Мобильді телефоныңыз тек HSP/HFP (моно) ғана емес, сонымен қатар A2DP, BT4.0x (немесе одан жоғары) технологияларымен үйлесімді екеніне көз жеткізіңіз (10-беттегі "Техникалық деректер" бөлімін қараңыз).



2021 © MMD Hong Kong Holding Limited. Барлық құқықтар қорғалған. Техникалық сипаттамалар ескертусіз өзгертілуі мүмкін.

Philips және Philips Shield эмблемасы Koninklijke Philips N.V. компаниясының тіркелген сауда белгілері болып табылады және лицензия бойынша қолданылады. Бұл өнім MMD Hong Kong Holdings Limited компаниясының немесе оның филиалдарының бірінің жауапкершілігімен шығарылды және сатылды және MMD Hong Kong Holding Limited осы өнімге кепілдік береді. Барлық басқа компаниялар мен өнімдердің атаулары олармен байланысты тиісті компаниялардың сауда белгілері болуы мүмкін.

Модели: TAT1207JH, TAT1207LC
UM_TAT1207_00_KK_V1.0

