

# Мы всегда готовы помочь!

Зарегистрируйте свое устройство и получите поддержку на  
[www.philips.com/support](http://www.philips.com/support)

FX55



# Руководство пользователя

**PHILIPS**



# Содержание

<b>1 Важная информация!</b>	<b>2</b>
Техника безопасности	2
Уведомление	4
<b>2 Микросистема Hi-Fi</b>	<b>6</b>
Введение	6
Комплектация	6
Описание основного устройства	7
Описание пульта ДУ	8
<b>3 Начало работы</b>	<b>10</b>
Подключение антенн	10
Подключение акустических систем	10
Подключение питания	11
Подготовка пульта ДУ	11
Автоматическая настройка радиостанций	11
Установка часов	12
Включение	12
<b>4 Воспроизведение</b>	<b>13</b>
Воспроизведение с устройств Bluetooth	13
Воспроизведение диска	14
Воспроизведение с устройства USB	15
<b>5 Воспроизведение с внешнего устройства</b>	<b>16</b>
Прослушивание MP3-плеера	16
Подключение внешнего аудиоустройства с помощью разъемов RCA	16
<b>6 Параметры воспроизведения</b>	<b>17</b>
Повторное воспроизведение и воспроизведение в случайном порядке	17
Отображение информации о воспроизведении	17
<b>7 Настройка уровня громкости и выбор звукового эффекта</b>	<b>18</b>
Регулировка уровня громкости	18
Отключение звука	18
Усиление мощности звука	18
Выбор предустановленного звукового эффекта	18
Усиление низких частот (басов)	18
<b>8 Прослушивание радио</b>	<b>19</b>
Настройка радиостанции	19
Автоматическое программирование радиостанций	19
Программирование радиостанций вручную	19
Выбор сохраненной радиостанции	19
<b>9 Другие возможности</b>	<b>20</b>
Установка времени включения будильника	20
Установка таймера отключения	20
Восстановление настроек по умолчанию	21
<b>10 Сведения об изделии</b>	<b>22</b>
Характеристики	22
Информация о совместимости с USB	23
Поддерживаемые форматы MP3-дисков	23
Обслуживание	23
<b>11 Устранение неисправностей</b>	<b>25</b>

# 1 Важная информация!

## Техника безопасности

### Ознакомьтесь с приведенными обозначениями безопасности.

Ознакомьтесь с приведенными обозначениями безопасности.



Значок молнии указывает на наличие неизолированных материалов в устройстве и опасность поражения электрическим током. В целях безопасности не снимайте корпус устройства.

Восклицательный знак указывает на функции, перед использованием которых необходимо внимательно ознакомиться с прилагаемым руководством во избежание последующих проблем с работой и обслуживанием устройства.

**ПРЕДУПРЕЖДЕНИЕ.** В целях предотвращения возгорания или поражения электрическим током запрещается подвергать данный прибор воздействию дождя или влаги и ставить на него емкости, наполненные жидкостью, например вазы.

**ВНИМАНИЕ!** Во избежание поражения электрическим током совместите широкий конец вилки с широким отверстием и вставьте вилку до упора.

## Важные инструкции по безопасности

- ① Ознакомьтесь с данными инструкциями.
- ② Сохраните данные инструкции.
- ③ Обратите внимание на все предупреждения.
- ④ Следуйте всем указаниям.
- ⑤ Запрещается использовать данное устройство возле воды.
- ⑥ Очищайте устройство только сухой тканью.
- ⑦ Запрещается блокировать вентиляционные отверстия устройства. Устанавливайте устройство в соответствии инструкциями производителя.
- ⑧ Запрещается устанавливать устройство возле источников тепла, таких как батареи отопления, обогреватели, кухонные плиты и другие приборы (включая усилители), излучающие тепло.
- ⑨ Не наступайте на сетевой шнур и не заземляйте его, особенно в области вилки, розетки и в месте выхода из устройства.
- ⑩ Используйте только принадлежности/аксессуары, рекомендованные производителем.
- ⑪ Устанавливайте устройство только на тележку, подставку, треногу, кронштейн или стол, рекомендуемые производителем или входящие в комплект поставки. При использовании тележки передвигайте ее осторожно во избежание наклона и падения устройства.



- 12) Отключайте устройство от сети во время грозы или во время длительного перерыва в использовании.
- 13) При необходимости технической диагностики и ремонта обращайтесь только к квалифицированным специалистам. Проведение диагностики необходимо при любых повреждениях устройства, таких как повреждение сетевого шнура или вилки, попадание жидкости или какого-либо предмета в устройство, воздействие дождя или влаги, неполадки в работе или падение.
- 14) Использование элементов питания. **ВНИМАНИЕ!** Для предотвращения утечки электролита и во избежание телесных повреждений, порчи имущества или повреждения устройства соблюдайте следующие правила.
- Вставляйте элементы питания правильно, соблюдая полярность, указанную на устройстве (знаки + и -).
  - Не устанавливайте одновременно элементы питания разных типов (старые и новые; угольные и щелочные и т.п.).
  - При длительном перерыве в использовании извлекайте элементы питания.
- 15) Запрещается подвергать устройство воздействию воды.

16) Не помещайте на устройство потенциально опасные предметы (например, сосуды с жидкостями, зажженные свечи).

17) Если шнур питания или ШТЕПСЕЛЬ ПРИБОРА используются для отключения устройства, доступ к разъединителю должен оставаться свободным.

## Сетевой предохранитель

Эта информация применима только к изделиям с сетевой вилкой английского стандарта.

Данное устройство оснащено одобренной к применению литой сетевой вилкой. Для замены используйте предохранитель со следующими характеристиками:

- соответствие параметрам, указанным на вилке;
- соответствие стандарту BS 1362;
- наличие маркировки ASTA.

В случае возникновения сомнений при выборе типа предохранителя обратитесь в торговую организацию по месту приобретения.

**Предупреждение.** В соответствии с директивой EMC (2004/108/EC) запрещается отсоединять вилку от шнура питания.

**Риск перегрева!** Никогда не устанавливайте устройство в ограниченном пространстве. Оставьте не менее 10 см свободного пространства вокруг устройства для обеспечения вентиляции. Убедитесь, что занавески или другие объекты не закрывают вентиляционные отверстия устройства.

## Предупреждение

- Запрещается снимать корпус устройства.
- Запрещается смазывать детали устройства.
- Установите устройство на плоской, твердой и устойчивой поверхности.
- Запрещается устанавливать устройство на другие электрические приборы.
- Устройство предназначено только для домашнего использования. Расположите устройство на достаточном расстоянии от воды, влаги и сосудов с водой.
- Берегите устройство от воздействия прямых солнечных лучей, открытого огня и источников тепла.

## Внимание

- Запрещается смотреть на лазерный луч внутри устройства.

## Уведомление

# CE 0560

Компания WOOX Innovations настоящим заявляет, что данное изделие соответствует основным требованиям и другим применимым положениям Директивы 1999/5/ЕС. Текст Декларации о соответствии см. на веб-сайте [www.philips.com/support](http://www.philips.com/support).

Внесение любых изменений, не одобренных непосредственно WOOX Innovations, могут привести к утрате пользователем права на использование устройства.

Philips и эмблема Philips в виде знака являются зарегистрированными товарными знаками компании Koninklijke Philips N.V. и используются компанией WOOX Innovations Limited по лицензии Koninklijke Philips N.V.

Характеристики могут быть изменены без предварительного уведомления. Компания WOOX оставляет за собой право в любое время вносить изменения в устройства без обязательств соответствующим образом изменять ранее поставленные устройства.

## Утилизация отработавшего изделия и использованных батарей



Данное изделие изготовлено из высококачественных материалов и компонентов, которые подлежат повторной переработке и вторичному использованию.



Этот символ на изделии означает, что оно подпадает под действие Директивы Европейского парламента и Совета 2012/19/ЕС.



Этот символ означает, что в изделии содержатся элементы питания, которые подпадают под действие Директивы 2013/56/ЕС и не могут быть утилизированы вместе с бытовыми отходами.

Узнайте о раздельной утилизации электротехнических и электронных изделий согласно местному законодательству. Действуйте в соответствии с местным законодательством и не выбрасывайте отслужившие изделия вместе с бытовым мусором. Правильная утилизация отслуживших изделий и батарей поможет предотвратить возможное вредное воздействие на окружающую среду и здоровье человека.

## Извлечение одноразовых элементов питания

Инструкции по извлечению одноразовых элементов питания см. в разделе по установке батарей.



**Be responsible  
Respect copyrights**

Незаконное создание копий материалов, защищенных от копирования, в том числе компьютерных программ, файлов, музыкальных записей и записей теле- и радиопередач, может являться нарушением закона об авторском праве и быть уголовно наказуемым. Данное оборудование не может быть использовано в этих целях.

## Информация о влиянии на окружающую среду

Продукт не имеет лишней упаковки. Мы попытались сделать так, чтобы упаковочные материалы легко разделялись на три типа: картон (коробка), пенополистерол (буфер) и полиэтилен (мешки, защитный пенопластовый лист).

Материалы, из которых изготовлена система, могут быть переработаны и вторично использованы специализированными предприятиями. Соблюдайте местные нормативы по утилизации упаковочных материалов, выработавших ресурс батареек и отслужившего оборудования.



Обозначения и логотипы Bluetooth® являются зарегистрированными товарными знаками компании Bluetooth SIG, Inc.; компания WOOX Innovations использует эти товарные знаки по лицензии.

Все прочие товарные знаки и торговые наименования являются собственностью соответствующих владельцев.



Знак «N» является товарным знаком или зарегистрированным товарным знаком NFC Forum, Inc. в США и других странах.

**Данное устройство имеет этикетку:**



### Примечание

- Таблицу с обозначениями см. на задней панели прибора.

## 2 Микросистема Hi-Fi

Поздравляем с покупкой и приветствуем вас в клубе Philips! Чтобы воспользоваться всеми преимуществами поддержки Philips, зарегистрируйте приобретенное устройство на сайте [www.philips.com/welcome](http://www.philips.com/welcome).

---

### Комплектация

Проверьте комплектацию устройства.

- Основное устройство
- Динамики — 2 шт.
- Сабвуфер — 1 шт.
- Пульт ДУ (с батареей)
- Антенна FM
- Печатная документация

---

### Введение

Эта система Hi-Fi позволяет:

- прослушивать аудиозаписи с дисков, запоминающих устройств USB, Bluetooth-устройств и других внешних источников;
- слушать радио FM;

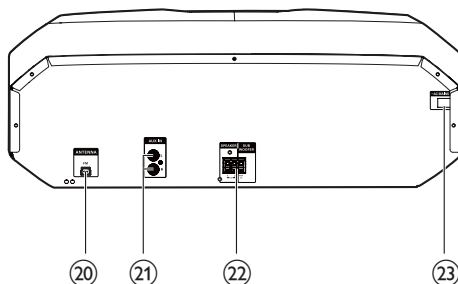
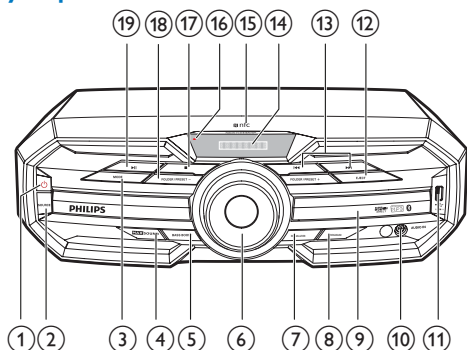
Для оптимизации качества звука в системе Hi-Fi предусмотрены следующие функции:

- Max Sound для мгновенного усиления мощности звука;
- усиление низких частот;
- настройки эквалайзера (EQ).
- Устройство поддерживает следующие форматы медианосителей:





## Описание основного устройства

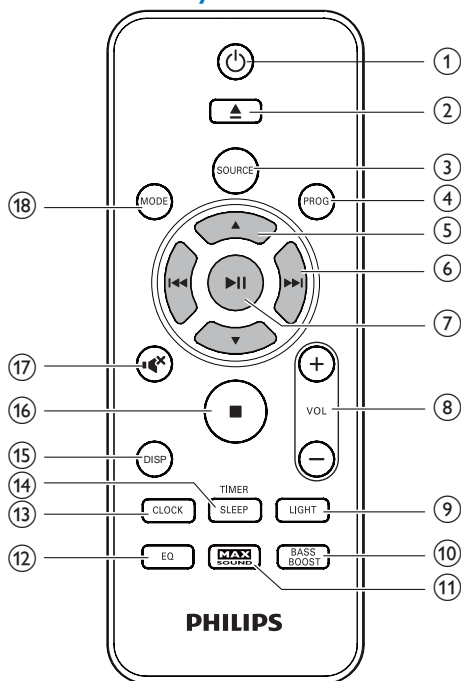


- ① **⏻**
  - Включение устройства.
  - Переключение в стандартный режим ожидания или режим ожидания Eco Power.
- ② **SOURCE**
  - Выбор источника: DISC, BT, USB, FM, AUDIO IN или AUX IN.
- ③ **MODE**
  - Выбор режима повторного воспроизведения или воспроизведения в случайном порядке.
- ④ **MAX SOUND**
  - Включение/выключение функции мгновенного усиления мощности.
- ⑤ **BASS BOOST**
  - Выбор уровня динамического усиления низких частот.
- ⑥ **Регулятор громкости**
  - Настройка громкости AC.
- ⑦ **EQUALIZER**
  - Выбор предварительной настройки эквалайзера.

- ⑧ **PROGRAM**
  - Программирование дорожек.
  - Программирование радиостанций.
- ⑨ **Крышка отделения для дисков**
- ⑩ **AUDIO IN**
  - Подключение внешнего аудиоустройства с помощью аудиокабеля 3,5 мм (не входит в комплект).
- ⑪ **⚡**
  - Подключение запоминающего устройства USB.
- ⑫ **EJECT**
  - Открытие и закрытие отделения для диска.
- ⑬ **⏮ / ⏭**
  - Переход к предыдущей/следующей дорожке.
  - Настройка радиостанции.
- ⑭ **Область NFC**
  - Для автоматической настройки Bluetooth-подключения установите прибор максимально близко к устройству с поддержкой NFC.

- 15 **Экран**
  - Отображение текущего состояния.
- 16 **Индикатор режима ожидания ECO**
  - Горит красным в режиме ожидания ECO
- 17 **■**
  - Остановка воспроизведения или удаление программы.
- 18 **FOLDER/PRESET +/-**
  - Для дорожек MP3/WMA: переход к предыдущему/следующему альбому/папке.
  - Выбор сохраненной радиостанции.
- 19 **▶||**
  - Запуск, пауза или возобновление воспроизведения.
- 20 **ANTENNA (FM)**
  - Подключение антенны FM (входит в комплект).
- 21 **AUX IN (L/R)**
  - Подключение внешнего аудиоустройства с помощью аудиокабелей RCA (красный/белый).
- 22 **Разъемы подключения акустических систем**
  - Подключение входящих в комплект динамиков.
- 23 **Подключение к источнику питания переменного тока**

## Описание пульта ДУ



- 1 **⏻**
  - Включение устройства.
  - Переключение в стандартный режим ожидания или режим ожидания Eco Power.
- 2 **▲**
  - Открытие и закрытие отделения для диска.
- 3 **SOURCE**
  - Выбор источника звука: DISC, USB, FM, AUDIO IN, AUX IN или BT.
- 4 **PROG**
  - Программирование дорожек.
  - Программирование радиостанций.

- ⑤ ▲ / ▼
- Для дорожек MP3/WMA: переход к предыдущему/следующему альбому/папке.
  - Выбор сохраненной радиостанции.
- ⑥ ⏪ / ⏩
- Переход к предыдущей/следующей дорожке.
  - Поиск по дорожке/диску/USB-устройству.
  - Настройка радиостанции.
- ⑦ ▶ ||
- Запуск, пауза или возобновление воспроизведения.
  - Подтверждение выбора.
- ⑧ VOL +/-
- Настройка громкости AC.
- ⑨ LIGHT
- Включение/выключение декоративной подсветки основного устройства.
- ⑩ BASS BOOST
- Включение или выключение функции динамического усиления низких частот.
- ⑪ MAX SOUND
- Включение/выключение функции мгновенного усиления мощности.
- ⑫ EQ
- Выбор предварительной настройки эквалайзера.
- ⑬ CLOCK
- Установка часов.
- ⑭ SLEEP/TIMER
- Установка таймера отключения.
  - Установка будильника.
  - Включение или выключение таймера отключения/будильника.
- ⑮ DISP
- Выбор информации, отображаемой на дисплее.
- ⑯ ■
- Остановка воспроизведения или удаление программы.
- ⑰ ✖
- Отключение и включение аудиосигнала.
- ⑰ MODE
- Выбор режима повторного воспроизведения или воспроизведения в случайном порядке.

# 3 Начало работы

## Внимание

- Использование кнопок управления и регулировки или выполнение действий, отличных от описанных ниже, может привести к радиационному облучению и к другим опасным последствиям.

Всегда следуйте инструкциям, приведенным в данной главе.

При обращении в представительство компании Philips необходимо назвать номер модели и серийный номер устройства. Серийный номер и номер модели указаны на задней панели устройства. Укажите эти номера здесь:

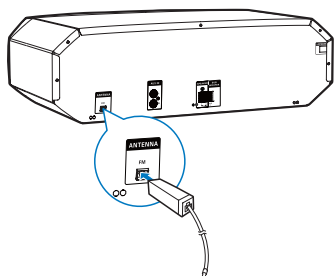
Номер модели

Серийный номер

## Подключение антенн

- Для усиления радиосигнала подключите входящую в комплект FM-антенну к разъему **ANTENNA (FM)** на задней панели основного устройства.

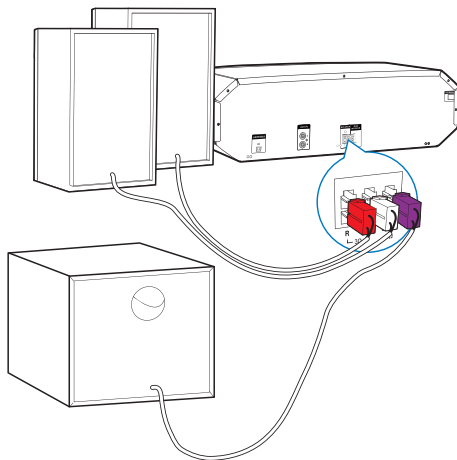
FM



## Подключение акустических систем

### Примечание

- Для оптимального звучания используйте только акустические системы, входящие в комплект.
- Подключайте только акустические системы, сопротивление которых идентично или выше сопротивления акустических систем, входящих в комплект. См. раздел "Характеристики" в данном руководстве.

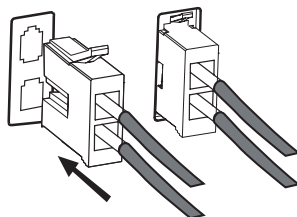


### Примечание

- Убедитесь, что цвета маркировки проводов и разъемов акустических систем совпадают.

Вставьте провод до упора.

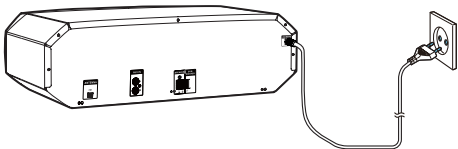
- Подключите провода правой АС к разъему **R**, левой АС — к **L**, а провода сабвуфера — к **SUB**.



## Подключение питания

### Внимание

- Убедитесь, что используемая розетка электросети выдерживает токовую нагрузку минимум 10 А.
  - Перед подключением шнура питания убедитесь, что все остальные подключения выполнены.
- Подключите сетевой шнур к розетке электросети.

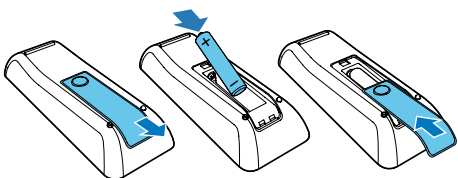


## Подготовка пульта ДУ

### Примечание

- Опасность взрыва! Не подвергайте элементы питания воздействию высоких температур, прямым солнечным лучам или огню. Запрещается сжигать батареи.
- При неправильной замене батарей возникает опасность взрыва. Заменяйте батареи только такой же или эквивалентной моделью.

- 1 Откройте отделение для батарей.
- 2 Вставьте одну батарею типа AAA, соблюдая указанную полярность (+/-).
- 3 Закройте отделение для батарей.



### Примечание

- Если вы не собираетесь использовать пульт ДУ в течение длительного времени, извлеките батарею.
- Батареи содержат химические вещества, поэтому их необходимо утилизировать в соответствии с применимыми правилами.

## Автоматическая настройка радиостанций

Если при подключении устройства к электросети не сохранено ни одной радиостанции, начнется автоматическое сохранение радиостанций.

- 1 Подключите устройство к электросети.
  - ↳ Отобразится индикация [AUTO FM INSTALL - PRESS PLAY-- STOP CANCEL] (Автоматическая установка FM - для запуска нажмите PLAY - для отмены нажмите STOP).
- 2 Нажмите кнопку ►|| для запуска установки.
  - ↳ Отобразится индикация [AUTO] (Авто).
  - ↳ Устройство автоматически сохранит радиостанции с достаточно сильным сигналом.
  - ↳ Когда все доступные радиостанции будут сохранены, автоматически начнется воспроизведение первой из предустановленных радиостанций.

## Установка часов

- 1 Для перехода в режим настройки часов из режима ожидания удерживайте кнопку **CLOCK** более двух секунд.  
↳ Появится индикация 'CLOCK SET' (Установка часов). Время отобразится в 12- или 24-часовом формате.
- 2 Последовательно нажимайте кнопку ▲ / ▼ для выбора 12- или 24-часового формата отображения времени.
- 3 Нажмите **CLOCK** для подтверждения.  
↳ Отобразятся и начнут мигать цифры, соответствующие значению часа.
- 4 Последовательно нажимайте кнопку ▲ / ▼, чтобы установить значение часа, а затем нажмите **CLOCK** для подтверждения.  
↳ Отобразятся и начнут мигать цифры, соответствующие значению минут.
- 5 Последовательно нажимайте кнопку ▲ / ▼, чтобы установить значение минут, затем нажмите **CLOCK** для подтверждения установленного времени.



### Совет

- Во время настройки при нажатии кнопки ■ устройство выходит из режима настройки часов, а ранее выбранные параметры не сохраняются.
- Если в течение 90 секунд во время настройки не выполнялось никаких действий, устройство автоматически выходит из режима настройки часов, а ранее выбранные параметры не сохраняются.
- Во время воспроизведения или в режиме ожидания Eco Power для просмотра меню установки часов нажмите кнопку **CLOCK**.

## Включение

- Нажмите  $\phi$ .  
↳ Устройство переключится на источник, который был выбран последним.

## Переключение в режим ожидания

- Снова нажмите кнопку  $\phi$  для перевода устройства в обычный режим ожидания.  
↳ На дисплее отобразятся часы (если они настроены).

## Переключение в режим ожидания Eco Power.

- Нажмите и удерживайте кнопку  $\phi$  не менее двух секунд.  
↳ Яркость подсветки дисплея уменьшится.  
↳ Индикатор режима питания ECO в левой части дисплея загорится красным.



### Примечание

- Устройство переключится в режим ожидания Eco Power через 10 минут пребывания в обычном режиме ожидания.

## Переключение между обычным режимом ожидания и режимом ожидания Eco Power.

- Нажмите и удерживайте кнопку  $\phi$  не менее двух секунд.

## 4 Воспроизведение

### Воспроизведение с устройств Bluetooth

#### Примечание

- Рабочий диапазон между устройством и Bluetooth-устройством составляет примерно 10 метров.
- При наличии препятствий между системой и Bluetooth-устройством рабочий диапазон может уменьшиться.
- Совместимость со всеми устройствами Bluetooth не гарантирована.
- Система позволяет запомнить до 4 ранее подключенных Bluetooth-устройств.

Для прослушивания музыки в беспроводном режиме необходимо выполнить сопряжение системы с Bluetooth-устройством.

Выберите наиболее подходящий способ сопряжения в зависимости от ваших условий.

Условие	Метод сопряжения
Bluetooth-устройство поддерживает профили NFC (Near Field Communication) и A2DP (Advanced Audio Distribution Profile).	Выберите вариант 1 (рекомендуется) или вариант 2.
Bluetooth-устройство поддерживает только профиль A2DP (расширенный профиль распространения аудио).	Выберите вариант 2.

- Перед сопряжением и подключением необходимо выполнить следующее:

- ① последовательно нажимайте кнопку SOURCE, чтобы выбрать устройство Bluetooth в качестве источника;
  - ↳ на дисплее начнет мигать индикация [BT] (Bluetooth).
- ② включите функцию Bluetooth на внешнем устройстве.

### Сопряжение и подключение

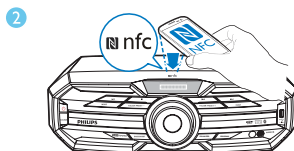
#### Вариант 1. Сопряжение и подключение с помощью NFC

Коммуникация ближнего поля (NFC) — это технология беспроводной связи малого радиуса действия, позволяющая осуществлять подключение между различными NFC-устройствами, такими как мобильные телефоны и IC-метки.

Функция NFC позволяет выполнить обмен данными путем нажатия на соответствующий символ или определенное место на NFC-устройстве.

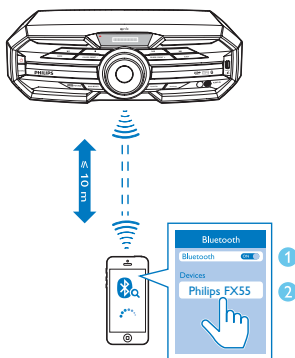
#### Примечание

- Совместимость со всеми NFC-устройствами не гарантирована.



- 1 Включите функцию NFC на Bluetooth-устройстве (подробную информацию см. в руководстве пользователя устройства).
- 2 Совместите NFC-область на верхней панели системы и NFC-область внешнего устройства — должен раздаваться звуковой сигнал.
  - ↳ После успешного сопряжения и подключения на экране появится индикация «BT CONNECTED» (Подключение по Bluetooth).

## Вариант 2. Сопряжение и подключение в ручном режиме



- 1 На Bluetooth-устройстве: выполните поиск доступных Bluetooth-устройств (см. руководство пользователя устройства).
- 2 На Bluetooth-устройстве выберите «Philips FX55» и при необходимости введите пароль «0000» для сопряжения.
  - ↳ После успешного сопряжения и подключения на экране появится индикация «BT CONNECTED» (Подключение по Bluetooth).


## Потоковая передача музыки через Bluetooth

- Вы можете включить воспроизведение музыки с Bluetooth-устройства, подключенного к системе.
  - ↳ Аудиопоток с Bluetooth-устройства будет передаваться на систему.


### Совет

- Если Bluetooth-устройство также поддерживает профиль AVRCP (Audio Video Remote Control Profile), для управления воспроизведением можно воспользоваться кнопками основных функций системы (такими как "воспроизведение/пауза", "остановка" и кнопки "назад/вперед").

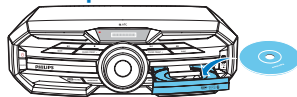
## Отключение устройства с поддержкой Bluetooth:


- нажмите и три секунды удерживайте кнопку  на пульте ДУ;
- отключите функцию Bluetooth на устройстве или
- переместите устройство за пределы диапазона соединения.

## Удаление истории сопряжения устройств Bluetooth:

- нажмите и три секунды удерживайте обе кнопки  на пульте ДУ.

## Воспроизведение диска

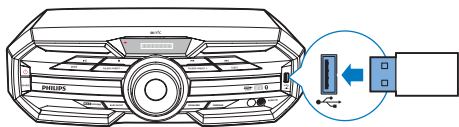


- 1 Последовательно нажимайте SOURCE, чтобы выбрать диск в качестве источника.
- 2 Нажмите кнопку , чтобы открыть отделение для диска.
- 3 Вставьте диск в лоток этикеткой вверх.



- 4 Еще раз нажмите кнопку ▲, чтобы закрыть отделение для диска.  
↳ Воспроизведение начнется автоматически.
- Для приостановки/возобновления воспроизведения нажмите кнопку ►||.
  - Для остановки воспроизведения нажмите ■.
  - Для выбора дорожки нажмите ◀◀ / ▶▶.
  - Для выбора альбома нажмите ▲ / ▼.
  - Для поиска в пределах дорожки нажмите и удерживайте ◀◀ / ▶▶, затем отпустите, чтобы возобновить нормальный режим воспроизведения.
- 4 Нажимайте ◀◀ / ▶▶ для выбора аудиофайла.
- 5 Если воспроизведение не началось автоматически, нажмите ►||.
- Для приостановки/возобновления воспроизведения нажмите кнопку ►||.
  - Для остановки воспроизведения нажмите ■.
  - Для поиска в пределах аудиофайла нажмите и удерживайте ◀◀ / ▶▶, затем отпустите, чтобы возобновить нормальный режим воспроизведения.

## Воспроизведение с устройства USB



### Примечание

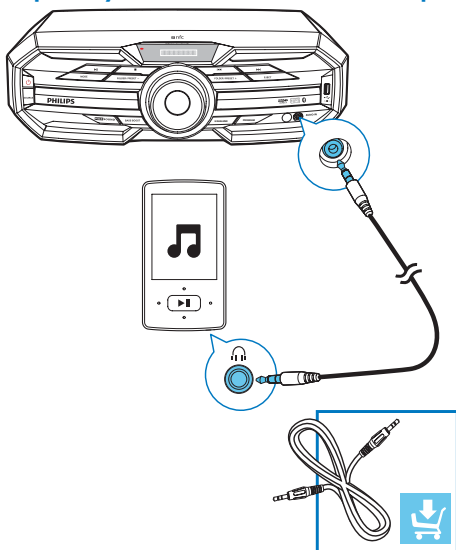
- Убедитесь, что устройство USB содержит воспроизводимые аудиофайлы поддерживаемых форматов. Формат файловой системы NTFS не поддерживается.
- Концентраторы USB не поддерживаются.
- Некоторые устройства считывания карт могут не поддерживаться.

- 1 Подключите устройство USB к разъему ⚡ на основном устройстве.
- 2 Последовательно нажимайте кнопку **SOURCE**, чтобы выбрать USB в качестве источника.
- 3 Нажимайте кнопки ▲ / ▼ для выбора папки.

## 5 Воспроизведение с внешнего устройства

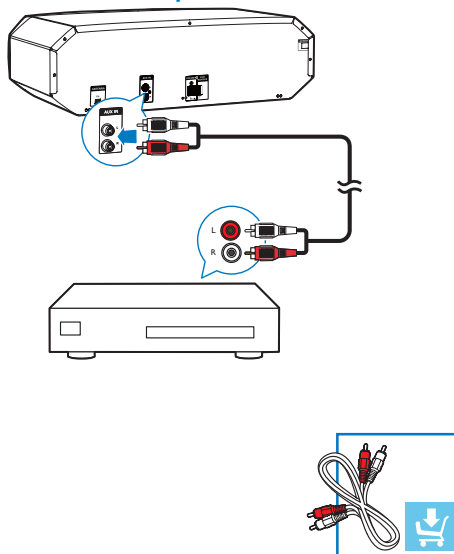
Аудиофайлы с внешнего аудиоустройства можно прослушивать через АС этого устройства.

### Прослушивание MP3-плеера



- 1 Последовательно нажимайте кнопку **SOURCE**, чтобы выбрать **AUDIO IN** в качестве источника.
- 2 Подключите аудиокабель 3,5 мм (не входит в комплект) к:
  - аудиоразъему 3,5 мм на передней панели устройства;
  - гнезду наушников MP3-плеера.
- 3 Включите воспроизведение на MP3-плеере (см. руководство пользователя плеера).

### Подключение внешнего аудиоустройства с помощью разъемов RCA



- 1 Последовательно нажимайте кнопку **SOURCE** для выбора **AUX IN** в качестве источника.
- 2 Подключите аудиокабели RCA (красный/белый; не входят в комплект) к:
  - разъему **AUX IN (L/R)** на задней панели устройства;
  - аудиоразъемам RCA (красный/белый) на внешнем устройстве.
- 3 Включите воспроизведение на внешнем устройстве (см. руководство пользователя устройства).

## 6 Параметры воспроизведения

### Повторное воспроизведение и воспроизведение в случайном порядке

- Во время воспроизведения диска нажмите кнопку **MODE** несколько раз и выберите один из режимов:
  - REPEAT ONE: текущая дорожка будет воспроизводиться повторно;
  - REPEAT ALL: все дорожки будут воспроизводиться повторно;
  - SHUFFLE: все дорожки в текущей папке будут воспроизводиться в случайном порядке;
  - REPEAT OFF: возобновление воспроизведения в обычном режиме.



#### Совет

- При проигрывании запрограммированных дорожек режим воспроизведения в произвольном порядке выбрать нельзя.

Можно запрограммировать до 20 дорожек.

- 1 В режиме DISC/USB нажмите **■** для остановки воспроизведения, затем нажмите **PROG** для программирования дорожек.
  - ↳ Отобразится индикация [PROGRAM] (Программирование).
- 2 Для дорожек MP3: нажмите **▲ / ▼**, чтобы выбрать альбом/папку.

- 3 Нажмите **◀◀ / ▶▶**, чтобы выбрать номер дорожки, а затем нажмите **PROG** для подтверждения.
- 4 Повторите шаги 2 и 3 для выбора и сохранения всех дорожек, которые необходимо запрограммировать.
- 5 Нажмите кнопку **▶||** для воспроизведения запрограммированных дорожек.
  - Чтобы удалить программу после остановки воспроизведения, нажмите **■**.

### Отображение информации о воспроизведении

- Во время воспроизведения последовательно нажимайте кнопку **DISP** для отображения нужной информации.

# 7 Настройка уровня громкости и выбор звукового эффекта



## Примечание

- Функцию MAX sound и усиление низких частот нельзя включить одновременно.

## Регулировка уровня громкости



### Внимание

- В целях защиты вашего слуха и спокойствия окружающих продолжительное прослушивание на высоких уровнях громкости не рекомендуется.
- Во время воспроизведения воспользуйтесь кнопками **VOL +/-** для увеличения/уменьшения уровня громкости.

## Отключение звука

- Во время воспроизведения нажмите **⏸** для отключения/включения звука.

## Усиление мощности звука

Функция MAX sound позволяет мгновенно увеличить мощность звука.

- Нажмите **MAX SOUND** для включения/выключения функции усиления звука.

## Выбор предустановленного звукового эффекта

Настройки эквалайзера позволяют использовать специальные предустановленные звуковые эффекты.

- Во время воспроизведения нажмите кнопку **EQ** несколько раз и выберите один из режимов:
  - [ROCK] (Рок)
  - [POP] (Поп)
  - [JAZZ] (Джаз)
  - [TECHNO] (Техно)
  - [SAMBA] (Самба)

## Усиление низких частот (басов)

Вы можете вручную выбрать уровень динамического усиления низких частот (DBB), наилучшим образом соответствующий условиям прослушивания.

- Во время воспроизведения нажмите кнопку **BASS BOOST** несколько раз и выберите один из режимов:
  - DBB 1
  - DBB 2
  - DBB 3
  - DBB OFF
- ↳ Если включена функция динамического усиления низких частот (DBB), отображается индикация **DBB**.

## 8 Прослушивание радио

### Настройка радиостанции

- 1 Последовательно нажимайте кнопку **SOURCE** для выбора FM-радиостанции.
- 2 Нажмите и удерживайте кнопку **◀◀ / ▶▶** не менее двух секунд.
  - ↳ Отобразится индикация [SEARCH] (Поиск).
  - ↳ Настройка станций с сильным сигналом производится автоматически.
- 3 Повторите шаг 2 для настройки других станций.
  - Для настройки на станцию со слабым сигналом последовательно нажимайте кнопку **◀◀ / ▶▶** для достижения оптимального приема.

### Автоматическое программирование радиостанций

Можно запрограммировать до 20 радиостанций FM.

- В режиме тюнера нажмите и удерживайте более двух секунд кнопку **PROG** для включения режима автоматического программирования.
  - ↳ Отобразится индикация [AUTO] (Авто).
  - ↳ Все найденные станции будут запрограммированы в порядке уменьшения силы сигнала.
  - ↳ Первая запрограммированная радиостанция включится автоматически.

### Программирование радиостанций вручную

Можно запрограммировать до 20 радиостанций FM.

- 1 Настройка радиостанции.
- 2 Нажмите кнопку **PROG** для перехода в режим программирования.
- 3 С помощью кнопок **▲ / ▼** присвойте номер данной радиостанции, затем нажмите кнопку **PROG** для подтверждения.
- 4 Повторите вышеперечисленные шаги для программирования других станций.

#### Совет

- Для смены запрограммированной радиостанции сохраните под ее номером другую станцию.

### Выбор сохраненной радиостанции

- В режиме FM нажмите кнопку **▲ / ▼** для выбора номера сохраненной станции.

#### Совет

- Установите антенны на максимальном расстоянии от телевизора, видеомагнитофона или иного источника радиоизлучения.
- Для оптимального приема сигнала полностью расправьте антенну FM.

## 9 Другие ВОЗМОЖНОСТИ

### Установка времени включения будильника

Данная система может быть использована в качестве будильника. В качестве сигнала будильника можно выбрать следующие источники: диск, радио или USB-устройство.

- 1 Убедитесь в правильности установки часов.
- 2 Нажмите и удерживайте кнопку **SLEEP/TIMER** более двух секунд.  
↳ Появится индикация "TIMER SET" (Установка будильника). Затем появится запрос на выбор источника звука.
- 3 Нажмите **SOURCE** и выберите источник звука: DISC, USB или FM, затем нажмите **SLEEP/TIMER** для подтверждения.  
↳ В 12-часовом формате отобразится индикация AM или PM. Нажмите ▲ / ▼ и выберите режим AM или PM. Затем отобразятся и начнут мигать цифры, соответствующие значению часа.  
↳ В 24-часовом формате отобразится и начнет мигать индикация значения часа.
- 4 Последовательно нажимайте кнопку ▲ / ▼, чтобы установить значение часа, а затем нажмите **SLEEP/TIMER** для подтверждения.  
↳ Отобразятся и начнут мигать цифры, соответствующие значению минут.

- 5 Последовательно нажимайте кнопку ▲ / ▼, чтобы установить значение минут, а затем нажмите **SLEEP/TIMER** для подтверждения.

↳ Отобразится запрос на выбор уровня громкости.

- 6 Нажмите **VOL +/-**, чтобы установить необходимый уровень громкости, затем нажмите **SLEEP/TIMER** для подтверждения.

↳ Будильник установлен и активирован.

### Выключение и повторное включение будильника

- В режиме ожидания нажимайте кнопку **SLEEP/TIMER**.  
↳ После отключения будильника отображается индикация "TIMER OFF» (Таймер выключен).  
↳ После повторного включения будильника отображается индикация "TIMER ON» (Таймер включен).



#### Совет

- В режиме BT, AUDIO IN или AUX IN будильник установить нельзя.
- Если в качестве источника сигнала выбран диск или USB, но воспроизведение файла невозможно, автоматически включится радио FM.

### Установка таймера отключения

Данная система может автоматически переключаться в режим ожидания по истечении установленного периода времени.

- Когда система включена, нажмите кнопку **SLEEP/TIMER** несколько раз для выбора периода времени (в минутах).

#### Сброс таймера отключения

- Последовательно нажимайте кнопку **SLEEP/TIMER** до появления индикации [OFF] (Отключено).

## Восстановление настроек по умолчанию

Можно также восстановить настройки устройства по умолчанию.

- В любом режиме нажмите и удерживайте кнопки ►|| и **PRESET** - на передней панели более пяти секунд.
  - ↳ Через некоторое время на дисплее появится индикация 'RESET OK' (Сброс выполнен). Затем произойдет автоматическая перезагрузка устройства.

# 10 Сведения об изделии



## Примечание

- Информация о продукте может быть изменена без предварительного уведомления.

## Характеристики

### Усилитель

Общая выходная мощность	720 Вт (среднеквадр., КНИ 30 %)
Частотный отклик	60 Гц—20 кГц, $\pm 3$ дБ
Отношение сигнала/шум	$> 70$ дБА
Вход Aux	2000 мВ (среднеквадр.), 22 кОм
Аудиовход	1000 мВ (среднеквадр.), 22 кОм

### Диск

Тип лазера	Полупроводниковый
Диаметр диска	12 см/8 см
Поддержка дисков	CD-DA, CD-R, CD-RW, MP3-CD
Цифровой аудиопреобразователь	24 бит/44,1 кГц
Коэффициент нелинейных искажений	$< 10$ % (1 кГц)
Аудио SNR	$> 70$ дБА

### Радио

Частотный диапазон FM	87,5—108 МГц
Шкала настройки FM	50 кГц

### Акустические системы

Сопrotивление АС	3 Ом
Акустический преобразователь	2 НЧ-динамика 5,25 дюйма + 2 ВЧ-динамика 2 дюйма + сабвуфер 8 дюймов
Чувствительность	85 дБ/1 м*1 Вт

### Общая информация — Характеристики

Сеть переменного тока	220 В—240 В~ 50 Гц
Энергопотребление в режиме работы	150 Вт
Прямой порт USB	Версия 2.0
<b>Bluetooth</b>	V2.1 + EDR
Версия Bluetooth®	2,402—2,480 ГГц (диапазон для промышленной, медицинской и научной аппаратуры)
Диапазон частот	10 м (свободного пространства)
Радиус действия	

### Размеры

Основное устройство (Ш × В × Г)	467 × 140 × 320 мм
Корпус АС (Ш × В × Г)	204 × 309 × 145 мм
Сабвуфер (Ш × В × Г)	299 × 308 × 248 мм



Вес	
Основное устройство	3,4 кг
Корпус AC	2,2 кг (каждое)
Сабвуфер	4,9 кг

## Информация о совместимости с USB

### Совместимые устройства USB.

- флэш-накопитель USB (USB 2.0 или USB 1.1)
- плееры с флэш-памятью USB (USB 2.0 или USB 1.1)
- Карты памяти (для работы с данным устройством требуется дополнительное устройство считывания карт памяти)

### Поддерживаемые форматы.

- Формат USB или файла памяти: FAT16, FAT32 (объем сектора: 512 байт)
- Битрейт для MP3 (скорость передачи данных): 32—320 кбит/с и переменный битрейт
- Вложенные каталоги до 7 уровней
- Количество альбомов/папок: 99 макс.
- Количество дорожек/записей: 999 макс.
- Тэг ID3 вер. 2.0 или более поздней версии
- Имя файла в Unicode UTF8 (максимальная длина: 128 байтов)

### Неподдерживаемые форматы:

- Пустые альбомы: пустой альбом — это альбом, не содержащий файлов MP3/WMA. Альбом не будет отображаться на дисплее.

- Файлы неподдерживаемых форматов пропускаются. Например, документы Word (.doc) или файлы MP3 с расширением .dlf игнорируются и не воспроизводятся.
- Аудиофайлы AAC, WAV, PCM
- Файлы WMA, защищенные от копирования (DRM) (.wav, .m4a, .m4r, .mp4, .aac)
- Файлы WMA в формате Lossless (без потери качества)

## Поддерживаемые форматы MP3-дисков

- ISO9660, Joliet
- Максимальное количество записей: 999 (в зависимости от длины имени файла)
- Максимальное количество альбомов: 99
- Поддерживаемые частоты выборки: 32 кГц, 44,1 кГц, 48 кГц
- Поддерживаемая скорость передачи данных: 32-320 кбит/с, переменная скорость передачи данных
- Тэг ID3 вер. 2.0 или более поздней версии
- Вложенные каталоги до 7 уровней

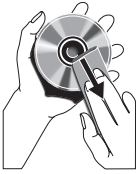
## Обслуживание

### Очистка корпуса

- Используйте мягкую ткань, слегка смоченную в слабом растворе моющего средства. Не пользуйтесь моющими средствами, содержащими спирт, растворители, аммиак или абразивные средства.

### Очистка дисков

- При загрязнении диска очистите его чистящей тканью. Протирайте диск от центра к краям.



- Не используйте растворители, такие как бензол, разбавители, чистящие средства, имеющиеся в продаже, или спреи-антистатика для аналоговых записей.

#### **Очистка дисковых линз**

- В результате длительного использования на дисковых линзах может скопиться пыль или грязь. Для обеспечения оптимального качества воспроизведения очищайте линзы с помощью очистителя для дисковых линз Philips или других имеющихся в продаже чистящих средств. Следуйте инструкциям к чистящему средству.

# 11 Устранение неисправностей



## Предупреждение

- Запрещается снимать корпус устройства.

Для сохранения действия условий гарантии запрещается самостоятельно ремонтировать систему.

При возникновении неполадок в процессе использования данной системы перед обращением в сервисную службу проверьте следующие пункты. Если не удастся решить проблему, посетите веб-сайт Philips ([www.philips.com/welcome](http://www.philips.com/welcome)). При обращении в компанию Philips устройство должно находиться поблизости, номер модели и серийный номер должны быть известны.

### Не подается питание

- Убедитесь, что сетевая вилка системы правильно подключена.
- Проверьте наличие электропитания в сетевой розетке.
- Для экономии электроэнергии система автоматически переключается в режим ожидания через 15 минут после окончания воспроизведения диска или если не была задействована ни одна из кнопок управления.

### Нет звука или звук с помехами

- Настройте громкость.
- Проверьте правильность подключения АС.
- Проверьте, не зажаты ли кабели АС.

### Перепутаны левый и правый аудиовыходы

- Проверьте подключение и расположение АС.

### Система не реагирует

- Отключите и подключите еще раз сетевую вилку, затем включите систему еще раз.

### Пульт ДУ не работает

- Перед нажатием любой функциональной кнопки выберите необходимый источник с помощью пульта ДУ, а не главного устройства.
- Поднесите пульт ДУ ближе к устройству.
- Установите батареи, соблюдая указанную полярность (знаки +/–).
- Замените батарею.
- Направьте пульт ДУ непосредственно на датчик на передней панели основного устройства.

### Диск не обнаружен

- Вставьте диск.
- Убедитесь, что диск вставлен правильно.
- Подождите, пока сконденсированная на линзе жидкость исчезнет.
- Замените или очистите диск.
- Используйте финализированный CD или диск необходимого формата.

### Некоторые файлы на устройстве USB не отображаются

- Число папок и файлов на устройстве USB превышает заданный лимит. Это не является неисправностью.
- Форматы этих файлов не поддерживаются.

### Устройство USB не поддерживается

- Устройство USB несовместимо с устройством. Попробуйте подключить другое устройство.

### Плохой прием радиосигнала

- Увеличьте расстояние между системой и телевизором или видеомагнитофоном.
- Если сигнал слишком слабый, настройте антенну или подключите внешнюю антенну для улучшения приема.

### **Настройка часов/таймера удалена**

- Произошел сбой питания или шнур питания был отключен.
- Переустановите часы/таймер.

### **Таймер не работает**

- Правильно установите часы.
- Включите таймер.

### **Воспроизведение музыки невозможно даже после успешного подключения Bluetooth.**

- Устройство невозможно использовать с этой системой для воспроизведения музыки.

### **После подключения устройства с технологией Bluetooth ухудшилось качество звучания.**

- Прием сигналов Bluetooth низкого качества. Расположите устройство ближе к системе или устраните все препятствия между ними.

### **Не удается подключиться к системе.**

- Устройство не поддерживает профили, которые требуются для системы.
- На устройстве не включена функция Bluetooth. Инструкции по активизации функции см. в руководстве пользователя
- Система не находится в режиме сопряжения.
- Система уже подключена к другому Bluetooth-устройству. Отключите это устройство или другие подключенные устройства и попробуйте еще раз.

### **Мобильный телефон непрерывно подключается и отключается.**

- Прием сигналов Bluetooth низкого качества. Поместите мобильный телефон ближе к системе или устраните все препятствия между мобильным телефоном и системой.

- Некоторые мобильные телефоны постоянно подключаются и отключаются при выполнении или завершении вызова. Это не является показателем неисправности устройства.
- Некоторые мобильные телефоны могут деактивировать подключение Bluetooth в целях экономии энергии. Это не является показателем неисправности устройства.





2014 © WOOX Innovations Limited. All rights reserved.  
This product was brought to the market by WOOX Innovations Limited or one of its affiliates, further referred to in this document as WOOX Innovations, and is the manufacturer of the product. WOOX Innovations is the warrantor in relation to the product with which this booklet was packaged. Philips and the Philips Shield Emblem are registered trademarks of Koninklijke Philips N.V.

