

Altid klar til at hjælpe

Registrer dit produkt, og få support på
www.philips.com/support



HTD3510
HTD3540
HTD3570

Brugervejledning

PHILIPS

Indholdsfortegnelse

1	Vigtigt	2	7	Produktspecifikationer	20
	Sikkerhed	2			
	Vedligeholdelse af dit produkt	3	8	Fejlfinding	22
	Omsorg for miljøet	3			
	Copyright	3	9	Sprogkode	24
	Overholdelse	4			
2	Din hjemmebiograf	4	10	Indeks	25
	Hovedenhed	4			
	Fjernbetjening	4			
	Stik	6			
3	Tilslut og konfigurér	7			
	Tilslut højttalere	7			
	Tilslutning til TV	8			
	Tilslut lyd fra TV og andre enheder	9			
	Konfigurer højttalere	10			
	Konfigurer EasyLink (HDMI-CEC)	10			
4	Brug af din hjemmebiograf	12			
	Diske	12			
	Datafiler	13			
	USB-lagerenheder	14			
	Indstillinger for lyd, video og billede	14			
	Radio	15			
	MP3-afspiller	15			
	Vælg lyd	16			
5	Ændring af indstillinger	17			
	Sprogindstillinger	17			
	Billed- og videoindstillinger	17			
	Lydindstillinger	17			
	Børnesikringsindstillinger	18			
	Displayindstillinger	18			
	Energibesparende indstillinger	18			
	Gendan standardindstillinger	19			
6	Opdater software	19			
	Kontroller softwareversion	19			
	Opdater softwaren via USB	19			

1 Vigtigt

Sørg for at læse og forstå alle instruktioner, før du anvender hjemmebiografen. Hvis der opstår skader, fordi instruktionerne ikke har været fulgt, gælder garantien ikke.

Sikkerhed

Risiko for elektrisk stød eller brand!

- Udsæt aldrig produktet eller tilbehør for regn eller vand. Anbring aldrig væskebeholdere, f.eks. vaser, i nærheden af produktet. Hvis der spildes væsker på eller i produktet, skal du øjeblikkeligt afbryde det fra stikkontakten. Kontakt Philips Kundeservice for at få produktet undersøgt før brug.
- Anbring aldrig produktet eller tilbehøret i nærheden af åben ild eller andre varmekilder, herunder direkte sollys.
- Indsæt aldrig genstande i ventilationsristene eller andre åbninger på produktet.
- Hvis netstikket eller et apparatstik bruges til at afbryde enheden, skal disse kunne betjenes nemt.
- Batterier (installeret batteripakke eller batterier) må ikke udsættes for ekstrem varme fra f.eks. sol, ild eller lignende.
- Tag stikket til produktet ud af stikkontakten under tordenvejr.
- Når du tager ledningen ud, skal du altid holde i stikket, aldrig i ledningen.

Risiko for kortslutning eller brand!

- Før du tilslutter produktet til en stikkontakt, skal du sikre dig, at strømspændingen svarer til den værdi, der er anført bag på produktet. Tilslut aldrig produktet til stikkontakten, hvis det ikke har den samme spænding.

Risiko for skade eller beskadigelse af hjemmebiografen!

- Benyt udelukkende det medfølgende vægmonteringsbeslag til vægmonterbare produkter. Fastgør vægbeslaget til en væg, der kan bære den samlede vægt af produktet og vægbeslaget. Koninklijke Philips Electronics N.V. er ikke ansvarlig for forkert vægmontering, der resulterer i ulykker eller skader på personer eller ting.
- Benyt kun de medfølgende standere til højttalerne. Gør standerne godt fast til højttalerne. Placer de samlede standere på flade, lige overflader, som understøtter højttalerens og standerens samlede vægt.
- Placer aldrig produktet eller andre genstande på strømledningerne eller på andet elektrisk udstyr.
- Hvis produktet transporteres ved temperaturer under 5 °C, skal produktet udpakkes, og du skal vente, indtil dets temperatur svarer til rumtemperaturen, før du slutter det til stikkontakten.
- Både synlig og usynlig laserstråling i åben tilstand. Undgå at blive udsat for stråling.
- Rør ikke ved diskens optiske linse i diskrummet.
- Dele af dette produkt kan være lavet af glas. Vær forsigtig for at undgå personskaade og beskadigelse af produktet.

Risiko for overophedning!

- Installer aldrig produktet på et indelukket sted. Sørg altid for en afstand på mindst 10 cm hele vejen rundt om produktet til ventilation. Sørg for, at gardiner eller andre genstande ikke dækker ventilationshullerne på produktet.

Risiko for forurening!

- Bland ikke batterier (gamle og nye eller brunstens- og alkalinebatterier osv.).
- Der kan opstå eksplosionsfare, hvis batterierne sættes forkert i. Udskift kun med samme eller tilsvarende type.
- Tag batterierne ud, når de er brugt op, eller hvis fjernbetjeningen ikke skal bruges i længere tid.

- Batterier indeholder kemiske stoffer og bør derfor altid bortskaffes på forsvarlig vis.

Risiko for slugning af batterier!

- Produktet/fjernbetjeningen kan indeholde et batteri af mønt/knapcelletypen, som kan sluges. Opbevar altid batteriet utilgængeligt for børn! Hvis det sluges, kan batteriet medføre svære skader eller død. Der kan opstå alvorlige indvendige forbrændinger inden for to timer.
- Hvis du har mistanke om, at et batteri er blevet slugt eller kommet ind i kroppen, skal du øjeblikkeligt søge lægehjælp.
- Når du skifter batterierne, skal du altid holde nye og brugte batterier uden for børns rækkevidde. Sørg for, at batterirummet er lukket ordentligt, efter du har udskiftet batteriet.
- Hvis batterirummet ikke kan lukkes ordentligt, skal du stoppe med at bruge produktet. Hold det uden for børns rækkevidde, og kontakt producenten.



Dette er et KLASSE II-apparat med dobbelt isolering og uden beskyttende jording.

Vedligeholdelse af dit produkt

- Læg ikke andre objekter end diske i diskaskuffen.
- Læg ikke bulede eller knækkede diske i diskaskuffen.
- Fjern diske fra diskaskuffen, hvis du ikke regner med at benytte produktet igennem længere tid.
- Benyt kun mikrofiberklude til at rengøre produktet med.

Omsorg for miljøet



Dit produkt er udviklet og fremstillet med materialer og komponenter af høj kvalitet, som kan genbruges.



Når et produkt er forsynet med dette symbol med en overkrydset affaldsspand på hjul, betyder det, at produktet er omfattet af EU-direktiv 2002/96/EC. Undersøg reglerne for dit lokale indsamlingssystem for elektriske og elektroniske produkter.

Følg de lokale regler, og bortskaf ikke dine udtjente produkter sammen med almindeligt husholdningsaffald.

Korrekt bortskaffelse af udtjente produkter er med til at forhindre negativ påvirkning af miljø og helbred.



Dit produkt indeholder batterier, som er omfattet af EU-direktivet 2006/66/EC, og som ikke må bortskaffes sammen med almindeligt husholdningsaffald.

Undersøg venligst de lokale indsamlingsregler for batterier, da korrekt bortskaffelse er med til at forhindre negativ påvirkning af miljø og helbred.

Copyright



Be responsible
Respect copyrights

Enheden indeholder kopibeskyttelsesteknologi, der er beskyttet af amerikanske patenter og andre immaterielle ejendomsrettigheder

tilhørende Rovi Corporation. Reverse engineering (ombygning) og demontering af enheden er forbudt.

Overholdelse

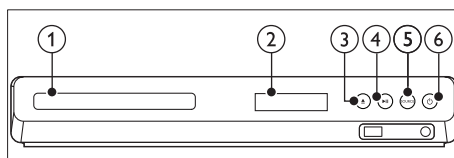


Dette produkt overholder EU's krav om radiointerferens.

2 Din hjemmebiograf

Tillykke med dit køb, og velkommen til Philips! Hvis du vil have fuldt udbytte af den support, som Philips tilbyder, kan du registrere din hjemmebiograf på www.philips.com/welcome.

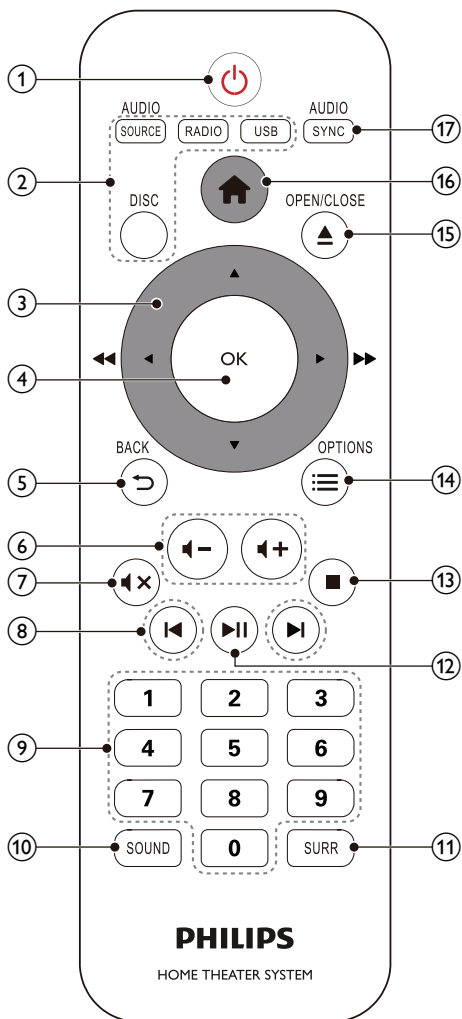
Hovedenhed



- ① **Diskskuffe**
- ② **Skærmpanel**
- ③ **▲ (Åbn/Luk)**
Åbn eller luk diskskuffen.
- ④ **▶|| (Afspil/Pause)**
Start, pause eller genoptag afspilning.
- ⑤ **SOURCE**
Vælg en lyd- eller videokilde til hjemmebiografen.
- ⑥ **⏻ (Standby-Til)**
Tænd for hjemmebiografen eller sætter den på standby.

Fjernbetjening

Dette afsnit indeholder en oversigt over fjernbetjeningen.



① **⏻ (Standby-Til)**

- Tænd for hjemmebiografen eller sætter den på standby.
- Når EasyLink er aktiveret, kan du trykke på tasten og holde den inde i tre sekunder for at sætte alle tilsluttede HDMI CEC-kompatible enheder på standby.

② **Kildeknapper**

- **DISC:** Skift til diskkilde. Åbn eller luk diskmenuen under afspilning af en disk.
- **AUDIO SOURCE:** Vælg en lydindgangskilde.
- **RADIO:** Skift til FM-radio.
- **USB:** Skift til USB-lagringsenhed.

③ **Navigationsknapper**

- Naviger i menuerne.
- I videotilstand skal du trykke på venstre eller højre for at søge hurtigt tilbage eller hurtigt frem; tryk på op eller ned for at søge langsomt frem eller langsomt tilbage.
- I radiotilstand skal du trykke på venstre eller højre for at søge efter en radiostation. Tryk på op eller ned for at finindstille en radiofrekvens.

④ **OK**

Bekræft en indtastning eller et valg.

⑤ **↶ BACK**

Gå tilbage til det forrige skærmbillede.

⑥ **◀ +/-**

Øg eller reducer lydstyrken.

⑦ **⏻ (Lydløs)**

Deaktiver/aktiver lyden.

⑧ **◀ / ▶ (Forrige/Næste)**

- Spring til det forrige eller næste spor, kapitel eller fil.
- Vælg en forudindstillet radiostation i radiotilstand.

⑨ **Numeriske knapper**

Vælg et emne, der skal afspilles.

⑩ **SOUND**

Vælg en lydtilstand.

⑪ **SURR**

Vælg surroundlyd eller stereolyd.

⑫ **▶▶ (Afspil/Pause)**

Start, pause eller genoptag afspilning.

⑬ **■ (Stop)**

Stop afspilningen.

14 ☰ OPTIONS

Få adgang til flere funktioner; når du afspiller fra en disk eller en USB-lagerenhed.

15 ▲ (Åbn/Luk)

Åbn eller luk diskskuffen.

16 🏠 (Hjem)

Åbn startmenuen.

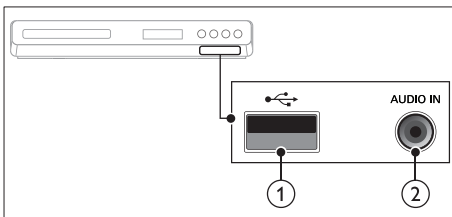
17 AUDIO SYNC

- Vælg et lydprog eller en kanal.
- Tryk og hold nede for at få adgang til indstilling for lydforsinkelse, og tryk derefter på **Navigationstaster** (venstre/højre) for at forsinke lyden, så den passer til videoen.

Stik

Dette afsnit indeholder en oversigt over de tilgængelige tilslutninger på din hjemmebiograf.

Front



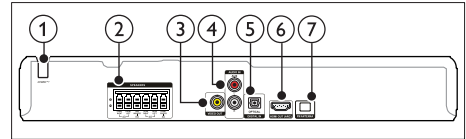
1 🔄 (USB)

Lyd-, video- eller billedinput fra en USB-lagringsenhed.

2 AUDIO IN

Lydinput fra en MP3-afspiller (3,5 mm stik).

Tilslutninger bag på



1 AC MAINS

Fast vekselstrøm.

2 SPEAKERS

Tilslut de medfølgende højttalere og subwooferen.

3 VIDEO OUT

Tilslut composite-videoindgangen på TV'et.

4 AUDIO IN-AUX

Tilslut den analoge lydudgang på TV'et eller en analog enhed.

5 DIGITAL IN-OPTICAL

Tilslut den optiske lydudgang på TV'et eller en digital enhed.

6 HDMI OUT (ARC)

Tilslut HDMI-indgangen på TV'et.

7 FM ANTENNA

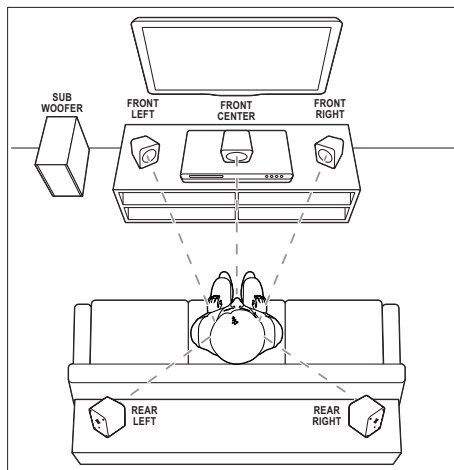
Tilslut den medfølgende antenne til radiomodtagelse.

3 Tilslut og konfigurer

Dette afsnit hjælper dig med at tilslutte din hjemmebiograf til et TV og andre enheder og derefter med at konfigurere det. Yderligere oplysninger om grundlæggende tilslutninger til hjemmebiografen og tilbehøret findes i lynvejledningen.

Bemærk

- Du kan finde produktoplysninger og forsyningsdata på mærkepladen på siden eller i bunden af produktet.
- Sørg for, at strømmen til det pågældende udstyr er afbrudt, inden det tilsluttes, eller tilslutninger ændres.



* De faktiske højttalerformer kan være anderledes end ovenstående illustration.

Bemærk

- Surround-lyd afhænger af faktorer som f.eks. lokalets form og størrelse, væg- og loftsmateriale, vinduer og reflekterende overflader samt højttalernes akustik. Eksperimenter med placeringen af højttalerne, så den bliver så optimal som muligt.

Tilslut højttalere

Højttalerkablerne er farvekodede for at gøre tilslutningen nem. Du slutter en højttaler til din hjemmebiograf ved at matche farven på højttalerkablet til farven på stikket.

Placering af højttalere spiller en vigtig rolle, når det drejer sig om at konfigurere surround-lyd. Du får den bedste effekt ved placere højttalerne med retning mod siddepositionen og placere højttalerne tæt på dit øreniveau (når du sidder ned).

Følg disse generelle retningslinjer for placering af højttalere.

- 1** Siddeposition:
Midten af dit lytteområde.
- 2** **FRONT CENTER** (front, midt i) højttaler:
Placer centerhøjttaleren umiddelbart foran siddepositionen, enten over eller under TV'et.
- 3** **FRONT LEFT** (front, til venstre) og **FRONT RIGHT** (front, til højre) højttalere:
Placer venstre og højre højttaler foran og i samme afstand fra centerhøjttaleren. Sørg for, at venstre højttaler, højre højttaler og centerhøjttaleren har lige stor afstand til din siddeposition.
- 4** **REAR LEFT** (bag, til venstre) og **REAR RIGHT** (bag, til højre) højttalere:
Placer den venstre og den højre baghøjttaler (surround) til venstre og højre for din siddeposition, enten på linje med eller lidt bag den.

- 5 SUBWOOFER** (subwoofer):
Anbring subwooferen mindst en meter til venstre eller højre for TV'et. Den skal stå mindst 10 centimeter fra væggen.

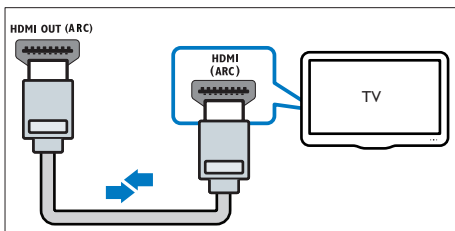
Tilslutning til TV

Tilslut din hjemmebiograf til et TV for at se videoer. Du kan lytte til lyden fra TV-programmer via hjemmebiografens højttalere. Brug den bedste tilslutningsmulighed på din hjemmebiograf og dit TV.

Valgmulighed 1: Opret tilslutning til TV'et via HDMI (ARC)

Video i bedste kvalitet

Din hjemmebiograf understøtter HDMI-version med ARC (Audio Return Channel). Hvis dit TV er HDMI ARC-kompatibelt, kan du høre TV-lyd via din hjemmebiograf vha. et enkelt HDMI-kabel.



- 1 Brug et High Speed HDMI-kabel til at slutte **HDMI OUT (ARC)**-stikket på hjemmebiografen til **HDMI ARC**-stikket på dit TV.
 - **HDMI ARC**-stikket på TV'et kan være mærket på en anden måde. Du kan finde flere oplysninger i brugervejledningen til dit TV.
- 2 Slå HDMI-CEC til på dit TV. Du kan finde flere oplysninger i brugervejledningen til dit TV.
 - HDMI-CEC er en funktion, der gør det muligt at betjene CEC-kompatible enheder, der er tilsluttet via HDMI,

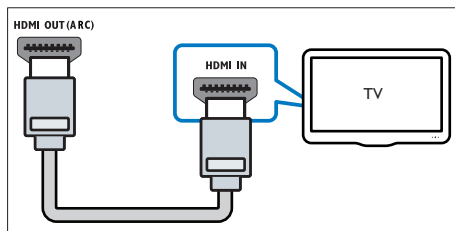
med en enkelt fjernbetjening, f.eks. lydstyrken for både TV'et og hjemmebiografen. (se 'Konfigurer EasyLink (HDMI-CEC)' på side 10)

- 3 Hvis du ikke kan høre TV-lyden via hjemmebiografen, skal du konfigurere lyden manuelt. (se 'Konfigurer lyd' på side 11)

Valgmulighed 2: Tilslut til TV'et via standard-HDMI

Video i bedste kvalitet

Hvis dit TV ikke er HDMI ARC-kompatibelt, skal du tilslutte hjemmebiografen til TV'et via standard HDMI.



- 1 Brug et High Speed HDMI-kabel til at slutte **HDMI OUT (ARC)**-stikket på hjemmebiografen til **HDMI**-stikket på dit TV.
- 2 Tilslut et lyd kabel for at høre TV-lyden gennem din hjemmebiograf (se 'Tilslut lyd fra TV og andre enheder' på side 9).
- 3 Slå HDMI-CEC til på dit TV. Du kan finde flere oplysninger i brugervejledningen til dit TV.
 - HDMI-CEC er en funktion, der gør det muligt at betjene CEC-kompatible enheder, der er tilsluttet via HDMI, med en enkelt fjernbetjening, f.eks. lydstyrken for både TV'et og hjemmebiografen. (se 'Konfigurer EasyLink (HDMI-CEC)' på side 10)
- 4 Hvis du ikke kan høre TV-lyden via hjemmebiografen, skal du konfigurere lyden manuelt. (se 'Konfigurer lyd' på side 11)



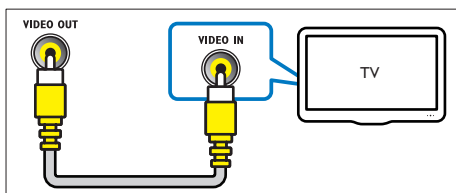
Bemærk

- Hvis dit TV har et DVI-stik, kan du bruge en HDMI/DVI-adapter til at tilslutte hjemmebiografen til TV'et. Det er muligt, at ikke alle funktionerne er tilgængelige.

Valgmulighed 3: Tilslut TV'et via composite-video (CVBS)

Video i almindelig kvalitet

Hvis dit TV ikke har HDMI-stik, skal du bruge en composite video-tilslutning. En composite-tilslutning understøtter ikke high-definition video.



- 1 Brug et composite-videokabel til at slutte **VIDEO OUT**-stikket på hjemmebiografen til **VIDEO IN**-stikket på TV'et.
 - Composite-videostikket kan være mærket med **AV IN**, **COMPOSITE** eller **BASEBAND**.
- 2 Tilslut et lyd kabel for at høre TV-lyden gennem din hjemmebiograf (se 'Tilslut lyd fra TV og andre enheder' på side 9).
- 3 Når du ser TV-programmer, skal du trykke på **SOURCE** flere gange på hjemmebiografen for at vælge den korrekte lydindgang.
- 4 Når du ser video, skal du skifte TV'et til den korrekte videoindgang. Du kan finde flere oplysninger i brugervejledningen til dit TV.

Tilslut lyd fra TV og andre enheder

Afspil lyden fra TV'et eller andre enheder via din hjemmebiograf's højttalere.

Brug den bedste tilslutningsmulighed på dit TV, din hjemmebiograf og andre enheder.

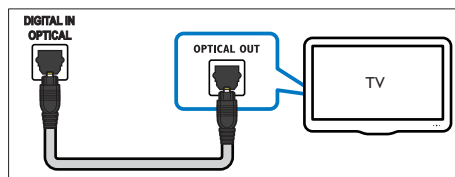


Bemærk

- Når din hjemmebiograf og dit TV er forbundet via HDMI ARC, er der ikke brug for en lydtilslutning (se 'Valgmulighed 1: Opret tilslutning til TV'et via HDMI (ARC)' på side 8).

Valgmulighed 1: Tilslut lyden via et digitalt optisk kabel

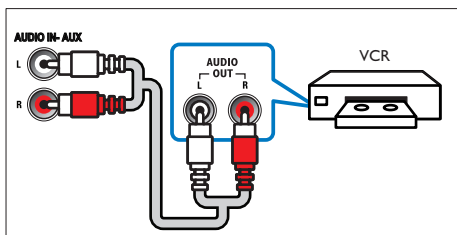
Lyd i bedste kvalitet



- 1 Brug et optisk kabel til at slutte **OPTICAL**-stikket på hjemmebiografen til **OPTICAL OUT**-stikket på dit TV eller en anden enhed.
 - Stikket til det digitale optiske stik kan være mærket med **SPDIF** eller **SPDIF OUT**.

Valgmulighed 2: Tilslut lyden via analoge lyd kabler

Lyd i almindelig kvalitet



- 1 Brug et analogt kabel til at slutte **AUX**-stikkene på hjemmebiografen til **AUDIO OUT**-stikkene på dit TV eller en anden enhed.

Konfigurer højttalere

Konfigurer højttalerne manuelt for at opleve tilpasset surroundlyd.

Inden du starter

Foretag de nødvendige tilslutninger som beskrevet i lynhåndbogen, og skift TV'et til den korrekte kilde for din hjemmebiograf.

- 1 Tryk på **⬆** (Hjem).
- 2 Vælg **[Opsætning]**, og tryk derefter på **OK**.
- 3 Vælg **[Lyd]** > **[Ops højttaler]**.
- 4 Tryk på **Navigationstaster** og **OK** for at vælge og ændre:
 - **[Højttalerlydst]**: Indstil lydstyrken for hver højttaler.
 - **[Højttalerfors]**: Angiv tidsforsinkelsen for højttalere, der er placeret tættere på siddepositionen mhp. at opnå en jævnt fordelt transmission fra alle højttalere.

Konfigurer EasyLink (HDMI-CEC)

Hjemmebiografen understøtter Philips EasyLink, der anvender HDMI CEC-protokollen (Consumer Electronics Control). EasyLink-kompatible enheder, der er tilsluttet via HDMI, kan betjenes med en enkelt fjernbetjening.

Bemærk

- HDMI-CEC er kendt under mange navne, alt efter producent. Du kan få oplysninger om din enhed i brugervejledningen til enheden.
- Philips kan ikke garantere for 100 % interkompatibilitet med alle HDMI CEC-enheder.

Inden du starter

- Tilslut din hjemmebiograf til den HDMI-CEC-kompatible enhed via en HDMI-forbindelse.
- Foretag de nødvendige tilslutninger som beskrevet i lynhåndbogen, og skift TV'et til den korrekte kilde for din hjemmebiograf.

Aktiver EasyLink

- 1 Tryk på **⬆** (Hjem).
- 2 Vælg **[Opsætning]**, og tryk derefter på **OK**.
- 3 Vælg **[Video]**, og tryk derefter på **OK**.
- 4 Vælg **[HDMI-indstill.]** > **[EasyLink-opsæt.]** > **[EasyLink]** > **[Til]**.
- 5 Aktiver HDMI CEC-kontrol på TV'et og andre tilsluttede enheder. Yderligere oplysninger findes i brugervejledningen til TV'et eller de øvrige enheder:
 - Indstil lydudgangen på dit TV til "Forstærker" (i stedet for TV-højttalere). Du kan finde flere oplysninger i brugervejledningen til dit TV.

EasyLink-betjening

Med EasyLink kan du styre din hjemmebiograf, dit TV og andre tilsluttede, HDMI-CEC-kompatible enheder med én fjernbetjening.

- **[Afsp. m 1 tryk]** (Afspilning med ét tryk): Hvis afspilning med ét tryk er aktiveret, kan du trykke på **⏻ (Standby-Til)** på fjernbetjeningen til din hjemmebiograf for at vække TV'et fra standby.
- **[Standby m 1 tryk]** (Standby med ét tryk): Hvis standby med ét tryk er aktiveret, kan din hjemmebiograf sættes i standby med fjernbetjeningen til TV'et eller andre HDMI-CEC-enheder.
- **[Systemlydindstil.]** (Systemlydindstillinger): Hvis systemlydindstillingerne er aktiveret, kommer lyden fra den tilsluttede enhed automatisk ud gennem din hjemmebiografers højttalere, når du afspiller fra enheden.
- **[Kortlæg lyd]** (Kortlægning af lydindgang): Hvis systemlydindstillingerne ikke fungerer, skal du kortlægge den tilsluttede enhed til de korrekte lydindgangsstik på din hjemmebiograf (se 'Konfigurer lyd' på side 11).

Bemærk

- Du kan ændre EasyLink-indstillingerne ved at trykke på **🏠 (Hjem)** og vælge **[Opsætning] > [Video] > [HDMI-indstil.] > [EasyLink-opsæt.] > [EasyLink]**.

Konfigurer lyd

Hvis du ikke kan høre lydoutputtet fra en tilsluttet enhed via hjemmebiografens højttalere, skal du gøre følgende:

- Kontroller, at du har aktiveret EasyLink på alle enheder; (se 'Konfigurer EasyLink (HDMI-CEC)' på side 10) og
- indstil lydudgangen på dit TV til "Forstærker" (i stedet for TV-højttalere).

Du kan finde flere oplysninger i brugervejledningen til dit TV.

- Konfigurer EasyLink-lydbetjening

- 1 Tryk på **🏠 (Hjem)**.
- 2 Vælg **[Opsætning]**, og tryk derefter på **OK**.
- 3 Vælg **[Video]**, og tryk derefter på **OK**.
- 4 Vælg **[HDMI-indstil.] > [EasyLink-opsæt.] > [Systemlydindstil.] > [Til]**.
 - Hvis du vil afspille lyd fra TV-højttalerne, skal du vælge **[Slk]** og springe følgende trin over.
- 5 Vælg **[HDMI-indstil.] > [EasyLink-opsæt.] > [Kortlæg lyd]**.
- 6 Følg vejledningen på skærmen for at kortlægge den tilsluttede enhed til lydindgangene på din hjemmebiograf.
 - Hvis du slutter din hjemmebiograf til TV'et ved brug af en **HDMI ARC**-tilslutning, skal du knytte TV'ets lyd til ARC-indgangen på din hjemmebiograf.

4 Brug af din hjemmebiograf

Dette afsnit hjælper dig med at bruge hjemmebiografen til at afspille medier fra en lang række kilder:

Inden du starter

- Foretag de nødvendige tilslutninger som foreskrevet i lynvejledningen og i brugervejledningen.
- Vælg den indgang på TV'et, der passer til hjemmebiografen.

1 Tryk på **⬆** (Hjem).

↳ Startmenuen vises.

2 Tryk på **Navigation** og **OK** for at vælge følgende:

- **[DISC]**: Start afspilning af disk.
- **[USB]**: Åbn USB-indholdsbrowseren.
- **[Opsætning]**: Åbn menuer for at ændre indstillinger for video, lyd og andet.

3 Tryk på **⬆** (Hjem) for at afslutte.

Diske

Hjemmebiografen kan afspille DVD'er, VCD'er og CD'er. Den kan også afspille diske, som du har oprettet derhjemme, f.eks. CD-R-diske med fotos og musik.

1 Isæt en disk i hjemmebiografen.

2 Hvis disken ikke afspilles automatisk, skal du trykke på **DISC** eller vælge **[DISC]** fra startmenuen.

3 Tryk på afspilningsknapperne for at styre afspilningen (se 'Afspilningsknapper' på side 12).

Afspilningsknapper

Knap	Handling
Navigation	Naviger i menuerne.
OK	Bekræft en indtastning eller et valg.
▶ (Afspil/Pause)	Start, pause eller genoptag afspilning.
■	Stop afspilningen.
◀ / ▶	Spring til det forrige eller næste spor/kapitel eller fil.
◀◀ / ▶▶	Søger hurtigt tilbage eller frem. Tryk flere gange for at ændre søgehastigheden.
Navigation (venstre/højre)	Rotér billedet med eller mod uret.
Navigation (op/ned)	Vend billedet lodret eller vandret.
DISC	Åbn eller luk diskmenuen.
AUDIO SYNC	Vælg et lydssprog eller en kanal.
☰ OPTIONS	Adgang til flere indstillinger, når du afspiller lyd-, video- eller mediefiler. (se 'Indstillinger for lyd, video og billede' på side 14)

Synkroniser billede og lyd

Hvis lyden og videoen ikke er synkroniseret, kan du forsinke lyden, så den kommer til at passe til videoen.

1 Hold **AUDIO SYNC** nede, mens en video afspilles.

↳ Lydsynkroniseringsmenuen vises.

2 Tryk på **Navigation** (venstre/højre) for at synkronisere lyden med videoen, og tryk derefter på **OK**.



Bemærk

- Billede og lyd kan synkroniseres ved hjælp af opsætningsmenuen, tryk på **▲ (Hjem)**, og vælg **[Opsætning] > [Lyd] > [Lydsynkron.]**.

Vis menu for VCD og SVCD

Vis indholdsmenuen på VCD- og SVCD-diske.

- 1 Tryk på **▲ (Hjem)**.
- 2 Vælg **[Opsætning]**, og tryk derefter på **OK**.
- 3 Vælg **[Indstill.] > [PBC]**.
 - **[PBC]**: Aktiver eller deaktiver indholdsmenunavigation i VCD- og SVCD-diske med afspilningskontrorfunktionen.

Datafiler

Din hjemmebiograf kan afspille billed-, lyd- og videofiler fra en disk eller en USB-lagerenhed. Før du afspiller en fil, skal du kontrollere, at filformatet understøttes af din hjemmebiograf (se 'Filformater' på side 20).

- 1 Afspil filerne fra en disk eller USB-lagerenhed.
- 2 Tryk på **■** for at afbryde afspilningen.
 - Tryk på **▶ (Afspilning)** for at genoptage afspilning derfra, hvor du stoppede.
 - Tryk på **OK** for at afspille videoen fra starten.



Bemærk

- Hvis du vil afspille DivX DRM-beskyttede filer, skal du slutte din hjemmebiograf til et TV via et HDMI-kabel.

Undertekster

Hvis din video har undertekster på flere forskellige sprog, skal du vælge et undertekstsprog.



Bemærk

- Kontroller, at undertekstfilen har nøjagtig samme navn som videofilen. Hvis videofilen f.eks. hedder "movie.avi", skal du navngive undertekstfilen "movie.srt" eller "movie.sub".
- Hjemmebiografen understøtter følgende filformater: .srt, .sub, .txt, .ssa, .ass, .smi og .sami. Hvis underteksterne ikke vises korrekt, skal du skifte tegnsæt.

- 1 Tryk på **☰ OPTIONS**, og vælg et undertekstsprog under punktet **SUBTITLE**.
- 2 Hvis underteksterne ikke vises korrekt i DivX-videoer, kan du fortsætte med følgende trin for at ændre tegnsæt.
- 3 Tryk på **▲ (Hjem)**.
- 4 Vælg **[Opsætning]**, og tryk derefter på **OK**.
- 5 Vælg **[Indstill.] > [DivX-undertxt]**.
- 6 Vælg et tegnsæt, der understøtter underteksterne.

Tegnsæt	Sprog
[Standard]	Engelsk, albansk, dansk, hollandsk, finsk, fransk, gælisk, tysk, italiensk, kurdisk (latin), norsk, portugisisk, spansk, svensk og tyrkisk.
[Cent. Eur.]	Albansk, kroatisk, tjekkisk, hollandsk, engelsk, tysk, ungarsk, irsk, polsk, rumænsk, slovakisk, slovensk og sorbisk.
[Kyrillisk]	Bulgarsk, hviderussisk, engelsk, makedonsk, moldovisk, russisk, serbisk og ukrainsk.
[Græsk]	Græsk

VOD-kode til DivX

Før du køber DivX-videoer og afspiller dem på hjemmebiografen, skal du registrere hjemmebiografen på www.divx.com ved brug af DivX VOD-koden.

- 1 Tryk på **▲ (Hjem)**.
- 2 Vælg **[Opsætning]**, og tryk derefter på **OK**.
- 3 Vælg **[Generelt] > [DivX(R) VOD-kode]**.
↳ DivX VOD-registreringskoden til din hjemmebiograf vises.

USB-lagerenheder

Nyd billeder, lyd og video fra en USB-lagerenhed, f.eks. en MP4-afspiller eller et digitalkamera.


Det skal du bruge

- En USB-lagerenhed, der er formateret til filesystemer af typen FAT eller NTFS, og som er i overensstemmelse med Mass Storage Class.
- En mediefil i et af de understøttede filformater: (se 'Filformater' på side 20)



Bemærk


- Hvis du bruger et USB-forlængerkabel, USB-hub eller USB-multilæser, kan USB-lagerenheden muligvis ikke genkendes.
- Du kan tilslutte et digitalt kamera, hvis det kan afspille filerne uden brug af et specielt computerprogram.

- 1 Tilslut en USB-lagerenhed til  (USB)-stikket på din hjemmebiograf.
- 2 Tryk på **USB**.
↳ Der vises en indholdsbrowser.
- 3 Vælg en fil, og tryk derefter på **OK**.
- 4 Brug afspilningsknapperne til at styre afspilningen.


Indstillinger for lyd, video og billede

Brug avancerede funktioner, når du afspiller lyd, video eller mediefiler fra en disk eller en USB-lagerenhed.

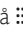


Lydfunktioner

- 1 Under afspilning af lyd kan du trykke på  **OPTIONS** gentagne gange for at vælge en gentagelsestilstand.

Videofunktioner


- 1 Under visning af video trykker du på  **OPTIONS**.
↳ Menuen med videofunktioner vises. Afhængigt af videokilden er visse funktioner muligvis ikke tilgængelige.
- 2 Tryk på **Navigationsknapper** og **OK** for at vælge og ændre:
 - **[Info]**: Vis afspilningsoplysninger.
 - **[PBC]**: Aktiver eller deaktiver indholdsmenunavigation i VCD- og SVCD-diske med afspilningskontrolfunktionen.
 - **[Formatforhold]**: Vælg et skærmmformat for billedet, der passer til din TV-skærm.
 - **[Undertext]**: Vælg et undertekstsprog for video.
 - **[Standard]**: Vælg videoscener optaget i forskellige kameravinkler.

Billedfunktioner

- 1 Under visning af billeder trykker du på  **OPTIONS**.
- 2 Tryk på **Navigationsknapper** og **OK** for at vælge og ændre:
 - **[Farve]**: Slå farvetilstanden til eller fra.
 - **[Fotovisning]**: Vis miniatureudgaver af fotos.
 - **[Gentag]**: Vælg en gentagelsestilstand for diasshow.
- 3 Tryk på  /  for at gå til forrige eller næste eksempelvisningsside.
- 4 Tryk på **Navigationsknapper** og **OK** for at vælge et billedformat.

Musikdiasshow

Hvis billed- og lydfiletterne er fra samme disk eller USB-lagerenhed, kan du oprette et musikdiasshow.

- 1 Vælg et lydspor, og tryk på **OK**.
- 2 Tryk på  **BACK**, og gå til billedmappen.

- 3 Vælg et foto, og tryk derefter på **OK** for at starte diasshowet.
- 4 Tryk på **■** for at stoppe diasshowet.
- 5 Tryk på **■** igen for at stoppe musikken.

Radio

Lyt til FM-radio på din hjemmebiograf, og gem op til 40 radiostationer:

Bemærk

- AM og digitalradio understøttes ikke.
- Hvis der ikke registreres et stereosignal, bliver du bedt om at installere radiostationerne igen.

- 1 Tilslut FM-antennen til **FM ANTENNA** på din hjemmebiograf.
 - Du opnår den bedste modtagelse ved at placere antennen på afstand af dit TV eller andre strålekilder.
- 2 Tryk på **RADIO** for at skifte til radiokilden.
 - ↳ Hvis du allerede har installeret radiostationerne, afspilles den kanal, du sidst har lyttet til.
 - ↳ Hvis du ikke har installeret nogen radiostationer, vises meddelingen **AUTO INSTALL...PRESS PLAY** på displayet. Tryk på **▶ (Afspilning)**.
- 3 Brug fjernbetjeningen for at lytte til eller skifte mellem radiostationer.

Afspilningsknapper

Knap	Handling
◀ / ▶ eller	Vælg en forudindstillet radiostation.

Alfanumeriske knapper

Navigationknapper	Venstre/højre: Søg efter en radiostation. Op/ned: Finjuster en radiofrekvens.
--------------------------	--

Knap	Handling
■	Tryk for at stoppe installationsprocessen for radiostationer. Tryk på tasten, og hold den nede for at slette den forudindstillede radiostation.

RADIO	Manuel: <ol style="list-style-type: none"> 1) I radiotilstand trykker du på RADIO. 2) Når en radiofrekvens blinker, skal du trykke på OK for at gemme radiostationen. 3) Gentag trin 1 og 2 for at gemme andre stationer. Automatisk: I radiotilstand skal du trykke på tasten RADIO og holde den nede i tre sekunder for at geninstallere alle de tilgængelige radiostationer.
--------------	--

Indstilling af gitter

I nogle lande kan du indstille FM-frekvensbåndet til 50 kHz eller 100 kHz.

- 1 Tryk på **RADIO** for at skifte til radiokilden.
- 2 Tryk på **■**
- 3 Tryk på **▶ (Afspilning)**, og hold den nede for at skifte mellem 50 kHz eller 100 kHz.

MP3-afspiller

Tilslut en MP3-afspiller for at afspille lydfile.

Det skal du bruge

- En MP3-afspiller.
- Et 3,5 mm stereo-lydkabel.

- 1 Brug stereo-lydkablet på 3,5 mm til at slutte MP3-afspilleren til **AUDIO IN**-stikket på hjemmebiografen.
 - Hvis du bruger et 6,5 mm stereo-lydstik, skal du slutte MP3-afspilleren til hjemmebiografen vha. et 3,5 mm - 6,5 mm omformerstik.
- 2 Tryk gentagne gange på **AUDIO SOURCE** indtil **AUDIO IN** vises på displayet.
- 3 Brug knapperne på din MP3-afspiller til at vælge og afspille lydfiler.

Vælg lyd

Dette afsnit hjælper dig med at vælge den ideelle lyd til din video eller musik.

Lydtilstand

Vælg den af de forudindstillede lydtilstande, der passer til din video eller musik.

- 1 Tryk gentagne gange på **SOUND** for at vælge en lydtilstand:
 - **MOVIE**: Nyd en biograflydoplevelse, der er udviklet specielt til film.
 - **MUSIC**: Genskab musikkens originale optagelsesmiljø i studiet eller til en koncert.
 - **ORIGINAL**: Oplev den originale lyd fra film eller musik uden ekstra lydeffekter.
 - **NEWS**: Hør hvert et ord med optimeret tale og klar sang.
 - **GAMING**: Nyd medrivende arkadelyd, der er ideel til hektiske videospil eller høje fester.

Surround sound-tilstand

Oplev omgivende lyd med surround sound-tilstande.

- 1 Tryk gentagne gange på **SURR** for at vælge en surround-tilstand:
 - **MULTI-CH**: Traditionel 5.1-kanal, der leverer en mere afslappende biografoplevelse.
 - **STEREO**: Stereolyd i to kanaler. Ideel til musik.



Bemærk

- Hvis lydtilstanden er 2.1-kanal, multikanaltilstand vil udsende 5-kanals stereolyd.

5 Ændring af indstillinger

Indstillingerne for hjemmebiografen er allerede konfigureret til den optimale ydeevne. Medmindre du har en grund til at ændre en indstilling, anbefaler vi, at du beholder standardindstillingen.

Bemærk

- Du kan ikke redigere en indstilling, der er nedtonet.
- Tryk på **BACK** for at komme tilbage til den forrige menu. Tryk på **(Hjem)** for at forlade menuen.

Sprogindstillinger

Skærmsprog

- 1 Tryk på **(Hjem)**.
- 2 Vælg **[Opsætning]**, og tryk derefter på **OK**.
- 3 Vælg **[Generelt]**, og tryk derefter på **OK**.
 - **[Osd sprog]**: Vælg et sprog til skærmmenuen.

Disksprog

- 1 Tryk på **(Hjem)**.
- 2 Vælg **[Opsætning]**, og tryk derefter på **OK**.
- 3 Vælg **[Indstill.]**, og tryk derefter på **OK**.
 - **[Lyd]**: Vælg et lydprog til diske.
 - **[Undertxt]**: Vælg et undertekstsprog til diske.
 - **[CD-menu]**: Vælg et menusprog til diske.

Bemærk

- Hvis det foretrukne disksprog ikke er tilgængeligt, kan du vælge **[Andre]** på listen og indtaste den 4-cifrede sprogkode, der findes bagest i denne brugervejledning (se 'Sprogkode' på side 24).
- Hvis du vælger et sprog, der ikke er tilgængelig på disken, vælger hjemmebiografen diskens standardsprog.

Billed- og videoindstillinger

- 1 Tryk på **(Hjem)**.
- 2 Vælg **[Opsætning]**, og tryk derefter på **OK**.
- 3 Vælg **[Video]**, og tryk derefter på **OK**.
 - **[TV-system]**: Vælg et videoformat, der understøttes af TV'et.
 - **[Formatforhold]**: Vælg et billedformat, der passer til TV-skærmen.
 - **[Billedindst.]**: Vælg en animation til diasshowet.
 - **[HD JPEG]**: Aktiver denne funktion for at få vist high-definition JPEG-billeder via HDMI-forbindelsen.
 - **[HDMI-indstill.]**: Åbn den følgende opsætning via en HDMI-tilslutning.
 - * **[Opløsning]**: Vælg en opløsning for high definition-videoer.
 - * **[HDMI Deep Color]**: Oplev den virkelige verden på dit TV med levende billeder med milliarder af farver. Din hjemmebiograf skal være tilsluttet et Deep Color-aktiveret TV via et HDMI-kabel.
 - * **[Wide Screen]**: Vælg et visningsformat for widescreen-videoer.
 - * **[EasyLink-opsæt.]**: Konfigurer EasyLink-styrefunktion (se 'Konfigurer EasyLink (HDMI-CEC)' på side 10).

Bemærk

- Hvis du ændrer en indstilling, skal du sikre dig, at TV'et understøtter den nye indstilling.

Lydindstillinger

- 1 Tryk på **(Hjem)**.
- 2 Vælg **[Opsætning]**, og tryk derefter på **OK**.

- 3 Vælg **[Lyd]**, og tryk derefter på **OK**.
- **[HDMI-Lyd]**: Indstil HDMI-lydudgangen fra dit TV, eller deaktiver HDMI-lydudgang fra TV'et.
 - **[Lydsynkron.]**: Indstil lydforsinkelsen, hvis lyd og video ikke passer sammen.
 - **[Ops højttaler.]**: Konfigurer højttalerne for at opnå den bedste surround-lydoplevelse.
 - **[Lydmodus]**: Vælg en foruddefineret lydtilstand, der passer til din video og musik.
 - **[Treble/Bass]**: Juster hjemmebiografens indstillinger for det høje frekvensområde (diskant) og det lave frekvensområde (bas).
 - **[Natmodus]**: Vælg mellem stille eller fuldt dynamisk lyd. Nattilstand reducerer lydstyrken for høje lyde og forøger lydstyrken for lave lyde som f.eks. tale. Gælder kun for DVD'er, der er optaget med Dolby Digital.

Børnesikringsindstillinger

Adgangskode og vurderinger

- 1 Tryk på **⬆** (Hjem).
- 2 Vælg **[Opsætning]**, og tryk derefter på **OK**.
- 3 Vælg **[Indstill.]**, og tryk derefter på **OK**.
 - **[Adg.kode]**: Angiv eller rediger din adgangskode til børnesikring. Hvis du ikke har en adgangskode, eller hvis du har glemt din adgangskode, skal du indtaste 000000.
 - **[Forældrestyring]**: Aktiver aldersbaseret begrænset adgang til afspilning af DVD-video, der er optaget med vurderinger. Vælg **[8 Voksn]** for at afspille diske uanset vurdering.

Lås disk

- 1 Tryk på **⬆** (Hjem).
- 2 Vælg **[Opsætning]**, og tryk derefter på **OK**.
- 3 Vælg **[Generelt]**, og tryk derefter på **OK**.
 - **[CD-lås]**: Lås disken for at begrænse afspilning. Du kan låse op til 20 diske i din hjemmebiograf.



Bemærk

- Hvis du vil afspille en låst disk, skal du følge vejledningen på skærmen for at indtaste adgangskoden og derefter trykke på **OK**.

Displayindstillinger

- 1 Tryk på **⬆** (Hjem).
- 2 Vælg **[Opsætning]**, og tryk derefter på **OK**.
- 3 Vælg **[Indstill.]**, og tryk derefter på **OK**.
 - **[PBC]**: Aktiver eller deaktivér indholdsmenunavigation i VCD- og SVCD-diske med afspilningskontrolfunktionen.

Energibesparende indstillinger

- 1 Tryk på **⬆** (Hjem).
- 2 Vælg **[Opsætning]**, og tryk derefter på **OK**.
- 3 Vælg **[Generelt]**, og tryk derefter på **OK**.
 - **[Display dim]**: Indstil lysstyrken på hjemmebiografens frontpaneldisplay.
 - **[Sleep-timer]**: Sæt hjemmebiografen i standbytilstand efter det angivne tidsrum.
 - **[Aut. Standby]**: Indstil hjemmebiografen til at skifte til standbytilstand efter 18 minutter uden aktivitet i disk- eller USB-tilstand.

Gendan standardindstillinger

- 1 Tryk på **↑** (Hjem).
- 2 Vælg **[Opsætning]**, og tryk derefter på **OK**.
- 3 Vælg **[Indstill.]** > **[Normal]**, og tryk derefter på **OK**.
- 4 Følg meddelelsen på skærmen for at gendanne standardindstillingen.
 - ↳ Din hjemmebiograf nulstilles til standardindstillingerne, med undtagelse af adgangskode, børnesikring og indstillinger for diskåb.

6 Opdater software

Philips forsøger hele tiden at forbedre sine produkter. Opdater din hjemmebiograf med den nyeste software for at få de bedste funktioner og den bedste support.

Sammenlign din aktuelle softwareversion med den nyeste version på www.philips.com/support. Hvis den aktuelle version er lavere end den nyeste version, der er tilgængelig på Philips-supportwebstedet, skal du opgradere hjemmebiografen med den nyeste software.



Advarsel

- Installer ikke en ældre softwareversion end den nuværende version, som er installeret på dit produkt. Philips er ikke ansvarlig for problemer, der opstår pga. nedgradering af software.

Kontroller softwareversion

Kontroller versionen af den software, der for øjeblikket er installeret i hjemmebiografen.

- 1 Tryk på **↑** (Hjem).
- 2 Vælg **[Opsætning]**, og tryk derefter på **OK**.
- 3 Vælg **[Indstill.]** > **[Versionsoplys.]**.
 - ↳ Softwareversionen vises.

Opdater softwaren via USB

Det skal du bruge

- Et USB-flashdrev, der er FAT- eller NTFS-formatet med mindst 75 MB hukommelse. Undgå at bruge en USB-harddisk.
- En computer med internetadgang.
- Et arkivværktøj, der understøtter ZIP-filformatet.

Trin 1: Hent den nyeste software

- 1 Slut et USB-flashdrev til computeren.
- 2 Gå til www.philips.com/support i webbrowseren.
- 3 Find dit produkt på Philips' supportwebsted og find derefter **Software og drivere**.
 - ↳ Softwareopdateringen findes som en .zip-fil.
- 4 Gem zip-filen i rodmappen på dit USB-flashdrev.
- 5 Brug arkivværktøjet til at udpakke softwareopdateringsfilen i rodmappen.
- 6 Fjern USB-flashdrevet fra computeren.

Trin 2: Opdater softwaren

! Advarsel

- Undgå at slukke for hjemmebiografen eller fjerne USB-flashdrevet under opdateringen.

- 1 Slut USB-flashdrevet med softwareopdateringen til hjemmebiografen.
 - Kontroller, at diskskuffen er lukket, og at der ikke er nogen disk i den.
- 2 Indstil TV'et til den rigtige kilde for din hjemmebiograf.
- 3 Følg instruktionerne på skærmen for at bekræfte opdateringen.
 - ↳ Når opdateringen er fuldført, genstarter hjemmebiografen automatisk. I modsat fald skal du tage ledningen ud af stikkontakten et par sekunder og derefter sætte den i igen.

7 Produktspecifikationer

☰ Bemærk

- Specifikationer og design kan ændres uden varsel.

Områdekoder

Mærkepladen på bagsiden eller undersiden af hjemmebiografen viser, hvilke regioner den understøtter:

Land	DVD
Europa, Storbritannien	
Asien-Stillehavsområdet, Taiwan, Korea	
Latinamerika	
Australien, New Zealand	
Rusland, Indien	
Kina	

Medieformater

- DVD-Video, DVD+R/+RW, DVD-R/-RW, DVD+R/-R DL, CD-R/CD-RW, lyd-CD, Video CD/SVCD, billedfiler, MP3-medier, WMA-medier, DivX-medier, USB-lagerenhed

Filformater

- Lyd: .mp3, .wma
- Video: .avi, .divx, .mpg, .mpeg,
- Billede: .jpg, .jpeg

Forstærker

- Total udgangseffekt:
300 W RMS (30 % THD)
- Frekvenskurve: 20 Hz-20 kHz / ± 3 dB
- Signal-/støjforhold: > 65 dB (CCIR)/
(A-vægtet)
- Indgangsfølsomhed:
 - AUX: 2 V
 - AUDIO IN: 1 V

Video

- Signalsystem: PAL/NTSC/Multi
- HDMI-udgang: 480i/576i, 480p/576p, 720p, 1080i, 1080p

Lyd

- S/PDIF digital lydindgang:
 - Optisk: TOSLINK
- Samplingfrekvens:
 - MP3: 32 kHz, 44,1 kHz, 48 kHz
 - WMA: 44,1 kHz, 48 kHz
- Konstant bithastighed:
 - MP3: 32 kbps - 320 kbps
 - WMA: 64 kbps - 192 kbps

Radio

- Indstillingsområde:
 - Europa/Rusland/Kina:
FM 87,5-108 MHz (50 kHz)
 - Asien-Stillehavsområdet/Latinamerika:
FM 87,5-108 MHz (50/100 kHz)
- Signal-/støjforhold: FM 50 dB
- Frekvenskurve:
FM 200 Hz-12,5 kHz / ± 6 dB

USB

- Kompatibilitet: Højhastigheds-USB (2.0)
- Klasseunderstøttelse: MSC (USB Mass Storage Class)
- Filsystem: FAT16, FAT32, NTFS
- USB-port: 5 V \Rightarrow , 500 mA

Hovedenhed

- Strømforsyning:
 - Europa/Kina/Rusland/Indien:
220-240 V~, 50 Hz
 - Latinamerika/Asien-Stillehavsområdet:
110-240 V~, 50-60 Hz
- Strømforsbrug: 50 W
- Strømforsbrug ved standby: $\leq 0,5$ W
- Mål (B x H x D): 360 x 58 x 325 mm
- Vægt: 2,3 kg

Subwoofer

- Udgangseffekt: 50 W RMS (30 % THD)
- Impedans: 8 ohm
- Højttalerdrivere: 133 mm (5,25") basenhed
- Mål (B x H x D): 160 x 265 x 265 mm
- Vægt: 2,50 kg
- Kabellængde:
 - **HTD3510**: 2,3 m
 - **HTD3540/HTD3570**: 3,3 m

Højttalere

Centerhøjttaler:

- Udgangseffekt: 50 W RMS (30 % THD)
- Højttalerimpedans: 4 ohm
- Højttalerdrivere: 1 x 63,5 mm (2,5") bredspektret
- Mål (B x H x D):
 - **HTD3510**: 85 x 88 x 83 mm
 - **HTD3540/HTD3570**:
185 x 90 x 82 mm
- Vægt:
 - **HTD3510**: 0,26 kg
 - **HTD3540/HTD3570**: 0,35 kg
- Kabellængde:
 - **HTD3510**: 1,2 m
 - **HTD3540/HTD3570**: 2,25 m

Front-/baghøjttalere:

- Udgangseffekt: 4 x 50 W RMS (30 % THD)
- Højttalerimpedans: 4 ohm
- Højttalerdrivere: 1 x 63,5 mm (2,5") bredspektret

- Mål (B x H x D):
 - **HTD3510:** 85 x 88 x 83 mm (front/bag)
 - **HTD3540:** 85 x 159 x 80 mm (front); 220 x 1006 x 220 mm (bag)
 - **HTD3570:** 220 x 1006 x 220 mm (front/bag)
- Vægt (front):
 - **HTD3510:** 0,25 kg/stk.
 - **HTD3540:** 0,35 kg/stk.
 - **HTD3570:** 2,56 kg/stk.
- Vægt (bag):
 - **HTD3510:** 0,25 kg/stk.
 - **HTD3540/HTD3570:** 2,56 kg/stk.
- Kabellængde (front):
 - **HTD3510:** 2,2 m
 - **HTD3540/HTD3570:** 3,25 m
- Kabellængde (bag): 7,2 m

Batterier til fjernbetjening

- 1 x AAA-R03-1,5 V

Laser

- Type: Halvleder-laser GaAlAs (CD)
- Bølgelængde: 650-662 nm (DVD), 785-795 nm (CD)
- Udgangseffekt: 6 mW (DVD), 7 mW (VCD/CD)
- Stråleafvigelse: 60 grader.

Oplysninger om standby

- Når produktet er inaktivt i 18 minutter, skifter det automatisk til standby eller netværksstandby.
- Strømforbruget i standby eller netværksstandby er mindre end 0,5 W.

8 Fejlfinding



Advarsel

- Risiko for elektrisk stød. Fjern aldrig kabinettet på dette produkt.

Prøv aldrig selv at reparere produktet, da garantien i så fald bortfalder.

Hvis du oplever problemer med produktet, bør du kontrollere følgende punkter; inden du bestiller reparation. Hvis problemet ikke er løst, kan du få support på www.philips.com/support.

Hovedenhed

Knapperne på hjemmebiografen virker ikke.

- Tag stikket til hjemmebiografen ud af stikkontakten i et par minutter; og sæt det derefter i igen.

Billede

Intet billede.

- Kontroller, at TV'et er indstillet til den korrekte kilde i forhold til hjemmebiografen.

Intet billede på et TV tilsluttet gennem HDMI.

- Kontroller, at HDMI-kablet ikke er defekt. Hvis det er defekt, skal det udskiftes med et nyt kabel.
- Vent i 10 sekunder på automatisk genoprettelse, eller skift HDMI-videoindstillingen (se 'Billed- og videoindstillinger' på side 17).

Disk kan ikke afspille High Definition-video.

- Kontroller, at disken indeholder High Definition-video.
- Kontroller, at TV'et understøtter High Definition-video.
- Brug et HDMI-kabel til at tilslutte til TV'et.

Lyd

Der kommer ingen lyd fra hjemmebiografens højtalere.

- Tilslut lydkalet fra hjemmebiografen til dit TV eller andre enheder (se 'Tilslut lyd fra TV og andre enheder' på side 9).
- Gendan hjemmebiografens fabriksindstillinger (se 'Gendan standardindstillinger' på side 19), sluk for den, og tænd derefter igen.
- Tryk gentagne gange på **SOURCE** på din hjemmebiograf for at vælge den rigtige lydindgang.

Forvrænget lyd eller ekko.

- Hvis du afspiller lyd fra TV'et igennem hjemmebiografen, skal du kontrollere, at lyden fra TV'et er slukket.

Lyd og video er ikke synkroniseret.

- 1) Tryk på **AUDIO SYNC**, og hold den nede.
- 2) Tryk på **Navigationsknapper** (venstre/højre) inden for fem sekunder for at synkronisere lyden med videoen.

Afspilning

Kan ikke afspille en disk.

- Rengør disken.
- Kontroller, at hjemmebiografen understøtter disktypen (se 'Medieformater' på side 20).
- Kontroller, at hjemmebiografen understøtter diskens områdekode.
- Hvis disken er af typen DVD±RW eller DVD±R, skal du sørge for, at den er færdiggjort.

Afspil en DivX-fil.

- Kontroller, at DivX-filen er kodet i henhold til "Home Theater Profile" med DivX-koderen.
- Kontroller, at DivX-filen er færdig.

DivX-undertekster vises ikke korrekt.

- Sørg for, at filnavnet på underteksterne er det samme som filmens filnavn (se 'Undertekster' på side 13).
- Vælg det korrekte tegnsæt (se 'Undertekster' på side 13).

Kan ikke læse indholdet af en USB-lagerenhed.

- Kontroller, at formatet af USB-lagerenheden er kompatibelt med denne hjemmebiograf.
- Kontroller, at filsystemet på USB-lagerenheden understøttes af hjemmebiografen.

"input invalid" (ugyldig indtastning) eller "x"-skilt vises på TV'et.

- Handlingen kan ikke udføres.

EasyLink virker ikke.

- Kontroller, at hjemmebiografen er sluttet til et TV med EasyLink fra Philips, og at EasyLink-indstillingen er aktiveret (se 'Konfigurer EasyLink (HDMI-CEC)' på side 10).
- HDMI CEC kan hedde forskellige ting på TV fra forskellige producenter. Kontroller TV'ets brugervejledning for at se, hvordan du aktiverer den.

Når du tænder fra TV'et, tændes hjemmebiografen automatisk.

- Denne adfærd er normal ved brug af Philips EasyLink (HDMI-CEC). Hvis hjemmebiografen skal arbejde uafhængigt, deaktiveres EasyLink.

9 Sprogkode

Abkhazian	6566	Inupiaq	7375	Pushto	8083
Afar	6565	Irish	7165	Russian	8285
Afrikaans	6570	Íslenska	7383	Quechua	8185
Amharic	6577	Italiano	7384	Raeto-Romance	8277
Arabic	6582	Ivrit	7269	Romanian	8279
Armenian	7289	Japanese	7465	Rundi	8278
Assamese	6583	Javanese	7486	Samoan	8377
Avestan	6569	Kalaallisut	7576	Sango	8371
Aymara	6589	Kannada	7578	Sanskrit	8365
Azerhijani	6590	Kashmiri	7583	Sardinian	8367
Bahasa Melayu	7783	Kazakh	7575	Serbian	8382
Bashkir	6665	Kernewek	7587	Shona	8378
Belarusian	6669	Khmer	7577	Shqip	8381
Bengali	6678	Kinyarwanda	8287	Sindhi	8368
Bihari	6672	Kirghiz	7589	Sinhalese	8373
Bislama	6673	Komi	7586	Slovensky	8373
Bokmål, Norwegian	7866	Korean	7579	Slovenian	8376
Bosanski	6683	Kuanyama; Kwanyama	7574	Somali	8379
Brezhoneg	6682	Kurdish	7585	Sotho; Southern	8384
Bulgarian	6671	Lao	7679	South Ndebele	7882
Burmese	7789	Latina	7665	Sundanese	8385
Castellano, Español	6983	Latvian	7686	Suomi	7073
Catalán	6765	Letzeburgesch;	7666	Swahili	8387
Chamorro	6772	Limburgan; Limburger	7673	Swati	8383
Chechen	6769	Lingala	7678	Svenska	8386
Chewa; Chichewa; Nyanja	7889	Lithuanian	7684	Tagalog	8476
中文	9072	Luxembourgish;	7666	Tahitian	8489
Chuang; Zhuang	9065	Macedonian	7775	Tajik	8471
Church Slavic; Slavonic	6785	Malagasy	7771	Tamil	8465
Chuvash	6786	Magyar	7285	Tatar	8484
Corsican	6779	Malayalam	7776	Telugu	8469
Česky	6783	Maltese	7784	Thai	8472
Dansk	6865	Manx	7186	Tibetan	6679
Deutsch	6869	Maori	7773	Tigrinya	8473
Dzongkha	6890	Marathi	7782	Tonga (Tonga Islands)	8479
English	6978	Marshallese	7772	Tsonga	8483
Esperanto	6979	Moldavian	7779	Tswana	8478
Estonian	6984	Mongolian	7778	Türkçe	8482
Euskara	6985	Nauru	7865	Türkmen	8475
Ελληνικά	6976	Navaho; Navajo	7886	Twí	8487
Faroese	7079	Ndebele, North	7868	Uighur	8571
Français	7082	Ndebele, South	7882	Ukrainian	8575
Frysk	7089	Ndonga	7871	Urdu	8582
Fijian	7074	Nederlands	7876	Uzbek	8590
Gaelic; Scottish Gaelic	7168	Nepali	7869	Vietnamese	8673
Gallegan	7176	Norsk	7879	Volapuk	8679
Georgian	7565	Northern Sami	8369	Walloon	8765
Gikuyu; Kikuyu	7573	North Ndebele	7868	Welsh	6789
Guarani	7178	Norwegian Nynorsk;	7878	Wolof	8779
Gujarati	7185	Occitan; Provençal	7967	Xhosa	8872
Hausa	7265	Old Bulgarian; Old Slavonic	6785	Yiddish	8973
Herero	7290	Oriya	7982	Yoruba	8979
Hindi	7273	Oromo	7977	Zulu	9085
Hiri Motu	7279	Ossetian; Ossetic	7983		
Hrwatski	6779	Pali	8073		
Ido	7379	Panjabi	8065		
Interlingua (International)	7365	Persian	7065		
Interlingue	7365	Polski	8076		
Inuktitut	7385	Português	8084		

10 Indeks

A

afspil	
diske	12
fejlfinding	23
radio	21

B

billede	
fejlfinding	22
muligheder	14
roter	14
zoom	14
billedfunktioner	14

D

diske	
afspil	12
betjeningsknapper	12
lydfunktioner	14
muligheder	14
synkroniser billede og lyd	12
tidssøgning	14
titler	14
display	4

F

fejlfinding	
afspil	23
billede	22
hovedenhed	22
lyd	23
tilslutning	22
fjernbetjening	
batterier	22
oversigt	4
FM-antenne	6
forstærker	21
frekvensbånd	15

G

genanvendelse	3
gentag	14

H

HDMI	
højttalere	
specifikationer	21
surroundsound	16
hovedenhed	
fejlfinding	22
oversigt	4
specifikationer	21

K

knap	
diskafspilning	12
hovedenhed	4

L

lyd	
forudindstillede tilstande	16
specifikationer	21
lyd	
fejlfinding	23
foruddefineret lydtilstand	16
surroundsound	16
synkroniser billede og lyd	12
lydfunktioner	14
lydtilstand	16

M

medieformater	20
MP3	
stik	6
muligheder	
billede	14

O	
områdekoder	20
oversigt	
fjernbetjening	4
hovedenhed	4

P	
produktspecifikationer	20

R	
radio	
FM-antenne	6
frekvensbånd	15
specifikationer	21

S	
sikkerhed	
bortskaffelse	3
brug af produktet	2
skærm	
VCD/SVCD-menu	13
sprog	
sprogkode	24
stik	
tilslutninger på forsiden	6
subwoofer	
specifikationer	21
synkroniser billede og lyd	12

T	
tidssøgning	14
titler	14

U	
USB	
format	21
USB-lagerenhed	
muligheder	14
specifikationer	21

V	
vedligeholdelse	
miljø	3
produkt	3
video	
synkroniser billede og lyd	12
videoformater	21
videofunktioner	14



Manufactured under license from Dolby Laboratories. Dolby and the double-D symbol are trademarks of Dolby Laboratories.



DivX[®], DivX Ultra[®], DivX Certified[®] and associated logos are trademarks of Rovi Corporation or its subsidiaries and are used under license.

DivX Ultra[®] Certified to play DivX[®] video with advanced features and premium content.
ABOUT DIVX VIDEO: DivX[®] is a digital video format created by DivX, LLC, a subsidiary of Rovi Corporation. This is an official DivX Certified[®] device that plays DivX video. Visit divx.com for more information and software tools to convert your files into DivX videos.
ABOUT DIVX VIDEO-ON-DEMAND: This DivX Certified[®] device must be registered in order to play purchased DivX Video-on-Demand (VOD) movies. To obtain your registration code, locate the DivX VOD section in your device setup menu. Go to vod.divx.com for more information on how to complete your registration.



The terms HDMI and HDMI High-Definition Multimedia Interface, and the HDMI Logo are trademarks or registered trademarks of HDMI Licensing LLC in the United States and other countries.





Specifications are subject to change without notice
© 2014 Koninklijke Philips N.V. All rights reserved.
Trademarks are the property of Koninklijke Philips N.V. or their respective owners.

HTD3510/3540/3570_12_UM_V3.0

