

Register your product and get support at
www.philips.com/welcome



HTS9520

PHILIPS

目錄

1 重要事項	2	5 變更設定	18
安全	2	進入設定選單	18
產品保養	2	變更視訊設定	18
處理廢棄產品及電池	2	變更音訊設定	18
3D 健康警告	3	設定網路	18
		設定 EasyLink	19
		變更偏好設定	19
		變更進階設定	20
2 您的家庭劇院	3		
主裝置	3	6 更新軟體	20
遙控器	4	檢查軟體版本	20
		從網路更新軟體	20
		透過 USB 更新軟體	21
		更新使用手冊電子檔	21
3 連接家庭劇院	7		
接頭	7	7 產品規格	22
連接電視	7		
連接電視或其他裝置的音訊	8	8 疑難排解	23
連接電腦網路與網際網路。	9	主裝置	23
連接 Wi-Fi USB 轉接頭	10	畫面	23
連接無線模組	10	音效	23
		播放	24
		網路	24
4 使用您的家庭劇院	11		
開始之前	11	9 索引	25
進入首頁選單	11		
選擇您的音效	11		
播放光碟	12		
使用 Blu-ray 的 Bonus View	13		
進入藍光的 BD-Live	13		
播放 3D 影片	13		
從 USB 儲存裝置播放	13		
更多光碟或 USB 的播放功能	14		
從電腦播放 (DLNA)	15		
瀏覽 Net TV	15		
播放收音機	16		
播放電視或其他裝置的音訊	16		
播放 MP3 播放機內容	16		
播放 iPod 或 iPhone	16		
使用 Philips EasyLink	17		

1 重要事項

在您開始使用家庭劇院之前，請先閱讀並瞭解所有指示。未遵守指示而造成的損壞，恕不在保固責任範圍內。

安全

電擊或火災的風險！

- 請勿讓產品及配件暴露於雨或水中。請勿將花瓶等液體容器放置在產品附近。若不慎將水濺灑於本產品或滲入機內，請立即拔除電源。聯絡 Philips 顧客服務中心，進行檢查後再使用產品。
- 請勿將本產品及配件直接靠近火燭或熱源，也勿直接曝曬於陽光下。
- 請勿將物品插入產品通風孔或其他開口中。
- 在電源插頭或電器連接器用作中斷連接裝置之處，中斷連接裝置應保持隨時可進行操作。
- 雷暴來臨前，請先將本產品插頭拔下。
- 拔除電源線時，務必從插頭部位拉起，切勿拉扯纜線。

短路或火災的風險！

- 將本產品接上電源插座之前，請確認插座電壓與印在產品背面或底部的數值相同。若兩者的電壓不符，切勿將本產品接上該電源插座。

家庭劇院損害或毀壞的風險！

- 如果是可掛壁的產品，僅限使用隨附的壁掛支架。將壁掛牢牢固定於牆上，牆壁必須能支撐本產品與壁掛的總重量。Koninklijke Philips Electronics N.V. 對於以不正確的壁掛方式安裝電視而發生意外、損害或毀壞的案例不負任何責任。
- 如果揚聲器附有底座，則僅限使用隨附的底座。將底座牢牢固定至揚聲器。底座組合後，請將其置於水平、穩定，且能夠支持揚聲器與底座整體重量的表面。
- 請勿將本產品或任何物品置於電源線或其他任何電子器材上。
- 若運送本產品時溫度低於 5°C，則開箱後應待機體回溫至室溫，再插上電源。
- 打開時會有可見及不可見的雷射輻射。請避免受雷射光束照射。
- 請勿觸摸光碟插槽內的光碟光纖鏡頭。

有過熱危險！

- 請勿將本產品放置於狹隘的空間。本產品周圍務必至少預留四英吋的空間以保持通風。請確保勿使窗簾或其他物品遮蓋本產品的通風孔。

污染的風險！

- 請勿混用電池（新舊混用或碳鹼性電池混用等）。
- 若電池電量耗盡或長時間不使用遙控器時，請將電池取出。
- 電池內含化學物質，請妥善丟棄。

產品保養

- 請勿將光碟以外的任何物品放入光碟插槽中。
- 請勿將歪曲或破裂的光碟放入光碟插槽中。
- 若長期不使用產品，請將光碟插槽中的光碟取出。
- 請僅使用超細纖維布料清潔產品。

處理廢棄產品及電池



您的產品是使用高品質材質和元件所設計製造，可回收和重複使用。



當產品附有打叉的附輪回收筒標籤時，代表產品適用於歐洲指令 (European Directive) 2002/96/EC。請取得當地電子產品分類收集系統的相關資訊。
根據當地法規處理，請勿將廢棄產品當作一般家庭垃圾棄置。
正確處理廢棄產品有助於避免對環境和人類健康帶來潛在的負面影響。



您的產品包括了符合歐洲指令 (European Directive) 2006/66/EC 的電池，不得與其他一般家用廢棄物一併丟棄。

請注意有關電池分類收集的當地法規，正確處理廢棄產品有助於避免對環境和人類健康帶來負面影響。

3D 健康警告

如果您或您的家人有癲癇或光敏性癲癇的病史，在觀看閃爍光源、快速影像序列、3D 影片之前，請先諮詢醫師。

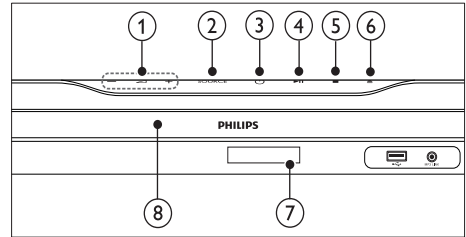
為避免造成不適，例如頭昏眼花、頭痛或頭暈等，我們不建議長時間觀看 3D。如果您感到任何不適，請停止觀看 3D 並且暫時不要從事任何可能發生危險的活動（例如開車），直到症狀完全消失為止。如果症狀持續，請勿在未諮詢醫師的情況下繼續觀看 3D。

兒童觀看 3D 期間，父母應在旁陪伴，確保他們不會發生任何上述的不適狀況。由於六歲以下兒童的視覺系統尚未發展成熟，因此不建議讓他們觀看 3D。

2 您的家庭劇院

感謝您購買本產品，歡迎使用 Philips 產品！請至 www.philips.com/welcome 登錄您的家庭劇院，以獲得 Philips 的完整支援。

主裝置



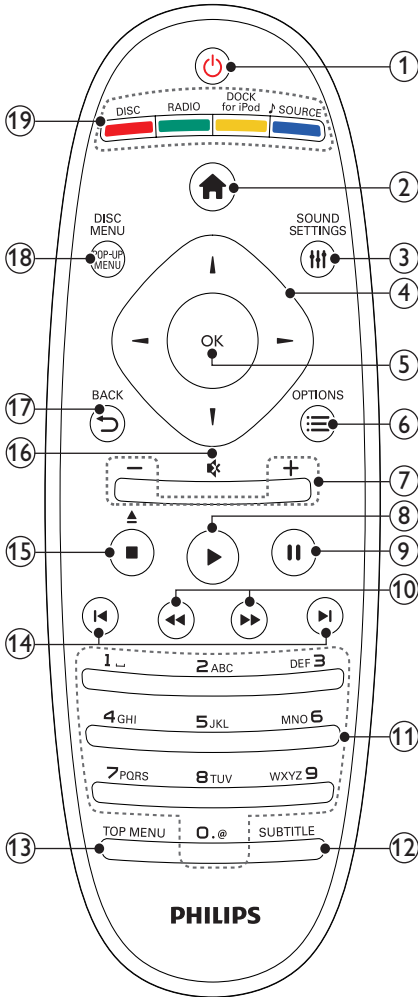
- ① **▲ +/- (音量)**
提高或降低音量。
- ② **SOURCE**
選擇家庭劇院的視訊/音訊來源。
- ③ **⏻ (待機 - 開啟)**
開啟家庭劇院或切換到待機模式。
- ④ **▶|| (播放/暫停)**
開始、暫停或恢復播放。
- ⑤ **■ (停止)**
停止播放。
- ⑥ **▲ (開啟/關閉)**
開啟或關閉光碟隔間。
- ⑦ **顯示面板**
- ⑧ **光碟插槽**

遙控器

備註

- 您的家庭劇院隨附下列其中一種遙控器。

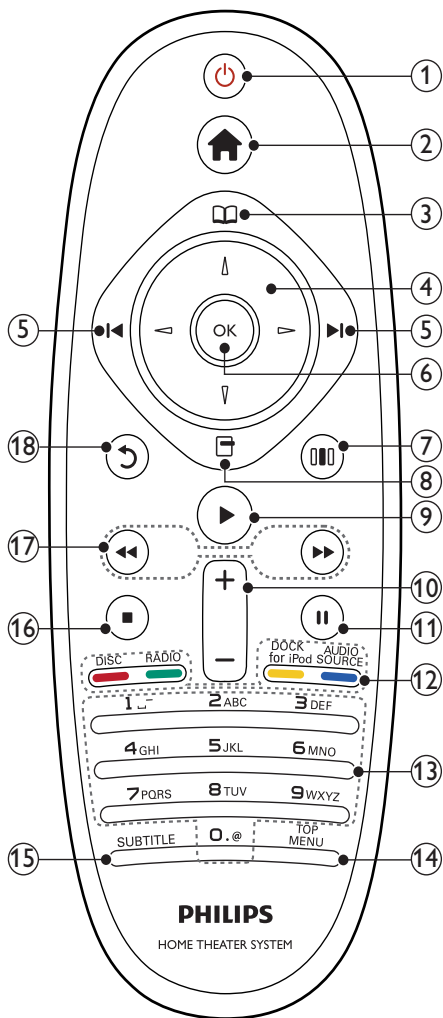
遙控器 - A




- ⏻ (待機 - 開啟)
 - 開啟家庭劇院電源或切換待機。
 - EasyLink 啟用時，請至少按住三秒，將所有連接的 HDMI CEC 相容裝置切換至待機。
- 🏠 (基本畫面)
存取首頁選單。
- 🔊 SOUND SETTINGS
進入或退出多種音效選項。
- 🔍 導航按鈕
 - 瀏覽選單。
 - 在收音機模式中，可按左鍵或右鍵開始自動搜尋。
- OK
 - 確認一個輸入或選擇。
- ☰ OPTIONS
 - 在播放時存取更多播放選項。
 - 在收音機模式中，設定廣播電台。
- +/- (音量)
提高或降低音量。
- ▶ (播放)
開始或繼續播放。
- ⏸ (暫停)
暫停播放。
- ◀ / ▶ (倒轉/快轉)
倒轉或快轉。重複按即可變更搜尋速度。
- 數字數字按鈕
輸入數值或字母 (使用 SMS 方式輸入)。
- SUBTITLE
選擇影片的字幕語言。
- TOP MENU
進入視訊光碟的主選單。
- ◀ / ▶ (上一步/下一步)
 - 跳至上一個或下一個曲目、章節或檔案。
 - 在收音機模式中，選擇預設的電台。
- (停止) / ▲ (取出 / 開啟/關閉)
 - 停止播放。
 - 按住可退出光碟或開啟光碟插槽。
 - 在收音機模式中，清除目前預設的收音機電台。
- 🔇 (靜音)
靜音或恢復音量。

遙控器 - B

- ⑰ **↶ BACK**
返回上一個選單畫面。
- ⑱ **POP-UP MENU/DISC MENU**
存取或離開光碟功能選單。
- ⑲ **來源按鈕**
- **彩色按鈕** (適用於藍光光碟): 選擇任務或選項。
 - **DISC**: 切換為光碟來源。
 - **RADIO**: 切換為 FM 廣播。
 - **DOCK for iPod**: 切換 Philips iPod/iPhone 專用底座。
 - **♪SOURCE**: 選擇一個音源輸入來源。



- ① **⏻ (待機 - 開啟)**
- 開啟家庭劇院電源或切換待機。
 - EasyLink 啟用時, 請至少按住三秒, 將所有連接的 HDMI CEC 相容裝置切換至待機。
- ② **🏠 (基本畫面)**
存取首頁選單。

- ③  (光碟選單)
存取或離開光碟功能選單。
- ④ **導航按鈕**
- 瀏覽選單。
 - 在收音機模式中，可按左鍵或右鍵開始自動搜尋。
- ⑤ **◀/▶ (上一步/下一步)**
- 跳至上一個或下一個曲目、章節或檔案。
 - 在收音機模式中，選擇預設的電台。
- ⑥ **OK**
確認一個輸入或選擇。
- ⑦ **🔊 (音效選項)**
進入或退出多種音效選項。
- ⑧ **☑ (選項)**
- 在播放時存取更多播放選項。
 - 在收音機模式中，設定廣播電台。
- ⑨ **▶ (播放)**
開始或繼續播放。
- ⑩ **+/- (音量)**
提高或降低音量。
- ⑪ **⏸ (暫停)**
暫停播放。
- ⑫ **來源按鈕 / 彩色按鈕**
- 藍光光碟：選擇任務或選項。
 - **AUDIO SOURCE**：選擇一個音源輸入來源。
 - **DOCK for iPod**：切換 Philips iPod/iPhone 專用底座。
 - **RADIO**：切換為 FM 廣播。
 - **DISC**：切換為光碟來源。
- ⑬ **字母數字按鈕**
輸入數值或字母 (使用 SMS 方式輸入)。
- ⑭ **TOP MENU**
進入視訊光碟的主選單。
- ⑮ **SUBTITLE**
選擇影片的字幕語言。
- ⑯ **■ (停止)**
- 停止播放。
 - 按住可退出光碟或開啟光碟插槽。
 - 在收音機模式中，清除目前預設的收音機電台。
- ⑰ **◀◀/▶▶ (倒轉/快轉)**
倒轉或快轉。重複按即可變更搜尋速度。
- ⑱ **↶ (後頁)**
返回上一個選單畫面。

3 連接家庭劇院

本章節將協助您連接家庭劇院與電視及其他裝置。快速入門指南中提供了家庭劇院及其配件的基本線路連接說明。如需完整的互動式指南，請參閱：www.connectivityguide.philips.com。

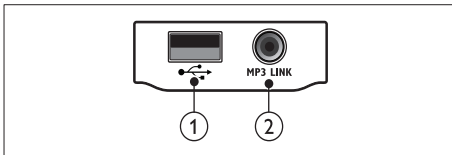
備註

- 請參閱產品背面或底面的類型標籤，以取得識別與支援等級。
- 在您執行或變更任何連線時，請確實拔除所有裝置的電源。

接頭

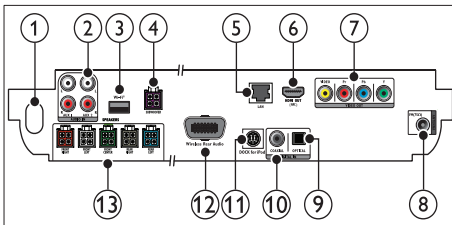
連接其他裝置到您的家庭劇院。

正面接頭



- USB**
USB 儲存裝置的音效、視訊或相片輸入插槽。
- MP3 LINK**
MP3 播放機的音效輸入插孔。

背面接頭



- AC MAINS~**
連接電源。
- AUDIO IN-AUX 1/AUX 2**
連接到電視或類比裝置的類比音訊輸出。

- Wi-Fi®**
連接 Wi-Fi USB 轉接頭。(型號：Philips WUB1110，另外選購。)
- SUBWOOFER**
連接隨附的重低音揚聲器。
- LAN**
連接寬頻數據機或路由器上的 LAN 輸入。
- HDMI OUT (ARC)**
連接到電視上的 HDMI 輸入。
- VIDEO OUT**
連接電視上的視訊輸入。
- ANTENNA FM 75 Ω**
來自天線、纜線或衛星的輸入訊號。
- DIGITAL IN-OPTICAL**
連接到電視或數位裝置的光纖音訊輸出。
- DIGITAL IN-COAXIAL**
連接到電視或數位裝置的同軸音訊輸出。
- DOCK for iPod**
可連接 Philips iPod/iPhone 專用底座。(型號：Philips DCK3060，另外選購。)
- Wireless Rear Audio**
連接 Philips 無線模組。(型號：Philips RWSS9500，另外選購。)
- SPEAKERS**
連接隨附的揚聲器。

連接電視

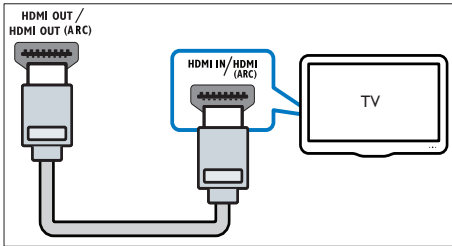
透過下列接頭 (從最高品質到基本品質) 直接連接家庭劇院與電視：

- HDMI**
- 色差視訊**
- 複合視訊**

選擇 1：透過 HDMI 連接電視

備註

- 電視的 HDMI 接頭可能會標示為 HDMI IN 或 HDMI ARC。
- 如果電視支援 HDMI 音訊回傳通道 (Audio Return Channel, ARC)，則您可以透過此功能將數位音訊輸出至家庭劇院。
- 若 HDTV 只有一個 DVI 接頭，請使用 HDMI/DVI 配接器進行連接。
- 若電視支援 EasyLink HDMI CEC，您可使用單一遙控器 (請參見第 17 頁的「使用 Philips EasyLink」) 控制家庭劇院和電視。

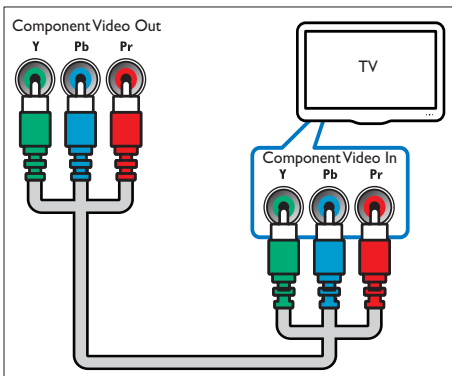


選擇 2：透過 YPbPr (複合視訊) 連接電視

備註

- 複合視訊纜線或接頭可能標示為 Y Cb Cr 或 YUV。

(纜線未隨附)

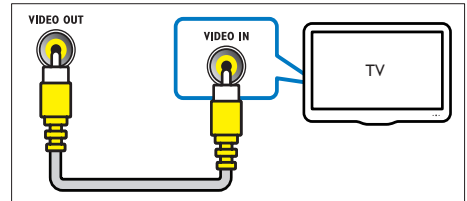


選擇 3：透過複合視訊 (CVBS) 連接電視

備註

- 複合視訊纜線或接頭可能標示為 AV IN、VIDEO IN、COMPOSITE 或 BASEBAND。

(纜線未隨附)



連接電視或其他裝置的音訊

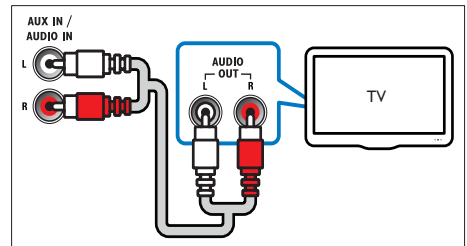
使用家庭劇院播放電視或其他裝置 (例如有線電視盒) 的音訊。

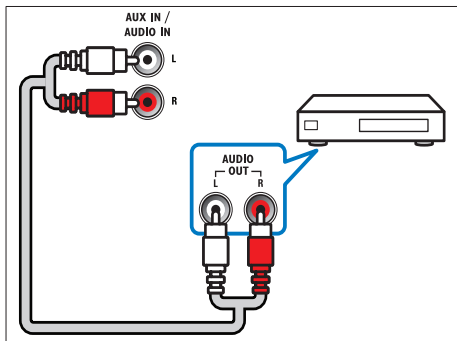
秘訣

- 重複按 **JSOURCE / AUDIO SOURCE** 選擇您的音訊輸出連線。

選擇 1：透過類比音訊纜線連接音訊

(纜線未隨附)



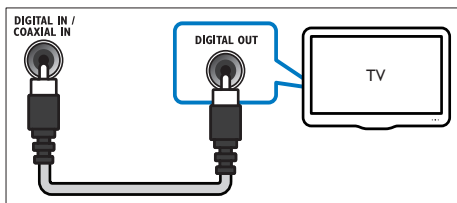


選擇 2：透過同軸纜線連接音訊

備註

- 數位同軸纜線或接頭可能標示為 COAXIAL/DIGITAL OUT 或 SPDIF OUT。

(纜線未隨附)

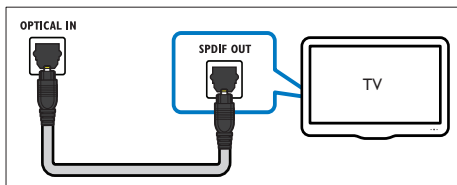


選擇 3：透過數位光纖纜線連接音訊

備註

- 數位光纖纜線或接頭可能標示為 SPDIF OUT 或 OPTICAL OUT。

(纜線未隨附)



連接電腦網路與網際網路。

連接家庭劇院與電腦網路，享受下列功能：

- 來自電腦的多媒體內容串流：可透過電腦 (請參見第 15 頁的 '從電腦播放 (DLNA)') 串流，瀏覽相片、播放音樂並欣賞視訊檔案。
- Net TV：瀏覽 Net TV 服務。(請參見第 15 頁的 '瀏覽 Net TV')
- 軟體更新：透過網路 (請參見第 20 頁的 '從網路更新軟體')，更新家庭劇院的軟體。

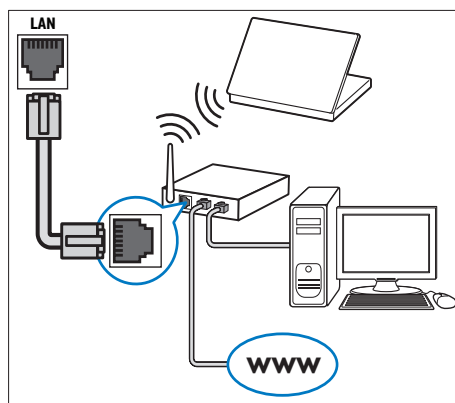
需要配備：

- 網路路由器 (具備 DHCP)。
- 網路線 (RJ45 直列纜線)。
- 安裝 (請參見第 15 頁的 '設定媒體伺服器軟體') 媒體伺服器軟體的電腦。
- 若為 Net TV 與軟體更新，請確認網路路由器可存取網路，而且未受防火牆或其他安全系統限制。

備註

- Net TV 功能不適用於中國及拉丁美洲

(纜線未隨附)



設定網路

- 1 透過有線或無線網路連線 (請參見第 10 頁的 '連接 Wi-Fi USB 轉接頭')，將家庭劇院連接到網路路由器。
- 2 開啟電視，並切換到正確來源使用家庭劇院。
- 3 請按 **▲** (基本畫面)。
- 4 選擇 [安裝]，然後按 OK。
- 5 選取 [網路] > [網路安裝]，然後按 OK。
 - 若為有線網路，選擇 [有線網路 (乙太網路)] 然後按 OK。
 - 若為無線網路，選擇 [無線 (Wi-Fi)] 然後按 OK。
- 6 請依照電視上的說明完成設定。
 - ↳ 家庭劇院可以連線至網際網路。如果連線失敗，請選擇 [重試]，然後按 OK。
- 7 選擇 [結束]，再按 OK 退出。

! 注意

- 請先熟悉網路路由器、媒體伺服器軟體以及網路原則，再嘗試將家庭劇院連接到電腦網路。如有必要，請閱讀網路元件中隨附的說明文件。對於資料的遺失、損壞或毀損，Philips 概不負責。

連接 Wi-Fi USB 轉接頭

購買 Wi-Fi USB 轉接頭 (型號：PHILIPS WUB1110) 並設定無線網路 (請參見第 10 頁的 '設定網路')。

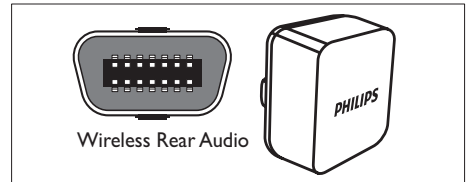


連接無線模組

☰ 備註

- 當您連線並開啟無線模組時，家庭劇院的後置揚聲器會轉為靜音，而後置環繞音效會透過過接頭輸出至無線接收器。

(未隨附無線模組 - Philips RWSS9500)



4 使用您的家庭劇院

本章節能協助您使用家庭劇院，播放多種來源的媒體。

開始之前

請先檢查：

- 已按照快速入門與使用手冊所述，連接所有必要連線。
- 完成首次設定。當您首次開啟家庭劇院時會出現首次設定。若您未完成首次設定，系統會在每次開啟家庭劇院時提示您完成設定。
- 將電視切換到家庭劇院的正確來源。

進入首頁選單

首頁選單讓您輕鬆進入連線裝置、音訊和視訊設定以及其他功能。

- 1 請按 **▲** (基本畫面)。
↳ 隨即出現基本功能選單。
- 2 按 **導航按鈕** 與 **OK** 選擇下列選項：
 - **[播放光碟]**：開始播放光碟。
 - **[瀏覽 USB]**：進入連接的 USB 儲存裝置中的內容瀏覽器。
 - **[瀏覽 iPod]**：進入連線的 iPod 或 iPhone 中的內容瀏覽器。
 - **[瀏覽 PC]**：進入連線的電腦網路中的內容瀏覽器
 - **[瀏覽 Net TV]**：進入 Net TV。
 - **[安裝]**：進入選單以變更畫面、音效及其他設定。
 - **[使用者手冊]**：開啟使用手冊電子檔。

選擇您的音效

本章節將協助您為視訊或音樂選擇最理想的音效。

- 1 按 **≡SOUND SETTINGS / 000** (音效選項)。
- 2 按 **導航按鈕** (左/右) 存取音效選項。

音效體驗	說明
AUTO	在揚聲器輸出設定持續輸出訊號。對廣告訊號等級通常高於內容的電視音訊輸入來說，此為最佳選項。
VOLUME	
SOUND	選擇音效模式。
SURROUND	選擇環繞或立體聲音效。
TREBLE	調整高頻率輸出。
MID	調整中頻率輸出。
BASS	調整低頻率輸出。
AUDIO SYNC	延遲音訊與視訊同步。

3 選擇選項，然後按 **OK**。

4 按 **↶** BACK 退出。

如果您未在五秒內按下按鈕，系統將自動退出選單。

變更自動音量。

選擇由電視或其他裝置輸出到家庭劇院的音量。

- 1 按 **≡SOUND SETTINGS / 000** (音效選項)。
- 2 選擇 **AUTO VOLUME**，再按 **OK**。
- 3 按 **導航按鈕** (上/下)，選擇 **ON** 或 **OFF**。
- 4 按 **OK** 確認您的選擇。

變更音效模式

根據您的影片或音樂，選擇預先定義的音效模式。

- 1 按 **≡SOUND SETTINGS / 000** (音效選項)。
- 2 選擇 **SOUND**，再按 **OK**。
- 3 按 **導航按鈕** (上/下)，選擇下列設定：
 - **ACTION/ROCK**：強化的高低音域。適合動作片及搖滾樂或流行音樂。
 - **DRAMA/JAZZ**：清晰的中高音域。適合劇情片或爵士樂。
 - **GAMING/PARTY**：適中的低頻與加重的中頻。適合電玩遊戲與派對。
 - **CONCERT/CLASSIC**：中立音效。適合現場音樂會及古典樂。
 - **SPORTS** 中音域適中加上環繞音效，人聲音質更清晰，創造有如親臨比賽現場的身歷其境。
 - **NEWS**：加強中頻，凸顯人聲和語音。
- 4 按 **OK** 確認您的選擇。

變更環繞音效模式

使用環繞音效模式，體驗彷彿置身其中的音訊享受。

- 1 按 **SOUND SETTINGS / 音效選項**。
- 2 選擇 **SURROUND**，再按 **OK**。
- 3 按 **導航按鈕 (上/下)**，選擇下列設定：
 - **360SOUND**：9.1 聲道環繞音效模式，最佳劇院體驗。
 - **360SOUND STEREO**：4.1 聲道強化立體聲模式。
 - **STEREO**：二聲道立體聲。適合聆聽音樂。
 - **MULTI-CH**：傳統 5.1 聲道，享受更放鬆的劇院體驗。
- 4 按 **OK** 確認您的選擇。

變更高音、中音和低音

根據視訊或音樂，變更家庭劇院的高 (高音)、中 (中音) 以及低頻 (低音) 設定。

- 1 按 **SOUND SETTINGS / 音效選項**。
- 2 選擇 **TREBLE**、**MID** 或 **BASS**，然後按 **OK**。
- 3 請按 **導航按鈕 (上/下)**，調整頻率。
- 4 請按 **OK** 確認。

同步音訊與視訊

若音訊與視訊不同步，可將音訊延遲以配合視訊。

- 1 按 **SOUND SETTINGS / 音效選項**。
- 2 選擇 **AUDIO SYNC**，再按 **OK**。
- 3 按 **導航按鈕 (上/下)** 同步音訊與視訊。
- 4 請按 **OK** 確認。

播放光碟

家庭劇院能播放多種光碟，包括視訊、音訊及綜合的媒體光碟 (例如包含 JPEG 相片與 MP3 音樂的 CD-R)。

- 1 將光碟放入家庭劇院中。
- 2 按 **DISC**，或選擇首頁選單中的 **[播放光碟]**，然後按 **OK**。
 - ↳ 系統會開始播放光碟，或在畫面上出現光碟主選單。
- 3 按下列按鈕控制播放：

按鈕	動作
導航按鈕	瀏覽選單。
OK	確認一個輸入或選擇。
▶(播放)	開始或繼續播放。
 	暫停播放。
■	停止播放。
⏮/▶	跳至上一個或下一個曲目、章節或檔案。
⏪/▶▶	倒轉或快轉。重複按即可變更搜尋速度。
導航按鈕 (上/下)	以逆時鐘或順時鐘方向旋轉圖片。
SUBTITLE	選擇影片的字幕語言。
POP-UP MENU/ DISC MENU / 光碟選單	存取或離開光碟功能選單。
☰OPTIONS / 選項	在播放時存取更多播放選項。

若為 DivX 和 WMV 等視訊格式：

- 若要停止播放，請按 **■**。
- 若要從您停止處繼續播放視訊，請按下 **▶(播放)**。
- 要從頭開始播放視訊，請按下 **OK**。

備註

- 若要播放來自於光碟或 USB 儲存裝置，且受到 DivX DRM 保護的檔案，請將家庭劇院透過 HDMI 纜線連接到電視。

使用 Blu-ray 的 Bonus View

支援 Bonus View 功能 (亦即子母畫面) 的 Blu-ray 光碟，能讓您觀賞特殊內容，例如在觀賞主要影片時聆聽導演評論。

- 1 視需要，您可在藍光光碟選單中啟用 BonusView (子母畫面)。
- 2 在主要影片播放時，按 **≡**OPTIONS / **□** (選項)。
↳ 畫面會顯示選項選單。
- 3 選取 [PIP 選項] > [PIP]，然後按 OK。
↳ PIP 選項 [1]/[2] 依視訊內容而定。
↳ 子母畫面視訊會於小視窗顯示。
- 4 選擇 [第二音訊語言] 或 [第二字幕語言]，然後按 OK。
- 5 選擇要播放的語言，然後按 OK。

備註

- 要關閉 Bonus View (子母畫面)，按 **≡** OPTIONS / **□** (選項)，選擇 [PIP 選項] > [關閉]，然後按 OK。

進入藍光的 BD-Live

具備 BD-Live 的藍光光碟會包含專屬服務，如電影及各種線上內容。

- 1 準備網際網路連線並設定網路 (請參見第 9 頁的 '連接電腦網路與網際網路。')。
- 2 將 USB 儲存裝置連接至家庭劇院。
- 3 在光碟選單中選擇 BD-Live 圖示，然後按 OK。
↳ 系統開始載入 BD-Live。載入所需時間視光碟與您的網際網路連線而定。
- 4 按 **導航按鈕** 瀏覽 BD-Live。
- 5 按 OK 選取項目。

備註

- 實際提供的 BD-Live 服務會因光碟而有所差異。
- 使用 BD-Live 時，內容供應者會存取光碟與家庭劇院上的資料。
- 使用尚有 1GB 可用空間的 USB 儲存裝置，以儲存下載的檔案。
- 若記憶體不足，無法下載 BD-Live 內容時，請清除記憶體空間。

播放 3D 影片

您的家庭劇院可以在 3D 電視上播放 3D 影片。

在您開始之前，請確認：

- 您的電視屬於 3D 電視，並透過 HDMI 連接至您的家庭劇院。
- 您的光碟是 Blu-ray 3D 光碟，並且
- 您有搭配 3D 電視專用的 3D 眼鏡。

- 1 將 Blu-ray 3D 光碟放入家庭劇院。
↳ 您的電視會切換至正確的 HDMI 來源，並自動開始播放光碟。
- 2 如果光碟未自動開始播放，請按 DISC 或選取首頁選單中的 [播放光碟]，然後按 OK。
- 3 按播放按鈕以控制播放。
快轉或倒轉搜尋內容時，以及在其他播放模式中，影片會以 2D 播放。當回到正常播放時，則返回 3D。
- 4 戴上 3D 眼鏡，享受 3D 效果。

在 2D 中播放 3D 光碟

- 1 請按 **▲** (基本畫面)。
- 2 選擇 [安裝] > [視訊] > [3D 光] > [關閉]。
- 3 請按 OK。
- 4 播放 Blu-ray 3D 光碟。
↳ 以 2D 呈現 3D 影片。

從 USB 儲存裝置播放

家庭劇院附有 USB 接頭，可讓您直接從 USB 儲存裝置上觀看相片、聆聽音樂或觀賞影片。

- 1 將 USB 儲存裝置連接至家庭劇院。
- 2 請按 **▲** (基本畫面)。
↳ 畫面會出現首頁選單。
- 3 選擇 [瀏覽 USB]，然後按 OK。
↳ 畫面會出現內容瀏覽器。
- 4 選擇檔案，然後按 OK。
- 5 按播放按鈕控制播放 (請參見第 12 頁的 '播放光碟')。

備註

- 若 USB 儲存裝置無法插入插槽，請使用 USB 延長線進行連接。
- 家庭劇院並不支援需要電腦程式才能顯示相片的數位相機。
- USB 裝置的格式必須是 NTFS、FAT 或 DOS，並須支援大容量儲存級。

更多光碟或 USB 的播放功能

從光碟或 USB 儲存裝置播放視訊或圖片時，您可以使用多種進階功能。

使用視訊選項

在觀賞視訊的同時，使用多項實用功能。

備註

- 可用的視訊選項會因視訊來源而有差異。

- 1 按 **≡** **OPTIONS** / **☒** (選項)。
↳ 畫面顯示視訊選項選單。
- 2 按 **導航按鈕** 與 **OK** 進行選擇及調整：
 - **[音訊語言]**: 選擇影片的音訊語言。
 - **[字幕語言]**: 選擇影片的字幕語言。
 - **[字幕位置調整功能]**: 調整螢幕上的字幕位置。
 - **[資訊]**: 顯示播放內容的相關資訊。
 - **[字元設定]**: 選取支援 DivX 字幕的字元集。
 - **[時間搜尋]**: 輸入片段的時間，跳至視訊的特定段落。
 - **[第二音訊語言]**: 選擇播放第二音訊語言。
 - **[第二字幕語言]**: 選擇播放第二字幕語言。
 - **[標題]**: 選擇特定曲目。
 - **[章節]**: 選擇特定章節。
 - **[角度清單]**: 選擇不同的攝影機角度。
 - **[選單]**: 顯示光碟選單。
 - **[PIP 選項]**: 顯示子母畫面視窗。
 - **[縮放]**: 放大視訊畫面或影像。按 **導航按鈕** (左/右) 選擇縮放比例。
 - **[重複]**: 重複播放章節或標題。

- **[重複 A-B]**: 標示章節或曲目中的兩點以重複播放，或關閉重複播放模式。
- **[畫面設定]**: 選擇預先定義的色彩設定。

使用相片選項

在觀賞相片的同時，使用多項實用功能。

- 1 按 **≡** **OPTIONS** / **☒** (選項)。
↳ 畫面會顯示相片選項選單。
- 2 按 **導航按鈕** 與 **OK** 進行選擇及調整：
 - **[旋轉 +90]**: 將畫面順時鐘旋轉 90 度
 - **[旋轉 -90]**: 將畫面逆時鐘旋轉 90 度
 - **[縮放]**: 放大視訊畫面或影像。按 **導航按鈕** (左/右) 選擇縮放比例。
 - **[資訊]**: 顯示相片資訊。
 - **[每張投影片延續時間]**: 設定幻燈片中每張相片的顯示速度。
 - **[投影片動畫]**: 選擇幻燈片動畫。
 - **[畫面設定]**: 選擇預先定義的色彩設定。
 - **[重複]**: 重複播放選擇的資料夾。

使用音效選項

在播放音訊的同時，使用多項實用功能。

- 1 重複按 **≡** **OPTIONS** / **☒** (選項) 瀏覽以下功能：
 - **REPEAT TRACK**: 重複目前曲目。
 - **REPEAT DISC**: 重複光碟或資料夾中的所有曲目。
 - **REPEAT RANDOM**: 以隨機順序播放音訊。
 - **REPEAT OFF**: 關閉重複模式。

播放音樂幻燈片

同步播放音樂與相片，建立音樂幻燈片展示。

- 1 選擇音樂曲目後，按 **OK**。
- 2 按 **↩** **BACK** 然後前往圖片資料夾。
- 3 選擇相片，然後按 **OK** 開始播放幻燈片。
- 4 按 **■** 停止播放幻燈片。
- 5 再按一次 **■** 停止音樂。

從電腦播放 (DLNA)

只要將您的家庭劇院連接到家用網路，便可在電腦或網路上的其他媒體伺服器上播放音樂、照片與視訊。

需要配備：

- 連接到萬用隨插即用 (uPnP) 路由器的有線或無線家用網路。
- Philips 無線 USB 轉接頭，或是能將家庭劇院連接到家用網路的區域網路。
- 媒體伺服器，例如：
 - 執行 Windows Media Player 11 或更高版本的電腦；或
 - 執行 Twonky Media 伺服器的 Mac。

如需使用其他媒體伺服器的說明 (例如 TVersity)，請參閱該媒體伺服器的網站。

設定媒體伺服器軟體

開始之前：

- 將您的家庭劇院連接到家用網路 (請參見第 9 頁的「連接電腦網路與網際網路。」)。
- 將您的電腦連接到相同的家用網路。
- 確定您的電腦防火牆可讓您執行 Windows Media Player 程式。

使用 Microsoft Windows Media Player 11

- 1 將家庭劇院連接至網路路由器 (請參見第 9 頁的「連接電腦網路與網際網路。」)。
- 2 開啟電腦與路由器。
- 3 開啟電腦中的 Windows Media Player。
- 4 選擇**媒體櫃** > **媒體共用**，然後選擇設定來共用媒體。
- 5 選擇**媒體櫃** > **新增到媒體櫃**，然後選擇設定來共用內含媒體的資料夾。
- 6 選擇**進階選項**，然後新增要共用的資料夾。
- 7 選擇**媒體櫃** > **套用媒體資訊變更啟動變更**。

使用 Macintosh OS X Twonky Media (v4.4.2)

- 1 將家庭劇院連接至網路路由器 (請參見第 9 頁的「連接電腦網路與網際網路。」)。
- 2 開啟 Macintosh 與路由器。
- 3 請瀏覽 www.twonkymedia.com，購買 Macintosh 專用的軟體或下載免費的 30 天試用版。

- 4 開啟 Macintosh 上的 Twonky Media。
 - ↳ 媒體共用設定預設為開啟，因此您可以直接新增媒體共用的資料夾。
- 5 選擇 **Basic Setup (基本設定)** > **Sharing (共用)**，然後選擇設定以新增資料夾位置，或新增更多資料夾。
- 6 選擇 **Save Changes (儲存變更)** 讓變更生效。

播放多媒體內容

備註

- 在播放電腦的多媒體內容之前，請確認家庭劇院已連線至電腦網路，且媒體伺服器軟體已正確設定。

- 1 請按 **▲ (基本畫面)**。
 - ↳ 隨即出現基本功能選單。
- 2 選擇 **[瀏覽 PC]**，然後按 **OK**。
 - ↳ 畫面會出現內容瀏覽器。
- 3 選擇檔案，然後按 **OK**。
- 4 按播放按鈕控制播放 (請參見第 12 頁的「播放光碟」)。

瀏覽 Net TV

將家庭劇院與網路連線，便可以使用 Net TV 存取影片、相片、音樂、資訊、遊戲以及其他線上服務。

備註

- Koninklijke Philips Electronics N.V. 對 Net TV 供應商提供之內容恕不負責。

(Net TV 功能不適用於中國及拉丁美洲)

進入 Net TV

- 1 準備網際網路連線並設定網路 (請參見第 9 頁的「連接電腦網路與網際網路。」)。
- 2 按 **▲ (基本畫面)**。
 - ↳ 隨即出現基本功能選單。
- 3 選擇 **[瀏覽 Net TV]**，再按 **OK**。
 - ↳ 畫面出現 Net TV 首頁。
- 4 按 **導航按鈕** 瀏覽 Net TV 網頁或服務。

- 按 OK 檢視或選擇項目。
- 按 BACK 返回上一頁，或按 (基本畫面) 退出。

清除瀏覽歷程記錄

清除瀏覽歷程記錄，移除家庭劇院中的密碼、cookies 和瀏覽資料。

- 請按 (基本畫面)。
- 選擇 [安裝]，然後按 OK。
- 選擇 [網路] > [清除 Net TV 記憶體]，然後按 OK。

播放收音機

本家庭劇院最多可儲存 40 組廣播電台。

- 檢查是否連接 FM 天線。
- 請按 RADIO。
 - ↳ 若您尚未安裝任何廣播電台，顯示面板上會出現「AUTO INSTALL... PRESS PLAY」。按 (播放)。
- 按下列按鈕控制播放：

按鈕	動作
	選擇預設廣播電台。
導航按鈕 (左/右)	搜尋廣播電台。
導航按鈕 (上/下)	微調廣播頻率。
	按住即可消除預設的電台。 按下即可停止設置廣播電台。
OPTIONS / (選項)	手動：按一下可以進入編排模式，再按一次可以儲存廣播電台。 自動：按住五秒即可重新設置廣播電台。
RADIO	切換立體聲與單聲音訊。

備註

- 不支援 AM 及數位廣播。
- 若未偵測到立體聲訊號，或者若找到的電台少於五個，系統會提示您再次設置廣播電台。
- 請將天線放在遠離電視或其他輻射來源，以獲得最佳收訊品質。

變更調柵

部分國家/地區可以在 50 kHz 及 100 kHz 間切換 FM 變更調柵。變更調柵會清除所有預設的廣播電台。

- 請按 RADIO。
- 按 (停止)。
- 按住 (播放) 切換 100 kHz 和 50 kHz 頻率。

播放電視或其他裝置的音訊

重複按 SOURCE / AUDIO SOURCE 選擇連接裝置的音訊輸出。

播放 MP3 播放機內容

連接 MP3 播放機或其他外部音訊裝置，並播放音訊檔案。

- 請按照快速入門指南，將 MP3 播放器連接到家庭劇院。
- 重複按 SOURCE / AUDIO SOURCE 直到顯示面板上顯示「MP3 LINK」為止。
- 按 MP3 播放機上的按鈕，選擇與播放音訊檔案。

播放 iPod 或 iPhone

透過連接或安裝 Philips iPod/iPhone 專用底座，您可以使用家庭劇院播放 iPod 或 iPhone 中的音樂、電影和相片。

備註

- Philips iPod/iPhone 專用底座為另外選購。
- 當家庭劇院在 iPod 模式時，可為底座上的 iPod/iPhone 充電。

將 iPod 或 iPhone 連接底座

- 將底座連接家庭劇院，並將黃色複合視訊纜線連接底座與電視。如需更多資訊，請參閱底座隨附的快速入門。
- 開啟 iPod 或 iPhone，並放入底座。
- 在家庭劇院遙控器上，按 (基本畫面)，然後選擇 [瀏覽 iPod] 並按 OK。

聆聽音樂

- 1 將 iPod 或 iPhone (請參見第 16 頁的 '將 iPod 或 iPhone 連接底座') 連接至底座。
- 2 在家庭劇院遙控器上按 **DOCK for iPod**。
↳ 電視會顯示播放清單。
- 3 按 **導航按鈕** 和 **OK** 選擇並播放曲目。

觀賞視訊或檢視幻燈片



備註

- 啟用 iPod 上的 TV ON (開啟電視) 設定。
- 選擇 iPhone 上的 TV Out (電視輸出) 選項。

- 1 將 iPod 或 iPhone (請參見第 16 頁的 '將 iPod 或 iPhone 連接底座') 連接至底座。
- 2 將電視切換為 **AV/VIDEO** (AV/視訊) 來源 (對應至黃色複合纜線)。
↳ 電視畫面轉為空白。
- 3 瀏覽 iPod 或 iPhone 螢幕, 選擇視訊或相片。
- 4 按 **▶ (播放)** 播放視訊和相片。
↳ 畫面會顯示於電視上。

使用 Philips EasyLink

家庭劇院支援採用 HDMI CEC (消費電子控制) 通訊協定的 Philips EasyLink。與 EasyLink 相容的裝置透過 HDMI 接頭連接, 即可以單一遙控器控制。



備註

- Philips 不保證能與所有 HDMI CEC 裝置 100% 互通。

- 1 開啟電視及其他連接裝置上的 HDMI CEC 操作。請參閱電視與其他裝置的手冊, 取得詳細說明。
- 2 請按 **▲ (基本畫面)**。
- 3 選擇 **[安裝]**, 然後按 **OK**。
- 4 選取 **[EasyLink] > [EasyLink]**, 然後按 **OK**。
- 5 選擇 **[開啟]**, 再按 **OK**。

- 6 現在您可以享受下列飛利浦 EasyLink 控制。

單鍵播放

播放光碟時, 電視將自動切換為正確頻道。

單鍵待機

當您按住遙控器上的 **○ (待機)**, 家庭劇院及所有連接的 HDMI CEC 裝置 (若支援單鍵待機) 會同時切換至待機模式。

系統音訊控制

當您播放裝置時, 若裝置的音訊輸出連接至家庭劇院, 家庭劇院會自動切換至對應的音訊來源。

若要使用單鍵音訊, 請啟用此功能, 並按照電視指示將連接裝置正確對應至家庭劇院上的音訊輸入插孔。

音訊輸入對應

若連接新裝置, 請更新音訊輸入對應。

5 變更設定

本章節將協助您變更家庭劇院的設定。

！ 注意

- 大部分設定都已經針對家庭劇院進行最佳設定。除非您有特殊的理由需要變更設定，否則最好是保留預設值。

進入設定選單

- 1 請按 **▲** (基本畫面)。
- 2 選擇 [安裝]，然後按 OK。
↳ 畫面出現設定選單。
- 3 選擇設定選單，然後按 OK。
請參閱下列章節，取得有關如何變更家庭劇院設定的資訊。
- 4 按 **↶** BACK 返回上一個選單，或按 **▲** 退出。

☰ 備註

- 您無法變更灰色的設定。

變更視訊設定

- 1 請按 **▲** (基本畫面)。
- 2 選擇 [安裝]，然後按 OK。
- 3 選擇 [視訊]，再按 OK。
- 4 選擇並調整下列設定：
 - [電視機型式]：選擇適合電視螢幕大小的圖片顯示格式。
 - [HDMI 視訊]：選擇 HDMI 視訊解析度。
 - [HDMI Deep Color]：當視訊內容以 Deep Color 模式錄製 (且電視支援此功能時)，可呈現更多陰影與色調的色彩。
 - [色差視訊]：選擇色差視訊解析度。具有複製保護的 DVD 僅能顯示 480p/576p 或 480i/576i 的解析度。
 - [3D 光]：在家庭劇院上播放 3D 影片時，選取立體視訊輸出。家庭劇院必須透過 HDMI 連接至 3D 電視。

- [畫面設定]：選擇預先定義的色彩設定。

5 按 OK 確認您的選擇。

☰ 備註

- 系統會自動為電視選擇最佳設定。若要變更設定，請確認電視支援新設定。
- 若要使用 HDMI 的相關設定，必須透過 HDMI 連接電視。
- 如需使用逐行或色差視訊的相關設定，必須透過色差視訊連接電視。

變更音訊設定

- 1 請按 **▲** (基本畫面)。
- 2 選擇 [安裝]，然後按 OK。
- 3 選擇 [音訊]，再按 OK。
- 4 選擇並調整下列設定：
 - [夜間模式]：選擇寧靜或完整動態音效。夜間模式會降低高聲音量，並調高柔和音量，例如語音。
 - [HDMI 音訊]：選擇電視的 HDMI 音訊格式或停用 HDMI 音訊輸出。
 - [360Sound 設定]：基本 360Sound 設定。僅播放 360Sound 系統基本需求的室內音響以及後置揚聲器配置設定。
 - [系統設定]：設定各揚聲器音量和距離，以享受現有空間配置中最佳的環繞音效。
- 5 按 OK 確認您的選擇。

☰ 備註

- 若要使用 HDMI 的相關設定，必須透過 HDMI 連接電視。
- 杜比編碼的 DVD 與藍光光碟可使用夜間模式 (限支援藍光播放的機型)。

設定網路

- 1 請按 **▲** (基本畫面)。
- 2 選擇 [安裝]，然後按 OK。
- 3 選擇 [網路]，再按 OK。

4 選擇並調整下列設定：

- **[網路安裝]**：開始有線網路 (乙太網路) 或無線網路設定。請依照指示設定網路連線。
- **[檢視網路設定]**：顯示目前網路設定。
- **[檢視無線設定]**：顯示目前 Wi-Fi 設定。
- **[Net TV 使用者位置]**：選擇位置以存取 Net TV 內容及服務
- **[清除 Net TV 記憶體]**：清除 Net TV 記憶、刪除 Net TV 瀏覽器的暫存下載檔案 (例如 cookies)。

5 按 OK 確認您的選擇。

設定 EasyLink

1 請按 (基本畫面)。

2 選擇 **[安裝]**，然後按 OK。

3 選擇 **[EasyLink]**，再按 OK。

4 選擇並調整下列設定：

- **[EasyLink]**：啟用或停用 EasyLink。
- **[單鍵播放]**：啟用或停用單鍵播放。
若啟用，您可以使用遙控器開始播放家庭劇院中的光碟，且電視會自動切換至正確頻道。
- **[單鍵待機]**：啟用或停用單鍵待機。
若啟用，您可以從電視或其他連接的 HDMI CEC 裝置，以遙控器關閉家庭劇院，進入待機模式。
- **[系統音訊控制]**：啟用或停用系統音訊控制。
若啟用，請依照電視上的指示，將連接的裝置正確對應到家庭劇院的音訊接頭。家庭劇院會自動切換到連接裝置的音訊來源。
- **[音訊輸入對應]**：若連接新裝置，請更新音訊輸入對應。

5 按 OK 確認您的選擇。



備註

- 您必須透過 HDMI 連接裝置，且裝置必須開啟。

變更偏好設定

1 請按 (基本畫面)。

2 選擇 **[安裝]**，然後按 OK。

3 選擇 **[偏好設定]**，再按 OK。

4 選擇並調整下列設定：

- **[選單語言]**：選擇螢幕顯示選單的語言。
- **[音訊]**：選擇影片的音訊語言。
- **[字幕]**：選擇影片的字幕語言。
- **[光碟選單]**：選擇視訊光碟的選單語言。
- **[父母監控]**：限制播放有分級的光碟。若要考慮分級播放所有光碟，請選擇等級「8」。
- **[螢幕保護畫面]**：啟用或停用螢幕保護模式。若啟用，畫面會在沒有動作 10 分鐘後 (例如在暫停或停止模式中)，進入閒置模式。
- **[自動字幕調整]**：啟用或停用調整字幕。如果啟用，將自動依電視螢幕調整字幕位置。
- **[變更密碼]**：設定或變更 PIN 碼播放限制的光碟。若您沒有 PIN 碼或忘記 PIN 碼，請輸入「0000」。
- **[顯示面板]**：變更顯示面板的亮度。
- **[自動待機]**：啟用或停用自動待機。若啟用，家庭劇院會在閒置 30 分鐘後 (例如暫停或停止模式) 切換為待機。
- **[VCD PBC]**：顯示或跳過 VCD 或 SVCD 光碟的內容選單。
- **[睡眠定時器]**：設定睡眠定時器，在特定時間後將家庭劇院切換至待機模式。

5 按 OK 確認您的選擇。



備註

- 如果未提供您慣用的光碟語言，您可以從清單中選擇 **[其他]**，並輸入本手冊背面的 4 位數語言代碼。
- 若光碟沒有提供您所選的語言，家庭劇院會使用光碟的預設語言。

變更進階設定

- 1 請按 **▲** (基本畫面)。
- 2 選擇 [安裝]，然後按 **OK**。
- 3 選擇 [進階]，再按 **OK**。
- 4 選擇並調整下列設定：
 - [BD-Live 安全性]：限制或允許存取 BD-Live。
 - [強化音訊]：啟用或停用揚聲器輸出的音訊後置處理。
 - [軟體更新]：選擇自網路或 USB 儲存裝置更新軟體。
 - [清除記憶體]：清除本機記憶、刪除先前下載的 BD-Live 檔案。如果使用 USB 儲存裝置，本機儲存資料夾為「BUDA」。
 - [DivX VOD 編碼]：顯示家庭劇院的 DivX VOD 註冊碼。
 - [版本資訊]：顯示家庭劇院的軟體版本。
 - [恢復預設設定]：將家庭劇院重設為出廠預設值。
- 5 按 **OK** 確認您的選擇。

備註

- 您無法限制市售藍光光碟存取網際網路。
- 在您購買 DivX 視訊於家庭劇院播放前，請先至 www.divx.com，使用 DivX VOD 代碼註冊您的家庭劇院。
- 您無法將父母監控設定重設為預設值。

6 更新軟體

若要檢查新的更新，請比較家庭劇院目前的軟體版本與 Philips 網站上最新的軟體版本（若有提供）。

檢查軟體版本

- 1 請按 **▲** (基本畫面)。
- 2 選擇 [安裝]，然後按 **OK**。
- 3 選取 [進階] > [版本資訊]，然後按 **OK**。
↳ 畫面會顯示軟體版本。

從網路更新軟體

- 1 準備網際網路連線（請參見第 9 頁的「連接電腦網路與網際網路。」）。
- 2 按 **▲** (基本畫面) 並選擇 [安裝]。
- 3 選擇 [進階] > [軟體更新] > [網路]。
↳ 若系統偵測到升級媒體，會提示您開始或取消更新。
- 4 請根據電視上的指示確認更新。
↳ 完成時，家庭劇院會自動關閉，然後重新啟動。
 - 如果沒有，請將電源線拔除幾秒鐘，再重新連接。

備註

- 如果家庭劇院無法連線至 Philips 伺服器，請按 **▲** (基本畫面)，選擇 [安裝] > [網路] > [網路安裝] 設定網路。

透過 USB 更新軟體

- 1 請前往 www.philips.com/support 查看最新軟體版本。
 - 搜尋您的機型，按一下「software and drivers」。
- 2 在您的 USB 儲存裝置的根目錄中，建立名為「UPG」的資料夾。
- 3 將軟體下載至 USB 儲存裝置的「\UPG」資料夾中。
- 4 解壓縮「\UPG」資料夾中的軟體。
- 5 將 USB 儲存裝置連接至家庭劇院。
- 6 按 **▲** (基本畫面) 並選擇 [安裝]。
- 7 選擇 [進階] > [軟體更新] > [USB]。
- 8 請根據電視上的指示確認更新。
 - ↳ 完成時，家庭劇院會自動關閉，然後重新啟動。
 - 如果沒有，請將電源線拔除幾秒鐘，再重新連接。

! 注意

- 軟體更新還在進行時，請不要關閉電源或移除 USB 儲存裝置；您可能會因此損壞家庭劇院。

- 8 請按 **▲** (基本畫面)。
 - 請確認家庭劇院的光碟插槽中沒有光碟，並且光碟插槽為關閉狀態。
- 9 按遙控器上的 [3]、[3]、[8]。
 - ↳ 軟體更新就會開始。完成時，家庭劇院會自動關閉，然後重新啟動。
- 10 完成時，中斷 USB 儲存裝置與家庭劇院的連線。

! 注意

- 請勿關閉電源，或在更新期間移除 USB 儲存裝置。
- 在更新期間若發生停電，請勿從家庭劇院取下 USB 隨身碟。家庭劇院會在電力恢復時繼續更新。
- 如果在更新期間發生錯誤，請重試程序。如果錯誤再次發生，請聯絡 Philips 客戶服務。

更新使用手冊電子檔

- 1 檢查安裝在家庭劇院 (請參見第 20 頁的「檢查軟體版本」) 上的使用手冊電子檔的目前版本。
- 2 將 USB 儲存裝置插到電腦上。
- 3 在您的網頁瀏覽器中，瀏覽至 www.philips.com/support 並找到您的產品。
- 4 按一下左窗格上的「software and drivers」，然後找到「[Electronic Manual]」。使用手冊電子檔已壓縮為 *.zip 檔案。
- 5 如果飛利浦支援網站上的 *.zip 檔案比您家庭劇院上的檔案版本還新，請將檔案下載到 USB 儲存裝置的根目錄上。
- 6 在 USB 儲存裝置的根目錄中，將下載的檔案解壓縮。
 - ↳ 名為「HTSxxxxeDFU.zip」的檔案會被解壓縮到 USB 儲存裝置中的「\UPG」資料夾，其中「xxxx」是您家庭劇院的型號。
- 7 將 USB 儲存裝置從電腦上拔下，然後插到家庭劇院上。

7 產品規格

備註

- 規格與設計若有變更，恕不另行通知。

地區碼

家庭劇院背面或底部的機型牌會標明所支援的地區

國家/地區	DVD	BD
歐洲、英國		
亞太地區、台灣、韓國		
拉丁美洲		
澳洲、紐西蘭		
俄羅斯、印度		
中國		

播放媒體

- AVCHD、BD-RE、BD-Video、DVD-Video、DVD+R/+RW、DVD-R/-RW、DVD+R/-R DL、CD-R/CD-RW、音訊 CD、視訊 CD/SVCD、相片 CD、MP3-CD、WMA-CD、DivX (Ultra)-CD、USB 儲存裝置。

檔案格式

- 音訊：.mp3、.wma、.wav
- 視訊：.avi、.divx、.mp4、.mkv、.wmv
- 相片：.jpg、.jpeg、.gif、.png

擴大機

- 總輸出功率：800W RMS
- 頻率響應：40 Hz-20 kHz / ± 3 dB
- 訊噪比： > 65 dB (CCIR) / (A-weighted)
- 輸入敏感度：
 - AUX1、AUX2：400 mV
 - MP3 LINK：150 mV

視訊

- 訊號系統：PAL / NTSC
- 色差視訊輸出：480i/576i、480p/576p、720p、1080i
- HDMI 輸出：480i/576i、480p/576p、720p、1080i、1080p、1080p24

聲音

- S/PDIF 數位音訊輸出：
 - 同軸：IEC 60958-3
 - 光纖：TOSLINK
- 取樣頻率：
 - MP3：32 kHz、44.1 kHz、48 kHz
 - WMA：44.1 kHz、48 kHz
- 固定位元速率：
 - MP3：112 kbps - 320 kbps
 - WMA：48 kbps - 192 kbps

收音機

- 調諧範圍：
 - 歐洲/中國：FM 87.5-108 MHz (50 kHz)
 - 亞太地區/俄羅斯/拉丁美洲/印度：FM 87.5-108 MHz (50/100kHz)

- 訊噪比：FM 55 dB
- 頻率響應：FM 60 Hz-12.5 kHz / ± 3 dB

USB

- 相容性：高速 USB (2.0)
- 類型支援：UMS (USB 大容量儲存級)
- 檔案系統：NTFS、FAT16、FAT32
- 支援最大記憶體： < 160 GB

主裝置

- 電源供應：
 - 歐洲/中國：220-240V、 ~ 50 Hz；
 - 拉丁美洲/亞太地區：110-127V/220-240V、 $\sim 50-60$ Hz；
 - 俄羅斯/印度：220-240V、 ~ 50 Hz
- 耗電量：125 W
- 待機耗電量： ≤ 0.22 W
- 尺寸 (寬x高x深)：437 x 75 x 342 (公釐)
- 重量：4.5 公斤

重低音喇叭

- 阻抗：4 ohm
- 揚聲器驅動器：165 公釐 (6.5 吋) 低音揚聲器
- 頻率響應：20 Hz-150 Hz
- 尺寸 (寬x高x深)：196 x 397 x 342 (公釐)
- 重量：6.4 公斤
- 纜線長度：3 公尺

揚聲器

- 系統：全頻衛星
- 揚聲器阻抗：4 ohm (中央) · 6 ohm (前置/後置)
- 揚聲器驅動器：
 - 中央：2 x 2.5 吋低音揚聲器 + 1 吋軟質圓頂高音揚聲器
 - 前置/後置：2 x 2.5 吋全音域 + 2.5 吋低音揚聲器 + 1 吋軟質圓頂高音揚聲器
- 頻率響應：150 Hz-20 kHz
- 尺寸 (寬x高x深)：
 - 中央：435 x 85 x 111 (公釐)
 - 前置/後置：99 x 247 x 117 (公釐)
- 重量：
 - 中央：1.67 公斤
 - 前置/後置：1.17 公斤/個

雷射規格

- 雷射類型 (二極體)：InGaN/AlGaIn (BD) · AlGaInP (DVD/CD)
- 波長：405 +5nm/-5nm (BD) · 655 +5nm/-10nm (DVD) · 790 +10nm/-10nm (CD)
- 輸出功率 (最大功率)：20mW (BD) · 6mW (DVD) · 7mW (CD)

8 疑難排解



警告

- 有觸電危險。請勿取下產品外殼。

為維持有效的保固，請勿自行嘗試修理產品。若使用本產品時發生任何問題，請在送修前先行檢查下列項目。如果問題仍未解決，請至 www.philips.com/welcome 註冊您的產品並取得支援。

若與 Philips 聯絡，您必需提供產品的機型與序號。機型與序號位於產品的背面或底部。將號碼填寫與此：

型號 _____
序號 _____

主裝置

家庭劇院上的按鈕無法使用。

- 拔下家庭劇院的電源幾分鐘，然後重新插上電源。

畫面

沒有畫面。

- 確認電視已切換至家庭劇院的正確來源。

HDMI 連線上沒有畫面。

- 變更 HDMI 視訊設定，或靜待 15 秒自動復原。
- 檢查 HDMI 纜線是否發生故障。更換新的 HDMI 傳輸線。

色差視訊 (Y Pb Pr) 上沒有畫面。

- 如果 HDMI 視訊連線設定為 [自動] 或 [1080p/24Hz]，透過色差連線無法輸出視訊。請變更 HDMI 視訊設定或移除 HDMI 連線。

電視上沒有高畫質視訊訊號。

- 確認光碟內有高畫質視訊內容。
- 確認電視支援高畫質視訊播放功能。

音效

沒有聲音。

- 確認音訊纜線已連接，並為您要播放的裝置選擇正確的輸入來源 (例如 **J**SOURCE / AUDIO SOURCE)。

HDMI 連線沒有聲音。

- 如果連接的裝置與 HDCP (高頻寬數位內容保護) 不相容或僅與 DVI 相容, 可能會沒有聲音。使用類比或數位音訊連線。
- 請確認已啟用[HDMI 音訊]。


電視節目沒有聲音。

- 使用音訊線的兩端, 連接家庭劇院的音訊輸入與電視的音訊輸出, 然後重複按 **♪ SOURCE / AUDIO SOURCE** 選擇正確的音訊來源。

音效失真或有迴音

- 若由家庭劇院播放音訊, 請確認電視已靜音, 或設為最低音量。

音訊與視訊不同步。

- 1) 按 **M/SOUND SETTINGS /**  (音效選項)。2) 重複按 **導航按鈕** (左/右) 直到顯示 **AUDIO SYNC**, 然後按 **OK**。3) 按 **導航按鈕** (上/下) 同步音訊與視訊。

播放

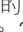
光碟無法播放。

- 清潔光碟。
- 確認家庭劇院支援該光碟 (請參見第 22 頁的「產品規格」)。
- 確認家庭劇院支援該光碟的區碼。
- 如果是 DVD±RW 或 DVD±R, 確認光碟已封軌。

無法播放 DivX 視訊檔案。

- 確認 DivX 檔案是根據 DivX 編碼器的「家庭劇院設定檔」編碼。
- 確認 DivX 視訊檔案是否完整。

DivX 字幕顯示不正確。

- 確認字幕檔案名稱和影片檔案名稱相同。
- 選擇正確的字元集: 1) 按 **≡OPTIONS /**  (選項)。2) 選擇 **[字元設定]**。3) 選擇支援的字元集。4) 按 **OK**。

無法讀取 USB 儲存裝置的內容。

- 請確認 USB 儲存裝置的格式與本家庭劇院相容 (請參見第 22 頁的「產品規格」)。
- 請確認 USB 儲存裝置採用本家庭劇院支援的檔案系統進行格式化。

電視上出現「沒有輸入」或「x」符號。

- 無法操作。

EasyLink 功能無法運作。

- 確認家庭劇院連接 Philips 品牌的 EasyLink 電視, 且 EasyLink 已開啟。

我不希望在開啟電視時, 就自動開啟家庭劇院。

- 此為 Philips EasyLink (HDMI-CEC) 的正常反應。若要使家庭劇院獨立運作, 請關閉 EasyLink。

無法存取 BD-Live 功能。

- 請檢查網路連線 (請參見第 9 頁的「連接電腦網路與網際網路」) 或確認網路已設定 (請參見第 10 頁的「設定網路」)。
- 清除記憶體儲存。 (請參見第 20 頁的「變更進階設定」)
- 確認藍光光碟支援 BD-Live 功能。

iPod/iPhone 中的視訊內容 (電影、相片、短片...等) 無法在電視上顯示。

- 系統不支援視訊和相片瀏覽, 您只能在 iPod/iPhone 本體上瀏覽視訊和相片。

無法在電視上觀看 iPod/iPhone 的相片。

- 將黃色複合纜線連接底座與電視。
- 將電視切換為 **AV/VIDEO** (AV/視訊) 來源 (對應至黃色複合纜線)。
- 按 iPod 或 iPhone 上的 **PLAY** 開始播放幻燈片。

當我從擴充座播放 iPod 或 iPhone 音樂時, 音訊會中斷。

- 請確認您的 iPod 或 iPhone 已安裝最新的韌體。如需更多資訊, 請參閱 iPod 或 iPhone 的支援網站。

在 2D 模式中播放 3D 影片。

- 確認您的家庭劇院透過 HDMI 連接至 3D 電視。
- 確認您的光碟是 Blu-ray 3D 光碟。
- 確認 **[3D 光]** 設定已開啟 (請參見第 18 頁的「變更視訊設定」)。

我在電視螢幕看見黑畫面。

- 確認您的家庭劇院透過 HDMI 連接至電視。
- 將電視切換至正確的 HDMI 來源。

網路

無線網路未找到或訊號不佳。

- 確認無線網路沒有受到微波爐、數位無線電話或附近其他的 Wi-Fi 裝置干擾。
- 如果無線網路無法正常運作, 請嘗試有線網路安裝。

9 索引

3

3D 影片 13

B

BD-Live
存取 13
設定 10
Bonus View 13

D

DivX
字元集 14
DLNA 15

E

EasyLink
設定 17, 19

H

HDMI CEC (請參閱 Easylink) 17

I

iPod
幻燈片 17
播放 16

M

MP3
播放 16

N

Net TV 15

U

USB
播放 13
軟體更新 21

以

以時間搜尋視訊 14

保

保養 2

光

光碟
播放 12
支援的光碟 22

區

區碼 22

單

單鍵待機 17, 19
單鍵播放 17, 19

回

回收 2

媒

媒體伺服器軟體
設定 15

子

子母畫面
啟用 13
第 2 字幕語言 13
第 2 音訊語言 13

字

字幕
語言 14, 19
字幕調整 14, 19

安

安全 2

密

密碼 (PIN 碼) 19

幻	
幻燈片	
動畫	14
播放 iPod/iPhone 內容	17
播放音樂幻燈片	14
時間	14

播	
播放	
2D 影片	13
3D 影片	13
MP3 播放機	16
USB 儲存裝置	13
光碟	12
多媒體內容	15
從電腦	15
收音機	16
疑難排解	24
選項	12

擴	
擴大機	22

收	
收音機	
播放	16
曲目編排	16
調諧	16

旋	
旋轉相片	14

接	
接頭	7

概	
概覽	
主裝置	3
接頭	7
遙控器	4

標	
標題	14

檔	
檔案格式	22

瀏	
瀏覽	
Net TV	15
PC	15

無	
無線網路	
無線模組	10

產	
產品保養	2
產品棄置處理	2
產品規格	22

畫	
畫面	
幻燈片	14
旋轉	14
疑難排解	23
選項	14

疑	
疑難排解	23

章	
章節	14

系	
系統音訊控制	17

網	
網路	
設定	10
軟體更新	20
連接	9
網際網路	
BD-Live	13
軟體更新	20
連接	9

與我們聯絡	23
-------	----

視訊	
選項	14
音訊同步	12

設定	
EasyLink	19
偏好設定	19
父母監控	19
網路	18

語言	
光碟選單	19
字幕	14, 19
螢幕顯示	19
音訊	14, 19

變更設定	18
------	----

軟體	
更新	20
版本	20

連接	
其他裝置	8
指南	7
無線模組	10
網路	9
電視	7
電視音訊	8, 16

遙控器	4
-----	---

重複	14, 12
----	--------

電視	
連接	7
電視音訊	8, 16

音訊	
視訊同步	12
語言	19
連接	8
音訊	
模式	11
環繞	12
疑難排解	23
自動音量	11
高音和低音	12
音訊輸入對應	17, 19

Language Code

Abkhazian	6566	Inupiaq	7375	Pushto	8083
Afar	6565	Irish	7165	Russian	8285
Afrikaans	6570	Íslenska	7383	Quechua	8185
Amharic	6577	Italiano	7384	Raeto-Romance	8277
Arabic	6582	Ivrit	7269	Romanian	8279
Armenian	7289	Japanese	7465	Rundi	8278
Assamese	6583	Javanese	7486	Samoan	8377
Avestan	6569	Kalaallisut	7576	Sango	8371
Aymara	6589	Kannada	7578	Sanskrit	8365
Azerbaijani	6590	Kashmiri	7583	Sardinian	8367
Bahasa Melayu	7783	Kazakh	7575	Serbian	8382
Bashkir	6665	Kernewek	7587	Shona	8378
Belarusian	6669	Khmer	7577	Shqip	8381
Bengali	6678	Kinyarwanda	8287	Sindhi	8368
Bihari	6672	Kirghiz	7589	Sinhalese	8373
Bislama	6673	Komi	7586	Slovensky	8373
Bokmål, Norwegian	7866	Korean	7579	Slovenian	8376
Bosanski	6683	Kuanyama; Kwanyama	7574	Somali	8379
Brezhoneg	6682	Kurdish	7585	Sotho; Southern	8384
Bulgarian	6671	Lao	7679	South Ndebele	7882
Burmese	7789	Latina	7665	Sundanese	8385
Castellano, Español	6983	Latvian	7686	Suomi	7073
Catalán	6765	Letzeburgesch;	7666	Swahili	8387
Chamorro	6772	Limburgan; Limburger	7673	Swati	8383
Chechen	6769	Lingala	7678	Svenska	8386
Chewa; Chichewa; Nyanja	7889	Lithuanian	7684	Tagalog	8476
中文	9072	Luxembourgish;	7666	Tahitian	8489
Chuang; Zhuang	9065	Macedonian	7775	Tajik	8471
Church Slavic; Slavonic	6785	Malagasy	7771	Tamil	8465
Chuvash	6786	Magyar	7285	Tatar	8484
Corsican	6779	Malayalam	7776	Telugu	8469
Česky	6783	Maltese	7784	Thai	8472
Dansk	6865	Manx	7186	Tibetan	6679
Deutsch	6869	Maori	7773	Tigrinya	8473
Dzongkha	6890	Marathi	7782	Tonga (Tonga Islands)	8479
English	6978	Marshallese	7772	Tsonga	8483
Esperanto	6979	Moldavian	7779	Tswana	8478
Estonian	6984	Mongolian	7778	Türkçe	8482
Euskara	6985	Nauru	7865	Turkmen	8475
Ελληνικά	6976	Navaho; Navajo	7886	Twi	8487
Faroese	7079	Ndebele, North	7868	Uighur	8571
Français	7082	Ndebele, South	7882	Ukrainian	8575
Frysk	7089	Ndonga	7871	Urdu	8582
Fijian	7074	Nederlands	7876	Uzbek	8590
Gaelic; Scottish Gaelic	7168	Nepali	7869	Vietnamese	8673
Gallegan	7176	Norsk	7879	Volapuk	8679
Georgian	7565	Northern Sami	8369	Walloon	8765
Gikuyu; Kikuyu	7573	North Ndebele	7868	Welsh	6789
Guarani	7178	Norwegian Nynorsk;	7878	Wolof	8779
Gujarati	7185	Occitan; Provençal	7967	Xhosa	8872
Hausa	7265	Old Bulgarian; Old Slavonic	6785	Yiddish	8973
Herero	7290	Oriya	7982	Yoruba	8979
Hindi	7273	Oromo	7977	Zulu	9085
Hiri Motu	7279	Ossetian; Ossetic	7983		
Hrvatski	6779	Pali	8073		
Ido	7379	Panjabi	8065		
Interlingua (International)	7365	Persian	7065		
Interlingue	7365	Polski	8076		
Inuktitut	7385	Português	8084		

