

PHILIPS

Slušalice

Fidelio L3



Korisnički priručnik

Registrujte svoj proizvod i potražite podršku na
www.philips.com/support

Sadržaj

1	Važne sigurnosne upute	2
	Sigurnost sluha	2
	Opšte informacije	2

2	Vaše Bluetooth slušalice	3
	Šta je u kutiji	3
	Drugi uređaji	3
	Pregled vaših Bluetooth bežičnih slušalica	4

3	Započnite	5
	Napunite bateriju	5
	Uparite slušalice s vašim mobilnim telefonom	5

4	Koristite svoje slušalice	6
	Povežite slušalice na svoj Bluetooth uređaj	6
	Upravljajte svojim pozivima i muzikom	7

5	Tehnički podaci	8
----------	------------------------	----------

6	Obavijest	9
	Izjava o usklađenosti	9
	Odlaganje starog proizvoda i baterije	9
	Izvadite integrisanu bateriju	9
	Usklađenost sa EMF-om	9
	Podaci o okolišu	10
	Obavijest o usklađenosti	10

7	Zaštitni znakovi	11
----------	-------------------------	-----------

8	Često postavljana pitanja	12
----------	----------------------------------	-----------

1 Važne sigurnosne upute

Sigurnost sluha



Opasnost

- Da biste izbjegli oštećenje sluha, ograničite vrijeme korištenja slušalica na visokoj jačini zvuka i namjestite jačinu zvuka na siguran nivo. Što je veća jačina zvuka, to je kraće vrijeme sigurnog slušanja.

Obavezno se pridržavajte sljedećih smjernica kada koristite slušalice.

- Slušajte na razumnoj jačini zvuka tokom razumnog vremenskog perioda.
- Pazite da kontinuirano ne pojačavate jačinu zvuka jer se sluh prilagođava.
- Ne pojačavajte jačinu zvuka tako da ne možete da čujete šta se oko vas dešava.
- Trebali biste biti oprezni ili privremeno prekinuti upotrebu u potencijalno opasnim situacijama.
- Preveliki zvučni pritisak u bubincima i slušalicama može prouzrokovati gubitak sluha.
- Korištenje slušalica s oba uha pokrivena za vrijeme vožnje nije preporučljivo i može biti nezakonito u nekim područjima za vrijeme vožnje.
- Iz vaše sigurnosti izbjegavajte ometanje muzike ili telefonskih poziva dok ste u prometu ili drugim potencijalno opasnim okruženjima.

Opšte informacije

Da biste izbjegli oštećenja ili neispravnost:

Oprez

- Ne izlažite slušalice prevelikoj vrućini
- Ne bacajte slušalice.
- Slušalice ne smiju biti izložene kapanju ili prskanju.
- Nemojte dozvoliti da vaše slušalice budu potopljene u vodu.
- Ne koristite sredstva za čišćenje koja sadrže alkohol, amonijak, benzen ili abrazive.
- Ako je potrebno čišćenje proizvoda koristite mekanu krpu, po potrebi navlaženu sa minimalnom količinom vode ili razrijeđenim blagim sapunom.
- Integrisana baterija nikako ne smije biti izložena pretjeranoj toploti, kao što su sunčevi zraci, vatra ili slično.
- Zamjena baterije neispravnog tipa koja može oštetiti zaštitu;
- Odlaganje baterije u vatru ili vruću pećicu ili mehaničko drobljenje ili rezanje baterije može rezultirati eksplozijom;
- Ostavljanje baterije u okruženju sa ekstremno visokom temperaturom može da rezultira eksplozijom ili curenjem zapaljive tečnosti ili gasa;
- Izlaganje baterije ekstremno niskom pritisku vazduha može da rezultira eksplozijom ili curenjem zapaljive tečnosti ili gasa.
- Nikada ne koristite slušalice kada upravljate motornim vozilom, vozite bicikl, trčite ili šetate u prometnim područjima. Na mnogim je mjestima opasno i protivzakonito.

O radnim i skladišnim temperaturama i vlažnosti

- Radna temperatura: 0 °C (32 °F) do 40 °C (104 °F)
- Temperatura skladištenja: -10 °C (14 °F) do 45 °C (113 °F)
- Radna vlažnost: 8% - 90% relativne vlažnosti (bez kondenzacije)
- Vlažnost skladištenja: 5% - 90% relativne vlažnosti (bez kondenzacije)
- Maksimalna radna nadmorska visina: 3000 m
- Životni vijek baterije može biti kraći u uslovima visoke ili niske temperature.

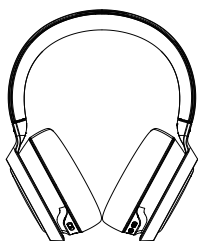
2 Vaše Bluetooth slušalice

Čestitamo vam na kupovini i dobro došli u Philips! Da biste u potpunosti iskoristili podršku koju nudi Philips, registrujte svoj proizvod na www.philips.com/welcome.

Sa ovim Philips stereo slušalicama, možete:

- uživati u praktičnim bežičnim pozivima bez ruku;
- uživati i kontrolirati bežičnu muziku;
- prebacivati između poziva i muzike;
- uživati u uklanjanju buke.

Šta je u kutiji



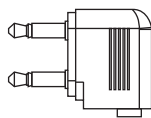
Philips Bluetooth stereo slušalice, Philips Fidelio L3



USB kabl za punjenje (samo za punjenje)



Audio kabl



Adapter za avion



Torba za nošenje



Vodič za brzi početak



Globalna garancija

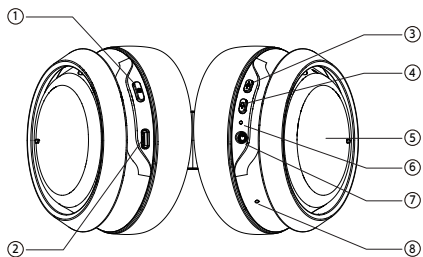


Letak o sigurnosti

Drugi uređaji

Mobilni telefon ili uređaj (npr. prijenosni računar, PAD, Bluetooth adapteri, MP3 plejeri itd.) koji podržava Bluetooth i koji je kompatibilan sa slušalicama (pogledajte „Tehnički podaci” na stranici 8).

Pregled Bluetooth bežičnih slušalica



- ① ⏻ (Dugme za napajanje)
- ② USB ulaz za punjenje tipa C
- ③ Dugme za režim ANC-a/informisanja
- ④ Glasovni asistent
- ⑤ Dodirna upravljačka ploča
- ⑥ LED indikator
- ⑦ Audio priključak
- ⑧ Mikrofon

3 Započnite

Napunite bateriju

Napomena

- Prije prvog korištenja slušalica, punite bateriju 2 sata za optimalan kapacitet i životni vijek baterije.
- Za izbjegavanje oštećenja koristite samo originalni USB kabl za punjenje.
- Završite svoj poziv prije punjenja slušalica jer će se slušalice isključiti zbog punjenja.

Priloženi USB kabl za punjenje priključite na:


- USB ulaz tipa C za punjenje na slušalicama i;
 - Priključak za punjač/USB računala.
- ↳ Tokom punjenja LED svijetli bijelo i isključuje se kada su slušalice potpuno napunjene.

Savjet

- Obično potpuno punjenje traje 2 sata.

Uparite slušalice s vašim mobilnim telefonom

Prije nego što prvi put koristite slušalice sa mobilnim telefonom, uparite ih sa mobilnim telefonom. Uspješno uparivanje uspostavlja jedinstvenu šifriranu vezu između slušalica i mobilnog telefona. Slušalice čuvaju posljednjih 8 uređaja u memoriju. Ako pokušate upariti više od 8 uređaja, najraniji upareni uređaj zamjenjuje se novim.

- 1 Provjerite jesu li slušalice potpuno napunjene i isključene.
- 2 Pritisnite i zadržite  5 sekunde dok plava i bijela LED lampica ne počnu treperati naizmjenično.
↳ Slušalice ostaju u režimu uparivanja 3 minute.
- 3 Provjerite je li mobilni telefon uključen i je li uključena njegova Bluetooth funkcija.
- 4 Uparite slušalice sa svojim mobilnim telefonom. Za detaljne informacije pogledajte korisnički priručnik svog mobilnog telefona.

Sljedeći primjer prikazuje vam kako upariti slušalice sa mobilnim telefonom.

- ↳ Aktivirajte Bluetooth funkciju svog mobilnog telefona, odaberite **Philips Fidelio L3**



Philips Fidelio L3

4 Koristite svoje slušalice

Povežite slušalice na svoj Bluetooth uređaj

- 1 Uključite svoj mobilni telefon/Bluetooth uređaj.
- 2 Pritisnite i držite dugme za uključivanje/isključivanje za uključivanje slušalica.
 - ↳ Plavi LED indikator svijetli 2s.
 - ↳ Slušalice se automatski ponovno povezuju sa posljednjim spojenim mobilnim telefonom/Bluetooth uređajem.

Savjet

- Ako nakon uključivanja slušalica uključite mobilni telefon/Bluetooth uređaj ili aktivirate Bluetooth funkciju, morate ručno ponovno povezati slušalice i mobilni telefon/Bluetooth uređaj.

Napomena

- Ako se slušalice ne uspiju povezati sa posljednjim spojenim Bluetooth uređajem unutar dometa u roku od 3 minuta, prebacite se u način uparivanja i automatski se isključiti ako još uvijek nisu povezane sa bilo kojim Bluetooth uređajem nakon 3 minuta.

Žična veza

Slušalice možete koristiti i sa isporučenim audio kabelom. Spojite isporučeni audio kabel na slušalice i vanjski audio uređaj.

Savjet

- Funkcijske tipke bit će onemogućene kad se koristi način rada sa kablom.

Brzo Google uparivanje

Slušalice podržavaju brzo Google uparivanje

- Uđite u režim uparivanja slušalica.
- Bluetooth Android pametni telefon takode bi se trebao uključiti.
- Android pametni telefon će automatski otkriti slušalice



Povezivanje na više tačaka

Uparivanje

- Uparivanje slušalica s 2 uređaja, npr. mobilnim telefonom i notebook računarom.

Prebacivanje između uređaja

- U bilo kojem trenutku, muziku možete slušati samo na 1 uređaju. Drugi uređaj će služiti za telefonski poziv.
- Pauzirajte zvuk sa 1 uređaja, a zatim započnite reprodukciju zvuka sa drugog uređaja.

Napomena

- Kada strimujete zvuk sa uređaja 1, primanje poziva sa uređaja 2 će automatski pauzirati reprodukciju uređaja 1. A poziv će se automatski preusmjeriti na slušalice.
- Završavanjem poziva automatski će se nastaviti reprodukcija sa uređaja 1.

Upravlajte svojim pozivima i muzikom

Uključeno/isključeno

Zadatak	Dugme	Rad
Uključite slušalice	Dugme za napajanje	Pritisnite i zadržite 2 sekunde.
Isključite slušalice	Dugme za napajanje	Pritisnite i zadržite 2 sekunde. ↳ Plava LED lampica svijetli i postepeno se gubi.

Kontrola muzike

Zadatak	Dugme	Rad
Reprodukujte ili pauzirajte muziku	Dodirna upravljačka ploča	Dodirnite 1 put
Podesite glasnoću.	Dodirna upravljačka ploča	Prevucite prema gore / prevucite prema dolje
Sljedeća numera.	Dodirna upravljačka ploča	Prevucite unaprijed
Prethodna numera.	Dodirna upravljačka ploča	Prevucite unazad

Kontrola poziva

Zadatak	Dugme	Rad
Javi se/prekini poziv.	Dodirna upravljačka ploča	Dodirnite 1 put
Odbijte poziv.	Dodirna upravljačka ploča	Dodirnite 1 sekund
Odgovorite na novi poziv tokom poziva.	Dodirna upravljačka ploča	Dodirnite 1 put
Odbijte novi poziv tokom poziva.	Dodirna upravljačka ploča	Dodirnite 1 sekund
Prebacite poziv kada odgovorite na dva poziva	Dodirna upravljačka ploča	Dodirnite 1 put

Kontrola ANC-a/informisanja

Zadatak	Dugme	Rad
ANC UKLJUČEN/ Režim informisanja/ ANC ISKLJUČEN	Dugme za režim ANC-a / informisanja	Pritisnite jednom
Brzi razgovor		Dlan preko školjke desnog uha

Funkcija glasovne pomoći na pametnom telefonu (npr. Google aplikacija Siri)

Zadatak	Dugme	Rad
Funkcija buđenja glasovne pomoći pametnog telefona	Dugme Glasovni asistent	Pritisnite i zadržite 2 sekunde

Napomena

- Pogledajte uputstva za upotrebu pametnog telefona.

Status indikatora ostalih slušalica

Status slušalica	Indikator
Slušalice su povezane na Bluetooth uređaj, dok su slušalice u stanju pripravnosti ili dok slušate muziku.	Plava LED lampica trepće polako.
Slušalice su spremne za uparivanje.	LED lampica naizmjenično trepće plavo i bijelo.
Slušalice su uključene, ali nisu povezane sa Bluetooth uređajem.	Bijela LED lampica treperi polako. Ako se ne može uspostaviti veza, slušalice će se isključiti u roku od 3 minuta.
Nizak nivo baterije.	Bijela LED lampica trepće dok se baterija ne isprazni
Baterija je potpuno napunjena.	Bijela LED lampica je isključena.

Otkrivanje nošenja

- Reprodukcija muzike će biti pauzirana kada skinete slušalice.
- Zatim će se reprodukcija muzike nastaviti kada stavite slušalice.

Napomena

- Ako slušalice ne nosite duže od 5 minuta, slušalice će se isključiti.

Preuzimanje APLIKACIJE

Skenirajte QR kôd/pritisnite „Preuzmi“ ili pretražite „Philips Headphones“ u „Apple App“ prodavnici ili „Google Play“ prodavnici kako biste preuzeli aplikaciju.



5 Tehnički podaci

Slušalice

- Vrijeme muzike: 38 sati (ANC isključen) | 32 sata (ANC uključen)
- Vrijeme razgovora: 38 sati (ANC isključen) | 32 sata (ANC uključen)
- Vrijeme punjenja: 2 sata
- Litij-polimerna baterija koja se može puniti (750 mAh)
- Verzija Bluetootha: 5,1
- Kompatibilni Bluetooth profili:
 - HFP (profil bez ruku)
 - A2DP (napredni profil distribucije zvuka)
 - AVRCP (profil daljinskog upravljanja audio i video zapisima)
- Raspon frekvencija: 2400-2483,5 MHz
- Snaga odašiljača: < 10 dBm
- Radni raspon: Do 10 metara (33 stope)
- Digitalno smanjenje odjeka i buke
- Automatsko isključivanje
- USB priključak za punjenje tipa C
- Podržava ACC, Aptx, Aptx HD

Napomena

- Specifikacije su podložne promjenama bez prethodne najave.

6 Obavještenje

Izjava o usklađenosti

Kompanija „MMD Hong Kong Holding Limited“ ovim izjavljuje da je ovaj proizvod u skladu sa osnovnim zahtjevima i ostalim relevantnim odredbama Direktive 2014/53/EU. Izjavu o usklađenosti možete pronaći na www.p4c.philips.com.

Odlaganje starog proizvoda i baterije



Vaš je proizvod dizajniran i proizveden od visokokvalitetnih materijala i komponenti koje se mogu reciklirati i ponovo upotrijebiti.



Ovaj simbol na proizvodu znači da je proizvod pokriven Evropskom direktivom 2012/19/EU.

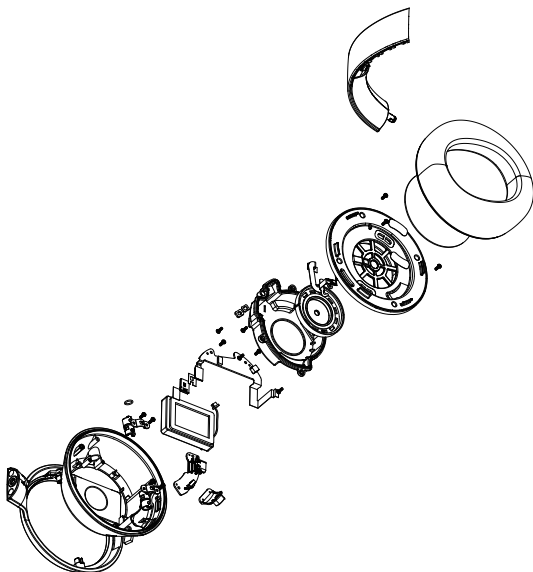


Ovaj simbol znači da proizvod sadrži ugrađenu punjivu bateriju propisanu Evropskom direktivom 2013/56/EU koja se ne može odlagati s uobičajenim kućnim otpadom. Čvrsto vam savjetujemo da svoj proizvod odnesete u službeni centar za prikupljanje ili u Philips servisni centar kako biste profesionalno uklonili punjivu bateriju. Informirajte se o lokalnom sistemu odvojenog prikupljanja električnih i elektroničkih proizvoda i punjivih baterija. Pridržavajte se lokalnih pravila i nikada ne odlažite proizvod i punjive baterije sa uobičajenim kućnim otpadom. Pravilno odlaganje starih proizvoda i punjivih baterija pomaže u sprečavanju negativnih posljedica po okoliš i zdravlje ljudi.

Izvadite integrisanu bateriju

Ako u vašoj zemlji ne postoji sistem za prikupljanje/recikliranje elektroničkih proizvoda, možete zaštititi okoliš uklanjanjem i recikliranjem baterije prije nego što odložite slušalice.

- Prije uklanjanja baterije, provjerite je li slušalica isključena iz kućišta za punjenje.



Usklađenost sa EMF-om

Ovaj je proizvod usklađen sa svim primjenjivim standardima i propisima koji se odnose na izloženost elektromagnetskim poljima.

Podaci o okolišu

Sve nepotrebno pakiranje je izostavljeno. Pokušali smo olakšati odvajanje ambalaže na tri materijala: karton (kutija), polistirenska pjena (tampon) i polietilen (vrećice, zaštitna pjenasta folija.)

Vaš se sistem sastoji od materijala koji se može reciklirati i ponovo upotrijebiti ako ih rastavi specijalizirana kompanija. Pridržavajte se lokalnih propisa koji se odnose na zbrinjavanje ambalažnog materijala, istrošenih baterija i stare opreme.

Obavijest o usklađenosti

Uređaj je u skladu s FCC pravilima, dio 15. Rad zavisi od sljedeća dva uslova:

1. Ovaj uređaj možda neće uzrokovati štetne smetnje i
2. Ovaj uređaj mora prihvatiti svaku primljenu smetnju, uključujući smetnje koje mogu uzrokovati neželjeni rad.

FCC pravilima

Ova je oprema testirana i ustanovljeno je da udovoljava ograničenjima digitalnog uređaja klase B, u skladu s dijelom 15 FCC pravila. Ta su ograničenja osmišljena kako bi pružila razumnu zaštitu od štetnih smetnji u stambenim objektima. Ova oprema generiše, koristi i može zračiti radiofrekvencijsku energiju i, ako nije instalirana i korištena u skladu sa uputstvima za upotrebu, može uzrokovati štetne smetnje u radio komunikaciji. Međutim, ne postoji garancija da se smetnje neće pojaviti u određenoj instalaciji. Ako ova oprema uzrokuje štetne smetnje radio ili televizijskom prijemniku, što se može

utvrditi uključivanjem i isključivanjem opreme, korisniku se preporučuje da pokuša otkloniti smetnje pomoću jedne ili više mjera u nastavku:

- Preusmjerite ili premjestite prijemnu antenu.
- Povećajte udaljenost između opreme i prijemnika
- Spojite opremu u utičnicu na strujnom krugu različitom od onoga na koji je spojen prijemnik.
- Za pomoć se obratite prodavaču ili iskusnom radio/TV tehničaru.

FCC izjava o izloženosti zračenju:

Ova oprema udovoljava ograničenjima izloženosti FCC zračenju postavljenim za nekontrolisano okruženje.

Ovaj odašiljač ne smije biti smješten ili raditi zajedno s bilo kojom drugom antenom ili odašiljačem.

Oppez: Korisnik je upozoren da bi izmjene ili modifikacije koje nije izričito odobrila osoba odgovorna za usaglašenost mogle poništiti ovlaštenje korisnika za korištenje opreme.

Kanada:

Ovaj uređaj sadrži odašiljače/prijemnike oslobođene licenci koji su u skladu sa inovacijama, znanošću i ekonomskim razvojem. Kanadski RSS-ovi oslobođeni licenci. Rad zavisi od sljedeća dva uslova: (1) ovaj uređaj ne smije uzrokovati štetne smetnje i (2) ovaj uređaj mora prihvatiti sve primljene smetnje, uključujući smetnje koje mogu prouzrokovati neželjeni rad uređaja. CAN ICES-3(B)/NMB-3(B)

IC izjava o izloženosti zračenju:

Ova oprema udovoljava kanadskim granicama izloženosti radijaciji utvrđenim za nekontrolisano okruženje. Ovaj odašiljač ne smije biti smješten ili raditi zajedno s bilo kojom drugom antenom ili odašiljačem.

7 Zaštitni znakovi

Bluetooth

Riječ Bluetooth® i logotipi su registrovani zaštitni znakovi u vlasništvu kompanije Bluetooth SIG, Inc. i svako korištenje takvih znakova kompanije Top Victory Investment Limited je pod licencom. Ostali zaštitni znakovi i trgovačka imena pripadaju njihovim vlasnicima.

Siri

Siri je zaštitni znak kompanije Apple Inc., registrovan u SAD-u i drugim zemljama.

Google

Google je zaštitni znak kompanije Google LLC.
Google asistent nije dostupan na određenim jezicima i u određenim zemljama.

8 Često postavljana pitanja

Moje Bluetooth slušalice se ne uključuju.
Nivo baterije je nizak. Napunite slušalice.

Ne mogu upariti Bluetooth slušalice sa svojim Bluetooth uređajem.

Bluetooth je onemogućen. Omogućite Bluetooth funkciju na svom Bluetooth uređaju i uključite Bluetooth uređaj prije nego što uključite slušalice.

Kako resetovati uparivanje.

Pritisnite/držite dugme za napajanje + ANC 3 sekunde s uklonjenim USB napajanjem.

Čujem, ali ne mogu kontrolisati muziku na svom Bluetooth uređaju (npr. reprodukcija/pauza/preskakanje prema naprijed/natrag).

Provjerite podržava li Bluetooth audio izvor AVRCP (pogledajte „Tehnički podaci“ na stranici 8).

Nivo jačine zvuka slušalica je prenizak.

Neki Bluetooth uređaji ne mogu povezati glasnoću sa slušalicama putem sinhronizacije glasnoće. U tom slučaju morate prilagoditi glasnoću Bluetooth uređaja kako biste postigli odgovarajuću glasnoću.

Nije moguće punjenje drugim USB kablom.

Proizvod ne podržava USB kabl za punjenje tipa C do USB tipa C. Uvijek koristite isporučeni USB kabl za punjenje (USB tipa A do USB tipa C).

Bluetooth uređaj ne može naći slušalice.

- Slušalice mogu biti povezane sa prethodno uparenim uređajem. Isključite spojeni uređaj ili ga premjestite izvan dosega.
- Uparivanje je možda resetovano ili su slušalice prethodno uparene sa drugim uređajem. Ponovo uparite slušalice sa Bluetooth uređajem, kako je opisano u korisničkom priručniku. (pogledajte „Uparivanje slušalica s Bluetooth uređajem prvi put“ na stranici 6).

Moje Bluetooth slušalice povezane su sa Bluetooth stereo mobilnim telefonom, ali muzika se reprodukuje samo na zvučniku mobilnog telefona.

Pogledajte korisnički priručnik svog mobilnog telefona. Odaberite slušanje muzike putem slušalica.

Kvalitet zvuka je loš i može se čuti pucketanje.

- Bluetooth uređaj je izvan dometa. Smanjite udaljenost između slušalica i Bluetooth uređaja ili uklonite prepreke između njih.
- Napunite svoje slušalice.

Za dodatnu podršku posjetite www.philips.com/support.



Philips i grb Philips Shield su registrovani zaštitni znakovi kompanije „Koninklijke Philips N.V.“ i koriste se pod licencom. Ovaj proizvod je proizvela i prodaje se pod odgovornošću kompanije „MMD Hong Kong Holding Limited“ ili jedne od njenih povezanih podružnica, a kompanija „MMD Hong Kong Holding Limited“ pruža garancije u vezi s ovim proizvodom.

