

Register your product and get support at

AZ1852

www.philips.com/welcome



ZH-CN 用户手册

PHILIPS

1 注意事项

安全

重要安全说明

- ① 阅读这些说明。
- ② 保留这些说明。
- ③ 注意所有警告。
- ④ 遵循所有说明。
- ⑤ 不要在靠近水的地方使用本装置。
- ⑥ 只能使用干布进行清洁。
- ⑦ 不要堵塞任何通风口。按照制造商的说明进行安装。
- ⑧ 不要在任何热源附近安装，如散热器、蓄热器、炉具或其它发热设备（包括功放器）。
- ⑨ 防止电源线被踩踏或挤夹，特别是在插头、电源插座和设备电源线出口位置。
- ⑩ 仅使用制造商指定的附件/配件。
- ⑪ 仅使用制造商指定或随设备销售的手推车、支座、三脚架、支架或桌台。使用手推车时，请小心移动载有产品的手推车，以避免翻倒造成伤害。



- ⑫ 在雷电天气期间或长期不用的情况下，请拔下本装置的电源插头。

- ⑬ 所有维修均应由合格的维修人员来执行。本装置有任何损坏时，如电源线或插头损坏，液体泼溅到或物体跌落到装置上，装置淋雨或受潮，无法正常运行，或者跌落，均需要进行维修。
- ⑭ 电池使用注意事项 – 为防止电池泄漏而造成人身伤害、财产损失或装置损坏，请：
- 按照装置上标明的 + 极和 - 极，正确安装所有电池。
 - 请勿混合使用电池（旧电池与新电池或碳电池与碱性电池，等等）。
 - 若打算长期不用本装置，应取出电池。
 - 不可将电池置于高温环境，如阳光直射处、明火或类似环境。
- ⑮ 切勿将本装置置于漏水或溅水环境下。
- ⑯ 不要将任何危险源放在本装置上（例如装有液体的物体、点燃的蜡烛）。
- ⑰ 本产品可能含铅或汞。出于环境考虑，可能需要按规定处理这些材料。有关弃置或回收的信息，请联系当地管理部门或电子工业联盟：www.eiae.org。



警告

- 切勿拆下本产品的外壳。
- 切勿润滑本装置的任何部件。
- 切勿将本装置放在其它电器设备上面。
- 应让本装置远离阳光直射、明火或高温。
- 切勿直视本装置内部的激光束。
- 确保始终可轻易地接触到电源线、电源插头或适配器，以便于将本装置从电源上断开。

听力安全

以中等音量收听：

- 以高音量使用耳机会损坏您的听力。此产品产生的声音分贝范围可能导致正常人丧失听力，即使收听不到一分钟。较高的分贝范围适用于已经丧失了部分听力的人。

- 声音是具有欺骗性的。随着时间的过去，您听力的“舒适级别”会要求较高的音量。因此，较长时间的收听之后，“正常”的音量实际上可能很大声，对您的听力有害。要防止此情况发生，请在您的听力适应之前，将音量设置到安全级别并保持不变。

要设置安全的音量级别：

- 将音量控制设置为较低设置。
- 慢慢调高声音，直到可以舒适、清晰地听见而不失真即可。

合理的收听时间：

- 较长时间的收听，即使是正常的“安全”级别，也同样会导致听力受损。
- 请确保合理使用设备，并进行适当的休息。

使用耳机时请确保遵循以下准则。

- 在合理时间内以合理音量收听。
- 听力适应后，请勿调节音量。
- 请勿将音量调得太高，从而无法听见周围的声音。
- 在有潜在危险的情况下应谨慎使用或暂停使用。
- 请勿在驾驶机动车、骑自行车、进行滑板运动等情况下使用耳机；否则可能会造成交通事故，而且这在许多地区属于非法行为。
- 将电源插头或产品耦合器用作断开设备时，该断开设备应可以随时使用。



注意

- 不按此处说明的操作流程来使用控件或进行调整可能导致危险的激光辐射或其它不安全的操作。



本产品符合欧盟的无线电干扰要求。

如果用户未经 Philips 优质生活部门的明确许可而擅自对此设备进行更改或修改，则可能导致其无权操作此设备。

回收



本产品采用可回收利用的高性能材料和组件制造而成。

如果产品上贴有带叉的轮式垃圾桶符号，则表示此产品符合欧盟指令 2002/96/EC:



切勿将本产品与其它生活垃圾一起处理。请自行了解当地关于分类收集电子和电气产品的规定。正确弃置旧产品有助于避免对环境和人类健康造成潜在的负面影响。

本产品包含欧盟指令 2006/66/EC 涉及的电池，该电池不可与普通生活垃圾一起处理。

如果您看到带叉的轮式垃圾桶符号和化学符号“Pb”，则表示此电池符合该指令关于铅的要求:



请自行了解当地关于分类收集电池的规定。正确弃置电池有助于避免对环境和人类健康造成潜在的负面影响。

需要得到同意才能对材料进行录制和播放。请参阅 1956 的版权法和 1958 年至 1972 年的 Performer's Protection Acts。

环境信息

为使包装尽量简化，已省去所有不必要的包装材料。包装材料分为三类：纸板（盒）、纸浆（缓冲物）和聚乙烯（袋、保护膜）。

本系统的所有材料均可回收和再利用（如果由专业公司拆卸）。请遵守当地有关包装材料、废电池和旧设备的处理的规定。



Be responsible
Respect copyrights

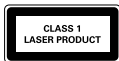
进行受版权保护材料（包括计算机程序、文件、广播和录音）的未经授权复制可能会侵犯版权并构成犯罪。不得将此设备用于这些目的。

商标声明



Windows Media 和 Windows 徽标是 Microsoft Corporation 在美国和/或其它国家/地区的商标或注册商标。

本装置包括此标签：



2 您的 CD 唱机

产品简介

使用本装置，您不但可以欣赏来自音频光盘、外部设备的音乐，还可以听收音机。

本装置提供了多种音效设置，并通过动态低音增强 (DBB) 带来更丰富的音效。

本装置支持以下媒体格式：





注

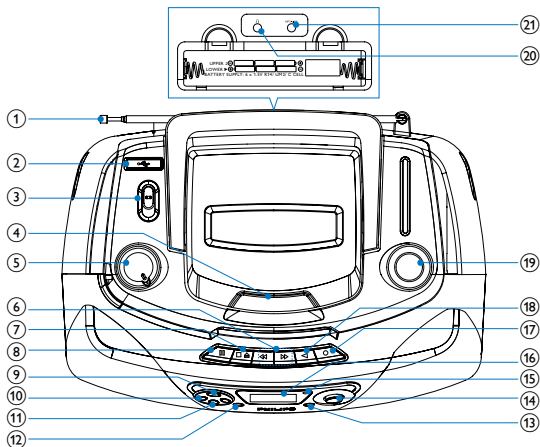
- 型号铭牌位于本装置背面。

包装盒内物品：

检查并识别包装中的物品：

- 主装置
- 交流电源线
- 遥控器
- 用户手册
- 快速入门指南

主装置概述



- ① 天线
- ②  USB 接口。
 - USB 接口。
- ③ 来源选择器: CD、USB、FM、TAPE (OFF)。
 - 选择来源并打开/关闭装置。
- ④ LIFT-OPEN
 - 打开/关闭 CD 仓
- ⑤ VOLUME
 - 调节音量。



- 快速倒带/卷带。



- 停止磁带或打开磁带仓。



- 暂停磁带播放。



- 开始或暂停 CD 播放



- 跳至上一/下一曲目。
- 在一个曲目内搜索。



- 停止播放或擦除设定。



- 从光盘录制到 USB 设备。



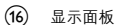
- 选择播放模式: REPEAT (重复) 或 SHUFFLE (随机)。



- 打开/关闭动态低音增强。



- 遥控传感器。



- 显示当前状态。



- 开始磁带录制。



- 开始磁带播放。



- 调谐至电台

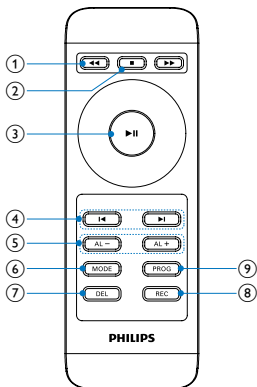
②① 耳机图标

- 耳机插孔。

②① MP3 LINK

- 用于外部音频设备的插孔。

遥控器概述



① 左右箭头图标

- 在一个曲目内搜索。

② 正方形图标

- 停止播放。
- 擦除设定。

③ 播放/暂停图标

- 开始或暂停播放。

④ **⏮/⏭**

- 跳至上一/下一曲目。

⑤ **AL-/AL+**

- 跳至上一个/下一个专辑。

⑥ **MODE**

- 选择播放模式: REPEAT (重复) 或 SHUFFLE (随机)

⑦ **DEL**

- 删除 USB 设备上存储的音频文件。

⑧ **REC**

- 从光盘录制到 USB 设备。

⑨ **PROG**

- 对曲目进行设定。

3 使用入门



注意

- 不按此处说明的操作流程来使用控件或进行调整可能导致危险的激光辐射或其它不安全的操作。

始终依照顺序，遵循本章的说明。

如果您与 Philips 联系，将询问您该装置的型号和序列号。型号和序列号可以在装置的底部找到。请在此处填写型号：

型号 _____

序列号 _____

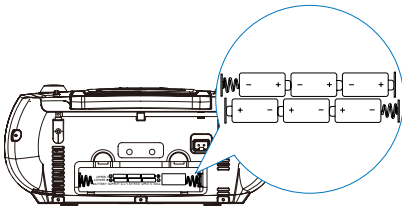
装入电池



注

- 电池和交流电源均可用作本装置的电源。
- 附件中不随附电池。

- 1 打开电池仓。
- 2 按照指示，以正确的极性插入 6 节电池（类型：R-14、UM-2 或 C-cell）。
- 3 闭合电池仓。



准备遥控器



注意

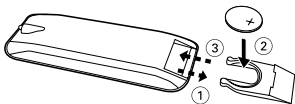
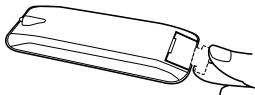
- 存在爆炸危险！ 请将电池远离高温环境、阳光直射处或明火环境。切勿将电池丢弃于火中。
- 存在电池寿命缩短的风险！ 请勿混合使用不同品牌或类型的电池。
- 存在损坏产品的风险！ 遥控器长期不用时，请取出电池。

首次使用时：

- 1 取下保护片以激活遥控器电池。

要更换遥控器电池：

- 1 打开电池仓。
- 2 按照指示，以正确的极性 (+/-) 插入一节 CR2025 电池。
- 3 闭合电池仓。



连接电源



警告

- 存在损坏产品的风险！请确保实际电源电压与印在装置背面或底部的电压相符。
- 存在触电危险！断开交流电源时，务必先将插头从电源插座中拔出。切勿拉扯电源线。



注

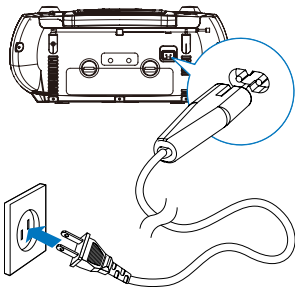
- 将装置安装在电源插座旁边，以便能轻易插接电源插头。

1 将交流电源线一头连接到装置上的交流输入插孔，另一头连接到电源插座。

- 要完全关闭装置，必须从电源插座上拔下交流电源线。

注

- 要节能，请在使用后关闭产品。



4 播放

播放 CD

- 1 将来源选择器滑到 **CD**。
 - 2 拉动 **LIFT-OPEN** 打开光盘托盘。
 - 3 令印刷面朝上，插入光盘，然后关闭光盘托盘。
- 播放将自动开始。
- 要暂停/继续播放，请按 **▶||**。

- 要停止播放，请按 **■**。
- 按 **AL-/AL+** 选择专辑。
- 要跳到某个曲目，请按 **⏮/⏭**。
- 要在曲目内搜索，请按住 **⏮/⏭**。释放按钮恢复正常播放。

播放磁带

- 1 将来源选择器滑到 **TAPE**。
- 2 按主装置上的 **■▲** 打开磁带门。
- 3 使开口面朝上，满卷的一边朝左装入磁带。
- 4 按主装置上的 **▶** 开始播放。
 - 要暂停/恢复播放，请按主装置上的 **⏸**。
 - 要倒带或快进，请按主装置上的 **⏮/⏭**。
 - 要停止播放，请按 **■▲**。

播放 USB 设备中的内容



注

- 确保 USB 设备中有可播放的音频内容。

- 1 将 USB 设备接入 **🔌** 插孔。
- 2 将来源选择器滑到 **USB**。
- 3 按 **AL-/AL+** 选择文件夹。
- 4 按 **⏮/⏭** 选择文件。
- 5 按 **▶⏸** 开始播放。
 - 要停止播放，请按 **■**。
 - 要暂停或继续播放，请按 **▶⏸**。

收听外部设备的音频

您可通过本装置收听 MP3 播放器。

- 1 使用两端带 3.5 毫米插头的线缆（未提供）连接本装置上的 **MP3 LINK** 插孔（3.5 毫米）和 MP3 播放器上的耳机插孔。

5 播放选项

调节音量

- 1 播放时，转动 **VOLUME** 可增大/减小音量。

增强低音

- 1 播放期间，按 **DBB** 可打开或关闭动态低音增强。
→ 如果 DBB 已激活，则会显示 DBB。

选择播放模式

- 1 反复按 **MODE** 选择播放模式：
 - [🔄] (重复) - 重复播放一首曲目
 - [🔄 ALL] (全部重复) - 重复播放整张 CD/全部节目
 - [🎲] (随机播放) - 随机播放曲目
- 2 要返回正常播放模式，请反复按 **MODE**，直至不再显示播放模式图标。



提示

- 在播放设定曲目时，只能选择 🔄 和 🔄 AL。
- 播放 CD 时，模式应为“重复”/“全部重复”/“随机播放”。
- 播放 Mp3 时，模式应为“重复”/“重复专辑”/“全部重复”/“随机播放”。

设定曲目

您最多可对 20 个曲目进行编程。

1 在 CD/USB 模式下，在停止位置按 **PROG** 激活设定模式。

↳ [PROG] (设定) 开始闪烁。

2 对于 MP3/WMA 曲目，请按 **AL-/AL+** 选择专辑。

3 按 **◀/▶** 选择一个曲目编号，然后按 **PROG** 确认。

4 重复步骤 2 至 3 可设定更多曲目。

5 按主装置上的 **▶||** 播放设定的曲目。

↳ 播放期间，将显示 [PROG]。

- 要擦除设定，请在停止位置按 **■**。
- 要查看设定，请在停止位置按住 **PROG** 超过 2 秒钟。

有关磁带录音的一般信息

- 录音只许在不违反第三方版权或其他权利的范围内进行。
- 本卡座不适合使用铬合金 (IEC II) 或金属 (IEC IV) 类型的磁带录制。在录音时，应使用普通类型的磁带 (IEC I)，并确保写保护卡舌没有打开。
- 使用前请先检查并用铅笔将松动的磁带绷紧，以免卡底机制卡带。
- 自动设置音量级别。



提示

- 开始前 7 秒钟不录音。
- 打开写保护卡舌以免录音被意外擦掉。

从 CD/USB 录制到磁带

1 将来源滑到 **CD/USB**。

2 插入 CD/USB 设备。

3 (可选) 设置播放顺序 (请参阅“设定曲目”部分的内容)。

4 按 **■▲** 打开磁带门。

- 5 插入空白磁带。
 - 6 按 ● 开始录音。
- ↳ 光盘会从光盘起点自动开始播放。
- 要暂停/继续录音，请按 **||**。
 - 要停止录音，请按 **■▲**。
-

从收音机录制到磁带

- 1 将来源选择器滑到 **FM**。
 - 2 旋转 **TUNING** 调谐到电台。
 - 3 按 **■▲** 打开磁带门。
 - 4 插入空磁带。
 - 5 按 ● 开始录音。
- 要暂停/继续录音，请按 **||**。
 - 要停止录音，请按 **■▲**。
-

CD 翻录

您可以将音频 CD 的音乐录制到 USB 海量存储设备。

录制一首曲目

- 1 插入音频 CD。
 - 2 将来源选择器滑到 **CD**。
 - 3 按 **⏮** 或 **⏭** 选择用于录制的曲目。
 - 4 插入 USB 设备。
 - 5 按 **USB REC** 开始录制当前曲目。
- ↳ [RIP] 开始闪烁。

录制所有曲目

- 1 插入音频 CD。
- 2 将来源选择器滑到 **CD**。
- 3 按 **■** 停止播放。

- 4 插入 USB 设备。
 - 5 按 **USB REC** 开始录音。
- ↳ [RIP] 和 [ALB] 出现。
- 要停止录音, 请按 **■**。

注

- 当 USB 内存用完时, 录音自动停止。
- 在录制 MP3/WAM WMA 文件期间, 确保在录音停止之前录完了整个文件。否则文件无法播放。

提示

- 将无法录制受版权保护的 CD。

磁带/调谐器翻录

您可以将磁带或收音机的音乐录制到 USB 海量存储设备。

- 1 插入磁带。
 - 2 将来源选择器滑到 **TAPE** 或 **FM**。
 - 3 插入 USB 设备。
 - 4 要播放磁带, 请按 **◀**。
 - 5 按 **|◀◀▶▶|** 选择磁带起点, 或调节 **TUNING** 选择电台。
 - 6 按 **USB REC**。
- ↳ 磁带/调谐器翻录开始。 [Rip] 在显示屏上闪烁。 。
- 7 要停止翻录, 请按 **■**。

文件夹和文件名称

对于 USB 设备，翻录后会创建一个名为“RECORD”的文件夹，文件将保存如下：

根目录 文件夹	子文件夹	注
RECORD	CDREC_01	以 CD 格式录制的文件将保存到 CDREC_XX 文件夹中。
	CDREC_02	
	CDREC_XX	
	:	
	COPY_01	以 MP3/WMA 格式录制的文件将保存到 COPY_XX 文件夹中。
	COPY_02	
	COPY_XX	
	LINE_IN	从 FM/TAPE/MP3 Link 录制的文件将保存在 LINE_IN 文件夹中。

从 USB 设备删除

- 1 在 USB 播放期间，按 **◀/▶** 选择音频文件。
 - 要删除音频文件夹，请在停止位置按 **AL-/AL+** 选择音频文件夹。
- 2 按 **DEL**。
 - ↳ 将显示一则确认消息。
- 3 当消息显示时，再次按 **DEL** 确认。
 - 要取消，请按 **■**。

6 收听电台

调谐至电台



注

- 要获得最佳的接收效果，可完全展开 FM 天线并调整天线方位。

- 1 将来源选择器切换至 **FM**。
- 2 转动 **TUNING** (调谐) 控制旋钮，调谐到所需的电台。

7 产品信息



注

- 产品信息如有更改，恕不另行通知。

规格

光盘

激光类型	半导体
光盘直径	12 厘米/8 厘米
支持的光盘	CD-DA、CD-R、CD-RW、MP3-CD 和 WMA-CD
音频 DAC	24 位 / 44.1 千赫
总谐波失真	<1%
频率响应	60 赫兹 - 16 千赫
信噪比	>62dB

调谐器

调谐范围	FM: 87.5 - 108 兆赫:
总谐波失真	<3%
信噪比	> 50 dB

概述

电源	220 伏、50 赫兹或直流 6X1.5 伏 AAA / "C" 规格 / R14 电池
操作功耗	25 瓦
尺寸	
- 主装置 (宽 × 高 × 厚)	360X256X161 毫米
净重	2.6 千克
毛重	3.3 千克

支持的 MP3 光盘格式

- ISO9660, Joliet
- 最大标题数: 512 (视文件名长度而定)
- 最大专辑数: 255
- 支持的采样频率: 32 千赫、44.1 千赫、48 千赫
- 支持的比特率: 32~256 (kbps), 可变位速率

USB 播放性能信息

兼容的 USB 设备:

- USB 闪存 (USB 2.0 或 USB1.1)
- USB 闪存播放机 (USB 2.0 或 USB1.1)
- 存储卡 (需要附加的读卡器才能用于此装置)

支持的格式:

- USB 或内存文件格式 FAT12、FAT16、FAT32 (扇区大小: 512 个字节)
- MP3 位速率 (数据速率): 32-320 Kbps 和可变位速率
- WMA v9 或更早版本
- 目录嵌套最多可达 8 层
- 专辑/文件夹数量: 最多 99
- 曲目/标题数量: 最多 999
- Unicode UTF8 类型的文件名 (最大长度: 128 个字节)

不支持的格式:

- 空专辑: 空专辑是指不包含 MP3/WMA 文件的专辑, 将不会在屏幕上显示。
- 将跳过不支持的文件格式。例如, Word 文档 (.doc) 或扩展名为 .dlf 的 MP3 文件将被忽略, 不会播放。
- AAC、WAV、PCM 音频文件
- 受 DRM 保护的 WMA 文件 (.wav、.m4a、.m4p、.mp4 和.aac 等)
- 无损格式的 WMA 文件

维护

清洁机柜

- 使用以温和清洁溶液稍微打湿的软布。切勿使用包含酒精、有机溶剂、阿摩尼亚或研磨剂的溶液。

清洁光盘

- 当光盘变脏时，请用干净的布清洁。从中心往外擦拭。



- 请勿使用苯、稀释剂、商用清洁剂或模拟唱片专用的防静电喷雾剂。

清洁光盘晶状体

- 长期使用后光盘晶状体上可能堆积灰尘。为了确保良好的播放品质，请用飞利浦 CD 镜头清洁器或其它可以买到的商用清洁器来清洁光盘镜头。请遵守清洁器随附的说明。

8 故障种类和处理方法



警告

- 切勿拆下本产品的外壳。

为保持保修的有效性，切勿尝试自行维修本装置。

如果在使用本设备时遇到问题，请在申请服务之前检查以下事项。如果仍未解决问题，请访问 Philips 网站 (www.Philips.com/support) 或与 Philips 联系（请参阅联系信息）。联系 Philips 时，请确保将产品放在身边并准备好型号和序列号。

不能通电

- 确保电源线连接稳固。
- 确保交流电插座正常供电。
- 确保已正确插入电池。

无声音或音质很差

- 调节音量。

本装置没有反应

- 断开然后重新插接交流电插头，然后重新启动系统。
- 作为一项节能功能，当曲目播放到末尾且没有执行任何操作时，本装置将在 15 分钟后自动关闭。

遥控器不起作用

- 在按下任何功能按钮之前，请先用遥控器（而非主装置）选择正确的来源。
- 拉近遥控器和本装置之间的距离。
- 按照指示，以正确的极性 (+/- 号) 装入电池。
- 更换电池。
- 将遥控器直接对准装置正面的传感器。

不支持该 USB 设备

- USB 设备与本装置不兼容。尝试另一个 USB 设备。

未检测到光盘

- 插入光盘。
- 检查光盘是否正面朝下。
- 等待镜头上凝结的水汽消散。
- 更换或清洁光盘。
- 请使用已结定的 CD 或正确格式的光盘。

无线电接收质量差

- 拉开本装置与电视或录像机之间的距离。
- 完全展开 FM 天线。
- 连接室外 FM 天线。

部件名称 Name of the Parts	有毒有害物质或元素 Hazardous/toxic Substance					
	铅 (Pb, Lead)	汞 (Hg, Mercury)	镉 (Cd, cadmium)	六价铬(Chromium 6+)	多溴联苯 (PBB)	多溴二苯醚 (PBDE)
Housing 外壳	○	○	○	○	○	○
CD loader CD 光盒	X	○	○	○	○	○
Loudspeakers 喇叭单元	○	○	○	○	○	○
PWBs 电路板组件	X	○	○	○	○	○
Accessories (Remote control & cables) 附件 (遥控器, 电源 线, 连接线)	X	○	○	○	○	○

○: 表示该有毒有害物质在该部件所有均质材料中的含量均在SJ/T11363 - 2006 标准规定的限量要求以下。
O: Indicates that this toxic or hazardous substance contained in all of the homogeneous materials for this part is below the limit requirement in SJ/T11363 - 2006.

×: 表示该有毒有害物质至少在该部件的某一均质材料中的含量超出SJ/T11363 - 2006 标准规定的限量要求。

X: Indicates that this toxic or hazardous substance contained in at least one of the homogeneous materials used for this part is above the limit requirement in SJ/T11363 - 2006.



环保使用期限 Environmental Protection Use Period

This logo refers to the period (10 years)

电子信息产品中含有的有毒有害物质或元素在正常使用的条件下不会发生外泄或突变, 电子信息产品用户使用该电子信息产品不会对环境造成严重污染或对其人身、财产造成严重损害的期限。

This logo refers to the period (10 years) during which the toxic or hazardous substances or elements contained in electronic information products will not leak or mutate so that the use of these [substances or elements] will not result in any severe environmental pollution, any bodily injury or damage to any assets.



© 2010 Koninklijke Philips Electronics N.V.

All rights reserved.

AZ1852_93_UM_V2.0

