

Завжди готові Вам допомогти

Зареєструйте свій виріб і отримайте підтримку тут:
www.philips.com/support

FX55



Посібник користувача

PHILIPS

1	Важливо	2
	Безпека	2
	Примітка	3
2	Міні-система Hi-Fi	6
	Вступ	6
	Комплектація упаковки	6
	Огляд головного блока	7
	Огляд пульта дистанційного керування	8
3	Початок роботи	10
	Під'єднання антен	10
	Під'єднання гучномовців	10
	Під'єднання до джерела живлення	11
	Підготовка пульта дистанційного керування до роботи	11
	Автоматичне встановлення радіостанцій	11
	Налаштування годинника	11
	Увімкнення	12
4	Відтворення	13
	Відтворення із пристрою з підтримкою Bluetooth	13
	Відтворення дисків	14
	Відтворення вмісту з USB-пристрою	15
5	Прослуховування музики, збереженої на зовнішньому пристрої	16
	Прослуховування вмісту MP3-програвача	16
	Прослуховування вмісту зовнішнього аудіопристрою через роз'єми RCA	16
6	Параметри відтворення	17
	Повторюване та довільне відтворення	17
	Відображення відомостей про відтворення	17
7	Налаштування рівня гучності та звуку	18
	Налаштування рівня гучності	18
	Вимкнення звуку	18
	Підвищення потужності звучання	18
	Вибір попередньо встановленого звуку	18
	Підсилення низьких частот	18
8	Прослуховування радіо	19
	Налаштування радіостанції	19
	Автоматичне програмування радіостанцій	19
	Програмування радіостанцій вручну	19
	Вибір попередньо встановленої радіостанції	19
9	Інші функції	20
	Налаштування таймера увімкнення	20
	Налаштування таймера вимкнення	20
	Відновлення заводських налаштувань	21
10	Інформація про виріб	22
	Технічні характеристики	22
	Відомості про можливості відтворення з USB-пристроїв	23
	Підтримувані формати диска MP3	23
	Догляд	23
11	Усунення несправностей	25

1 Важливо

Безпека

Попереджувальні символи

Попереджувальні символи



Символ блискавки вказує на те, що всередині пристрою є неізольовані матеріали, які можуть спричинити ураження електричним струмом. Щоб убезпечити себе та інших користувачів пристрою, не розбирайте корпус.

Знак оклику вказує на функції, використовувати які слід лише після ретельного ознайомлення з відповідними інструкціями для уникнення проблем у роботі чи обслуговуванні пристрою.

ПОПЕРЕДЖЕННЯ. Щоб зменшити ризик ураження електричним струмом, пристрій слід оберігати від впливу дощу чи вологи, а також не ставити на нього посудини з рідиною, наприклад вази.

УВАГА! Для запобігання ураженню електричним струмом вставляйте широкий контакт штекера у широкий роз'єм до упору.

Важливі заходи безпеки

- 1 Прочитайте ці інструкції.
- 2 Зберігайте ці інструкції.
- 3 Візьміть до уваги всі попередження.
- 4 Дотримуйтесь усіх вказівок.

- 5 Не використовуйте виріб біля води.
- 6 Чистіть виріб лише сухою ганчіркою.
- 7 Не закривайте вентиляційні отвори. Встановлюйте виріб згідно з інструкціями виробника.
- 8 Не ставте виріб біля джерел тепла, наприклад батарей, обігрівачів, печей або інших виробів (включаючи підсилювачі), які виробляють тепло.
- 9 Слідкуйте, щоб не стати на кабель живлення чи не перетиснути його, особливо біля штекерів та в місцях виходу з виробу.
- 10 Використовуйте лише приладдя, вказане виробником.
- 11 Ставте виріб лише на візок, підставку, триногу, кронштейн або стіл, який рекомендований виробником або постачається з виробом. Якщо виріб встановлено на візок, пересувайте візок обережно, щоб уникнути перевертання, яке може спричинити травму.



- 12 Від'єднуйте пристрій від мережі під час грози або коли Ви не плануєте ним користуватися протягом тривалого часу.
- 13 Обслуговування виробу має здійснюватися кваліфікованими особами. Обслуговування виробу потрібне тоді, коли виріб пошкоджено тим чи іншим чином, наприклад пошкоджено кабель живлення або штекер, на виріб розлито рідину або впав якийсь предмет, виріб упав, потрапив під дощ або у середовище з високою вологістю чи просто не працює належним чином.

14 ПОПЕРЕДЖЕННЯ щодо використання батареї – Для запобігання витіканню батареї, що може спричинити тілесні ушкодження, пошкодження майна чи пристрою:

- встановлюйте батареї належним чином, враховуючи значення полярності + та -, як це вказано на пристрої;
- Не використовуйте одночасно різні типи батарей (старі та нові, вуглецеві та лужні тощо).
- якщо Ви не плануєте користуватися пристроєм тривалий час, батареї слід вийняти.

15 Оберігайте виріб від рідин та бризок.

16 Не ставте на виріб речей, які можуть спричинити його пошкодження (напр., ємності з рідиною, запалені свічки).

17 Якщо для вимикання пристрою використовується штепсельна вилка або ШТЕПСЕЛЬ, слід стежити за його справністю.

Ризик перегрівання! Не встановлюйте пристрій у закритому просторі. Завжди залишайте не менше 10 см простору навколо пристрою для забезпечення належної вентиляції. Слідкуйте, щоб штори або інші предмети не закривали вентиляційні отвори пристрою.



Попередження

- У жодному разі не знімайте корпус пристрою.
- Деталі цього пристрою не можна змашувати.
- Ставте пристрій на міцну, стійку і рівну поверхню.
- У жодному разі не ставте пристрій на інше електричне обладнання.
- Використовуйте пристрій лише в приміщенні. Тримайте пристрій подалі від води, вологи та ємностей з рідиною.
- Зберігайте пристрій подалі від прямих сонячних променів, джерел відкритого вогню або тепла.



Увага!

- Не дивіться на промені лазера всередині виробу.

Запобіжник

Подана інформація стосується лише виробів зі штепселем для Великобританії.

Цей пристрій обладнано перевіреним литим штепселем. Заміняючи запобіжник, встановлюйте запобіжник із:

- номінальними значеннями, вказаними на штепселі,
- погодженням BS 1362 та
- знаком схвалення ASTA.

Якщо Ви не впевнені щодо того, який тип запобіжника використовувати, зверніться до дилера.

Увага! Для дотримання норм Директиви щодо ЕМС (2004/108/ЕС) не від'єднуйте штепсель від шнура живлення.

Примітка

CE0560

Цим повідомленням компанія WOOX Innovations стверджує, що цей виріб відповідає важливим вимогам та іншим відповідним умовам Директиви 1999/5/ЕС. Заяву про відповідність можна знайти на веб-сайті www.philips.com/support.

Внесення будь-яких змін чи модифікацій цього пристрою, які не є позитивно схвалені компанією WOOX Innovations, можуть позбавити користувачів права користуватися цим пристроєм.

Philips та емблема щита Philips є зареєстрованими товарними знаками Koninklijke Philips N.V. і використовуються компанією WOOX Innovations Limited за ліцензією Koninklijke Philips N.V.

Технічні характеристики виробів можуть бути змінені без попередження. Компанія WOOX залишає за собою право у будь-який момент змінювати вироби, не зобов'язуючись відповідним чином змінювати попередньо реалізовані вироби.

Утилізація старого виробу і батареї



Виріб виготовлено з високоякісних матеріалів і компонентів, які можна переробити та використовувати повторно.



Цей символ на виробі означає, що цей виріб відповідає вимогам Директиви ЄС 2012/19/EU.



Цей символ означає, що виріб містить батареї, які відповідають вимогам Директиви ЄС 2013/56/EU і які не можна утилізувати зі звичайними побутовими відходами.

Дізнайтеся про місцеву систему розділеного збору електричних та електронних пристроїв і батарей. Дотримуйтесь місцевих правил і не утилізуйте цей виріб та батареї зі звичайними побутовими відходами. Належна утилізація старих виробів і батарей допоможе запобігти негативному впливу на навколишнє середовище та здоров'я людей.

Виймання одноразових батарей

Як вийняти одноразові батареї, читайте в розділі про встановлення батарей.



**Be responsible
Respect copyrights**

Несанкціоноване виготовлення копій матеріалу, захищеного від копіювання, зокрема комп'ютерних програм, файлів, записів програм та звукозаписів, може порушувати авторські права і становити карний злочин. Цей пристрій забороняється використовувати для таких цілей.

Інформація про довкілля

Для упаковки виробу було використано лише потрібні матеріали. Ми подбали про те, щоб упаковку можна було легко розділити на три види матеріалу: картон (коробка), пінополістирол (амортизуючий матеріал) та поліетилен (пакети, захисний пінопластовий лист).

Система містить матеріали, які в розібраному вигляді можна здати на переробку та повторне використання у відповідний центр. Утилізуйте пакувальні матеріали, використані батареї та непотрібні пристрої відповідно до місцевих правових норм.



Словесний знак та логотипи Bluetooth® є зареєстрованими товарними знаками, які належать компанії Bluetooth SIG, Inc., і будь-яке використання цих знаків компанією WOOX Innovations відбувається згідно з ліцензією.

Інші товарні знаки та торгові марки належать їхнім відповідним власникам.



Позначка N Mark є товарним знаком або зареєстрованим товарним знаком NFC Forum, Inc. у Сполучених Штатах та інших країнах.

На виробі така етикетка:



Примітка

- Табличка з даними знаходиться на задній панелі пристрою.

2 Міні-система Hi-Fi

Вітаємо вас із покупкою та ласкаво просимо до клубу Philips! Щоб у повній мірі скористатися підтримкою, яку пропонує компанія Philips, зареєструйте свій виріб на веб-сайті www.philips.com/welcome.

Вступ

За допомогою цієї системи Hi-Fi можна:

- слухати аудіо з дисків, USB-накопичувачів, пристроїв Bluetooth та інших зовнішніх пристроїв;
- слухати FM-радіостанції;

Для збагачення звуку ця система Hi-Fi пропонує такі звукові ефекти:

- Max Sound для миттєвого підвищення потужності звучання
- Підсилення низьких частот
- Налаштування еквалайзера (EQ)
- Пристрій підтримує такі формати носіїв:

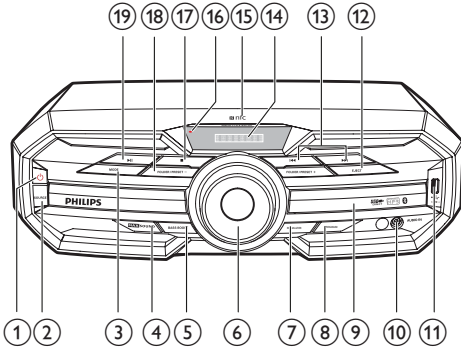


Комплектація упаковки

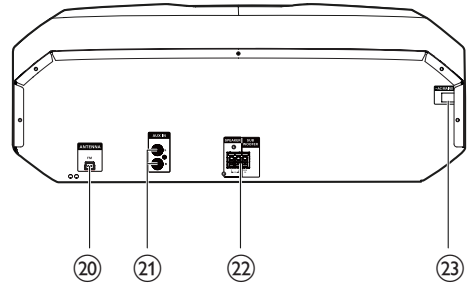
Перевірте вміст упакування:

- Головний блок
- 2 гучномовці
- 1 сабвуфер
- Пульт дистанційного керування із батареєю
- FM-антена
- Друковані матеріали

Огляд головного блока



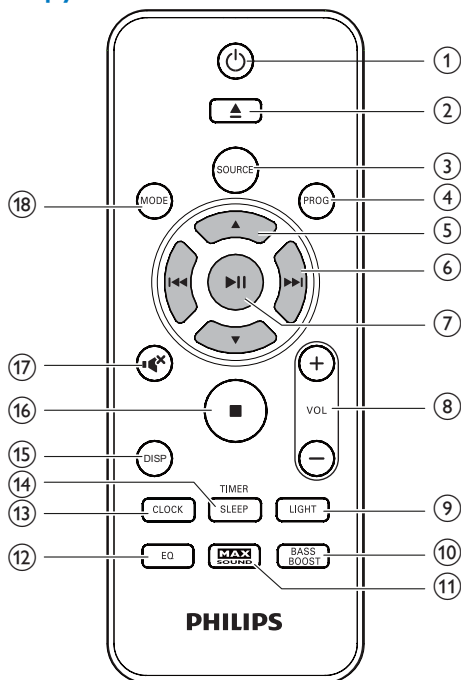
- ① Увімкнення пристрою.
 - Перехід у звичайний режим очікування чи режим очікування з економією енергії.
- ② **SOURCE**
 - Вибір джерела звуку: DISC, BT, USB, FM, AUDIO IN або AUX IN.
- ③ **MODE**
 - Вибір повторного або довільного відтворення.
- ④ **MAX SOUND**
 - Увімкнення або вимкнення миттєвого підвищення потужності звучання.
- ⑤ **BASS BOOST**
 - Вибір рівня динамічного підсилення низьких частот.
- ⑥ **Регулятор гучності**
 - Налаштування гучності гучномовців.
- ⑦ **EQUALIZER**
 - Вибір попередньо налаштованого еквалайзера звуку.
- ⑧ **PROGRAM**
 - Програмування доріжок.
 - Програмування радіостанцій.



- ⑨ **Відділення для дисків**
- ⑩ **AUDIO IN**
 - Підключення зовнішнього аудіопристрою за допомогою аудіокабелю з 3,5-мм роз'ємом (не входить у комплект).
- ⑪ Під'єднання USB-накопичувача.
- ⑫ **EJECT**
 - Відкривання або закривання відсіку для дисків.
- ⑬ Перехід до попередньої/наступної доріжки.
 - Налаштуйте радіостанцію.
- ⑭ **Область NFC**
 - Торкайтеся пристроєм, сумісним з технологією NFC, для автоматичного налаштування з'єднання Bluetooth.
- ⑮ **Індикаторна панель**
 - Відображення поточного стану.
- ⑯ **Індикатор режиму очікування з економією енергії**
 - Засвічується червоним світлом у режимі очікування з економією енергії

- 17 ■
 - Зупинка відтворення або видалення програми.
- 18 FOLDER/PRESET +/-
 - Для відтворення доріжок MP3/WMA: перехід до попереднього/ наступного альбому/папки.
 - Вибір попередньо встановленої радіостанції.
- 19 ►||
 - Запуск, призупинення або відновлення відтворення.
- 20 ANTENNA (FM)
 - Під'єднання FM-антени, що додається.
- 21 AUX IN (L/R)
 - Під'єднання зовнішнього аудіопристрою за допомогою аудіокабелів RCA (червоний/білий).
- 22 Роз'єми для під'єднання гучномовців
 - Під'єднання гучномовців з комплекту.
- 23 Під'єднання живлення змінного струму

Огляд пульта дистанційного керування



- 1 ⏻
 - Увімкнення пристрою.
 - Перехід у звичайний режим очікування чи режим очікування з економією енергії.
- 2 ▲
 - Відкриття або закриття відсіку для дисків.
- 3 SOURCE
 - Вибір джерела звуку: DISC, USB, FM, AUDIO IN, AUX IN або BT.
- 4 PROG
 - Програмування доріжок.
 - Програмування радіостанцій.

- ⑤ ▲ / ▼
- Для відтворення доріжок MP3/WMA: перехід до попереднього/наступного альбому/папки.
 - Вибір попередньо встановленої радіостанції.
- ⑥ ⏮ / ⏭
- Перехід до попередньої/наступної доріжки.
 - Пошук у межах доріжки/диска/USB-пристрою.
 - Налаштуйте радіостанцію.
- ⑦ ▶ ||
- Запуск, призупинення або відновлення відтворення.
 - Підтвердження вибору.
- ⑧ VOL +/-
- Налаштування гучності гучномовців.
- ⑨ LIGHT
- Увімкнення/вимкнення ефекту декоративного підсвічування головного блока.
- ⑩ BASS BOOST
- Увімкнення або вимкнення режиму підсилення низьких частот.
- ⑪ MAX SOUND
- Увімкнення або вимкнення миттєвого підвищення потужності звучання.
- ⑫ EQ
- Вибір попередньо налаштованого еквалайзера звуку.
- ⑬ CLOCK
- Налаштування годинника.
- ⑭ SLEEP/TIMER
- Налаштування таймера вимкнення.
 - Налаштування таймера будильника.
 - Увімкнення або вимкнення таймера вимкнення/будильника.
- ⑮ DISP
- Вибір відображення інформації.
- ⑯ ■
- Зупинка відтворення або видалення програми.
- ⑰ ✖
- Вимкнення чи увімкнення виведення звуку.
- ⑰ MODE
- Вибір повторного або довільного відтворення.

3 Початок роботи

Увага!

- Невідповідне використання засобів керування, виконання налаштувань чи функцій без дотримання вказівок цього посібника може призвести до радіоактивного опромінення або спричинити виникнення небезпечних ситуацій.

Завжди виконуйте вказівки у цьому розділі із вказаною послідовністю.

Якщо Ви звернете до Philips, Вас запитують модель та серійний номер пристрою. Модель та серійний номер вказані знизу на пристрої. Запишіть тут цифри:

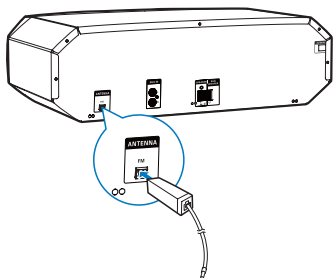
Номер моделі

Серійний номер

Під'єднання антен

- Для кращого прийому радіосигналу під'єднайте FM-антену з комплекту до роз'єму **ANTENNA (FM)** на задній панелі головного блоку.

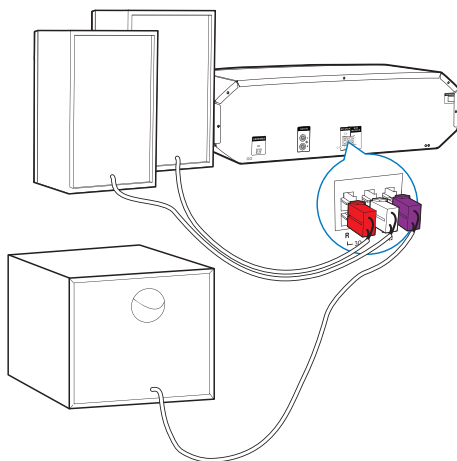
FM



Під'єднання гучномовців

Примітка

- Для найкращого відтворення звуку використовуйте лише гучномовці з комплекту.
- Під'єднуйте лише гучномовці, опір яких не менший, ніж опір гучномовців із комплекту. Див. розділ "Технічні характеристики" цього посібника користувача.

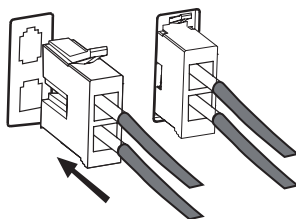


Примітка

- Кольори дротів гучномовців і роз'ємів повинні збігатися.

Вставляйте дроти повністю.

- Вставте дроти правого гучномовця у роз'єм «R», лівого гучномовця у роз'єм «L», а сабвуфера – в роз'єм «SUB».

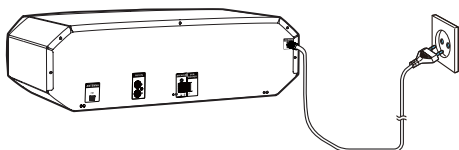


Під'єднання до джерела живлення

Увага!

- Переконайтеся, що використовуваний роз'єм живлення підтримує навантаження струму щонайменше 10 А.
- Перед тим як під'єднати кабель змінного струму, потрібно виконати всі інші під'єднання.

- Під'єдняйте кабель змінного струму до розетки.

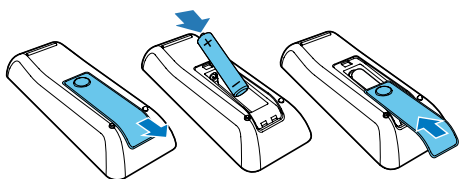


Підготовка пульта дистанційного керування до роботи

Примітка

- Ризик вибуху! Тримайте батареї подалі від джерела тепла, сонячних променів або вогню. Ніколи не утилізуйте батареї у вогні.
- Використання батареї невідповідного типу може становити небезпеку вибуху. Заміняйте батарею лише батареєю того самого або еквівалентного типу.

- 1 Відкрийте батарейний відсік.
- 2 Вставте одну батарею ААА, враховуючи відповідні значення полярності (+/-).
- 3 Закрийте батарейний відсік.



Примітка

- Якщо Ви не плануєте користуватися пультом дистанційного керування протягом тривалого часу, батареї слід вийняти.
- Батареї можуть містити хімічні речовини, тому утилізуйте їх належним чином.

Автоматичне встановлення радіостанції

Якщо підключити живлення, коли немає збережених радіостанцій, пристрій автоматично починає їх зберігати.

- 1 Під'єдняйте пристрій до електромережі.
 - ↳ Відображається напис **[AUTO FM INSTALL - PRESS PLAY-- STOP CANCEL]** (автоматичне встановлення FM – натисніть PLAY, щоб почати – натисніть STOP, щоб скасувати).
- 2 Натисніть кнопку **▶||**, щоб розпочати встановлення.
 - ↳ З'явиться напис **[AUTO]** (авто).
 - ↳ Пристрій автоматично почне зберігати радіостанції із сигналом достатньої потужності.
 - ↳ Коли всі доступні радіостанції буде збережено, автоматично увімкнеться перша встановлена радіостанція.

Налаштування годинника

- 1 Щоб увімкнути режим налаштування годинника, у режимі очікування утримуйте **CLOCK** більше двох секунд.
 - ↳ Відобразиться напис «**CLOCK SET**» (годинник налаштовано). Потім з'явиться 12- або 24-годинний формат.

- 2 Натискайте ▲ / ▼, щоб вибрати 12- або 24-годинний формат.
- 3 Щоб підтвердити, натисніть **CLOCK**.
↳ З'являться і почнуть блимати цифри, що відповідають значенню години.
- 4 Натискайте ▲ / ▼, щоб встановити годину, і натисніть **CLOCK** для підтвердження.
↳ З'являться і почнуть блимати цифри, що відповідають значенню хвилин.
- 5 Натискайте ▲ / ▼, щоб встановити хвилини, і натисніть **CLOCK** для підтвердження налаштування годинника.

Порада

- Під час налаштування можна натиснути кнопку ■ для виходу з режиму налаштування годинника без збереження попередньої операції.
- Якщо під час налаштування протягом 90 секунд не виконати жодної дії, пристрій автоматично вийде з режиму налаштування годинника без збереження попередньої операції.
- Під час відтворення або у режим очікування з економією енергії натисніть кнопку **CLOCK**, щоб переглянути налаштування годинника.

Увімкнення

- Натисніть ϕ .
↳ Пристрій перейде до останнього вибраного джерела.

Перехід у режим очікування

- Щоб пристрій перейшов у звичайний режим очікування, знову натисніть ϕ .
↳ На панелі відображається годинник (якщо його налаштовано).

Щоб перейти в режим очікування з економією енергії:

- Натисніть та утримуйте ϕ більше двох секунд.
↳ Зменшилася підсвітка індикаторної панелі.
↳ Індикатор режиму економії енергії ECO на лівій панелі дисплея засвітиться червоним світлом.

Примітка

- Пристрій переходить у режим очікування з економією енергії після 10 хвилин у режимі очікування.

Для перемикання між звичайним режимом очікування та режимом очікування з економією енергії:

- Натисніть та утримуйте ϕ більше двох секунд.

4 Відтворення

Відтворення із пристрою з підтримкою Bluetooth

Примітка

- Ефективний робочий діапазон між цим пристроєм і пристроєм Bluetooth становить приблизно 10 метрів.
- Будь-яка перешкода між пристроєм і пристроєм із підтримкою функції Bluetooth може зменшити робочий діапазон.
- Сумісність з усіма пристроями Bluetooth не гарантована.
- Пристрій може запам'ятати до 4 раніше під'єднаних пристроїв Bluetooth.

Щоб слухати музику через цей пристрій бездротовим способом, потрібно з'єднати його в пару з пристроєм із підтримкою функції Bluetooth.

Виберіть оптимальний спосіб з'єднання у пару Bluetooth, зважаючи на передумови, перелічені нижче.

Передумова	Спосіб з'єднання у пару
Пристрій Bluetooth підтримує технологію NFC (зв'язок на невеликих відстанях) та A2DP (профіль розширеного розподілу звуку).	Виберіть варіант 1 (рекомендовано) або варіант 2.
Пристрій Bluetooth підтримує лише A2DP (профіль розширеного розподілу звуку).	Виберіть варіант 2.

- Перед створенням пари та під'єднанням потрібно виконати подані далі дії.
 - ① Кілька разів натисніть SOURCE, щоб вибрати джерело Bluetooth.
 - ↳ На екрані блимає напис [BT] (Bluetooth).
 - ② Увімкніть функцію Bluetooth на зовнішньому пристрої.

Створення пари та під'єднання

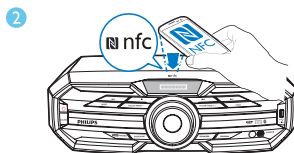
Варіант 1: створення пари та під'єднання через NFC

Зв'язок на невеликих відстанях (NFC) – це технологія, яка забезпечує ближній бездротовий зв'язок між різними пристроями, сумісними з NFC, такими як мобільні телефони та мітки IC.

Функція NFC дозволяє легко передавати дані – потрібно лише торкнутися відповідного символу чи визначеного місця на пристроях, сумісних з технологією NFC.

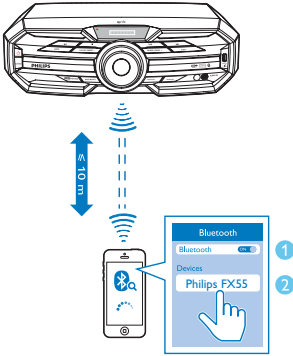
Примітка

- Сумісність з усіма пристроями NFC не гарантована.



- 1 Увімкніть функцію NFC на пристрої з підтримкою функції Bluetooth (детально читайте в посібнику користувача пристрою).
- 2 Торкніться області NFC на зовнішньому пристрої області NFC вгорі на блоці, поки не пролунає звуковий сигнал.
 - ↳ Після успішного з'єднання та під'єднання на екрані один раз прокручується напис «**BT CONNECTED**» (BT під'єднано).

Варіант 2: створення пари та під'єднання вручну



- 1 На пристрої з підтримкою функції Bluetooth виконайте пошук пристроїв Bluetooth, які можна з'єднати в пару (див. посібник користувача пристрою).
- 2 На пристрої Bluetooth виберіть «**Philips FX55**» і за необхідності введіть «0000» як пароль з'єднання у пару.
 - ↳ Після успішного з'єднання та під'єднання на екрані один раз прокручується напис «**BT CONNECTED**» (BT під'єднано).

Передача музики через Bluetooth

- Розпочніть відтворення аудіо на пристрої Bluetooth, під'єднаному до цього блока.
 - ↳ Аудіо передаватиметься із пристрою Bluetooth на цей блок.

Порада

- Якщо пристрій із підтримкою функції Bluetooth також підтримує AVRCP (профіль дистанційного керування відтворенням музики/відео), можна використовувати деякі кнопки основних операцій цього блока (наприклад, кнопки відтворення/паузи, зупинення і переходу до попереднього/наступного пункту) для керування відтворенням музики.

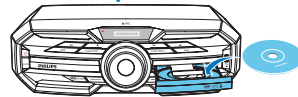
Від'єднання пристрою з увімкненою функцією Bluetooth:

- Натисніть та утримуйте **▶||** на пульті дистанційного керування протягом трьох секунд.
- Вимкніть функцію Bluetooth на пристрої; або
- перенесіть пристрій за межі зв'язку.

Для очищення історії спарення Bluetooth:

- Натисніть та утримуйте **■** на пульті дистанційного керування протягом трьох секунд.

Відтворення дисків

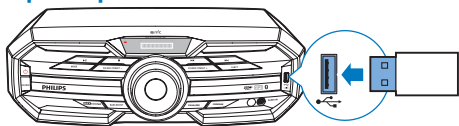


- 1 Кілька разів натисніть **SOURCE**, щоб вибрати диск як джерело.
- 2 Щоб відкрити відділення для дисків, натисніть кнопку **▲**.
- 3 Завантажте диск у лоток написом догори.

- 4 Щоб закрити відділення для дисків, знову натисніть ▲.
- ↳ Відтворення розпочнеться автоматично.
- Щоб призупинити/відновити відтворення, натисніть кнопку ►||.
 - Щоб зупинити відтворення, натисніть кнопку ■.
 - Щоб вибрати іншу доріжку, натисніть кнопку ◀◀ / ▶▶.
 - Щоб вибрати альбом, натисніть ▲ / ▼.
 - Щоб виконати пошук у межах доріжки, натисніть та утримуйте кнопку ◀◀ / ▶▶, після чого відпустіть її, щоб відновити звичайне відтворення.

- 5 Якщо відтворення не розпочнеться автоматично, натисніть ►||.
- Щоб призупинити/відновити відтворення, натисніть кнопку ►||.
 - Щоб зупинити відтворення, натисніть кнопку ■.
 - Щоб виконати пошук у межах аудіофайлу, натисніть та утримуйте кнопку ◀◀ / ▶▶, після чого відпустіть її, щоб відновити звичайне відтворення.

Відтворення вмісту з USB-пристрою



Примітка

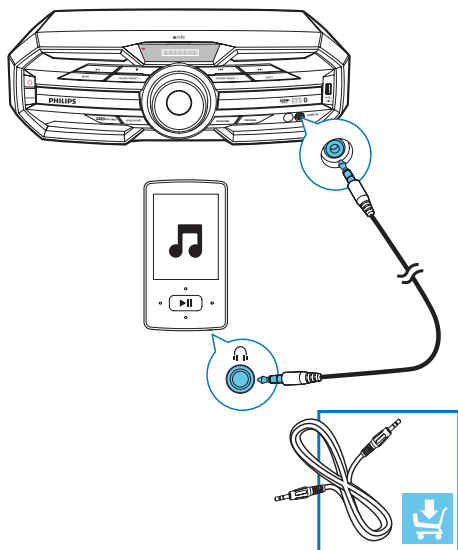
- USB-пристрій повинен містити аудіовміст підтримуваних системою форматів. Файлова система NTFS не підтримується.
- Концентратор USB не підтримується.
- Деякі пристрої зчитування карт пам'яті можуть не підтримуватися.

- 1 Вставте USB-пристрій у роз'єм USB на головному блоці.
- 2 Щоб вибрати джерело USB, кілька разів натисніть **SOURCE**.
- 3 Натисніть ▲ / ▼, щоб вибрати папку.
- 4 Натисніть ◀◀ / ▶▶, щоб вибрати аудіофайл.

5 Прослуховування музики, збереженої на зовнішньому пристрої

Можна прослуховувати вміст зовнішнього аудіопристрою через гучномовці цього виробу.

Прослуховування вмісту MP3-програвача

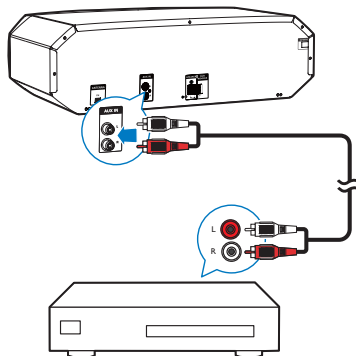


- 1 Кілька разів натисніть **SOURCE**, щоб вибрати джерело **AUDIO IN** (аудіовхід).
- 2 Під'єднайте 3,5-мм аудіокабель (не входить у комплект) до:
 - 3,5-мм вхідного аудіороз'єму на передній стороні пристрою;

- роз'єму для навушників на MP3-програвачі.

- 3 Запустіть відтворення на MP3-програвачі (див. посібник користувача програвача).

Прослуховування вмісту зовнішнього аудіопристрою через роз'єми RCA



- 1 Кілька разів натисніть **SOURCE**, щоб вибрати джерело **AUX IN**.
- 2 Під'єднайте аудіокабелі RCA (червоний/білий; не входять у комплект) до:
 - роз'єму **AUX IN (L/R)** на задній панелі пристрою;
 - вихідних аудіороз'ємів **RCA** (червоний/білий) на зовнішньому пристрої.
- 3 Розпочніть відтворення вмісту зовнішнього пристрою (див. посібник користувача пристрою).

6 Параметри відтворення

Відображення відомостей про відтворення

- Щоб вибрати відомості про відтворення, під час відтворення натискайте **DISP** кілька разів.

Повторюване та довільне відтворення

- Під час відтворення диска кілька разів натисніть **MODE**, щоб вибрати:
 - REPEAT ONE**: повторне відтворення поточної доріжки.
 - REPEAT ALL**: повторне відтворення усіх доріжок.
 - SHUFFLE**: довільне відтворення усіх доріжок у поточній папці.
 - REPEAT OFF**: відновлення звичайного відтворення.



Порада

- Під час відтворення запрограмованих доріжок неможливо вибрати режим довільного відтворення.

Можна запрограмувати до 20 доріжок.

- У режимі **DISC/USB** натисніть **■**, щоб зупинити відтворення, потім натисніть **PROG**, щоб активувати програмування доріжок.
↳ З'явиться напис **[PROGRAM]** (програма).
- Для доріжок **MP3**: щоб вибрати альбом/папку, натисніть **▲ / ▼**.
- Натисніть **◀◀ / ▶▶**, щоб вибрати номер доріжки, а потім натисніть **PROG** для підтвердження.
- Щоб вибрати і зберегти всі доріжки для режиму програми, повторіть кроки 2–3.
- Щоб відтворити запрограмовані доріжки, натисніть **▶▶**.
 - Щоб видалити програму, у режимі зупинки відтворення натисніть **■**.

7 Налаштування рівня гучності та звуку



Примітка

- Режими максимального звуку та підсилення басів не можуть бути активовані одночасно.

Налаштування рівня гучності



Увага!

- Для безпеки слуху та з поваги до інших людей не рекомендується слухати вміст із високим рівнем гучності тривалий час.
- Щоб збільшити/зменшити гучність, під час відтворення натискайте **VOL +/-**.

Вимкнення звуку

- Щоб вимкнути/увімкнути звук, під час відтворення натискайте **⏏**.

Підвищення потужності звучання

Функція максимального звуку пропонує миттєве підвищення потужності звучання.

- Натисніть **MAX SOUND**, щоб увімкнути або вимкнути ефект миттєвого підвищення потужності звучання.

Вибір попередньо встановленого звуку

Функція налаштування еквайзера дозволяє насолоджуватися особливими попередньо встановленими звуковими ефектами.

- Під час відтворення кілька разів натисніть **EQ**, щоб вибрати:
 - [ROCK] (рок)
 - [POP] (поп)
 - [JAZZ] (джаз)
 - [TECHNO] (техно)
 - [SAMBA] (самба)

Підсилення низьких частот

Можна вручну вибрати рівень динамічного підсилення низьких частот (DBB), що найкраще підходить для середовища прослуховування.

- Під час відтворення кілька разів натисніть **BASS BOOST**, щоб вибрати:
 - DBB 1
 - DBB 2
 - DBB 3
 - DBB вимк.
- ↳ Якщо увімкнено режим динамічного підсилення низьких частот DBB, на екрані відображається напис **DBB**.

8 Прослуховування радіо

Налаштування радіостанції

- 1 Кілька разів натисніть **SOURCE**, щоб вибрати режим FM.
- 2 Натисніть та утримуйте **◀◀ / ▶▶** понад дві секунди.
 - ↳ З'явиться напис [SEARCH] (пошук).
 - ↳ Радіо автоматично налаштується на станцію з хорошим прийомом сигналу.
- 3 Щоб налаштувати інші радіостанції, повторіть крок 2.
 - Щоб налаштувати радіостанцію зі слабким сигналом, кілька разів натискайте **◀◀ / ▶▶**, поки сигнал не буде оптимальним.

Автоматичне програмування радіостанцій

Можна запрограмувати не більше 20 FM-радіостанцій.

- Щоб увімкнути режим автоматичного програмування, у режимі тюнера натисніть та утримуйте **PROG** більше двох секунд.
 - ↳ З'явиться напис [AUTO] (авто).
 - ↳ Усі доступні радіостанції програмуються у порядку, що залежить від потужності прийому сигналу.
 - ↳ Перша запрограмована радіостанція транслюється автоматично.

Програмування радіостанцій вручну

Можна запрограмувати не більше 20 FM-радіостанцій.

- 1 Налаштуйте радіостанцію.
- 2 Щоб увімкнути режим програми, натисніть **PROG**.
- 3 Натисніть **▲ / ▼**, щоб вибрати номер для цієї радіостанції, після чого натисніть **PROG** для підтвердження.
- 4 Щоб запрограмувати інші станції, повторіть подані вище кроки.



Порада

- Щоб замінити запрограмовану станцію, замість неї збережіть іншу станцію.

Вибір попередньо встановленої радіостанції

- У режимі FM: щоб вибрати попередньо встановлений номер, натисніть **▲ / ▼**.



Порада

- Встановлюйте антени якомога далі від телевізора, відеомагнітофона та інших джерел випромінювання.
- Для оптимального прийому сигналу розкладіть FM-антену повністю.

9 Інші функції

Налаштування таймера увімкнення

Цей пристрій можна використовувати як будильник. Можна вибрати диск, радіо або USB-пристрій як джерело сигналу будильника.

- 1 Годинник повинен показувати правильний час.
- 2 Натисніть та утримуйте **SLEEP/TIMER** більше двох секунд.
 - ↳ Відобразиться напис «TIMER SET» (таймер налаштовано). Потім з'явиться підказка для вибору джерела звуку.
- 3 Натисніть **SOURCE**, щоб вибрати джерело DISC, USB або FM, після чого натисніть **SLEEP/TIMER** для підтвердження.
 - ↳ У 12-годинному форматі відображається індикація AM або PM. У такому разі натисніть ▲ / ▼, щоб вибрати AM або PM. Потім з'являться і почнуть блимати цифри, що відповідають значенню години.
 - ↳ У 24-годинному форматі відображаються і починають блимати цифри, що відповідають значенню години.
- 4 Натискайте ▲ / ▼, щоб встановити годину, і натисніть **SLEEP/TIMER** для підтвердження.
 - ↳ З'являться і почнуть блимати цифри, що відповідають значенню хвилин.

- 5 Натискайте ▲ / ▼, щоб встановити хвилину, і натисніть **SLEEP/TIMER** для підтвердження.
 - ↳ З'явиться запит щодо вибору рівня гучності.
- 6 Натисніть **VOL +/-**, щоб вибрати потрібний рівень гучності, після чого натисніть **SLEEP/TIMER** для підтвердження.
 - ↳ Таймер будильника налаштовано та увімкнено.

Вимкнення або увімкнення таймера

- У режимі очікування кілька разів натисніть **SLEEP/TIMER**.
 - ↳ Коли таймер будильника вимкнено, відображається напис «TIMER OFF».
 - ↳ Коли таймер будильника повторно увімкнено, відображається напис «TIMER ON».



Порада

- У режимі BT, AUDIO IN або AUX IN налаштувати таймер будильника неможливо.
- Якщо вибрано диск або USB-пристрій, але неможливо відтворити жодного аудіофайлу, автоматично вмикається FM-радіо.

Налаштування таймера вимкнення

Цей пристрій може автоматично переходити в режим очікування після визначеного періоду часу.

- Коли пристрій увімкнено, кілька разів натисніть **SLEEP/TIMER**, щоб вибрати встановлений період часу (у хвилинах).

Для скасування таймера вимкнення

- Кілька разів натискайте **SLEEP/TIMER**, поки не з'явиться напис [OFF] (вимк.).

Відновлення заводських налаштувань

Можна відновити стандартні налаштування пристрою.

- У будь-якому режимі натисніть та утримуйте обидві кнопки ►|| та **PRESET** - на передній панелі понад п'ять секунд.
 - ↳ Через якийсь час з'явиться напис «RESET OK» (скидання виконано). Потім пристрій автоматично перезавантажиться.

10 Інформація про виріб



Примітка

- Інформація про виріб може бути змінена без попередження.

Технічні характеристики

Підсилювач

Загальна вихідна потужність	720 Вт RMS (30%THD)
Частота відповіді	60 Гц – 20 кГц, ± 3 дБ
Співвідношення "сигнал-шум"	> 70 дБ (А)
Вхід Аух	2000 мВ RMS, 22 кОм
Аудіовхід	1000 мВ RMS, 22 кОм

Диск

Тип лазера	Напівпровідник
Діаметр диска	12 см/8 см
Диски, які підтримуються	CD-DA, CD-R, CD-RW, MP3-CD
Цифроаналоговий перетворювач аудіо	24 біт / 44,1 кГц
Повне гармонійне викривлення	< 10% (1 кГц)
Аудіо SNR	> 70 дБА

Тюнер

Діапазон налаштування FM	87,5–108 МГц
Крок сітки пошуку FM	50 кГц

Гучномовці

Опір гучномовців	3 Ом
Динамік	Низькочастотний 5,25 дюйма*2 + високочастотний 2 дюйма*2 + сабвуфер 8 дюймів*1
Чутливість	85 дБ/1 м*1 Вт

Загальна інформація – Специфікації

Мережа змінного струму	220 В – 240 В ~ 50 Гц
Споживання електроенергії під час експлуатації	150 Вт
Пряме USB-з'єднання	Версія 2.0
Bluetooth	V2.1 + EDR
Версія Bluetooth®	2,402–2,480 ГГц, ISM
Частотний діапазон	10 м (вільного простору)

Розміри

Головний блок (Ш x В x Г)	467 x 140 x 320 мм
Гучномовець (Ш x В x Г)	204 x 309 x 145 мм
Сабвуфер (Ш x В x Г)	299 x 308 x 248 мм

Вага

Головний блок	3,4 кг
Гучномовець сабвуфер	2,2 кг кожен 4,9 кг

Відомості про можливості відтворення з USB-пристроїв

Сумісні USB-пристрої:

- флеш-пам'яттю USB (USB 2.0 або USB 1.1);
- програвачі USB Flash Player (USB 2.0 або USB 1.1);
- карти пам'яті (за наявності додаткового пристрою для зчитування карт пам'яті).

Формати, що підтримуються:

- USB або файловий формат FAT16, FAT32 (розмір сектора: 512 байтів)
- Швидкість обробки даних MP3: 32–320 кбіт/с або змінна швидкість обробки даних.
- Максимально дозволене вкладення каталогів до 7 рівнів.
- Кількість альбомів/папок: максимум 99.
- Кількість доріжок/записів: максимум 999.
- Теги ID3 v2.0 або пізнішої версії.
- Імена файлів у кодуванні Unicode UTF8 (максимальна довжина: 128 байт)

Непідтримувані формати:

- Порожні альбоми: порожнім альбомом вважається той, який не містить файлів MP3/WMA. Такий альбом не буде відобразитися на дисплеї.
- Файли непідтримуваних форматів пропускаються. Наприклад, документи Word (.doc) або файли MP3 з розширенням .dlf ігноруються і не відтворюються програвачем.

- Аудіофайли AAC, WAV, PCM.
- Файли WMA, захищені від копіювання технологією DRM (.wav, .m4a, .m4p, .mp4, .aac).
- Файли WMA у форматі зі стисненням без втрат.

Підтримувані формати диска MP3

- ISO9660, Joliet
- Максимальна кількість назв: 999 (залежно від довжини назви файлу)
- Максимальна кількість альбомів: 99
- Підтримувана частота дискретизації: 32 кГц, 44,1 кГц, 48 кГц
- Підтримувана швидкість передачі даних: 32–320 (кбіт/с), змінна швидкість передачі даних
- Теги ID3 v2.0 або пізнішої версії.
- Максимально дозволене вкладення каталогів до 7 рівнів.

Догляд

Чищення корпусу

- Чистіть корпус м'якою ганчіркою, трохи змоченою м'яким засобом для чищення. Не використовуйте засобів для чищення із вмістом спирту, денатурату чи абразивних речовин.

Догляд за дисками

- Чистіть диски ганчіркою для чищення. Витирайте їх від центру до країв.



- Не користуйтеся розчинними засобами (наприклад, бензолом, розчинником), очищувальними засобами або антистатичними аерозолями, доступними на ринку.

Чищення дискової лінзи

- Після тривалого використання дискова лінза може забруднитися. Для забезпечення якісного відтворення чистіть дискову лінзу засобом для чищення дискових лінз Philips чи будь-яким іншим засобом для чищення, доступним на ринку. Дотримуйтеся інструкцій, які додаються до засобу для чищення.

11 Усунення несправностей



Попередження

- Ніколи не знімайте корпус виробу.

Щоб зберегти дію гарантії, ніколи не намагайтеся самостійно ремонтувати систему.

Якщо під час використання цього пристрою виникають певні проблеми, перш ніж звертатися до центру обслуговування, скористайтеся наведеними нижче порадами. Якщо це не вирішить проблему, відвідайте веб-сайт компанії Philips (www.philips.com/welcome). Коли Ви звертаєтесь до компанії Philips, пристрій, номер моделі та серійний номер мають бути під руками.

Відсутнє живлення

- Перевірте, чи штекер змінного струму вставлено в розетку належним чином.
- Перевірте живлення розетки.
- Для економії енергії пристрій автоматично переходить у режим очікування через 15 хвилин після закінчення відтворення, якщо не виконується жодних операцій.

Немає звуку або низька якість звуку

- Налаштуйте гучність.
- Перевірте, чи гучномовці під'єднано належним чином.
- Перевірте, чи затиснено оголені дроти гучномовців.

Звук лівого та правого каналів відтворюється навпаки

- Перевірте під'єднання і розташування гучномовців.

Пристрій не працює

- Від'єднайте та під'єднайте штекер змінного струму, після чого увімкніть пристрій знову.

Пульт дистанційного керування не працює

- Перед тим як натиснути будь-яку кнопку вибору функції, спочатку виберіть відповідне джерело за допомогою пульта дистанційного керування, а не головного блока.
- Скоротіть відстань між пультом дистанційного керування і пристроєм.
- Встановіть батареї, правильно розміщуючи полюси (знаки +/–).
- Замініть батарею.
- Спрямуйте пульт дистанційного керування безпосередньо на сенсор попереду на головному блоці.

Диска не знайдено

- Вставте диск.
- Перевірте, чи диск вставлено написом догори.
- Зачекайте, поки з лінзи не зникне волога.
- Замініть або почистіть диск.
- Використовуйте фіналізований компакт-диск або диск відповідного формату.

Деякі файли на USB-накопичувачі не відображаються

- Перевищено максимально дозволувану кількість папок або файлів на USB-накопичувачі. Це не є ознакою збою у роботі пристрою.
- Формати цих файлів не підтримуються.

USB-пристрій не підтримується

- Цей USB-накопичувач несумісний із пристроєм. Спробуйте підключити інший пристрій або карту.

Поганий радіосигнал

- Перемістіть пристрій подалі від телевізора або відеомагнітофона.
- Якщо сигнал надто слабкий, відрегулюйте антену або під'єднайте зовнішню антену для кращого прийому сигналу.

Видалено налаштування годинника/таймера

- Стався збій в електропостачанні або від'єднано кабель живлення.
- Повторно налаштуйте годинник/таймер.

Таймер не працює

- Налаштуйте годинник належним чином.
- Увімкніть таймер.

Не вдається відтворити музику на системі навіть після під'єднання пристрою Bluetooth.

- Використовувати пристрій із цим блоком для відтворення музики неможливо.

Низька якість звуку після під'єднання до пристрою із підтримкою функції Bluetooth.

- Низька якість прийому сигналу Bluetooth. Перемістіть пристрій ближче до цього блока або усуньте перешкоди між ними.

Не вдається під'єднатися до цього блока.

- Пристрій не підтримує профілів, потрібних для цього блока.
- Не увімкнено функцію Bluetooth пристрою. Про увімкнення функції читайте в посібнику користувача пристрою.
- Цей блок не перебуває у режимі з'єднання у пару.
- Цей блок уже під'єднано до іншого пристрою Bluetooth. Від'єднайте цей пристрій чи всі інші під'єднані пристрої і спробуйте ще раз.

З'єднаний у пару мобільний телефон постійно під'єднується і від'єднується.

- Низька якість прийому сигналу Bluetooth. Перемістіть мобільний телефон ближче до пристрою чи усуньте перешкоди між ними.
- Деякі мобільні телефони можуть постійно під'єднуватися і від'єднуватися під час здійснення чи завершення викликів. Це не є ознакою збою у роботі пристрою.
- Для деяких мобільних телефонів з'єднання Bluetooth може вимикатися автоматично для економії енергії. Це не є ознакою збою у роботі пристрою.



2014 © WOOX Innovations Limited. All rights reserved.
This product was brought to the market by WOOX Innovations Limited or one of its affiliates, further referred to in this document as WOOX Innovations, and is the manufacturer of the product. WOOX Innovations is the warrantor in relation to the product with which this booklet was packaged. Philips and the Philips Shield Emblem are registered trademarks of Koninklijke Philips N.V.

