

# Altid klar til at hjælpe

Registrer dit produkt, og få support på  
[www.philips.com/support](http://www.philips.com/support)



MCM2320



## Brugervejledning

**PHILIPS**



# Indholdsfortegnelse

Indstil sleep-timeren	13
Lyt til en ekstern enhed	13

---

## 1 Vigtigt 2

Sikkerhed	2
Meddelelse	3

---

## 2 Dit mikromusiksystem 4

Indledning	4
Hvad er der i kassen	4
Oversigt over hovedenheden	5
Oversigt over fjernbetjeningen	6

---

## 3 Kom godt i gang 7

Tilslut højttalere	7
Tilslut strømmen	7
Gør fjernbetjeningen klar	8
Demonstrer funktionerne	8
Tænd	8
Indstil uret	8
Vælg en kilde	9

---

## 4 Afspilning 9

Afspilning fra disk	9
Afspilning fra USB-enhed	9
Afspilningsstyring	10
Spring spor over	10
Programmering af numre	10

---

## 5 Lyt til radioen 11

Tilslut FM-antenne	11
Find en radiostation.	11
Programmer radiostationer automatisk	11
Programmer radiostationer manuelt	11
Vælg en forudindstillet radiostation	11

---

## 6 Juster lyd 12

Vælg en forudindstillet lydeffekt	12
Juster lydstyrken	12
Slå lyden fra	12

---

## 7 Andre funktioner 12

Indstil alarm-timeren	12
-----------------------	----

---

## 8 Produktinformation 14

Specifikationer	14
USB-afspilningsoplysninger	14
Understøttede MP3-diskformater	15

---

## 9 Fejlfinding 15

# 1 Vigtigt

## Sikkerhed

Læs og forstå alle instruktioner, før du tager dette mikromusiksystem i brug. Hvis der opstår skader, fordi instruktionerne ikke er blevet fulgt, gælder garantien ikke.

### Risiko for elektrisk stød eller brand!

- Fjern aldrig kabinettet på dette produkt.
- Udsæt aldrig produktet eller tilbehøret for regn eller vand. Anbring aldrig væskebeholdere, f.eks. vaser, i nærheden af produktet. Hvis der spildes væsker på eller i produktet, skal du øjeblikkeligt afbryde det fra stikkontakten. Kontakt kundeservice for at få produktet undersøgt før brug.
- Anbring aldrig produktet eller tilbehøret i nærheden af åben ild eller andre varmekilder, herunder direkte sollys.
- Indsæt aldrig genstande i ventilationsristene eller andre åbninger på produktet.
- Hvis netstikket eller et apparatstik bruges til at afbryde enheden, skal disse kunne betjenes nemt.
- Tag stikket til produktet ud af stikkontakten under tordenvejr.
- Når du tager ledningen ud, skal du altid holde i stikket, aldrig i ledningen.
- Batterier (installeret batteripakke eller batterier) må ikke udsættes for ekstrem varme fra f.eks. sol, ild eller lignende.

### Risiko for kortslutning eller brand!

- Før du tilslutter produktet til en stikkontakt, skal du sikre dig, at strømspændingen svarer til den værdi, der er anført bag på produktet. Tilslut aldrig produktet til stikkontakten, hvis det ikke har den samme spænding.

- Udsæt aldrig fjernbetjeningen eller batterierne for regn, vand, sol eller overdreven varme.
- Undgå at tvinge stikket i stikkontakten. Løse stikkontakter kan forårsage gnistdannelse eller brand.
- Isæt batteriet korrekt med polerne (+/-) vendende som vist på fjernbetjeningen.
- Der kan opstå eksplosionsfare, hvis batteriet sættes forkert i. Udskift kun med samme eller tilsvarende type.

### Risiko for personskade eller beskadigelse af produktet!

- Både synlig og usynlig laserstråling i åben tilstand. Undgå at blive udsat for stråling.
- Rør ikke ved diskens optiske linse i diskrummet.
- Placer aldrig produktet eller andre genstande på strømledningerne eller på andet elektrisk udstyr.
- Hvis produktet transporteres ved temperaturer under 5 °C, skal produktet udpakkes, og du skal vente, indtil dets temperatur svarer til rumtemperaturen, før du slutter det til stikkontakten.

### Risiko for overophedning!

- Installer aldrig produktet på et indelukket sted. Sørg altid for en afstand på mindst 10 cm hele vejen rundt om produktet til ventilation.
- Sørg for, at gardiner eller andre genstande ikke dækker ventilationshullerne på produktet.

### Risiko for forurening!

- Fjern batteriet, hvis det er opbrugt, eller hvis fjernbetjeningen ikke skal bruges i en længere periode.
- Batterier indeholder kemiske stoffer og bør derfor altid bortskaffes på forsvarlig vis.

## Meddelelse

Enhver ændring af dette apparat, som ikke er godkendt af Gibson Innovations, kan annullere brugerens ret til at betjene dette udstyr.

## Overholdelse

Herved erklærer Gibson Innovations, at dette produkt overholder de væsentlige krav og andre relevante bestemmelser i direktivet 2014/53/EU. Du kan læse overensstemmelseserklæringen på [www.philips.com/support](http://www.philips.com/support).

**Dette apparat bærer denne etiket:**



## Omsorg for miljøet



Dit produkt er udviklet og fremstillet med materialer og komponenter af høj kvalitet, som kan genbruges.



Når et produkt er forsynet med dette symbol med en overkrydset affaldsspand på hjul, betyder det, at produktet er omfattet af EU-direktiv 2012/19/EC. Undersøg reglerne for dit lokale indsamlingssystem for elektriske og elektroniske produkter. Følg de lokale regler, og bortskaf ikke dine udtjente produkter sammen med almindeligt husholdningsaffald. Korrekt bortskaffelse af udtjente produkter er med til at forhindre negativ påvirkning af miljø og helbred.



Dit produkt indeholder batterier, som er omfattet af EU-direktivet 2013/56/EC, og som ikke må bortskaffes sammen med almindeligt husholdningsaffald. Undersøg venligst de lokale indsamlingsregler for batterier, da korrekt bortskaffelse er med til at forhindre negativ påvirkning af miljø og helbred.

## Miljøoplysninger

Al unødvendig emballage er udeladt. Emballagen er forenklet og består af tre materialer: Pap (kasse), polystyrenskum (buffer) og polyethylen (poser, beskyttende skumfolie).

Systemet består af materiale, der kan genbruges, hvis det adskilles af et specialfirma. Overhold de lokale regler angående udsmidning af emballage, opbrugte batterier og gammelt udstyr.



**Be responsible  
Respect copyrights**

Uautoriseret kopiering af kopibeskyttet materiale, herunder computerprogrammer, filer, udsendelser og lydindspilninger, kan være i strid med reglerne om ophavsret og med lovgivningen. Dette udstyr bør ikke bruges til sådanne formål.

## Vedligeholdelse af dit produkt

- Læg ikke andre objekter end diske i diskskuffen.
- Læg ikke bulede eller knækkede diske i diskskuffen.
- Fjern diskene fra diskskuffen, hvis du ikke regner med at benytte produktet i en længere periode.
- Benyt kun mikrofiberklude til at rengøre produktet med.



**Bemærk**

- Identifikationspladen findes bag på produktet.

## 2 Dit mikromusik-system

Tillykke med dit køb, og velkommen til Philips!  
Hvis du vil have fuldt udbytte af den support, som Philips tilbyder, kan du registrere dit produkt på [www.philips.com/welcome](http://www.philips.com/welcome).

---

### Indledning

Med denne enhed kan du:

- nyde lyd fra diske, USB-enheder og andre eksterne enheder;
- lytte til radiostationer.

Du kan forbedre lyden med nedenstående lydindstillinger:

- DSC (Digital Sound Control)

Enheden understøtter følgende medieformater:



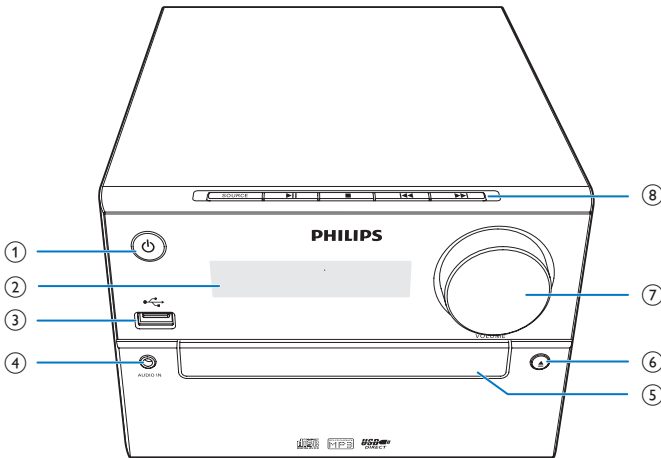
---

### Hvad er der i kassen

Kontroller og identificer indholdet af pakken:

- Hovedenhed
- Fjernbetjening (med et AAA-batteri)
- Højtalerkabinetter (×2)
- FM-antenne
- Kort brugervejledning
- Sikkerhed og meddelelser

## Oversigt over hovedenheden



- ① **⏻**
- Tænd for produktet.
  - Skift til standbytilstand eller ECO-standbytilstand.

- ② **Skærmpanel**
- Vis aktuel status.

- ③ **🔌**
- Tilslut USB-lagerenheder.

- ④ **AUDIO IN**
- Tilslut eksterne lydenheder.

- ⑤ **Diskskuffe**

- ⑥ **▲**
- Åbn eller luk diskskuffen.

- ⑦ **VOLUME**
- Juster lydstyrken.

- ⑧ **SOURCE**
- Vælg en kilde: DISC, USB, TUNER, AUDIO IN.

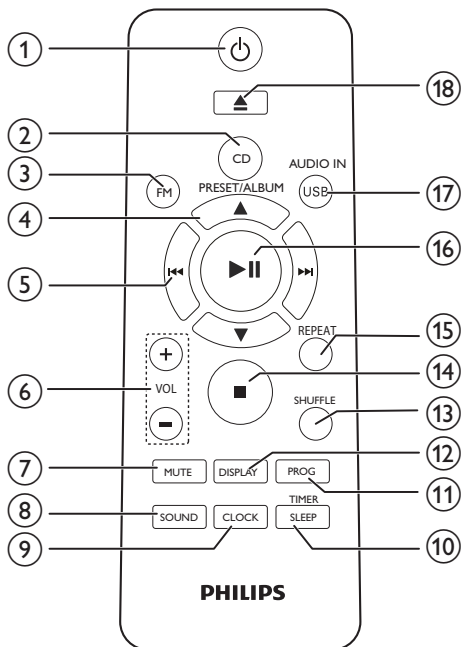


- Gå til forrige/næste spor.
- Søg inden for spor/disk.
- Find en radiostation.
- Indstil klokkeslæt.



- Start, eller sæt afspilning på pause.
- 
- Stop afspilningen.
- Slet et program.

## Oversigt over fjernbetjeningen



- ① **⏻**
  - Tænd eller sluk enheden.
  - Skift til standbytilstand eller ECO-standbytilstand.
- ② **CD**
  - Vælg CD-kilde.
- ③ **FM**
  - Vælg FM som kilde.
- ④ **PRESET/ALBUM ▲ / ▼**
  - Vælg en forudindstillet radiostation.
  - Gå til forrige/næste album.
- ⑤ **◀▶**
  - Gå til forrige/næste spor.
  - Søg inden for spor/disk/USB.
  - Find en radiostation.
  - Indstil klokkeslæt.
- ⑥ **VOL +/-**

- Juster lydstyrken.
- ⑦ **MUTE**
  - Deaktiver/aktiver lyden.
- ⑧ **SOUND**
  - Lyden beriges med DSC (Digital Sound Control).
- ⑨ **CLOCK**
  - Indstil uret.
  - Vis uroplysninger.
- ⑩ **SLEEP/TIMER**
  - Indstil sleep-timer.
  - Indstil alarm-timeren.
- ⑪ **PROG**
  - Programmer spor.
  - Programmer radiostationer.
  - Gem FM-stationer automatisk.
- ⑫ **DISPLAY**
  - Juster lysstyrken for displayet.
- ⑬ **SHUFFLE**
  - Afspil numre i tilfældig rækkefølge.
- ⑭ **■**
  - Stop afspilningen, eller slet et program.
- ⑮ **REPEAT**
  - Afspil et nummer eller alle numre gentagne gange.
- ⑯ **▶||**
  - Start eller genoptag afspilningen, eller sæt den på pause.
- ⑰ **USB/AUDIO IN**
  - Vælg kilden USB eller AUDIO IN.
- ⑱ **▲**
  - Åbn eller luk diskskuffen.

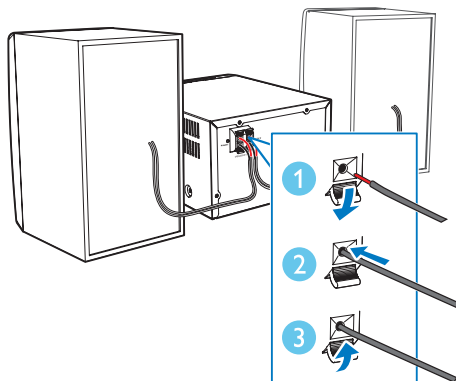


# 3 Kom godt i gang

## ! Advarsel

- Benyttes betjening og indstillinger på anden måde end anvist i denne brugsvejledning, er der risiko for, at du udsætter dig for farlig bestråling og andre risici.

Følg altid instruktionerne i dette afsnit i den angivne rækkefølge.



## Tilslut højttalere

### ≡ Bemærk

- Sæt den blottede del af hver højttalerledning helt ind i stikket.
- Brug de medfølgende højttalere for at få en bedre lyd kvalitet.
- Tilslut kun højttalere med en impedans, der er den samme som eller højere end de medfølgende højttaleres (se afsnittet "Specifikationer" i denne brugervejledning).

- 1 For højre højttaler findes stikkene bag på hovedenheden markeret med "R".
- 2 Isæt den røde ledning i det røde (+) stik og den sorte ledning i det sorte (-) stik.
- 3 For venstre højttaler findes stikkene på hovedenheden markeret med "L".
- 4 Gentag trin 2 for at tilslutte kablerne til den venstre højttaler.

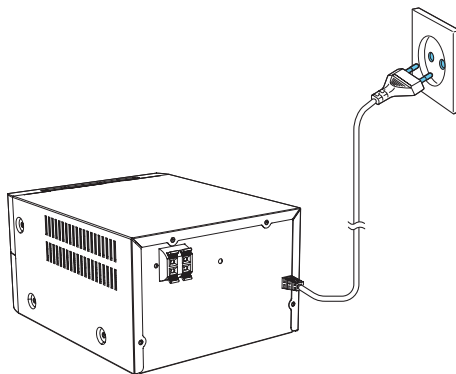
Sådan isættes hvert højttalerkabel:

- 1 Hold stikdækslet nede.
- 2 Sæt højttalerledningen helt i.
- 3 Slip stikdækslet.

## Tilslut strømmen

### ! Advarsel

- Risiko for produktskade! Kontroller, at forsyningsspændingen svarer til den spænding, der er trykt på undersiden af enheden.
- Før du tilslutter netledningen, skal du sørge for at have udført alle andre tilslutninger.



Slut strømkablet til stikkontakten.

## Gør fjernbetjeningen klar

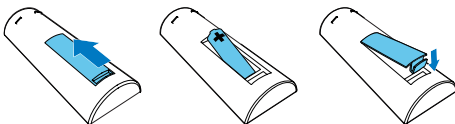


### Advarsel

- Risiko for produktskade! Hvis fjernbetjeningen ikke skal bruges gennem længere tid, skal du fjerne batterierne.

### Sådan sættes batteriet i fjernbetjeningen:

- 1 Åbn batterirummet.
- 2 Indsæt det medfølgende AAA-batteri med korrekt polaritet (+/-) som angivet.
- 3 Luk batterirummet.



## Demonstrer funktionerne

Tryk på **■** i standbytilstand for at demonstrere funktionerne på denne enhed.

- ↳ Funktionerne vises en for en hen over displayet.
- Tryk på **■** igen for at slukke for demonstrationen.

## Tænd

Tryk på **⊕**.

↳ **MCM2320** skifter til den sidst valgte kilde.

## Skift til standbytilstand

Tryk på **⊕** igen for at skifte **MCM2320** til standbytilstand.

↳ Uret (hvis det er indstillet) vises på panelet.

- I standbytilstand skal du trykke på **⊕** for at skifte mellem arbejdstilstand og standbytilstand.



### Bemærk

- MCM2320 skifter til standbytilstand efter 15 minutters inaktivitet.

## Skift til ECO-standbytilstand

Tryk på **⊕** og hold den nede i mere end to sekunder.

- ↳ Den røde ECO-indikator for standby tændes.
- I Eco-standbytilstand skal du trykke på **⊕** for at skifte mellem arbejdstilstand og ECO-standbytilstand.



### Bemærk

- MCM2320 skifter til ECO-standbytilstand efter 15 minutter i standbytilstand.

## Sådan skifter du mellem standbytilstand og ECO-standbytilstand:

- Tryk på **⊕** og hold den nede i mere end to sekunder.

## Indstil uret

- 1 I standbytilstand skal du trykke på **CLOCK** i mere end to sekunder for at gå til tilstanden for indstilling af uret.  
↳ **[24H]** eller **[12H]** vises.
- 2 Tryk på **◀◀** / **▶▶** for at vælge timeformatet **24H** eller **12H**, og tryk derefter på **CLOCK**.  
↳ Timecifrene begynder at blinke.
- 3 Tryk på **◀◀** / **▶▶** for at indstille timetal, og tryk herefter på **CLOCK**.  
↳ Minutcifrene begynder at blinke.
- 4 Tryk på **◀◀** / **▶▶** for at indstille minuttal, og tryk herefter på **CLOCK**.  
↳ Det indstillede klokkeslæt vises.



## Bemærk

- For at få vist uroplysninger i arbejdstilstand skal du trykke på **CLOCK**.
- Hvis nej-knappen holdes nede i 90 sekunder under indstilling, forlader **MCM2320** indstillingen af uret uden at gemme tidligere valg.

## Vælg en kilde

### På hovedenheden

Tryk på **SOURCE** gentagne gange for at vælge en kilde.

- **[DISC]**: disken i diskskuffen
- **[USB]**: .mp3-filer, der er lagret på den tilsluttede USB-lagerenhed
- **[TUNER]**: FM-tuneren
- **[AUDIO IN]**: lydindgang via **AUDIO IN**-stikket

### På fjernbetjeningen

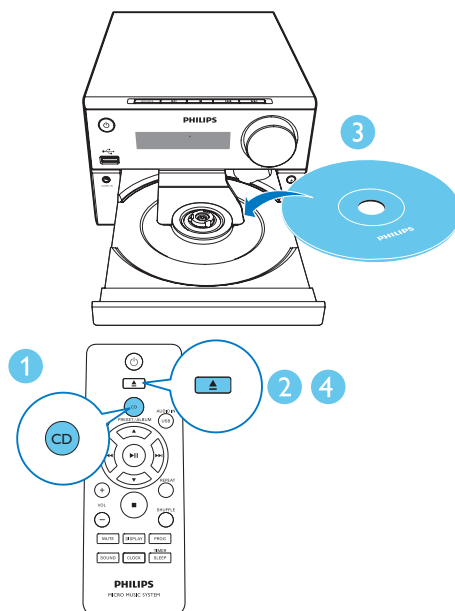
Tryk på **CD**, **FM** eller **AUDIO IN/USB** for at vælge hver kilde direkte.

- **CD**: disken i diskskuffen
- **FM**: FM-tuner
- **AUDIO IN/USB**: lydindgangen via **AUDIO IN**-stikket, eller .mp3-filer, der er gemt på den tilsluttede USB-lagerenhed

# 4 Afspilning

## Afspilning fra disk

- 1 Tryk på **CD** for at vælge CD-kilde.
- 2 Tryk på **▲** for at åbne diskrummet.
- 3 Ilæg en disk med etiketsiden opad.
- 4 Tryk på **▲** for at lukke diskrummet.
  - ↳ Afspilning starter automatisk. Hvis ikke, skal du trykke på **▶||**.




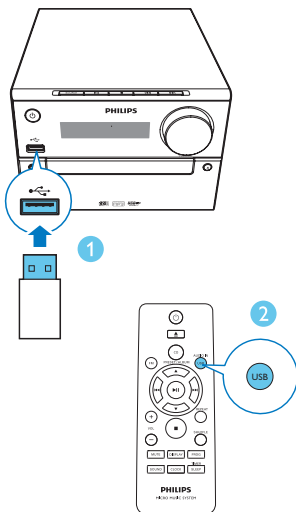
## Afspilning fra USB-enhed



## Bemærk

- Kontroller, at USB-enheden indeholder lydindhold, der kan afspilles.

- 1 Sæt en USB-enhed i  -stikket.
- 2 Tryk på **USB/AUDIO IN** gentagne gange for at vælge USB-kilden.
  - ↳ Afspilning starter automatisk. Hvis ikke, skal du trykke på **▶▶**.



## Afspilningsstyring

<b>▶▶</b>	Start eller genoptag afspilningen, eller sæt den på pause.
<b>■</b>	Stop afspilningen.
<b>▲ / ▼</b>	Vælg et album eller en mappe.
<b>◀◀ / ▶▶</b>	Tryk for at springe til det forrige eller næste spor. Tryk og hold nede for at søge tilbage/frem i et nummer.
<b>REPEAT</b>	Afspil et nummer eller alle numre gentagne gange.
<b>SHUFFLE</b>	Afspil numre i tilfældig rækkefølge.
<b>VOL+/-</b>	Øg eller reducer lydstyrken.
<b>MUTE</b>	Slå lyd fra eller til.
<b>SOUND</b>	Vælg en forudindstillet equalizer.
<b>DISPLAY</b>	Juster lysstyrken for displayet.

## Spring spor over

Når du afspiller en CD:

Tryk på **◀◀ / ▶▶** for at vælge spor.

Når du afspiller MP3-diske og USB-enheder:

- 1 Tryk på **▲ / ▼** for at vælge et album eller en mappe.
- 2 Tryk på **◀◀ / ▶▶** for at vælge et spor eller en fil.

## Programmering af numre

Denne funktion gør det muligt for dig at programmere 20 numre i den ønskede rækkefølge.

- 1 I stoptilstand skal du trykke på **PROG** for at aktivere programmeringstilstanden.
  - ↳ **[PROG]** (program) og **[01 PR 01]** vises.
- 2 MP3-spor: Tryk på **▲ / ▼** for at vælge et album.
- 3 Tryk på **◀◀ / ▶▶** for at vælge et spor; og tryk derefter på **PROG** for at bekræfte.
  - ↳ **[PR X]** vises, hvor "X" er den næste placering i programmet.
- 4 Gentag trin 2 til 3 for at programmere flere spor.
- 5 Tryk på **▶▶** for at afspille de programmerede spor.
  - ↳ Under afspilning vises **[PROG]** (program).

Sådan slettes programmet

Tryk to gange på **■**.

## 5 Lyt til radioen

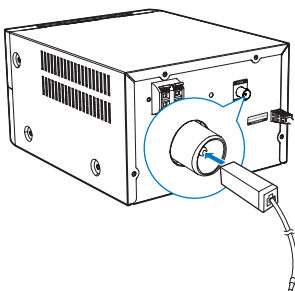
### Tilslut FM-antenne



Tip

- For optimal modtagelse skal du trække antennen helt ud og justere dens position.
- Du kan opnå bedre FM-stereomodtagelse ved at slutte en udendørs FM-antenne til **FM ANTENNA**-stikket.

Tilslut den medfølgende FM-antenne til **FM ANTENNA**-stikket på hovedenheden.



### Find en radiostation.



Tip

- Placer antennen på så lang afstand som muligt fra TV, videobåndoptagere eller andre strålingskilder.
- For optimal modtagelse skal du trække antennen helt ud og justere dens position.

- 1 Tryk på **FM** gentagne gange for at vælge FM-kilden.
- 2 Tryk på **◀◀ / ▶▶**, og hold den nede i mere end to sekunder.  
↳ Radioen stiller automatisk ind på en station med stærkt signal.
- 3 Gentag trin 2 for at finde flere stationer.

**Sådan finder du en station med svagt signal:**  
Tryk gentagne gange på **◀◀ / ▶▶**, indtil du finder det bedste signal.

### Programmer radiostationer automatisk



Bemærk

- Du kan maksimalt programmere 20 forudindstillede radiostationer (FM).

I tunertilstanden skal du trykke på **PROG** og holde den nede i mere end to sekunder for at aktivere den automatiske programmering.

- ↳ Alle tilgængelige stationer bliver programmeret i rækkefølge efter bølgebåndsmodtagelsens styrke.
- ↳ Den først programmerede radiostation afspilles automatisk.

### Programmer radiostationer manuelt

- 1 Find en radiostation.
- 2 Tryk på **PROG** og derefter på **▲ / ▼** for at vælge et nummer fra 1–20.
- 3 Tryk på **PROG** for at bekræfte.  
↳ Det forudindstillede nummer og frekvensen på den forudindstillede station vises.
- 4 Gentag trin 1-3 for at programmere flere stationer.



Bemærk

- Hvis du vil overskrive en programmeret station, skal du gemme en anden station på dens plads.

### Vælg en forudindstillet radiostation

I tunertilstand skal du trykke på **▲ / ▼** for at vælge et forudindstillet nummer.

## 6 Juster lyd

Følgende handlinger er gældende for alle understøttede medier:

### Vælg en forudindstillet lydeffekt

- Tryk gentagne gange på **SOUND** for at vælge en forudindstillet lydeffekt.
  - DSC1, DSC2, DSC3, DSC4** og **DSC5**

### Juster lydstyrken

- Tryk på **VOL +/-** på fjernbetjeningen gentagne gange.
- På hovedenheden drejer du på lydstyrkeknappen.

### Slå lyden fra

- Tryk på **MUTE** for at slukke eller tænde for lyden.

## 7 Andre funktioner

### Indstil alarm-timeren

Dette produkt kan bruges som vækkeur. Du kan vælge disk, FM eller .mp3-filer på en USB-lagerenhed som alarmkilde.



#### Bemærk

- Kontroller, at du har indstillet uret korrekt.
- Hvis den valgte alarmkilde ikke er tilgængelig, skifter produktet automatisk til FM-tilstand.

- I normal standbytilstand holdes **SLEEP/TIMER** nede i to sekunder.
  - ↳ Timecifrene blinker.
  - ↳ 🌞 vises på displayet.
- Tryk gentagne gange på **⏪ / ⏩** for at indstille timetal, og tryk derefter på **SLEEP/TIMER** for at bekræfte.
  - ↳ Minutcifrene blinker.
- Tryk på **⏪ / ⏩** for at indstille minuttal, og tryk derefter på **SLEEP/TIMER** for at bekræfte.
  - ↳ Den sidst valgte alarmkilde blinker.
- Tryk på **⏪ / ⏩** for at vælge en alarmkilde (DISK, USB eller Tuner), og tryk derefter på **SLEEP/TIMER** for at bekræfte.
  - ↳ **VOL\_XX** (XX angiver lydstyrken for alarmer) blinker.
- Tryk på **⏪ / ⏩** for at indstille lydstyrke for alarmer, og tryk derefter på **SLEEP/TIMER** for at bekræfte.

## Stop en alarm

Når en alarm ringer, skal du trykke på **⏸** eller skifte til en anden tilstand.

## Aktivering/deaktivering af alarm-timeren

I standbytilstand skal du trykke på **SLEEP/TIMER** gentagne gange for at aktivere eller deaktivere timeren.

↳ Hvis timeren aktiveres, vises .

### Tip

- Alarm-timeren er ikke tilgængelig i tilstanden AUDIO IN.

## Indstil sleep-timeren

**MCM2320** skifter automatisk til standby-tilstand efter det indstillede tidspunkt.

Mens **MCM2320** er tændt, skal du trykke gentagne gange på **SLEEP/TIMER** for at vælge et tidsinterval (i minutter).

↳ Når sleep-timeren aktiveres, vises **zZ**.

For at få vist den resterende tid

- Tryk på **SLEEP/TIMER**.

Sådan annulleres sleep-timeren

- Tryk gentagne gange på **SLEEP/TIMER**, indtil **[OFF]** vises.

## Lyt til en ekstern enhed

Du kan lytte til en ekstern lydenhed via denne enhed med et MP3 link-kabel.

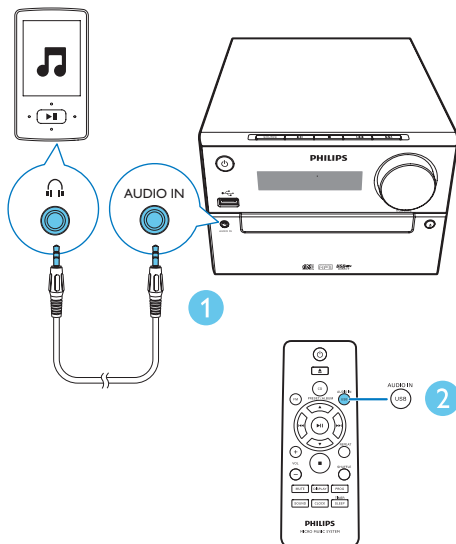
**1** Tilslut et MP3-link-kabel (medfølger ikke) mellem:

- AUDIO IN**-stikket (3,5 mm) på enheden

- og hovedtelefonstikket på en ekstern enhed.

**2** Tryk på **AUDIO IN** gentagne gange for at vælge **AUDIO IN**-kilde.

**3** Start afspilning af enheden (se brugervejledningen til enheden).



# 8 Produktinformation



## Bemærk

- Produktoplysninger kan ændres uden varsel.

## Specifikationer

### Forstærker

Maksimal udgangseffekt	30 W
Frekvensgang	60 Hz - 16 kHz; +3 dB
Signal-/støjforhold	> 70 dB
Samlet harmonisk forvrængning	< 1%
Aux-indgang	800 mV RMS

### Højtalere

Højtalerimpedans	4 ohm
Højtalerdriver	Bredspektret 4"
Sensitivitet	> 83 dB/m/W

### Tuner (FM)

Indstillingsområde	87,5 - 108 MHz
Indstilling af gitter	50 KHz
Sensitivitet	
– Mono, 26 dB S/N ratio	<22 dBu
– Stereo, 46 dB S/N ratio	< 45 dBu
Søgeselektivitet	< 30 dBu
Samlet harmonisk forvrængning	< 3%
Signal-/støjforhold	> 45 dB

## USB

Direkte USB-version	2.0 fuld hastighed
USB 5 V strøm	≤ 500 mA

## Disk

Lasertype	Halvleder
Diskdiameter	12 cm/8 cm
Understøttet disk	CD-DA, CD-R, CD-RW, MP3-CD
Audio DAC	24 bit/44,1 kHz
Samlet harmonisk forvrængning	<1% (1 kHz)
Frekvensgang	60 Hz - 16 kHz; ±3 dB
S/N ratio	>70 dBA

## Generelle oplysninger

Vekselstrøm	100-240 V~, 50/60 Hz
Strømforbrug ved drift	15 W
Strømforbrug ved Eco-standby	< 0,5 W
Mål	
– Hovedenhed (B x H x D)	180 x 121 x 247 mm
– Højtalerkabinet (B x H x D)	156 x 253,5 x 128 mm
Vægt	
– Hovedenhed	1,6 kg
– Højtalerkabinet	1,16 kg x 2

## USB-afspilningsoplysninger

### Kompatible USB-enheder:

- USB-flash-hukommelse (USB2.0 eller USB1.1)
- USB-flash-afspillere (USB2.0 eller USB1.1)
- Hukommelseskort (kræver en ekstra kortlæser for at fungere sammen med denne enhed)



### Understøttede USB-formater:

- USB- eller hukommelsesfilformat FAT12, FAT16, FAT32 (sektorstørrelse: 512 byte)
- MP3-bithastighed (datahastighed): 32 - 320 Kbps og variabel bithastighed
- Mappen har op til 8 niveauer indlejret
- Antal album/mapper: maksimalt 99
- Antal spor/titler: maksimalt 999
- Filnavn i Unicode UTF8 (maksimal længde: 32 byte)

### Ikke-understøttede USB-formater:

- Tomme album: Et tomt album er et album, der ikke indeholder MP3/WMA-filer; og det vil ikke blive vist på displayet.
- Ikke-understøttede filformater springes over: Eksempelvis bliver word-dokumenter (.doc) og MP3-filer med filtypenavnet .dlf ignoreret, og de afspilles ikke.
- WMA-, AAC-, WAV-, PCM-lydfiler
- DRM-beskyttede WMA-filer (.wav, .m4a, .m4p, .mp4, .aac)
- WMA-filer i Lossless-format

---

## Understøttede MP3-diskformater

- ISO9660, Joliet
- Maksimalt antal titler: 128 (afhængigt af filnavnenes længde)
- Maksimalt antal album: 99
- Understøttede samplingfrekvenser: 32 kHz, 44,1 kHz, 48 kHz
- Understøttede bithastigheder: 32~256 (kbps), variable bithastigheder

## 9 Fejlfinding



### Advarsel

- Kabinettet bør aldrig tages af enheden.

Prøv aldrig selv at reparere systemet, da garantien i så fald bortfalder.

Hvis der forekommer fejl på enheden, bør du kontrollere følgende punkter, inden du bestiller reparation. Hvis der fortsat er problemer, skal du gå til Philips websted på ([www.philips.com/support](http://www.philips.com/support)). Når du kontakter Philips, skal du sørge for, at enheden er i nærheden, og at modelnummeret og serienummeret er tilgængelige.

### Ingen strøm

- Kontroller, at enhedens netledning er korrekt tilsluttet.
- Kontroller, at der er strøm i stikkontakten.
- Som en strømbesparende funktion slukker systemet automatisk 15 minutter efter, at afspilningen af spor er slut, hvis der ikke i mellemtiden er blevet betjent nogen knapper.

### Ingen lyd eller dårlig lyd

- Juster lydstyrken.
- Kontroller, at højttalerne er tilsluttet korrekt.
- Kontroller, at den blottede del af højttalerledningen er korrekt placeret i ledningsklemmen.

### Ingen reaktion fra enheden

- Fjern strømkablet, tilslut det igen, og tænd derefter for enheden igen.
- Da systemet har en strømbesparende funktion, slukker det automatisk 15 minutter efter, at afspilningen af spor er slut, hvis der ikke i mellemtiden er blevet betjent nogen knapper.

### Fjernbetjeningen fungerer ikke

- Inden du trykker på en funktionsknop, skal du først vælge den korrekte kilde

med fjernbetjeningen i stedet for på hovedenheden.

- Prøv at formindske afstanden mellem fjernbetjeningen og enheden.
- Isæt batteriet således, at dets poler (+/-) vender som vist.
- Udskift batteriet.
- Peg fjernbetjeningen direkte mod sensoren på forsiden af enheden.

#### **Der blev ikke fundet nogen disk**

- Indsæt en disk.
- Kontroller, om disken er sat omvendt i.
- Vent, indtil kondensen på linsen er fordampet.
- Udskift eller rengør disken.
- Brug en færdiggjort CD eller en disk med korrekt format.

#### **Nogle af filerne på USB-enheden kan ikke vises**

- Antallet af mapper eller filer på USB-enheden overskrider en bestemt grænse. Dette er ikke en funktionsfejl.
- Disse filers format understøttes ikke.

#### **USB-enheden understøttes ikke**

- USB-enheden er ikke kompatibel med enheden. Prøv en anden.

#### **Dårlig radiomodtagelse**

- Øg afstanden mellem enheden og dit TV eller din VCR.
- Træk FM-antennen helt ud.

#### **Timeren fungerer ikke**

- Indstil uret korrekt.
- Aktiver timeren.

#### **Ur-/timerindstillingen er blevet slettet**

- Strømmen er blevet afbrudt, eller netledningen er blevet trukket ud.
- Indstil uret/timeren igen.





Copyright © 2014 Gibson Innovations Limited. Revised Edition © 2017

This product has been manufactured by, and is sold under the responsibility of Gibson Innovations Ltd., and Gibson Innovations Ltd. is the warrantor in relation to this product.

Philips and the Philips Shield Emblem are registered trademarks of Koninklijke Philips N.V. and are used under license.

MCM2320\_12\_UM\_V4.0

