



Krátká uživatelská příručka

PHILIPS

! Důležité bezpečnostní pokyny

Varování

- Elektrická síť je označena za nebezpečnou. Nabíječku lze vypnout pouze odpojením napájení od elektrické zásuvky. Zajistěte, aby byla elektrická zásuvka snadno přístupná.
- Před použitím výrobku si přečtěte informace o bezpečnosti.
- Společnost TP Vision Europe B.V. tímto prohlašuje, že tento výrobek vyhovuje zásadním požadavkům a dalším příslušným ustanovením směrnice 2014/53/EU.
- Používejte pouze takové napájení, jaké je uvedeno v

uživatelské příručce.

- Používejte pouze takové akumulátory, jaké jsou uvedeny v uživatelské příručce.
- Výrobek nesmí přijít do kontaktu s tekutinami.
- Při výměně akumulátorů za nesprávný typ hrozí nebezpečí výbuchu.
- Použité akumulátory zlikvidujte podle pokynů.
- Pokud sluchátko zvoní nebo je aktivováno handsfree, držte jej dále od ucha, abyste zabránili poškození sluchu.

1 Přehled

Během hovoru

MENU OK Vstup do nabídky možností.

REDIAL C Přístup do seznamu pro opakované volání.

▲/▼ Nastavte hlasitost.

R Opakování (v závislosti na síti).

☎ Ukončení hovoru.

#a/A Zadání pauzy (stisknutí a podržení).

🔊 Zapnutí/vypnutí reproduktoru.

🔇 Ztlumení/zrušení ztlumení mikrofonu.

V nabídce

MENU OK Potvrzení / Výběr / Vstup do nabídky možností.

REDIAL C Zrušit / Zpět

▲/▼ Nahoru / Dolů

☎ Ukončení nabídky.

Pohotovostní režim

MENU OK Otevření hlavní nabídky.

REDIAL C Přístup do seznamu pro opakované volání.

▲/▼ Telefonní seznam

📄 Záznam hovorů

R Uskutečňování a přijímání hovorů.

☎ Zapnutí nebo vypnutí sluchátka (stisknutí a podržení).

***INT** Uskutečnění hovoru přes interkom (stisknutí a podržení).

🔒 Zamknutí/odemknutí klávesnice (stisknutí a podržení).

🔊 Uskutečňování a příjem hovorů prostřednictvím reproduktoru.

🔇 Pro model D265: Přístup k nabídce záznamníku. / Poslech nových zpráv ze záznamníku.

🔇 Pro model D260: Přístup k nabídce záznamníku. / Poslech nových zpráv ze záznamníku.

🔇 Pro model D265: Přístup k nabídce záznamníku. / Poslech nových zpráv ze záznamníku.

🔇 Pro model D265: Přístup k nabídce záznamníku. / Poslech nových zpráv ze záznamníku.

🔇 Pro model D265: Přístup k nabídce záznamníku. / Poslech nových zpráv ze záznamníku.

🔇 Pro model D265: Přístup k nabídce záznamníku. / Poslech nových zpráv ze záznamníku.

🔇 Pro model D265: Přístup k nabídce záznamníku. / Poslech nových zpráv ze záznamníku.

🔇 Pro model D265: Přístup k nabídce záznamníku. / Poslech nových zpráv ze záznamníku.

🔇 Pro model D265: Přístup k nabídce záznamníku. / Poslech nových zpráv ze záznamníku.

🔇 Pro model D265: Přístup k nabídce záznamníku. / Poslech nových zpráv ze záznamníku.

🔇 Pro model D265: Přístup k nabídce záznamníku. / Poslech nových zpráv ze záznamníku.

🔇 Pro model D265: Přístup k nabídce záznamníku. / Poslech nových zpráv ze záznamníku.

🔇 Pro model D265: Přístup k nabídce záznamníku. / Poslech nových zpráv ze záznamníku.

🔇 Pro model D265: Přístup k nabídce záznamníku. / Poslech nových zpráv ze záznamníku.

🔇 Pro model D265: Přístup k nabídce záznamníku. / Poslech nových zpráv ze záznamníku.

🔇 Pro model D265: Přístup k nabídce záznamníku. / Poslech nových zpráv ze záznamníku.

🔇 Pro model D265: Přístup k nabídce záznamníku. / Poslech nových zpráv ze záznamníku.

🔇 Pro model D265: Přístup k nabídce záznamníku. / Poslech nových zpráv ze záznamníku.

🔇 Pro model D265: Přístup k nabídce záznamníku. / Poslech nových zpráv ze záznamníku.

🔇 Pro model D265: Přístup k nabídce záznamníku. / Poslech nových zpráv ze záznamníku.

🔇 Pro model D265: Přístup k nabídce záznamníku. / Poslech nových zpráv ze záznamníku.

🔇 Pro model D265: Přístup k nabídce záznamníku. / Poslech nových zpráv ze záznamníku.

🔇 Pro model D265: Přístup k nabídce záznamníku. / Poslech nových zpráv ze záznamníku.

🔇 Pro model D265: Přístup k nabídce záznamníku. / Poslech nových zpráv ze záznamníku.

🔇 Pro model D265: Přístup k nabídce záznamníku. / Poslech nových zpráv ze záznamníku.

🔇 Pro model D265: Přístup k nabídce záznamníku. / Poslech nových zpráv ze záznamníku.

🔇 Pro model D265: Přístup k nabídce záznamníku. / Poslech nových zpráv ze záznamníku.

🔇 Pro model D265: Přístup k nabídce záznamníku. / Poslech nových zpráv ze záznamníku.

🔇 Pro model D265: Přístup k nabídce záznamníku. / Poslech nových zpráv ze záznamníku.

🔇 Pro model D265: Přístup k nabídce záznamníku. / Poslech nových zpráv ze záznamníku.

🔇 Pro model D265: Přístup k nabídce záznamníku. / Poslech nových zpráv ze záznamníku.

🔇 Pro model D265: Přístup k nabídce záznamníku. / Poslech nových zpráv ze záznamníku.

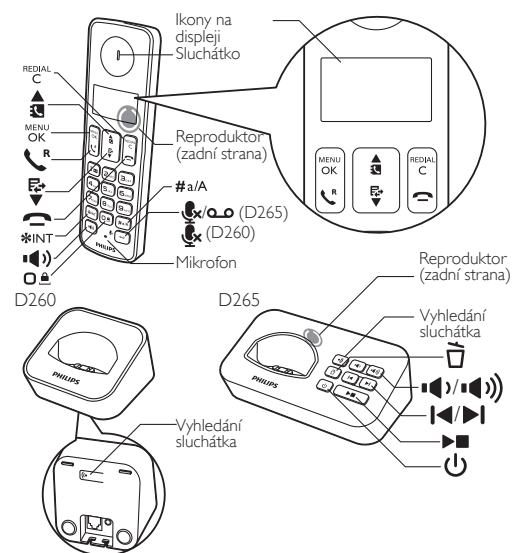
🔇 Pro model D265: Přístup k nabídce záznamníku. / Poslech nových zpráv ze záznamníku.

🔇 Pro model D265: Přístup k nabídce záznamníku. / Poslech nových zpráv ze záznamníku.

🔇 Pro model D265: Přístup k nabídce záznamníku. / Poslech nových zpráv ze záznamníku.

🔇 Pro model D265: Přístup k nabídce záznamníku. / Poslech nových zpráv ze záznamníku.

🔇 Pro model D265: Přístup k nabídce záznamníku. / Poslech nových zpráv ze záznamníku.



Ikony na displeji

📶 Zobrazuje spojení mezi sluchátkem a základní stanicí. Čím více pruhů je zobrazeno, tím je spojení lepší.

🔆 Trvale svítí během procházení příchozích hovorů ve výpisu hovorů.

📞 Indikuje odchozí hovor v seznamu pro opakované volání.

📞 Bliká v případě nového zmeškaného hovoru nebo při prohlížení nepřetčených zmeškaných hovorů ve výpisu hovorů. Trvale svítí během procházení přečtených zmeškaných hovorů ve výpisu hovorů.

📞 Bliká v případě přijímání příchozího hovoru. Trvale svítí během hovoru.

🔊 Je zapnutý reproduktor.

🔇 Je vypnuto vyzvánění.

📄 Pro model D265: Záznamník: bliká v případě nové hlasové zprávy nebo když je plná paměť. Je trvale zobrazeno, je-li záznamník telefonu zapnutý.

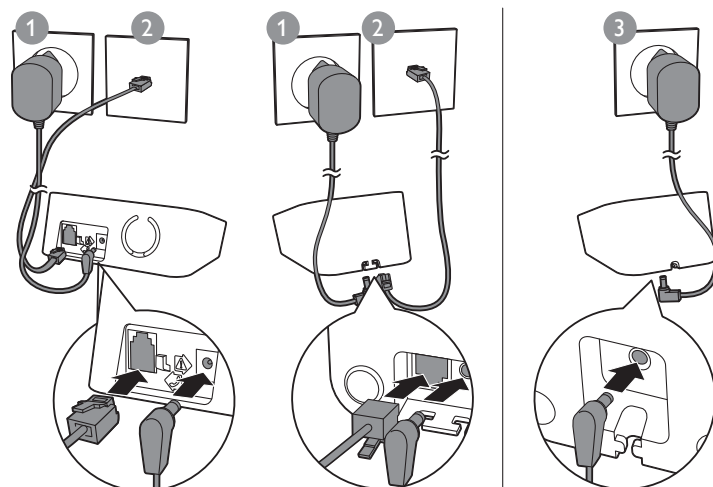
✉ Indikátor hlasových zpráv: Bliká, když jsou nové zprávy. Svítí, když jsou zprávy přehrané. *V závislosti na síti.

▲/▼ Zobrazuje se během procházení seznamu nahoru/dolů nebo během zvyšování a snižování hlasitosti.

▶ Napravo je více čísel. Stisknutím tlačítka **REDIAL C** zobrazte.

ECO+ Režim ECO+ je aktivován.

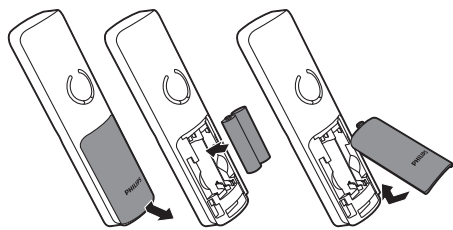
2 Připojení



Pouze verze s více sluchátky.

3 Začít

Vložení baterií



Nastavení telefonu

- Při prvním použití telefonu se zobrazí uvítací zpráva (v závislosti na konkrétní zemi).
- Po výzvě nastavte zemi a jazyk.
- Nastavte datum a čas.
 - Je-li čas ve 12hodinovém formátu, stisknutím tlačítek / vyberte možnost [am] nebo [pm] (v závislosti na zemi).

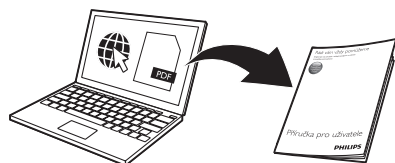
Nabíjení telefonu



- > 70%
- 40% - 70%
- 10% - 40%
- < 10%

Blikání: slabá baterie
Přesouvání: probíhá nabíjení

i



www.philips.com/support

Chcete-li získat přístup do online uživatelské příručky, použijte referenční číslo modelu, které naleznete na štítku na spodní straně základní stanice.



2022 © MMD Hong Kong Holding Limited
Všechna práva vyhrazena.
Tento symbol na výrobku znamená, že se na výrobek vztahuje evropská směrnice 2012/19/EU. Philips a znak štítu Philips jsou registrované ochranné známky společnosti Koninklijke Philips N.V. a jsou používány na základě licence. Tento výrobek byl vyroben a je prodáván na odpovědnost společnosti MMD Hong Kong Holding Limited nebo jedné z jejích přidružených společností a společnost MMD Hong Kong Holding Limited je ručitelem v souvislosti s tímto produktem.



ums_D260/265
53_CS_V1.0

4 Bavte se

Telefonní seznam

Přidání položky

- Stiskněte tlačítko .
- Vyberte možnosti [Telef.seznam] > [Přidat nové].
- Postupujte podle pokynů na obrazovce.

Volání z telefonního seznamu

- Stiskněte tlačítko .
- Vyberte záznam a stiskněte tlačítko .

Paměť pro přímý přístup

K dispozici jsou 2 paměti pro přímý přístup (tlačítka 1 a 2). Chcete-li automaticky vytočit uložené telefonní číslo, v pohotovostním režimu stiskněte a přidržeťte tlačítka.

V závislosti na vaší zemi jsou tlačítka 1 a 2 předvolena na číslo hlasové pošty a číslo informační služby vašeho poskytovatele služeb (v závislosti na síti).

Záznam hovorů

Volání z výpisu hovorů

- Stiskněte tlačítko .
- Vyberte záznam a stiskněte tlačítko .

Zobrazení záznamu

Stiskněte tlačítka > > [Zobrazit].

Uložení záznamu

- Stiskněte tlačítka > > [Uložit číslo].
- Postupujte podle pokynů na obrazovce.

Odstranění záznamu

- Stiskněte tlačítka > > [Smazat].
- Postupujte podle pokynů na obrazovce.

Seznam opakovaného vytáčení

Volání ze seznamu pro opakované volání

- Stiskněte tlačítko .
- Vyberte záznam a stiskněte tlačítko .

Uložení záznamu

- Stiskněte tlačítka > > [Uložit číslo].
- Postupujte podle pokynů na obrazovce.

Odstranění záznamu

- Stiskněte tlačítka > > [Smazat].
- Postupujte podle pokynů na obrazovce.

Telefonní záznamník (pouze model D265)

Záznam oznámení

- Stiskněte tlačítka > [Záznamník] > [Oznámení].
- Postupujte podle pokynů na obrazovce.

Poslech příchozích zpráv

Stiskněte tlačítka > [Záznamník] > [Přejhrát].

Odstranění příchozích zpráv

- Při poslechu zprávy vstupte stisknutím tlačítka do .
- Vyberte možnost [Smazat], poté volbu potvrďte stisknutím tlačítka .

Registrace dodatečných sluchátek

K základní stanici lze zaregistrovat další sluchátka.

- Stiskněte tlačítko .
- Vyberte možnost [Služby] > [Registrovat], poté volbu potvrďte stisknutím tlačítka .
- Stiskněte tlačítko na základní stanici a podržte jej po dobu 5 sekund.
- Zadejte systémový kód PIN/Pass (0000).
- Stisknutím tlačítka potvrďte kód PIN/Pass. – Registrace bude dokončena za necelé 2 minuty.

Obnovení výchozích nastavení

Nastavení telefonu lze obnovit na původní tovární nastavení.

- Stiskněte tlačítko .
- Vyberte možnost [Služby] > [Resetovat], poté volbu potvrďte stisknutím tlačítka .
- Postupujte podle pokynů na obrazovce.

☰ Poznámka

- Původní kód PIN/Pass si můžete připomenout následujícím postupem.

Technické údaje

Baterie

- Philips: 2 x nabíjecí baterie AAA NiMH 1,2V, 550 mAh

Používejte pouze dodané baterie.

Adaptér (Základna a nabíječka)

	Vstup:	Výstup:
Meic:	100-240 V~, 50/60 Hz, 200 mA	6 V DC, 400 mA
HuaJin:	100-240 V~, 50/60 Hz, 150 mA	6 V DC, 400 mA

Telefonní seznam s 50 záznamy

Výpis hovorů s 20 záznamy

Doba hovoru: 16 hodin

Doba v pohotovostním režimu: 180 hodin

☰ Poznámka

- Chcete-li předejít šumu a potřím s ID volajícího způsobenými rušením linky DSL, nainstalujte filtr DSL (digital subscriber line).
- Prohlášení o shodě naleznete na webu www.p4c.philips.com.

? Často kladené dotazy

Na obrazovce se nezobrazuje ukazatel síly signálu.

- Přístroj je mimo dosah. Přesuňte jej blíže ke stanici.
- Je-li na sluchátku zobrazena zpráva [Neregistrovaný], zaregistrujte jej. (Viz kapitola "Registrace dodatečných sluchátek").

Co dělat, pokud se nezdaří spárování (registrace) dalších přístrojů ke stanici?

Paměť stanice je plná. Přejděte na možnosti > [Služby] > [Neregistrovat], zrušte registraci nepoužívaných přístrojů a opakujte akci.

Vybral jsem nesprávný jazyk, který neznám, co mám dělat?

- Stisknutím tlačítka se vrátíte na obrazovku pohotovostního režimu.
- Chcete-li vyvolat obrazovku s hlavní nabídkou, stiskněte tlačítko .
- Na obrazovce se zobrazí následující možnosti:

[Config. tel.] > [Limba]	[Konfig. telef.] > [Jazyk]
[Nast. tel.] > [Jazyk]	[Tel.beáll.] > [Nyelv]
[Phone setup] > [Language]	[Nast. telefona] > [Jezik]
[Post. tel.] > [Jazyk]	[Nastav. tel.] > [Jazyk]
[Настр. тел.] > [Эзык]	[Post. tel.] > [Jezik]

- Výběrem zpřístupníte možnosti jazyku.
- Vyberte správný jazyk.

Přístroj je ve stavu vyhledávání, co mám dělat?

- Zkontrolujte, zda je základní stanice připojena k elektrické síti.
- Zaregistrujte sluchátko k základní stanici.
- Umístěte sluchátko blíže ke stanici.

Co dělat, pokud nelze změnit nastavení hlasové pošty?

Službu hlasové pošty spravuje poskytovatel služeb, nikoli samotný telefon. Chcete-li nastavení změnit, obraťte se na poskytovatele služeb.

Žádné zobrazení

- Zkontrolujte, zda jsou baterie dostatečně nabitě.
- Zkontrolujte připojení napájení a telefonu.

Přístroj v nabíječce se nenabíjí.

- Zkontrolujte, zda jsou baterie správně vloženy.
- Zkontrolujte, zda je sluchátko správně vloženo do nabíječky. Ikona baterie se při nabíjení pohybuje.
- Zkontrolujte, zda je dokovací tón v nastavení zapnut. Pokud sluchátko do nabíječky vložíte správně, uslyšíte dokovací tón.
- Nabíjecí kontakty jsou znečištěny. Nejprve odpojte napájení a vyčistěte kontakty vlhkým hadříkem.
- Kupte si nové se stejnými specifikacemi.

Špatný zvuk (praskání, ozvěna apod.)

- Sluchátko je téměř mimo dosah. Přesuňte jej blíže ke stanici.
- Telefon je rušen nedalekými elektrickými přístroji. Přesuňte základní stanici dále od elektrických přístrojů.
- Telefon je v místě se silnými stěnami. Přesuňte základní stanici dále od silných stěn.

Telefon nezvoní.

Zkontrolujte, zda je zapnuto vyzvánění přístroje.

Nezobrazuje se identifikace volajícího.

- Služba není aktivována. Informujte se u poskytovatele služeb.
- Informace o volajícím jsou odepřeny nebo nejsou dostupné.