

PHILIPS

Micro music system

BTB4800

Felhasználói kézikönyv



Regisztrálja termékét és vegye igénybe a rendelkezésre álló támogatást:
www.philips.com/support

Tartalomjegyzék

1	Fontos tudnivalók	2
	Biztonság	2
	Megjegyzés	3
	Megfelelőségi nyilatkozat	3
2	Az Ön mikro zenei rendszere	4
	Bevezetés	4
	A doboz tartalma	4
	A főegység áttekintése	5
	A távvezérlő áttekintése	6
3	Bevezetés	7
	Az FM/DAB+ antenna csatlakoztatása	7
	Tápcsatlakozás bekötése	7
	A távvezérlő előkészítése	8
	Bekapcsolás	8
	Az óra beállítása	8
4	Lejátszás	9
	Lejátszás lemezről	9
	Lejátszás USB-eszközzől	9
	Lejátszásvezérlés	10
	Műsorszámok átugrása	10
	Műsorszámok beprogramozása	10
	Lejátszás Bluetooth- kompatibilis készülékekről	11
5	Rádióhallgatás	12
	DAB+ rádió hallgatása	12
	FM-rádió hallgatása	13
6	Hangbeállítás	14
	Hangerő beállítása	14
	Hang némitása	14
7	Egyéb jellemzők	15
	Ébresztési időzítő beállítása	15
	Elalvási időzítő beállítása	15
	Külső eszköz hallgatása	16
8	Termékinformáció	16
	Tájékoztató USB-lejátszhatóságról	17
	Támogatott MP3-lemezformátumok	17
9	Hibaelhárítás	18

1 Fontos tudnivalók

Biztonság



A „villám” jelzés arra utal, hogy a készülékben lévő szigetetlen anyag áramütést okozhat. A háztartásban tartózkodók biztonsága érdekében kérjük, ne távolítsa el a védőburkolatot. A „felkiáltójel” olyan funkciókra hívja fel a figyelmet, amelyek használatánál fontos figyelmesen elolvasni a mellékelt leírásokat az üzemeltetési és karbantartási problémák megelőzéséhez.

FIGYELEM: Az áramütés veszélyének csökkentése érdekében óvja a készüléket az esőtől és a nedvességtől, és ne helyezzen rá folyadékkal teli tárgyakat, például virágvázát.

VIGYÁZAT! Az áramütés elkerülése érdekében teljesen illessze be a csatlakozó. (A polarizált csatlakozókkal rendelkező régiókban: Az áramütés elkerülése érdekében ügyeljen rá, hogy a széles érintkezőkést az aljzat széles nyílásába illessze.)

Figyelmeztetés

- A készülék borítását megbontani tilos.
- Tilos a készülék bármely alkatrészének a kenése.
- Tilos belenézni a készülékben található lézersugárba.
- Tilos a készüléket más elektromos berendezésre ráhelyezni.
- Ne tegye ki a készüléket közvetlen napfény, nyílt láng vagy hó hatásának.
- Gondoskodjon arról, hogy a hálózati kábel vagy csatlakozó könnyen hozzáférhető legyen, hogy a készüléket le tudja választani a hálózati áramról.

- A készüléket nem érheti nedvesség és kifröccsent folyadék.
- Ne helyezzen a készülékre semmilyen veszélyforrást (pl. folyadékkal töltött tárgyat, égő gyertyát).
- Ha a hálózati csatlakozódugó vagy készülékcsatlakozó használatos megszakítóeszközként, akkor mindig működőképesnek kell lennie.
- Győződjön meg róla, hogy elegendő hely van a termék körül a megfelelő szellőzéshez.
- Elemek használata esetén VIGYÁZZON a következőkre: – Az elemek szivárgása személyi sérülést, tárgyaknak/eszközöknek vagy magának a készüléknek a károsodását okozhatja, ezért:
 - Megfelelően helyezze be az elemeket, ügyeljen a készüléken látható + és - jelölésekre.
 - Az elemeket és elemcsomagokat óvja a magas hőmérséklettől, ezért ne tegye ki például közvetlen napfény hatásának, ne helyezze tűz közelébe stb.
 - Ha hosszabb ideig nem használja a készüléket, vegye ki az elemeket.
- Kizárólag a gyártó által javasolt tartozékokat használja.

Megjegyzés

A Gibson Innovations által kifejezetten jóvá nem hagyott változtatások és átalakítások a készüléken semmissé tehetik a felhasználó jogait e termék működtetésére vonatkozóan.

Megfelelőségi nyilatkozat

A Gibson Innovations kijelenti, hogy ez a termék megfelel a 2014/53/EU irányelv lényeges előírásainak és kiegészítéseinek. A Megfelelőségi nyilatkozat a www.philips.com/support címen olvasható.

A régi készülékek és elemek kislejtezése



Ez a termék kiváló minőségű anyagok és alkatrészek felhasználásával készült, amelyek újrahasznosíthatók és újra felhasználhatók.



Ha ez a szimbólum szerepel a terméken, az azt jelenti, hogy a termék megfelel a 2012/19/EU európai irányelv követelményeinek.



Ez a szimbólum azt jelenti, hogy a termék elemei megfelelnek a 2013/56/EU európai irányelv követelményeinek, ezért ne kezelje ezeket háztartási hulladékként.

Tájékozódjon az elektromos és elektronikus termékek és elemek szelektív hulladékként történő gyűjtésének helyi feltételeiről. Kövesse a helyi szabályokat, és ne dobja az elhasznált terméket és elemet a háztartási hulladékgyűjtőbe. Az elhasznált termék és az elemek megfelelő hulladékkezelése segítséget nyújt a környezettel és az emberi egészséggel kapcsolatos negatív következmények megelőzésében.

Az elemek eltávolítása

A elemek eltávolításához lásd az elemek behelyezésével kapcsolatos részt.

Környezetvédelemmel kapcsolatos tudnivalók

A termék csomagolása nem tartalmaz felesleges csomagolóanyagot.

Igyekeztünk úgy kialakítani a csomagolást, hogy könnyen szétválasztható legyen a következő három anyagra: karton (doboz), polisztirol (védőelem) és polietilén (zacskó, védő habfólia).

A rendszerben található anyagokat erre specializálódott vállalat képes újrafeldolgozni és újrahasznosítani. Kérjük, tartsa szem előtt a csomagolóanyagok, kimerült akkumulátorok és régi készülékek lesejtezésére vonatkozó helyi előírásokat.

Bluetooth®

A Bluetooth® jelzés és az emblémák a Bluetooth SIG Inc. bejegyzett védjegyei. A Gibson Innovations Limited engedéllyel használja ezeket jelzéseket. Minden egyéb védjegy és kereskedelmi név az illető jogtulajdonost illeti.

A készüléken a következő címke található:



Megjegyzés

- A típustábla a készülék hátoldalán található.

2 Az Ön mikro zenei rendszere

Köszönjük, hogy Philips terméket vásárolt, és üdvözöljük a Philips világában! A Philips által biztosított támogatás teljes körű igénybevételéhez regisztrálja a terméket a www.philips.com/support oldalon.

Bevezetés

A készüléken a következő funkciók használhatók:

- audiófelvételt hallgathat lemezről, USB-eszközről, Bluetooth eszközről és más külső eszközökről;
- FM és DAB+ (Digital Audio Broadcasting) rádióadásokat hallgathat

A készülék a következő médiaformátumokat támogatja:

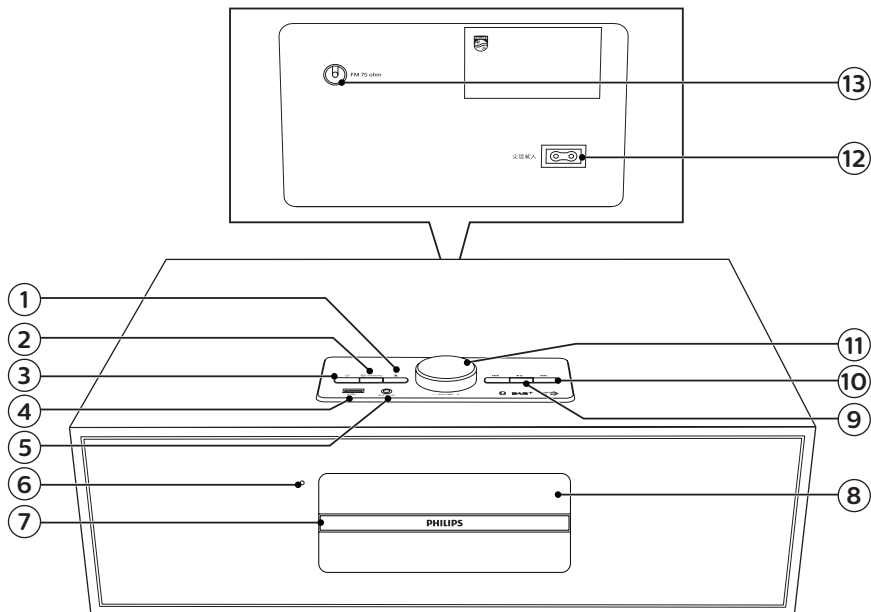


A doboz tartalma

Ellenőrizze és azonosítsa be a csomag tartalmát:

- Főegység
- 1 db hálózati adapter
- 1 db FM/DAB+ antenna
- Távvezérlő (egy db AAA elemmel)
- Nyomtatott anyagok

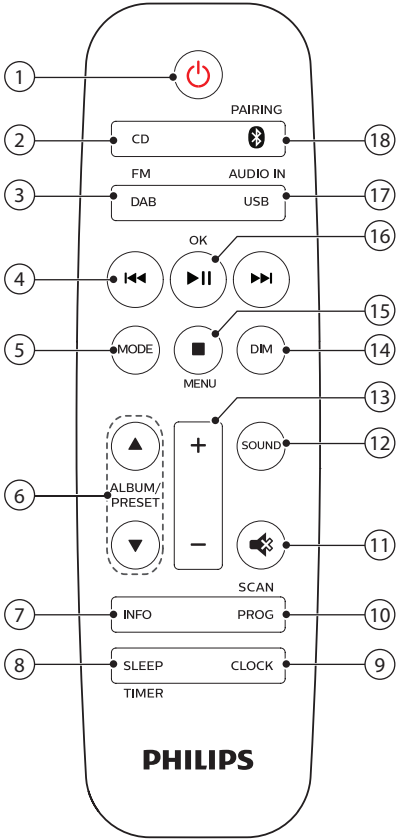
A főegység áttekintése



- ① ▲
 - A lemeztálca kinyitása illetve bezárása.
- ② /PAIRING
 - Nyomja meg a forrás kiválasztásához: DISC, USB, FM, DAB+, AUDIO IN, BT.
 - Bluetooth üzemmódban nyomja meg és tartsa lenyomva 2 másodpercig a jelenleg csatlakoztatott készülék lecsatlakoztatásához és a párosítási üzemmódba való belépéshez.
- ③
 - A készülék bekapcsolása vagy készenléti üzemmódba váltása.
- ④
 - USB tárolóeszköz csatlakoztatása.
- ⑤ AUDIO IN
 - Külső audioeszközök csatlakoztatása.
- ⑥ IR-érzékelő
- ⑦ Lemeztálca
- ⑧ Kijelzőpanel
 - Aktuális állapot kijelzése.
- ⑨
 - Lejátszás indítása vagy szüneteltetése.
- ⑩
 - Ugrás egy előző/következő zeneszámra.
 - Keresés egy műsorszám/lemez tartalmán belül.
 - Rádióállomások behangolása.
 - Az idő beállítása.
- ⑪ Hangerő gomb
 - Hangerő beállítása

- ⑫ AC MAINS ~
- ⑬ FM/DAB AERIAL
 - Csatlakoztassa a mellékelt FM/DAB+ antennához.

A távvezérlő áttekintése



- ①
 - A készülék bekapcsolása vagy készenléti üzemmódba váltása.

- ② CD
 - CD forrás kiválasztása.

- ③ DAB/FM
 - FM vagy DAB+ forrás kiválasztása.

- ④
 - Ugrás az előző/következő műsorszámra.
 - Keresés egy műsorszám/lemez/USB-forrás tartalmán belül.
 - FM állomás behangolása.
 - Az idő beállítása.
 - DAB+ állomás kiválasztása.

- ⑤ MODE
 - Válassza ki a véletlenszerű lejátszási módot a műsorszámok véletlenszerű lejátszásához.
 - Válassza ki az ismétlési módot egy adott műsorszám vagy az összes műsorszám ismételt lejátszásához.

- ⑥ ALBUM/PRESET ▲ / ▼
 - Tárolt rádiócsatorna kiválasztása.
 - Ugrás az előző/következő albumra.

- ⑦ INFO
 - Lejátszási információk vagy rádiószolgáltatói információk megjelenítése.

- ⑧ SLEEP/TIMER
 - Elalvási időzítő beállítása.
 - Ébresztési időzítő beállítása.

- ⑨ CLOCK
 - Óra beállítása.
 - Óra megtekintése.
 - Készenléti üzemmódban nyomja meg és tartsa lenyomva az óra kijelzésének be- és kikapcsolásához.

- ⑩ PROG/SCAN
 - Műsorszámok beprogramozása.
 - Rádióállomások beprogramozása.
 - A rádióállomások automatikus tárolása.

11 

- Hangerő némitása vagy visszaállítása.

12 **SOUND**

- Előre beállított hanghatás kiválasztása.

13 **+/- (hangerő)**

- Hangerő beállítása.

14 **DIM**

- A kijelző fényerejének beállítása.

15 **■/MENU**

- Lejátszás leállítása vagy program törlése.
- Belépés vagy kilépés a DAB+ menüből.

16 **▶II/OK**

- Nyomja meg a gombot a lejátszás indításához, szüneteltetéséhez vagy folytatásához.
- Hagyon jóvá vagy válasszon ki egy DAB+ elemet.

17 **USB/AUDIO IN**

- Az USB-forrás kiválasztása.
- AUDIOBEMENET forrás kiválasztása.

18 **/PAIRING**

- Bluetooth forrás kiválasztása
- Bluetooth üzemmódban tartsa nyomva több mint két másodpercig a párosítási módba való belépéshez.

3. Bevezetés



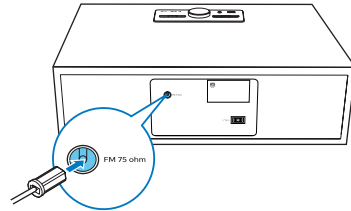
Figyelem

- A készülék vezérlőinek jelen kézikönyvben leírtaktól eltérő működtetése, illetve működésének módosítása veszélyes sugárzást vagy más szempontból rendellenes működést eredményezhet.

A fejezetben bemutatott műveleteket a megadott sorrendben végezze el.

Az FM/DAB+ antenna csatlakoztatása

Mielőtt rádiót hallgat, csatlakoztassa a mellékelt antennát a készülékhez.

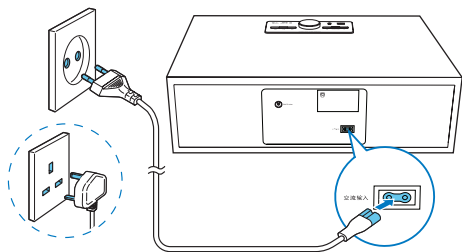


Tápcsatlakozás bekötése



Figyelem

- Fennáll a termék károsodásának veszélye! Győződjön meg arról, hogy a tápfeszültség megegyezik-e a készülék hátoldalán vagy alján feltüntetett feszültséggel.
- Áramütésveszély! Mielőtt csatlakoztatná a váltakozó áramú hálózati kábelt, győződjön meg arról, hogy a dugasz megfelelően van rögzítve. A táphálózati kábel kihúzásakor mindig a csatlakozódugaszt húzza, és ne a vezetékét.
- A hálózati kábelt mindig csak az összes többi csatlakoztatás kialakítása után csatlakoztassa.



Csatlakoztassa a hálózati kábelt a fali aljzathoz.

A távvezérlő előkészítése

Figyelem

- Fennáll a termék károsodásának veszélye! Ha hosszabb ideig nem használja a távvezérlőt, vegye ki a készülékből az akkumulátorokat.

A távvezérlő elemeinek cseréje:

- 1 Nyissa ki az elemtartó rekesz fedelét.
- 2 Helyezze be a tartozék AAA elemet a polaritás jelzéseinek megfelelően (+/-).
- 3 Zárja be az elemtartó rekeszt.



Bekapcsolás

Nyomja meg a ϕ gombot.

- ↳ A készülék visszaáll az utoljára kiválasztott forrásra.

Készenléti üzemmódba kapcsolás

Nyomja meg ismét a ϕ gombot a készülék készenléti üzemmódba való kapcsolásához az óra megjelenítésével vagy az óra megjelenítése nélkül (ECO készenléti).

- ↳ A készenléti üzemmód piros jelzőfénye világítani kezd.
- Készenléti üzemmódban nyomja meg és tartsa lenyomva a **CLOCK** gombot az óra kijelzésének be- és kikapcsolásához.

Megjegyzés

- A készülék 15 percig tartó inaktív állapot után készenléti üzemmódba vált.
- A hatékony energiatakarékos teljesítmény eléréséhez csatlakoztassa le az összes külső elektronikus eszközt az USB-portról, amikor a készülék nincs használatban.

Az óra beállítása

- 1 Az órabeállítás módba történő belépéshez tartsa lenyomva bekapcsolt állapotban a **CLOCK** gombot több mint 2 másodpercig.

↳ [24H] vagy a [12H] szimbólum jelenik meg.
- 2 A(z) **⏪/▶** gomb megnyomásával válasszon a **24H** és **12H** óraformátum közül, majd nyomja meg a(z) **CLOCK** gombot.

↳ Az órát jelző számjegyek villogni kezdenek.
- 3 A(z) **⏪/▶** gomb megnyomásával állítsa be az órát, majd nyomja meg a(z) **CLOCK** gombot.

↳ A percet jelző számjegyek villogni kezdenek.

- 4 A(z) **⏮/⏭** gomb megnyomásával állítsa be a percet, majd nyomja meg a(z) **CLOCK** gombot.
↳ Megtörténik az óra beállítása.



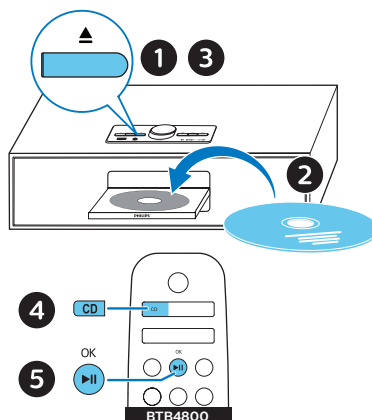
Tipp:

- Az óra megtekintéséhez nyomja meg a(z) **CLOCK** gombot röviden.

4 Lejátszás

Lejátszás lemezről

- 1 A CD-forrás kiválasztásához nyomja meg a **CD** gombot.
- 2 A lemeztartó kinyitására nyomja meg a **▲** gombot.
- 3 Helyezzen be egy lemezt a címkével felfelé.
- 4 A lemeztartó bezárásához nyomja meg a **▲** gombot.
- 5 A lejátszás automatikusan megkezdődik. Ha nem, nyomja meg a **▶||** gombot.



Lejátszás USB-eszkörről

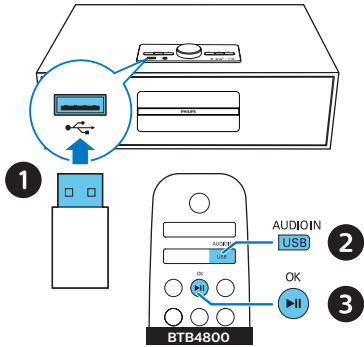


Megjegyzés

- Ellenőrizze, hogy az USB-eszköz rendelkezik-e lejátszható audiotartalommal.

- 1 Csatlakoztassa az USB-készüléket a **↔** aljzathoz.

- 2 Az USB-forrás kiválasztásához nyomja meg többször a(z) **USB/AUDIO IN** gombot.
 ↳ A lejátszás automatikusan megkezdődik. Ha nem, nyomja meg a **▶||** gombot.



Lejátszásvezérlés

▶	Lejátszás indítása, szüneteltetése és folytatása.
■	Lejátszás leállítás.
▲ / ▼	Válasszon ki egy albumot vagy mappát.
◀◀ / ▶▶	Az előző vagy a következő hangfelvételre ugráshoz nyomja meg. Lenyomva tartva vissza-/előretekerhet egy műsorszámon belül.
MODE	Egyetlen/összes műsorszám ismétlése. Műsorszámok véletlenszerű lejátszása.
+/-	A hangerő növelése vagy csökkentése.
🔊	Hang elnémítása vagy visszaállítása.

SOUND	Előre beállított hanghatás kiválasztása.
DIM	A kijelző fényerejének beállítása.
INFO	Lemezlejátszási információ megjelenítése

Műsorszámok átugrása

CD-nél:

A **◀◀ / ▶▶** gomb megnyomásával válasszon ki műsorszámokat.

MP3 lemez és USB:

- 1 Album vagy mappa kiválasztásához nyomja meg a **▲ / ▼** gombot.
- 2 Műsorszám vagy fájl kiválasztásához nyomja meg a **◀◀ / ▶▶** gombot.

Műsorszámok beprogramozása

Ezzel a funkcióval 20 műsorszámot programozhat be a kívánt sorrendben.

- 1 Leállítás üzemmódban a **PROG/SCAN** gomb megnyomásával aktiválhatja programozási üzemmódot.
 ↳ **[P01]** megjelenik.
- 2 MP3 műsorszámoknál nyomja meg a **▲ / ▼** gombot egy album kiválasztásához.
- 3 Egy műsorszám kiválasztásához nyomja meg a **◀◀ / ▶▶** gombot, majd a **PROG/SCAN** gombot a választás megerősítéséhez.
- 4 További műsorszámok beprogramozásához ismétlje meg a 2–3. lépést.

- 5 A ►|| gomb megnyomásával lejátszhatja a beprogramozott műsorszámokat.

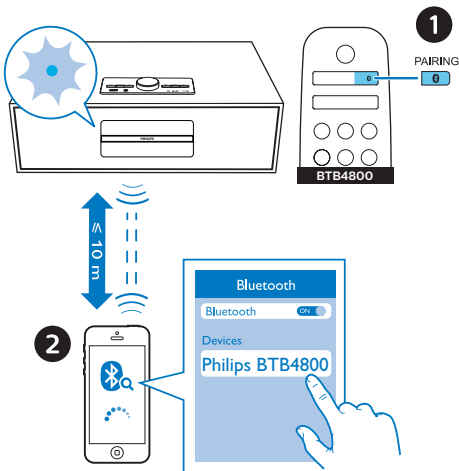
A program törléséhez

Nyomja meg kétszer a ■ gombot.

Lejátszás Bluetooth-kompatibilis készülékekről

Megjegyzés

- Az adapter nem használható garantáltan minden Bluetooth készülékkel.
- Az egység és az eszköz között található bármilyen akadály csökkentheti a működési távolságot.
- Az egység és a Bluetooth-kompatibilis eszköz közötti optimális működési távolság körülbelül 25 méter.
- Az egység akár 8 korábban csatlakoztatott Bluetooth-eszközt képes tárolni memóriájában.



- 1 Nyomja meg a 0 gombot a Bluetooth-forrás kiválasztásához.
↳ [BT] (Bluetooth) üzenet jelenik meg. A Bluetooth jelzőfény kékén villog.

- 2 Az A2DP (Advanced Audio Distribution Profile) használatát támogató készüléken engedélyezze a Bluetooth funkciót és keresse párosítható Bluetooth eszközöket (a készülék használati útmutatója szerint).

- 3 A Bluetooth-képes eszközön válassza ki a „**Philips BTB4800**” elemet, és szükség esetén írja be a „0000” párosítási jelszót.
↳ A sikeres párosítást és csatlakoztatást követően a Bluetooth jelzőfény folyamatosan kékén világít, és az egység hangjelzést ad.

- 4 Audiotartalom lejátszása csatlakoztatott eszközön.
↳ Audio adatfolyam a Bluetooth eszköztől a készülékre.
- Ha nem sikerül megtalálnia a „**Philips BTB4800**” készüléket, vagy a készülék nem párosítható, a párosítási módba lépéshez tartsa nyomva a(z) **PAIRING** gombot 2 másodpercig.

A Bluetooth-kompatibilis készülék csatlakozásának bontása:

- Kapcsolja ki a Bluetooth funkciót az eszközön.
- Tartsa nyomva a **PAIRING** gombot 2 másodpercig a párosítási módba való belépéshez.

5 Rádióhallgatás

Ezzel a termékkel DAB + és FM-rádióadásokat hallgathat.

Megjegyzés

- Helyezze az antennát a TV-től vagy más sugárzó forrástól a lehető legmesszebbre.
- Az optimális vétel érdekében húzza ki teljesen az antennát és állítsa a megfelelő helyzetbe.

DAB+ rádió hallgatása

A digitális hangszugárzás+ (DAB+) digitális rádiózást tesz lehetővé egy kiépített adóhálózat segítségével. Nagyobb választási lehetőséget, jobb hangminőséget és több információt biztosít a hallgatók számára.

DAB+ rádióállomások automatikus tárolása

Megjegyzés

- A DAB+ hangszugárzás időnként új állomásokkal és szolgáltatásokkal bővül. Ahhoz, hogy a DAB+ rádióállomásokat és szolgáltatásokat el tudja érni, rendszeresen végezzen keresést.

- 1 A **DAB/FM** gomb ismételt megnyomásával válassza ki a DAB+ forrást.
 - Ha először visz be DAB+ forrást vagy nincs DAB+ szolgáltatás eltárolva, a következőt ajánlja fel a rendszer: **[Press OK to SCAN]**; ekkor nyomja meg a(z) **▶II/OK** gombot a keresés

elindításához, és ugorja át a 2. lépést.

- 2 Tartsa lenyomva a **PROG/SCAN** gombot több mint 2 másodpercig.
 - ↳ A termék automatikusan megkeresi és tárolja a DAB+ rádióállomásokat.
 - ↳ A keresést követően az első elérhető állomás műsorát kezdi sugározni.

DAB+ rádióállomás kiválasztása

A DAB+ rádióállomások keresését és tárolását követően nyomja meg a(z) **◀◀/▶▶** gombot DAB+ állomás kiválasztásához.

DAB+ rádióállomások manuális tárolása

- 1 Nyomja meg a(z) **◀◀/▶▶** gombot DAB+ rádióállomás kiválasztásához.
- 2 A program mód aktiválásához nyomja meg a **PROG/SCAN** gombot.
 - ↳ **[P01]** megjelenik.
- 3 A **▲/▼** gomb megnyomásával rendeljen hozzá egy 1–20 közötti számot az adott rádióállomáshoz, majd nyomja meg a **PROG/SCAN** gombot a megerősítéshez.
- 4 További állomások beprogramozásához ismétlje meg az 1–3. lépést.

Előre beállított DAB+ rádióállomás kiválasztásához:

DAB+ üzemmódban nyomja meg a(z) **◀◀/▶▶** gombot.

A DAB+ menü használata

- 1 DAB+ üzemmódban a(z) **■/MENU** gomb lenyomásával léphet be a DAB+ menübe.
- 2 Nyomja meg a(z) **⏪/ ⏩** gombot a menüopciók végiggörgetéséhez.
 - **[SCAN]:** Az összes fogható DAB+ rádióállomás megkeresése és tárolása.
 - **[MANUAL]:** DAB+ állomások manuális hangolása.
 - **[PRUNE]:** Nem fogható állomások eltávolítása a listáról.
 - **[SYSTEM]:** A rendszerbeállítások módosítása.
- 3 Valamely lehetőség kiválasztásához nyomja meg a(z) **▶II/OK** gombot.
- 4 Ha allehetőség is rendelkezésre áll, ismétlje meg a 2-3. lépést.

DAB+ információ megjelenítése

A DAB+ rádió hallgatása közben nyomja meg ismételten a(z) **INFO** gombot különféle információk (ha vannak ilyenek), pl. frekvencia, jelerősség, idő stb. végiggörgetéséhez.

FM-rádió hallgatása

Hangoljon be egy FM-rádióállomást

- 1 A(z) **DAB/FM** gomb ismételt megnyomásával választhatja ki az FM tunerforrást.
- 2 Tartsa lenyomva a **⏪/ ⏩** gombot 2 másodpercnél hosszabb ideig.
 - ↳ Az FM-tuner automatikusan behangol egy megfelelő erősséggel fogható állomást.
- 3 Ismétlje meg a 2. lépést további állomások behangolásához.

Gyengén fogható állomás behangolása:

Nyomja le ismételten a **⏪/ ⏩** gombot amíg a vétel nem válik optimálissá.

FM-rádióállomások automatikus tárolása

Megjegyzés

- Legfeljebb 20 FM-rádióállomás eltárolására van lehetőség.

- 1 A(z) **DAB/FM** gomb ismételt megnyomásával választhatja ki az FM tunerforrást.
- 2 Tartsa lenyomva a **PROG/SCAN** gombot két másodpercnél hosszabb ideig.
 - ↳ A készülék a vétel erőssége szerint programozza be a fogható állomásokat.
 - ↳ Az elsőként beprogramozott rádióállomás automatikusan megszólal.

FM-rádióállomások kézi tárolása

- 1 Hangoljon be egy FM rádióállomást.
- 2 A program mód aktiválásához nyomja meg a **PROG/SCAN** gombot.
 - ↳ **[P01]** megjelenik.
- 3 A **▲/ ▼** gomb megnyomásával rendeljen hozzá egy 1–20 közötti számot az adott rádióállomáshoz, majd nyomja meg a **PROG/SCAN** gombot a megerősítéshez.
- 4 További állomások beprogramozásához ismétlje meg az 1–3. lépést.



- Egy beprogramozott állomás törléséhez tároljon másik állomást a helyére.

Előre beállított FM rádióállomás kiválasztása

FM üzemmódban nyomja meg a ▲ / ▼ gombot egy előre beállított szám kiválasztásához.

- FM-rádió hallgatása közben nyomja meg az **OK** gombot a sztereó és monó hangzás közötti váltáshoz.

RDS-információ megjelenítése

Az RDS (rádió-adatrendszer, Radio Data System) szolgáltatással az FM állomások kiegészítő információkat tudnak megjeleníteni.

- 1 Hangoljon be egy FM rádióállomást.
- 2 Nyomja meg a(z) **INFO** gombot többször különféle RDS-információk (ha vannak ilyenek), pl. állomásnév, programtípus, idő stb. végiggörgetéséhez.


6 Hangbeállítás

A következő műveleteket minden támogatott média esetében alkalmazhatja.

Hangerő beállítása

- A távvezérlőn nyomja meg többször a következőt: **VOLUME +/-**.
- A főegységen forgassa el a hangerő gombot.

Hang némítása

- A  gomb megnyomásával elnémíthatja a készüléket vagy feloldhatja a hang elnémítását.

7 Egyéb jellemzők

Ébresztési időzítő beállítása

A készülék használható ébresztőóráként is. Az ébresztés forrásaként kiválaszthat lemezt, FM-rádiót vagy .mp3 fájlokat egy USB-tárolóeszközzel.

Megjegyzés

- A riasztási időzítés nem áll rendelkezésre AUDIO IN üzemmódban.
- Ha kiválasztotta a forrást a CD/USB lehetőségek közül, de nem helyezett be lemezt, vagy nem csatlakoztatott USB-készüléket, a rádióforrás kapcsol be automatikusan.

- 1 Ellenőrizze, hogy megfelelően állította-e be az órát.
- 2 Készenléti üzemmódban tartsa lenyomva 2 másodpercig a(z) **SLEEP/TIMER** gombot.
↳ Az órát jelző számjegyek villognak.
- 3 A **⏮/⏭** gomb többszöri megnyomásával állítsa be az órát, majd a jóváhagyáshoz nyomja meg a **SLEEP/TIMER** gombot.
↳ A percelt jelző számjegyek villognak.
- 4 A **⏮/⏭** gomb megnyomásával állítsa be a percelt, majd a jóváhagyáshoz nyomja meg a **SLEEP/TIMER** gombot.
↳ A kiválasztott ébresztési forrás villog.

- 5 Ébresztőforrás (lemez, USB, FM- vagy DAB+-rádió) kiválasztásához nyomja meg a **⏮/⏭** gombot, majd a jóváhagyáshoz nyomja meg a **SLEEP/TIMER** gombot.
↳ **XX** villog (XX jelzi az ébresztő hangerőszintjét).
- 6 A **⏮/⏭** gomb megnyomásával állítsa be az ébresztő hangerejét, majd a jóváhagyáshoz nyomja meg a **SLEEP/TIMER** gombot.

Az ébresztési időzítés be- és kikapcsolása

Készenléti módban nyomja meg ismételten a **SLEEP/TIMER** gombot az időzítő be- vagy kikapcsolásához.
↳ Ha az időzítő be van kapcsolva, megjelenik a **TIMER** felirat.

Elalvási időzítő beállítása

A zenelejátszó rendszer a beállított idő elteltével automatikusan készenléti üzemmódra válthat.

- A kívánt időtartam (percekben való) beállításához a zenelejátszó bekapcsolt állapotában többször nyomja meg a **SLEEP/TIMER** gombot.
↳ Ha az elalváskapcsoló aktiválva van, megjelenik a **SLEEP** felirat.

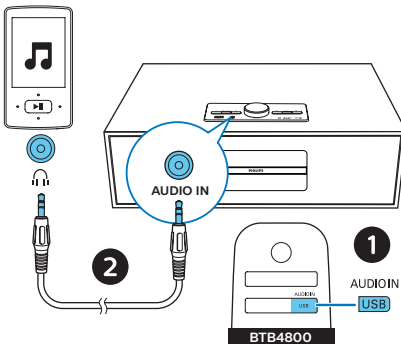
Az elalvási időzítő kikapcsolása

- Nyomja meg ismételten a **SLEEP/TIMER** gombot, amíg az **[OFF]** (alvás funkció kikapcsolva) felirat meg nem jelenik.
↳ Ha az elalvási időzítő nincs bekapcsolva, a **SLEEP** jelzés eltűnik.

Külső eszköz hallgatása

Az egységen 3,5 mm-es sztereó audiókábel használatával külső eszköz is hallgatható.

- 1 Csatlakoztasson egy 3,5 mm-es sztereó audiókábelt (nem tartozék) a következőhöz:
 - **AUDIO IN** a készülék (3,5 mm-es) csatlakozója,
 - és a külső eszköz fejhallgató-csatlakozója.
- 2 A **AUDIO IN** gomb többszöri megnyomásával válassza ki az **AUDIO IN** (audiobemenet) forrást.
- 3 Lejátszás indítása a készüléken (a készülék felhasználói kézikönyve szerint).



8 Termékinformáció

Megjegyzés

- A termékinformáció előzetes bejelentés nélkül módosítható.
- **Névleges kimenő teljesítmény (erősítő):** 2 db 15 W RMS
≤ 0,3% THD mellett
- **Akusztkus frekvenciamenet:** 60–15 kHz
- **meghajtó:** 2 db 3"-es szélessávú, 6 Ω
- **Mélyhangkiemelés:** 2 db basszusport
- **Támogatott lemezek típusa:** CD-DA, CD-R, CDRW, MP3-CD (8/12 cm)
- **Bluetooth verzió:** V2.1 + EDR
- **Bluetooth támogatott profilok:** HFP V1.5, A2DP V1.2, AVRCP V1.0
- **Bluetooth frekvenciasáv / kimeneti teljesítmény:** 2,402 GHz ~ 2,480 GHz ISM-sáv / ≤ 4dBm (2. osztály)
- **USB (lejátszáshoz):** A-típus, USB Direct 2.0, 5 V / 1 A, MSC fájlformátum, FAT 16/32
- **Max. a következő méretű USB-memóriákat támogatja:** 32 G (max.)
- **Rádióvevő frekvenciatartománya:** FM 87,5–108 MHz; DAB 170 MHz–240 MHz
- **Előre beállított rádióállomások:** 20
- **AUDIO bemeneti jelszint:** 600 mV ± 100 mV RMS
- **Teljesítmény:** 100–240 V~50–60 Hz, 30 W (AC bemenet)
- **Üzemi energiafogyasztás:** 25 W
- **ECO készenléti üzemmód energiafelhasználása:** < 0,5 W (órakijelző kikapcsolva)

- **A termék méretei (Szé × Ma × Mé):**
405×275×132 mm
- **Termék tömege:** 4,6 kg

Tájékoztató USB-lejátszhatóságról

Kompatibilis USB-eszközök:

- USB flash-memória (USB 2.0 vagy USB 1.1)
- USB flash-lejátszók (USB 2.0 vagy USB 1.1)
- Memóriakártyák (a készülékkel való használathoz egy további kártyaolvasó szükséges)

Támogatott USB formátumok:

- FAT12, FAT16 és FAT32 USB vagy memóriafájl-formátum (szektorméret: 512 byte)
- MP3 átviteli sebesség (adatsebesség): 32–320 kb/s és változó átviteli sebesség
- Könyvtárak egymásba ágyazottsági szintje: legfeljebb 8
- Albumok / mappák száma: legfeljebb 99
- Zeneszámok / felvételek száma: legfeljebb 999
- Unicode UTF8-kódolású fájlnev (maximális hosszúság: 32 byte)

Nem támogatott USB formátumok:

- Üres albumok: az üres albumok olyan albumok, amelyek nem tartalmaznak MP3-/WMA-fájlokat. Ezek nem jelennek meg a készülék kijelzőjén.
- A készülék figyelmen kívül hagyja a nem támogatott formátumú fájlokat. Figyelmen kívül hagyja és nem játssza le például a .doc kiterjesztésű Word dokumentumokat, illetve a .dlf kiterjesztésű MP3 fájlokat.

- WMA-, AAC-, WAV- és PCM-hangfájlok
- DRM-védelemmel ellátott WMA-fájlok (.wav, .m4a, .m4p, .mp4, .aac)
- Veszteség nélkül tömörített formátumú WMA-fájlok

Támogatott MP3-lemezformátumok

- ISO9660, Joliet
- Címhosszúság legfeljebb 128 karakter (a fájlnev hosszúságától függően)
- Maximális albumszám: 99
- Támogatott mintavételi frekvenciák: 32 kHz, 44,1 kHz, 48 kHz
- Támogatott bitsebességek: 32~256 (kb/s), változtatható bitsebességek

9 Hibaelhárítás



Figyelmeztetés

- A készülék borítását megbontani tilos.

Ne próbálja önállóan javítani a készüléket, mert ezzel a garancia érvényét veszíti.

Ha a készülék használata során problémákba ütközik, nézze át az alábbi pontokat, mielőtt szakemberhez fordulna. Ha a probléma továbbra is fennáll, látogasson el a Philips weboldalára (www.philips.com/support). Amikor felveszi a kapcsolatot a Philips képviseletével, tartózkodjon a készülék közelében, és készítse elő a készülék típus- és sorozatszámát.

Nincs áram

- Ellenőrizze, hogy a készülék hálózati adaptere megfelelően csatlakozik-e.
- Ellenőrizze, hogy van-e feszültség a csatlakozóaljzatban.
- Energiatakarékosági okokból a rendszer automatikusan kikapcsol, ha 15 perccel az adott műsorszám végét követően semmilyen vezérlőelemet nem használtak.

Nincs hang, vagy torz a hang

- Állítsa be a hangerőszintet.

Az egység nem reagál

- Húzza ki, majd csatlakoztassa újra a hálózati csatlakozódugót, majd kapcsolja be ismét a rendszert.
- Energiatakarékosági okokból a rendszer automatikusan kikapcsol, ha 15 perccel az adott műsorszám végét követően semmilyen vezérlőelemet nem használtak.
- Az egység demó módban van. Az üzemmódból történő

kilépéshez: állítsa a hangerőt 03-as szintre, majd nyomja le és tartsa lenyomva a főegység ►|| gombját 10 másodpercig.

A távvezérlő nem működik

- Mielőtt megnyomna bármilyen funkcióbillentyűt, a távvezérlővel válassza ki a helyes forrást, ne a főegységgel.
- Csökkentse a távirányító és az egység közötti távolságot.
- Helyezze be az elemeket a jelzéseknek (+/-) megfelelő irányú polaritással.
- Cserélje ki az elemet.
- Irányítsa a távvezérlőt közvetlenül az egység érzékelőjére (a készülék előlapján található).

A készülék nem észlel lemezt

- Helyezzen be egy lemezt.
- Ellenőrizze, hogy nem lett-e fordítva behelyezve a lemez.
- Várjon, míg a lencséről elpárolog a kicsapódott nedvesség.
- Cserélje ki vagy tisztítsa meg a lemezt.
- Használjon véglegesített CD-lemezt vagy megfelelő formátumú lemezt.

Az USB-eszközön található egyes fájlok nem játszhatók le

- Az USB-eszközön található mappák vagy fájlok száma meghaladja az előírt értéket. Ez nem utal meghibásodásra.
- A fájlok formátuma nem támogatott.

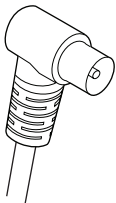
Az USB-eszköz nem támogatott

- Az USB-eszköz nem kompatibilis a készülékkel. Próbálkozzon másik eszközzel.

Rossz minőségű rádióvétel

- Növelje a távolságot az egység és a TV vagy más sugárzó források között.

- Húzza ki teljesen az FM/DAB+ antennát.
- Csatlakoztasson kültéri FM/DAB+ antennát.
- A lentihez hasonló csere-antennakábelt is vásárolhat az egyik végén L-alakú csatlakozóval.
 - Csatlakoztassa az L-alakú dugót a termékhez, és illessze be a másik végén található dugót a fali aljzatba.



A zenelejátszás még sikeres Bluetooth-kapcsolat esetén sem áll rendelkezésre az egységen.

- Az eszközzel az egységen keresztül vezeték nélkül nem lehet lejátszani zenét.

Bluetooth-kompatibilis eszközhöz való csatlakozást követően a hang rossz minőségű.

- Gyenge a Bluetooth-vétel. Tegye az eszközt közelebb az egységhez vagy távolítsa el minden akadályt a kettő közül.

A Bluetooth nem csatlakoztatható az egységgel.

- Az eszköz nem támogatja az egységhez szükséges profilokat.
- A készülék Bluetooth funkciója nincsen engedélyezve. A funkció engedélyezésének a módját nézze meg az eszköz használati útmutatójában.
- Az egység nincs párosítási üzemmódban.

- Az egység már másik Bluetooth-kompatibilis eszközhöz csatlakozik. Csatlakoztassa le a másik eszközt, majd próbálja újra.

A párosított mobilkészíték szünet nélkül csatlakozik és lecsatlakozik.

- Gyenge a Bluetooth-vétel. Tegye az eszközt közelebb az egységhez vagy távolítsa el minden akadályt a kettő közül.
- Egyes mobiltelefonok a hívás indításakor és befejezésekor folyamatosan csatlakozhatnak és lecsatlakozhatnak. Ez nem jelenti a rendszer meghibásodását.
- Egyes készülékek esetén a Bluetooth-kapcsolat energiatakarékosági okok miatt automatikusan megszakadhat. Ez nem jelenti a rendszer meghibásodását.

Az időzítő nem működik

- Állítsa be helyesen az órát.
- Kapcsolja be az időzítőt.

Kitörőldött az óra vagy az időzítő beállítása

- Megszakadt a tápellátás vagy ki lett húzva a hálózati kábel.
- Állítsa alaphelyzetbe az órát vagy az időzítőt.

Az óra megjelenítése készenléti módban

- Tartsa lenyomva a távvezérlő **CLOCK** gombját 2 másodpercig készenléti módban.



Copyright © 2017 Gibson Innovations Limited.

This product has been manufactured by, and is sold under the responsibility of Gibson Innovations Ltd., and Gibson Innovations Ltd. is the warrantor in relation to this product. The Philips trademark and the Philips Shield Emblem are registered trademarks of Koninklijke Philips N.V. used under license.

BTB4800_12_UM_V1.0

