

Зарегистрируйте продукт и получите поддержку на сайте

www.philips.com/welcome

D600

D605



Краткое руководство

PHILIPS



Важные инструкции по безопасности

Предупреждение

- Сеть электропитания представляет потенциальную опасность. Единственным способом отключения питания зарядного устройства является отключение от розетки электросети. Убедитесь, что розетка электросети находится в пределах досягаемости.
- Перед использованием изделия ознакомьтесь со сведениями о безопасности.
- Данный продукт соответствует требованиям Директивы по радио- и телекоммуникационному оборудованию 1999/5/ЕС
- Используйте только указанные в руководстве адаптеры питания.
- Используйте только указанные в руководстве аккумуляторы.
- Не допускайте попадания в устройство жидкости.
- Во избежание взрыва аккумуляторов устанавливайте аккумуляторы только

соответствующего типа.

- Утилизируйте использованные аккумуляторы в соответствии с инструкциями.
- При входящем вызове или при включенном режиме громкой связи расположите телефонную трубку на достаточном расстоянии от уха, чтобы не повредить слух.

При использовании телефона в качестве радионяни

- Не позволяйте детям играть с прибором.
- Трубка ребенка и шнур питания должны постоянно находиться в недоступном для детей месте (на расстоянии не менее 1 метра).
- Во избежание возникновения акустической обратной связи расстояние между трубками ребенка и родительской трубкой должно быть не менее 1,5 метров.
- Запрещается помещать трубку ребенка в детскую кроватку или манеж.
- Запрещается накрывать чем-либо трубку ребенка и родительскую трубку (например, полотенцем или одеялом). Всегда проверяйте,

не заблокированы ли вентиляционные отверстия трубки ребенка.

- Данный прибор не предназначен для использования лицами (включая детей) с ограниченными возможностями сенсорной системы или ограниченными умственными или физическими способностями, а также лицами с недостаточным опытом и знаниями, кроме как под контролем и руководством лиц, ответственных за их безопасность.
- При размещении родительской трубки рядом с передатчиком или другим DECT-устройством (например, DECT-телефоном или беспроводным интернет-маршрутизатором) связь с трубкой ребенка может быть потеряна. Разместите родительскую трубку дальше от других беспроводных устройств, пока связь не будет восстановлена.
- Функция телефона "Радионяня" предназначена для использования в качестве вспомогательного средства. Она не заменяет полностью функцию присмотра за детьми и не может рассматриваться как такое устройство.

1 Описание

Вызов

☰ Вход в меню параметров

🔊 Регулировка звука

☎ Завершение вызовов

🔊 Включение/выключение громкой связи

🗣 Включение/выключение звука микрофона

#a/A Включение паузы

Режим ожидания

☰ Вход в основное меню

📖 Телефонная книга

📞 Журнал вызовов

☎ Совершение и прием вызовов

*INT Совершение внутреннего вызова

🔒 Блокировка/разблокировка клавиатуры.

🔊 Совершение и прием вызовов по громкой связи

В меню

☑ Подтверждение/вход в меню параметров/выбор

☰ Отмена

⬆ Вверх/вниз

☎ Выход из меню

В поле ввода текста

☑ Удаление текста

⌨ Ввод пробела

#a/A Переключение между верхним/нижним регистром

⬅ Влево/вправо

Значки главного меню

📖 Телефонная книга

⚙ Настройка телефона

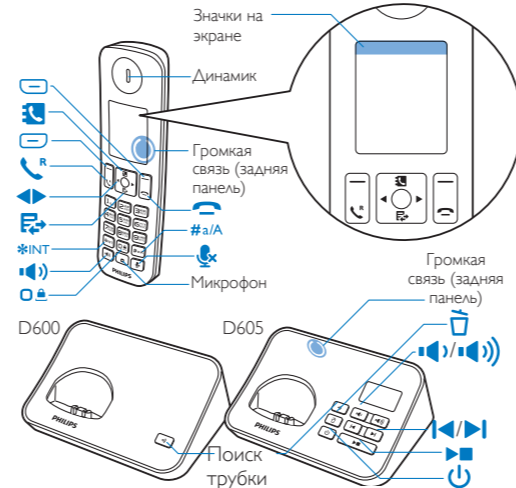
📁 Службы

📻 Радионяня

🕒 Будильник

📞 Входящие вызовы (Только для модели D600)

🗣 Автоответчик (Только для модели D605)



Значки на экране

📶 Количество полос обозначает состояние подключения между трубкой и базовой станцией. Чем больше полос, тем выше уровень сигнала.

📞 Этот значок на экране режима ожидания или в списке входящих вызовов указывает пропущенный вызов. После просмотра вызовов его цвет меняется с красного на белый.

🕒 Будильник включен.

🔇 Беззвучный режим настроен, но период активации не наступил.

🔇 Звук звонка отключен. Беззвучный режим настроен и период активации наступил (мелодия телефона звучать не будет).

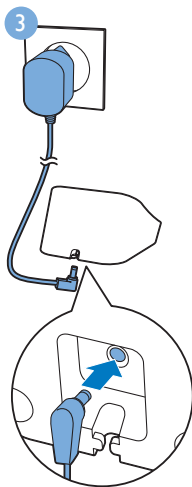
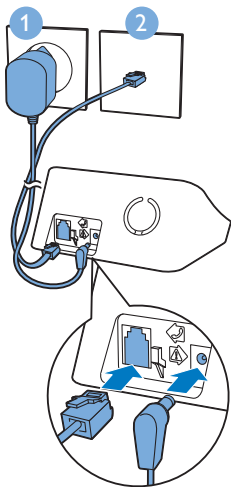
🗣 Только для модели D605: автоответчик: мигает при наличии новых голосовых сообщений. Горит, когда автоответчик включен.

✉ Индикатор голосовых сообщений: мигает, когда есть новые сообщения, или горит, когда сообщения прослушаны.
*Зависит от параметров сети.

ECO Включен режим ECO.

ECO+ Включен режим ECO+.

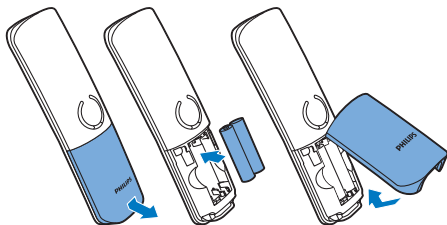
2 Подключение



Только при наличии
нескольких трубок.

3 Подготовка к использованию

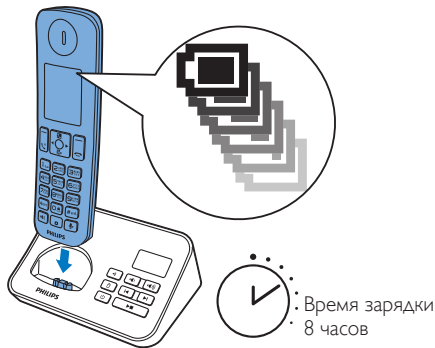
Установка элементов питания



Настройка телефона

- 1 При первом использовании телефона на экране отобразится приветствие (зависит от страны).
- 2 При появлении запроса выберите страну и язык.
- 3 Установка даты и времени.
 - Если используется 12-часовой формат отображения времени, нажмите кнопку ***INT** и выберите **[am]** или **[pm]** (в зависимости от страны).

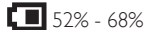
Зарядка телефона



> 84%



68% - 84%



52% - 68%



36% - 52%



18% - 36%



< 18%

Мигает: батарея разряжена

Скролинг: выполняется зарядка

4 Наслаждайтесь!

Телефонная книга

Добавление записи

- 1 Нажмите  > **[Парам.]** > **[Доб. новый]**.
- 2 Выполните приведенные на экране указания.

Звонок по записи из телефонной книги

- 1 Нажмите кнопку .
- 2 Выберите запись и нажмите .

Прямой доступ

На телефоне имеется 9 кнопок быстрого доступа (кнопки от 1 до 9). Для автоматического набора сохраненного номера в режиме ожидания нажмите и удерживайте эти клавиши.

В зависимости от страны для клавиш 1 и 2 оператором сети запрограммированы записи **[1_гол. почта]** (номер голосовой почты) и **[2_справка svc]** (номер справочного центра).

Регистрация вызова


Набор номера из журнала вызовов

- 1 Нажмите кнопку .
- 2 Выберите **[Вход. вызовы]** (только для D605).
- 3 Выберите запись и нажмите .

Добавление записи

- 1 Нажмите  > **[Вход. вызовы]** (только для D605) > **[Парам.]** > **[Сохран. номер]**.
- 2 Выполните приведенные на экране указания.

Удаление записи

- 1 Нажмите  > **[Вход. вызовы]** (только для D605) > **[Парам.]** > **[Удалить]**.
- 2 Выполните приведенные на экране указания.

Список набранных номеров

Совершение вызова из списка набранных номеров

- 1 Нажмите **[Повт.]**.
- 2 Выберите запись и нажмите .

Добавление записи

- 1 Нажмите **[Повт.]** > **[Парам.]** > **[Сохран. номер]**.
- 2 Выполните приведенные на экране указания.

Удаление записи



- 1 Нажмите **[Повт.]** > **[Парам.]** > **[Удалить]**.
- 2 Выполните приведенные на экране указания.

Запись сообщения (только для D605)

- 1 Выберите **[Меню]** >  > **[Приветствие]**.
- 2 Выполните приведенные на экране указания.


Регистрация дополнительных трубок

На базовой станции можно зарегистрировать дополнительные телефонные трубки.

- 1 Выберите **[Меню]** >  > **[Регистр.]**, а затем нажмите **[ОК]** для подтверждения.
- 2 Нажмите и 5 секунд удерживайте  на базовой станции/
- 3 Введите системный PIN-код/код доступа (0000).
- 4 Нажмите **[ОК]** для подтверждения PIN-кода/кода доступа.
↳ Регистрация длится менее 2 минут.

Восстановление настроек по умолчанию


Можно восстановить начальные заводские параметры.

- 1 Выберите **[Меню]** >  > **[Сброс]**, а затем нажмите **[ОК]** для подтверждения.
- 2 Выполните приведенные на экране указания.

5 Дополнительная информация

Беззвучный режим

Установка периода времени, в течение которого не будет звучать звонок телефона

 > **[Сигналы]** > **[Беззвучный]**

MySound

Выбор профилей звучания голоса

 > **[Сигналы]** > **[MySound]**

Режим Eco

Уменьшение потребления электроэнергии/мощности излучения; сокращение излучения и рабочего радиуса примерно на 60 %

 > **[Режим ECO]**

Режим Eco+

Полное отсутствие излучения в режиме ожидания (при этом звонок задерживается на 2 секунды, время в режиме ожидания меньше на 50 %)

 > **[Режим ECO+]**

Запрет вызовов

Предотвращение нежелательных исходящих вызовов на указанные номера.

 > **[Запрет вызова]**



Технические данные

Батарея

- Philips: 2 NiMH-аккумулятора типа AAA 1,2 В, 550 мА*ч

Используйте только аккумуляторы, входящие в комплект.

Адаптер

Базовая станция и зарядное устройство:

Philips:	MN-A102-E130	S003IV0600040
Вход	100-240 В 50/60 Гц 200 мА	100-240 В 50/60 Гц 150 мА
Выход	6 В 400 мА	6 В 400 мА

Телефонная книга на 100 записей

Журнал вызовов на 50 записей

Время работы в режиме разговора: 18 часов

Время работы в режиме ожидания: 250 часов



Примечание



- Можно установить фильтр DSL, он предотвращает возникновение помех и проблем при идентификации номера, которые может вызывать подключение DSL.
- Для ознакомления с декларацией о соответствии перейдите на сайт www.p4c.philips.com.

? Часто задаваемые вопросы и ответы




На экране отсутствует индикация уровня сигнала.

- Трубка вне зоны действия сигнала. Перенесите ее ближе к базовой станции.
- Если на трубке отображается **[Зарегистрир. трубку]**, поместите трубку на базовую станцию до появления индикации уровня сигнала.

Что делать, если не удается подключить (зарегистрировать) дополнительные телефонные трубки к базовой станции?

Память базовой станции заполнена. Войдите в меню  >  > **[Отмен регистр.]**, отмените регистрацию неиспользуемых трубок и повторите попытку.

Я выбрал неправильный язык, который не понимаю. Что теперь делать?

- 1 Нажмите  для возврата на экран режима ожидания.
- 2 Нажмите  для перехода в главное меню.
- 3 Выберите , после чего на экране отобразится одна из следующих надписей:

Язык	Language	Мова
Kalba	Keel	Valoda

- 4 Выберите для доступа к параметрам языка.
- 5 Выберите необходимый язык.

Трубка находится в состоянии поиска. Что нужно сделать?

- Проверьте подключение базовой станции к источнику питания.
- Зарегистрируйте телефонную трубку на базовой станции.
- Переместите трубку ближе к базовой станции.

Невозможно изменить настройки голосовой почты, что делать?

Параметры голосовой почты зависят от поставщика услуг. Обратитесь в сервисную службу для изменения параметров.

На экране ничего не отображается

- Убедитесь, что аккумуляторы заряжены.
- Проверьте наличие питания и подключение телефона.

Трубка в зарядном устройстве не заряжается.

- Убедитесь, что аккумуляторы установлены правильно.
- Убедитесь, что трубка правильно расположена в зарядном устройстве. Во время зарядки отображается анимированный значок аккумулятора.
- Убедитесь, что сигнал подключения включен. При правильной установке трубки в зарядное устройство раздается звуковой сигнал.
- Контакты подзарядки загрязнены. Отсоедините источник питания и протрите контакты влажной тканью.
- Аккумуляторы неисправны. Купите новые с аналогичными характеристиками.

Низкое качество звука (помехи, эхо и т. д.)

- Телефонная трубка расположена рядом с границей рабочего диапазона. Перенесите ее ближе к базовой станции.
- Помехи вызваны расположенными рядом с телефоном электрическими приборами. Поместите базовую станцию на достаточном расстоянии от данных приборов.
- Телефон расположен рядом с толстыми стенами. Поместите базовую станцию на достаточном расстоянии от стен.

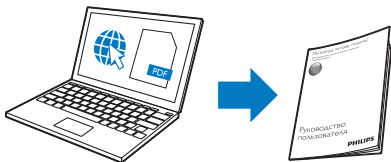
Нет сигнала с телефонной трубки.

Убедитесь, что сигнал вызова телефонной трубки включен.

Не отображается идентификация абонента.

- Услуга не активирована. Обратитесь к поставщику услуг.
- Информация об абоненте скрыта или недоступна.

i



www.philips.com/support

Ознакомьтесь с руководством пользователя для вашего нового телефона.



CE 0168

Маркировка символом перечеркнутого мусорного бака означает, что данное изделие попадает под действие директивы Европейского совета 2002/96/EC.

Воспроизведение данного документа и его частей без письменного разрешения правообладателя запрещено. Товарные знаки являются собственностью Koninklijke Philips Electronics N.V. или соответствующих владельцев

Все права защищены.

© 2013 Koninklijke Philips Electronics N.V.



QSG_D600-605

51_RU_V1.0

WK13015