

PHILIPS

Fülhallgató

4000 -es sorozat

TAT4507



Használati útmutató

Regisztrálja a termékét és szerezzen támogatást itt
www.philips.com/support

Tartalom

1	Fontos biztonsági előírások	2	8	Védjegyek	14
	Hallásvédelem	2			
	Általános tájékoztató	2	9	Gyakran ismétlődő kérdések	15
2	Az Ön valódi vezeték nélküli fülhallgatói	3			
	A doboz tartalma	3			
	Egyéb eszközök	3			
	A valódi vezeték nélküli fülhallgatók áttekintése	4			
3	Első lépések	5			
	Az akkumulátor töltése	5			
	Viselési útmutató	6			
	A fülhallgató Bluetooth-eszközhöz történő első párosítása	6			
	A fülhallgató másik Bluetooth-eszközhöz való párosítása	7			
4	A fülhallgatók használata	8			
	A fülhallgatók csatlakoztatása Bluetooth-eszközhöz	8			
	Be- és kikapcsolás	8			
	Híváskezelés és zenevezérlés	8			
	Hangasszisztens	9			
	Fülhallgató/töltőtok	9			
	LED-jelzőfényének állapota	9			
5	A fülhallgató visszaállítása	10			
6	Műszaki adatok	10			
7	Tájékoztató	11			
	Megfelelőségi nyilatkozat	11			
	A régi termék és akkumulátor ártalmatlanítása	11			
	A beépített akkumulátor eltávolítása	11			
	Az EMF irányelveknek való megfelelés	12			
	Környezetvédelmi információk	12			
	Megfelelőségi nyilatkozat	12			

1 Fontos biztonsági előírások

Hallásvédelem



Veszély

- A halláskárosodás megelőzése érdekében korlátozza a fejhallgató nagy hangerő melletti használatát, és válasszon biztonságos hangerőszintet. Minél nagyobb a hangerő, annál rövidebb a hallás szempontjából még biztonságosnak mondható időtartam.

Tartsa be a következő útmutatásokat a fülhallgató használata során.

- A készüléket észszerű ideig és észszerű hangerőn használja.
- Ügyeljen arra, hogy a hangerőt ne növelje folyamatosan, mivel a hallása alkalmazkodni fog az adott szinthez.
- Ne állítsa a hangerőt olyan magasra, hogy ne hallja a környező zajokat.
- Fokozottan figyeljen, vagy egy időre kapcsolja ki az eszközt a potenciálisan veszélyes helyzetekben.
- A fül- és fejhallgatók használatából eredő túlzott hangnyomás halláskárosodást okozhat.
- Nem ajánlott a fülhallgató használata vezetési közben úgy, hogy az mindkét fülét takarja, és egyes területeken ez törvénybe is ütközhet.
- Saját biztonsága érdekében kerülje a zene vagy telefonhívások okozta zavaró tényezőket a forgalomban vagy más, potenciálisan veszélyes környezetben.

Általános tudnivalók

A károsodás és rendellenes működés elkerülése érdekében:

Vigyázat

- Ne tegye ki a fülhallgatót fokozott hőhatásnak.
- Ne ejtse le a fülhallgatót.
- Ne tegye ki a fülhallgatót csepegő vagy fröccsenő folyadékoknak. (Tekintse meg az adott termék IP minősítését)
- Ne hagyja, hogy fülhallgatója vízbe merüljön.
- Ne tölts fel fülhallgatóját, ha a csatlakozó vagy a bemenet nedves.
- Ne használjon alkoholt, ammóniát, benzolt tartalmazó tisztító- vagy súrolószereket.
- Amennyiben a termék tisztításra szorul, használjon puha tisztítókendőt, szükség esetén minimális mennyiségű vízzel vagy enyhe szappanos folyadékkal megnedvesítve.
- A beépített akkumulátort nem szabad túlzott hőnek, például napsütésnek, tűznek vagy hasonlóknak kitenni.
- Robbanásveszély áll fenn, ha az akkumulátort helytelenül cserélik ki. Kizárólag az eredetivel megegyező, vagy annak megfelelő típust használjon.
- A megfelelő IP besorolás elérése érdekében a töltőnyílás fedelét le kell zárni.
- Ha az akkumulátort tűzbe vagy forró sütőbe dobják, mechanikusan összezúzzák vagy feldarabolják, az robbanáshoz vezethet.
- Ha az akkumulátort rendkívül magas hőmérsékletű környezetben hagyják, az robbanáshoz, illetve gyúlékony folyadék vagy gáz szivárgásához vezethet.
- A rendkívül alacsony légnyomásnak kitett akkumulátor robbanást okozhat, illetve előfordulhat gyúlékony folyadék vagy gáz szivárgása.

Üzemi és tárolási hőmérséklet és páratartalom

- Olyan helyen tárolja, ahol a hőmérséklet -20 °C (-4 °F) és 50 °C (122 °F) között van, legfeljebb 90% relatív páratartalom mellett.
- Olyan helyen használja, ahol a hőmérséklet 0 °C (32 °F) és 45 °C (113 °F) között van, legfeljebb 90%-os relatív páratartalom mellett.
- Az akkumulátor élettartama megrövidülhet túl magas vagy túl alacsony hőmérsékleti körülmények között.
- A nem megfelelő típusú akkumulátorra történő csere esetén fennáll a fülhallgató és az akkumulátor súlyos károsodásának kockázata (például egyes lítium alapú akkumulátor típusok esetében).

2 Az Ön valódi vezeték nélküli fülhallgatói

Köszönjük, hogy megvásárolta termékünket, és üdvözljük a Philipsnél! A Philips által nyújtott támogatás teljes körű kihasználásához regisztrálja termékét a www.philips.com/welcome weboldalon.

A Philips valódi vezeték nélküli fülhallgatójával Ön a következőket teheti:

- Vezeték nélkül, kényelmesen bonyolíthat le hívásokat, miközben kezei szabadon maradnak
- Vezeték nélkül hallgathat zenét és vezérelheti a zenelejátszót
- Szabadon válthat a hívások és a zenelejátszás között



Gyors beüzemelési útmutató

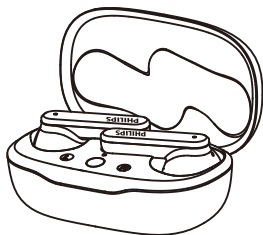


Globális garancia



Biztonsági tájékoztató

A doboz tartalma



Philips TAT4507 valódi vezeték nélküli fülhallgatók



3 pár cserélhető gumiharang

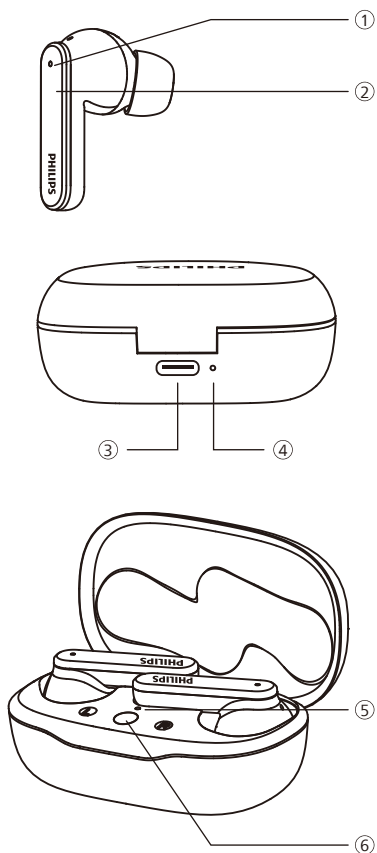


USB-C-töltőkábel (csak töltésre)

Egyéb készülékek

A Bluetooth-t támogató és a fülhallgatóval kompatibilis mobiltelefon vagy más eszköz (pl. notebook, táblagép, Bluetooth-adapter, MP3-lejátszó stb.).

A valódi vezeték nélküli fülhallgatók áttekintése



- ① LED-jelzőfény (fülhallgatók)
- ② Többfunkciós érintés
- ③ USB-C töltőnyílás
- ④ LED-jelzőfény (töltőtök)
- ⑤ LED-jelzőfény (BT párosítás és beállítások visszaállítása)
- ⑥ Bluetooth-párosítás gombja

3 Első lépések

Az akkumulátor töltése

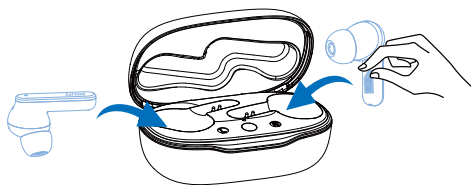
Megjegyzés

- Mielőtt használná a fülhallgatókat, helyezze őket a töltőtokba, és 2 órán keresztül töltsze az akkumulátort az optimális kapacitás és élettartam érdekében.
- A károsodás elkerülése érdekében csak az eredeti USB-C töltőkábelt használja.
- A töltést megelőzően fejezze be a hívást, ha épp telefonál. A fülhallgatók kikapcsolnak, miután a töltőhöz csatlakoztatja azokat.

Fülhallgató

Vegye ki a fülhallgatókat, és távolítsa el a védőmatricákat.

Helyezze vissza a fülhallgatókat a töltőtokba, zárja le a tok fedelét, és a fülhallgatók megkezdik a töltést.

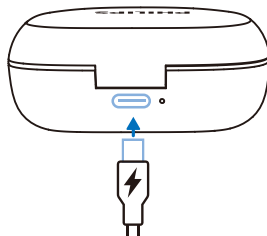


Tipp

- Normál esetben egy USB-kábelen keresztül történő teljes feltöltés 2 órát vesz igénybe (a fülhallgató vagy a töltőtök esetében).

Töltőtök

Csatlakoztassa az USB-C kábel egyik végét a töltőtokhoz, a másik végét pedig az áramforráshoz.



Tipp

- A töltőtök hordozható tartalék akkumulátorként szolgál a fülhallgatók töltéséhez. Teljesen feltöltött állapotban a töltőtök 3 alkalommal tudja teljesen feltölteni a fülhallgatókat.

Viselési útmutató

Az optimális illeszkedéshez válasszon megfelelő gumiharangot.

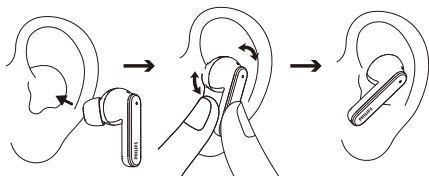
A szorosan illeszkedő gumiharang biztosítja a legjobb hangminőséget és zajszűrést.

- 1 Próbálja ki, melyik gumiharang biztosítja az Ön számára a legjobb hangot, illetve hogy melyiket a legkényelmesebb viselnie.
- 2 3 különböző méretű szilikon gumiharangot kap: nagy, közepes és kicsi.



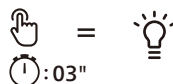
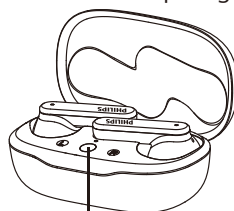
A fülhallgatók behelyezése

- 1 Ellenőrizze a fülhallgató bal vagy jobb oldali elhelyezkedését.
- 2 Helyezze be a fülhallgatókat, és kissé fordítsa el őket, amíg el nem éri a biztonságos illeszkedést.



A fülhallgató Bluetooth-eszközhöz történő első párosítása

- 1 Győződjön meg róla, hogy a fülhallgató teljesen fel van töltve, és ki van kapcsolva.
- 2 Nyissa fel a töltőtök tetejét. Nyomja meg és tartsa lenyomva a párosítás gombot kb. 3 másodpercig.



- ↳ A LED-jelzőfény mindkét fülhallgatón felváltva fehéren és kéken villog
- ↳ A fülhallgatók most párosítási üzemmódban vannak, és készen állnak a Bluetooth-eszközzel (pl. mobiltelefonnal) való párosításra

- 3 Kapcsolja be a Bluetooth-funkciót Bluetooth-eszközén.
- 4 Párosítsa fülhallgatóit Bluetooth-eszközével. Tekintse meg Bluetooth-eszköze használati útmutatóját.



Megjegyzés

- Bekapcsolás után, ha a fülhallgató nem talál semmilyen korábban csatlakoztatott Bluetooth-eszközt, automatikusan párosítási módba kapcsol.

A következő példa szemlélteti, hogyan párosítsa fülhallgatóit Bluetooth-eszközzével.

- 1 Kapcsolja be a Bluetooth-funkciót Bluetooth-eszközén, és válassza ki a **Philips TAT4507**-et.
- 2 Ha a rendszer felszólítja, adja meg a fülhallgatók jelszavát: „0000” (négy nulla). Bluetooth 3.0 vagy ennél újabb verzióval rendelkező eszközök esetén nincs szükség a jelszóra.



Philips TAT4507

Egy fülhallgató (monó üzemmód) használata

Vegye ki a jobb vagy bal fülhallgatót a töltőtökből a monó használathoz. A fülhallgató automatikusan be fog kapcsolni.

Megjegyzés

- A hangasszisztens monó módban nem működik.
- Vegye ki a második fülhallgatót a töltőtökből, és automatikusan egymáshoz párosulnak.

A fülhallgató másik Bluetooth-eszközhöz való párosítása

Ha egy másik Bluetooth-eszközt szeretne párosítani a fülhallgatókkal, csak állítsa őket párosítási módba (nyomja meg a töltőtokon lévő gombot 3 másodpercig, miközben mindkét fülhallgató benne van, a fedél pedig nyitva), majd a szokásos párosítási eljárást folytatva várjon, amíg felismeri a második eszközt.

Megjegyzés

- A fülhallgatók 4 eszközt tudnak tárolni a memóriájukban. Ha négynél több eszközt próbál párosítani, a legkorábban párosított eszköz helyébe az új eszköz lép.

4 A fülhallgató használata

A fülhallgatók csatlakoztatása Bluetooth-eszközhöz

- 1 Kapcsolja be a Bluetooth-funkciót Bluetooth-eszközén.
- 2 Nyissa fel a töltőtok tetejét.
 - ↳ A kék LED villog
 - ↳ A fülhallgató megkeresi az utoljára csatlakoztatott Bluetooth-eszközt, és automatikusan újra csatlakozik hozzá. Amennyiben az utoljára csatlakoztatott eszköz nem elérhető, a fülhallgató párosítási üzemmódba lép

Tipp

- A fülhallgató nem tud egyszerre egynél több eszközhöz csatlakozni. Ha két párosított Bluetooth-eszközzel rendelkezik, csak annak az eszköznek a Bluetooth funkcióját kapcsolja be, amelyikhez csatlakozni szeretne.
- Ha a fülhallgatók bekapcsolása után kapcsolja be az eszköz Bluetooth funkcióját, akkor be kell lépnie az eszköz Bluetooth menüjébe, és a fülhallgatókat manuálisan kell csatlakoztatnia az eszközhöz.

Megjegyzés

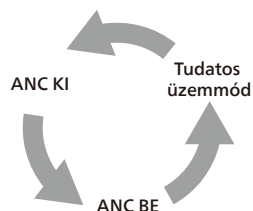
- Ha a fülhallgató 3 percn belül nem csatlakozik semmilyen Bluetooth-eszközhöz, automatikusan kikapcsol, hogy kimérlje az akkumulátor élettartamát.
- Bizonyos Bluetooth-eszközök esetén előfordulhat, hogy a csatlakozás nem automatikus. Ebben az esetben be kell lépnie az eszköz Bluetooth menüjébe, és a fülhallgatókat manuálisan kell csatlakoztatnia az eszközhöz.

Az ANC szabályozása (aktív zajszűrés)

Az ANC engedélyezése

A jobb fülhallgató dupla koppintásával különböző ANC-módok állíthatók be.

- Az ANC-funkció automatikusan aktiválódik a fülhallgatók fülbe helyezésekor
- Érintse meg kétszer az MFT-gombot, és a készülék Tudatos üzemmódba kapcsol
- Érintse meg kétszer ismét az MFT-gombot, és az ANC-funkció ki fog kapcsolni



Tipp

- A fülhallgató levételét követően az automatikusan alvó üzemmódba vált. A fülhallgató visszahelyezése után ismét aktív módba vált.

Feladat	MFT	Művelet
ANC BE	Jobb fülhallgató	Dupla koppintás
Tudatos üzemmód	Jobb fülhallgató	Dupla koppintás
ANC KI	Jobb fülhallgató	Dupla koppintás
Gyors tudatos üzemmód	Jobb fülhallgató	A sípolás után is érintse tovább

Be- és kikapcsolás

Feladat	MFT	Művelet
Fülhallgató bekapcsolása		Vegye ki a fülhallgatót a töltőtökből a bekapcsoláshoz
Fülhallgató kikapcsolása		Helyezze vissza a fülhallgatót a töltőtökből a kikapcsoláshoz

Híváskezelés és zenevezérlés

Zene vezérlése

Feladat	MFT	Művelet
Zene lejátszása vagy szüneteltetése	Jobb fülhallgató	Koppintson, és tartsa lenyomva 1 mp-ig
Következő szám	Jobb fülhallgató	Koppintson háromszor
Előző szám	Bal fülhallgató	Koppintson háromszor
Hangerő beállítása +/-		Mobiltelefon segítségével

Hívások kezelése

Feladat	MFT	Művelet
Hívásfogadás/ Hívás közben váltás másik hívó félre	Jobb fülhallgató	Dupla koppintás
Hívás befejezése/ elutasítása	Jobb fülhallgató	Koppintson, és tartsa lenyomva 1 mp-ig

Hangasszisztens

Feladat	Gomb	Művelet
Hangasszisztens (Siri/Google) aktiválása	Bal fülhallgató	Koppintson, és tartsa lenyomva 2 mp-ig
Hangasszisztens kikapcsolása	Bal fülhallgató	Egyszeri koppintás

A fülhallgatók LED-jelzőfényének állapota

Fülhallgató állapota	Jelzés
A fülhallgatók csatlakoztatva vannak egy Bluetooth-eszközhöz	A fehér LED 2 másodpercig világít
A fülhallgató készen áll a párosításra	A LED felváltva kéken és fehéren villog
A fülhallgatók be vannak kapcsolva, de nem kapcsolódnak Bluetooth-eszközhöz	A fehér LED másodpercenként felvillan (automatikusan kikapcsol 3 perc után)
Alacsony töltöttségi szint (fülhallgató)	A kék LED 5 másodpercenként kettőt villan
Az akkumulátor teljesen fel van töltve (töltőtök)	Nézze meg a tok LED-kijelzőjét

A töltők LED-jelzőfényének állapota

Töltés közben	Jelzés
Alacsony töltöttségi szint	Felvillan a sárga LED
Nagyjából megfelelő töltöttségi szint	Felvillan a fehér LED

Használatban van, és nyitva a fedél	Jelzés
Alacsony töltöttségi szint	Sárga lassan villog 4 cikluson keresztül
Nagyjából megfelelő töltöttségi szint	Kikapcsolva

5 A fülhallgató visszaállítása

Ha bármilyen párosítási vagy csatlakozási problémával találkozik, az alábbi eljárást követve visszaállíthatja a fülhallgatót a gyári alapértelmezett értékre.

- 1 Bluetooth-eszközén lépjen a Bluetooth menübe, és távolítsa el a **Philips TAT4507**-et az eszközlistáról.
 - 2 Kapcsolja ki a Bluetooth-funkciót Bluetooth-eszközén.
 - 3 Tegye vissza a fülhallgatót a töltőtobba, zárja le, majd nyissa ki újra a fedelet.
 - 4 Nyomja meg a tokon található gombot kétszer.
 - 5 Kövesse „A fülhallgatók használata, csatlakoztatás Bluetooth-eszközéhez” részben leírt lépéseket.
- Párosítsa a fülhallgatót Bluetooth-eszközével, majd válassza ki a **Philips TAT4507** nevű elemet.

Ha a fülhallgató nem reagál, az alábbi lépéseket követve alaphelyzetbe állíthatja annak hardverét.

- Koppintson rá, és 10 másodpercig tartsa az ujját a multifunkciós gombon.

6 Műszaki adatok

- Zenehallgatási idő (ANC bekapcsolva): 5+16 óra
Zenehallgatási idő (ANC kikapcsolva): 6+20 óra
- Töltési idő: 2 óra
- 40 mAh lítiumionos akkumulátor mindkét fülhallgatóban, 450 mAh lítiumionos akkumulátor a töltőtobban
- Bluetooth-verzió: 5.2
- Kompatibilis Bluetooth-profilok:
 - HFP (Hands-Free Profile)
 - A2DP (Fejlett audioelosztási profil)
 - AVRCP (Audio-videó távirányító profil)
- Támogatott audiokodek: SBC, AAC
- Frekvenciatartomány: 2,402 - 2,480 GHz
- Adókészülék teljesítménye: < 10 dBm
- Működési tartomány: Legfeljebb 10 méter (33 láb)
- USB-C port a töltéshez
- Alacsony töltöttségi szintre figyelmeztetés: elérhető



Megjegyzés

- A specifikációk előzetes értesítés nélkül változhatnak.

7 Tájékoztató

Megfelelőségi nyilatkozat

Az MMD Hong Kong Holding Limited ezúton kijelenti, hogy ez a termék megfelel a RED Directive 2014/53/EU irányelv alapvető követelményeinek, valamint a UK Radio Equipment Regulations SI 2017 No 1206 szabályzatának rádióberendezésekre vonatkozó szabályzatának. A megfelelőségi nyilatkozatot a www.philips.com/support oldalon találja.

A régi termék és akkumulátor ártalmatlanítása



Ezt a terméket kiváló minőségű, újrahasznosítható és újrafelhasználható anyagok és alkatrészek felhasználásával tervezték és gyártották.



Ez a szimbólum a terméken azt jelzi, hogy a termék a European Directive 2012/19/EU irányelv hatálya alá tartozik.

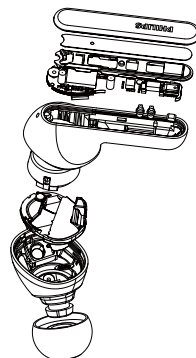


Ez a szimbólum azt jelöli, hogy a termék a European Directive 2013/56/EU irányelv hatálya alá tartozó beépített újratölthető akkumulátort tartalmaz, amely nem ártalmatlanítható a normál háztartási hulladékkal együtt. Határozottan javasoljuk, hogy vigye el termékét egy hivatalos gyűjtőpontra vagy egy Philips szervizközpontba, és egy szakemberrel távolítsa el az újratölthető akkumulátort. Tájékozódjon az elektromos és elektronikai termékek, valamint az újratölthető akkumulátorok helyi elkülönített gyűjtési rendszeréről. Kövesse a helyi szabályokat, és soha ne dobja ki a terméket és az újratölthető akkumulátorokat a normál háztartási hulladékkal együtt. A régi termékek és az újratölthető akkumulátorok helyes ártalmatlanítása segít megelőzni a környezetre és az emberi egészségre gyakorolt káros

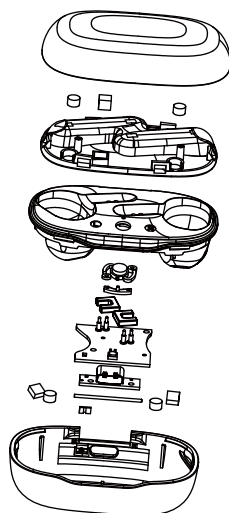
A beépített akkumulátor eltávolítása

Ha az Ön országában nincs elektronikai termékek gyűjtésére/újrahasznosítására szolgáló rendszer, akkor a fülhallgatók kidobása előtt az akkumulátor eltávolításával és újrahasznosításával védheti a környezetet.

- Az akkumulátor eltávolítása előtt győződjön meg róla, hogy a fülhallgatót leválasztotta a töltőtokról.



- Az akkumulátor eltávolítása előtt győződjön meg róla, hogy a töltőtök le van választva az USB töltőkábelről.



Az EMF irányelveknek való megfelelés

Ez a termék megfelel az elektromágneses mezőknek való kitétségre vonatkozó összes vonatkozó szabványnak és előírásnak.

Környezetvédelmi információk

Minden szükségtelen csomagolást elhagytunk. Igyekezünk a csomagolást könnyen elkülöníthetővé tenni erre a három anyagra: karton (doboz), polisztirolhab (térkitöltő) és polietilén (zsákok, védőhab lap).

Az Ön rendszere olyan anyagokból áll, amelyek újrahasznosíthatók és újrafelhasználhatók, ha egy erre szakosodott cég szereli szét őket. Kérjük, tartsa be a helyi előírásokat a csomagolóanyagok, a lemerült akkumulátorok és a használt készülékek ártalmatlanítására vonatkozóan.

Megfelelőségi nyilatkozat

A eszköz megfelel az FCC szabályok 15. részében foglaltaknak. A működés a következő két feltételhez kötött:

- 1. A készülék semmilyen káros interferenciát nem okozhat, valamint**
- 2. az eszköznek el kell viselnie minden kapott interferenciát, a nem kívánt működést okozó interferenciát is beleértve.**

FCC szabályok

A berendezés a bevizsgálása alapján megfelel a B osztályú digitális eszközökhöz az FCC előírások 15. szakasza értelmében előírt határértékeknek. A határértékek lakott területen ésszerűen elvárható védelmet biztosítanak a káros interferenciával szemben. A berendezés rádiófrekvenciás energiát hoz létre, alkalmaz, és sugározhat, valamint ha nem az

utasításoknak megfelelően helyezik üzembe, illetve használják, zavarhatja a rádiófrekvenciás kommunikációt. Nincs azonban garancia arra, hogy egy adott konfigurációban nem lép fel interferencia. Amennyiben a berendezés zavarja a rádió- vagy televízióadás vételét (ezt a berendezés be- vagy kikapcsolásával lehet megállapítani), a felhasználó megpróbálhatja az interferenciát a következő lépésekkel megszüntetni:

- Állítsa át vagy helyezze át a vevőantennát
- Vigye a berendezést messzebb a vevőkészüléktől
- A berendezést csatlakoztassa a vevőegységtől eltérő áramkörhöz tartozó elektromos aljzathoz.
- Amennyiben segítségre van szüksége, konzultáljon a viszonteladójával vagy egy rádiókhoz/TV-khez értő szakemberrel

FCC Sugárterhelési Nyilatkozat:

Ez a berendezés megfelel az FCC által a nem ellenőrzött környezetre meghatározott sugárterhelési határértékeknek. Ez az adókészülék nem helyezhető más antenna vagy adókészülék mellé, és nem működtethető összekapcsolva.

Figyelmeztetés: Figyelmeztetjük a felhasználót, hogy a terméken a megfelelőségért felelős fél kifejezett hozzájárulása nélkül végrehajtott bármilyen változtatás vagy módosítás érvénytelenítheti a berendezés felhasználó általi működtetésének jogát.

Kanada:

Ez a készülék olyan engedélymentes adó(kat)/vevő(ket) tartalmaz, amely(ek) eleget tesz(nek) Kanada Innovációs, Tudományos és Gazdasági Fejlesztési hivatala (ISED) engedélymentes RSS szabványának. A működés a következő két feltételhez kötött: (1) a készülék semmilyen interferenciát nem okozhat. (2) A készüléknek el kell viselnie minden kapott interferenciát, a nem kívánt működést okozó interferenciát is beleértve.

L'émetteur/récepteur exempt de licence contenu dans le présent appareil est conforme aux CNR d'Innovation, Sciences et Développement économique Canada applicables aux appareils radio exempts de licence.

L'exploitation est autorisée aux deux conditions suivantes : (1) L'appareil ne doit pas produire de brouillage; (2) L'appareil doit accepter tout brouillage radioélectrique subi, même si le brouillage est susceptible d'en compromettre le fonctionnement.

CAN ICES-003(B)/NMB-003(B)

IC Sugárterhelési Nyilatkozat:

Ez a berendezés megfelel a kanadai, nem ellenőrzött környezetre meghatározott sugárterhelési határértékeknek.

Ez az adókészülék nem helyezhető más antenna vagy adókészülék mellé, és nem működtethető összekapcsolva.

8 Védjegyek

Bluetooth

A Bluetooth® szó és a hozzá tartozó logók a Bluetooth SIG, Inc. tulajdonában álló bejegyzett védjegyek, amelyeknek az MMD Hong Kong Holding Limited általi használata engedéllyel történik. A további védjegyek és márkanevek a tulajdonosaik tulajdonát képezik.

Siri

A Siri az Apple Inc. Egyesült Államokban és más országokban bejegyzett védjegye.

Google

A Google és a Google Play a Google LLC védjegyei.

9 Gyakran ismételt kérdések

A Bluetooth-fülhallgatóim nem kapcsolnak be.

Az akkumulátor töltöttségi szintje alacsony. Töltse fel fülhallgatóit.

Nem tudom párosítani a Bluetooth-fülhallgatóimat a Bluetooth-eszközömmel.

A Bluetooth ki van kapcsolva. Engedélyezze a Bluetooth-funkciót Bluetooth-eszközén, és a fülhallgató bekapcsolása előtt kapcsolja be a Bluetooth-eszközt.

Nem sikerül a párosítás.

- Helyezze mindkét fülhallgatót a töltőtökbe.
- Ellenőrizze, hogy a korábban csatlakoztatott eszközök Bluetooth funkcióját letiltotta-e.
- Törölje ki Bluetooth-eszköze listájából a „Philips TAT4507” nevű készüléket.
- Párosítsa a fülhallgatókat (lásd „A fülhallgató Bluetooth-eszközhöz történő első párosítása” a 6. oldalon).

A Bluetooth-eszköz nem találja a fülhallgatót.

- Előfordulhat, hogy a fülhallgató egy másik, korábban már párosított eszközhöz csatlakozik. Kapcsolja ki, vagy vigye hatótávolságon kívülre a csatlakoztatott eszközt.
- Előfordulhat, hogy a párosítás töröltött, vagy a fülhallgatót korábban egy másik eszközzel párosították. Párosítsa újra a

fülhallgatót a Bluetooth-eszközzel a felhasználói kézikönyvben leírtak szerint (lásd „A fülhallgató Bluetooth-eszközhöz történő első párosítása” részt a 6. oldalon).

A Bluetooth fülhallgatóm olyan mobiltelefonhoz van csatlakoztatva, amely támogatja a sztereó Bluetooth-átvitelt, de a zene csak a mobiltelefon hangszórójából hallható.

Tekintse meg mobiltelefonja használati útmutatóját. Válassza ki a fülhallgatón keresztüli zenehallgatási módot.

Gyenge a hangminőség, és kattogó zajt lehet hallani.

- A Bluetooth-eszköz hatótávolságon kívül van. Csökkentse a fülhallgató és a Bluetooth-eszköz közötti távolságot, vagy távolítsa el a köztük lévő akadályokat.
- Töltse fel fülhallgatóit.

Mobiltelefonról történő közvetítés esetén gyenge a hangminőség, nagyon lassú, vagy a közvetítés egyáltalán nem működik.

Ellenőrizze, hogy mobiltelefonja nemcsak a (monó) HFP-t, hanem az A2DP-t is támogatja, és BT4.0x-kompatibilis (vagy az ennél újabb verzióval) (lásd „Műszaki adatok” részt a 11. oldalon).

A jobb és a bal fülhallgató nem kapcsolódik egymáshoz.

- Helyezze mindkét fülhallgatót a töltőtökbe, és tartsa nyitva a fedelet.
- Röviden nyomja meg 3-szor a burkolaton lévő gombot.



2021 © MMD Hong Kong Holding Limited. Minden jog fenntartva. A specifikációk előzetes értesítés nélkül változhatnak. A Philips és a Philips Shield Emblem a Koninklijke Philips N.V. bejegyzett, engedéllyel használt védjegyei. Ezt a terméket az MMD Hong Kong Holding Limited vagy annak egy leányvállalata felelősségi körében gyártották és értékesítették. A termékért garanciálisan az MMD Hong Kong Holding Limited felel. Minden más cég- és terméknév az adott cégek védjegye lehet, amelyekkel kapcsolatban állnak.

