



## Rövid használati útmutató

**PHILIPS**

# Fontos biztonsági utasítások

### Figyelem

- Az elektromos hálózat besorolása veszélyes. A töltő kikapcsolásának egyetlen módja a tápegység lecsatlakoztatása az elektromos kimenetről. Gondoskodjon róla, hogy az elektromos kimenet mindig könnyen hozzáférhető legyen.
- Kérjük, hogy a termék használatba vétele előtt tekintse át a biztonsági tudnivalókat.
- A TP Vision Europe B.V. kijelenti, hogy ez a termék megfelel az 2014/53/EU irányelv lényeges előírásainak és kiegészítéseinek.
- Csak a használati utasításban listázott tápegységet használja.

- Csak a használati utasításban listázott akkumulátorokat használja.
- Ügyeljen rá, hogy a termék ne érintkezzen semmilyen folyadékkal.
- Ha az akkumulátort nem megfelelő típusúra cseréli le, robbanást okozhat.
- Az akkumulátorok selejtezésénél az előírt módon járjon el.
- Amikor a kézikészülék cseng vagy ha a kézikészülék aktiválva van, tartsa a kézikészülőt távol a fülétől a fülkárosodásának elkerülése érdekében.

### Környezetvédelem

Ártalmatlanítsa a régi terméket és elemeket



A termékét olyan kiváló minőségű anyagokból és alkatrészekből tervezték, illetve gyártották, amelyek újrahasznosíthatók és újra felhasználhatók.



RoHS



Ez a terméken lévő szimbólum azt jelenti, hogy a termékre a 2012/19/EU európai irányelv vonatkozik.

## 1 Áttekintés

### Hívás közben

**MENU OK** Belépés az opció menübe.

**REDIAL C** Az újratárcsázási lista megnyitása.

**REDIAL C** Állítson a hangerőn.

**REDIAL C** Hívás befejezése.

**#** Szünet beszúrása (megnyomás és lenyomva tartás).

**R** Visszahívás (hálózatfüggő).

**M** Mikrofon némítása/némítás feloldása.

### Menüben

**MENU OK** Jóváhagyás / Kiválasztás / Belépés az opció menübe.

**REDIAL C** Mégse / Vissza

**REDIAL C** Fel / le

**REDIAL C** Kilépés a menüből.

### Készenlét

**MENU OK** A főmenü megjelenítése.

**REDIAL C** Az újratárcsázási lista megnyitása.

**REDIAL C** Telefonkönyv

**REDIAL C** Hívásnapló

**REDIAL C** Hívásindítás és-fogadás.

**REDIAL C** A kézikészülék be- vagy kikapcsolása (megnyomás és lenyomva tartás).

**\*INT** Interkom-hívás kezdeményezése (megnyomás és lenyomva tartás).

**O** A billentyűzet lezárása/feloldása (megnyomás és lenyomva tartás).

**M** A D165 típus esetén: Nyomja meg a gombot új üzenet lejátszásához az üzenetrögzítőről. / Belépés az üzenetrögzítő menübe.

### Szövegbevitelnél

**REDIAL C** Szöveg törlése.

**O** Szóköz bevitelle.

### Kijelzőn megjelenő ikonok

**||** Megjeleníti a kézikészülék és a bázisállomás közötti kapcsolat állapotát. Minél több vonalka jelenik meg, annál jobb minőségű a jelerősség.

**C** Folyamatosan világít, amikor a hívásnapló bejövő hívásait böngészi.

**C** Kimenő hívást mutat az újratárcsázási listában.

**C** Új, nem fogadott hívás esetén vagy az olvasatlan nem fogadott hívások hívásnaplóban történő böngészésekor villan fel. Folyamatosan világít, amikor a hívásnapló olvasott nem fogadott hívásait böngészi.

**C** Bejövő hívás fogadásakor villan fel. Folyamatosan világít hívás közben.

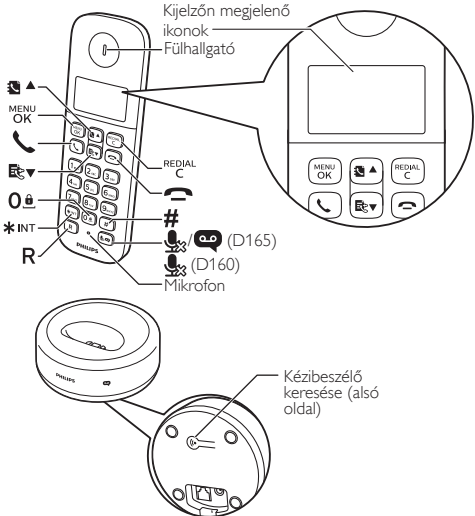
**C** A csengő ki van kapcsolva.

**C** A D165 típus esetén: Üzenetrögzítő: új üzenet esetén vagy akkor villan fel, amikor megtelt a memória. Akkor jelenik meg, amikor a telefonos üzenetrögzítő be van kapcsolva.

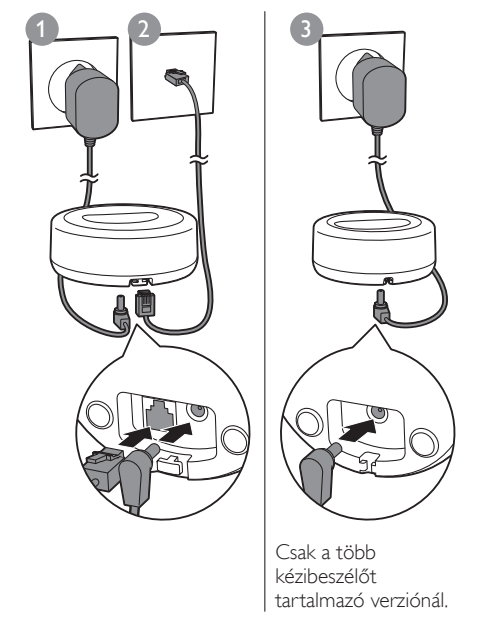
**C** Hangüzenet-kijelző: villog, ha új üzenet érkezett; folyamatosan világít nem megtekintett üzenet esetén. \* Hálózatfüggő.

**C** Listában történő fel/le görgetéskor vagy a hangerő növelése/csökkentése közben jelenik meg.

**C** További számjegyek találhatóak jobbra. Nyomja meg a **REDIAL C** elemet az olvasáshoz.

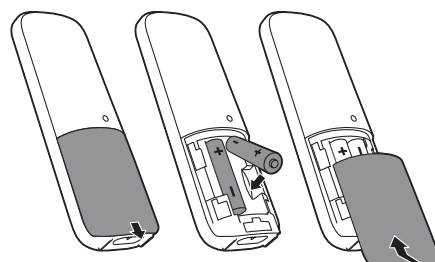


## 2 Csatlakoztassa!



## 3 Bevezetés

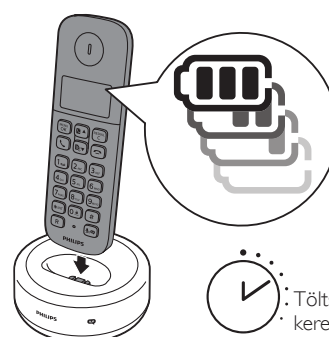
### Elemek behelyezése



### A telefon beállítása

- 1 A telefon első bekapcsolásakor üdvözlő üzenet (országfüggő) jelenik meg.
- 2 Ha a rendszer kéri, adja meg az országot és a nyelvet.
- 3 Állítsa be a dátumot és az időt.
  - Ha az idő 12 óras formátumban van, a **REDIAL C** / **REDIAL C** gombokkal választhat **[AM]** vagy **[PM]** között (országfüggő).

### A telefon töltése



**||||** > 70%

**||||** 40% - 70%

**||||** 10% - 40%

**||||** Villog: alacsony töltésszint

**||||** Görgetés: a töltés folyamatban



Töltse 8 órán keresztül

# 4 Jó szórakozást!

## Telefonkönyv

### Bejegyzés hozzáadása

- 1 Nyomja meg a **MENU** gombot.
- 2 Válassza a **[TELEFONKÖNYV]** > **[ÚJ HOZZÁAD.]** lehetőséget.
- 3 Kövesse a képernyőn megjelenő utasításokat.

### Hívás a telefonkönyvből

- 1 Nyomja meg a **OK** gombot.
- 2 Válasszon ki egy bejegyzést, majd nyomja meg az **OK** gombot.

### Közvetlen elérésű memória

2 közvetlen elérésű memória-bejegyzési lehetőség is rendelkezésre áll (1-es és 2-es gomb). A mentett telefonszám automatikus tárcsázásához tartsa lenyomva a gombot készenléti módban. Az Ön országától függően az 1-es és 2-es gomb a hangposta, illetve az Ön szolgáltatója által biztosított információs szolgáltatás számára van beállítva (hálózatfüggő).

## Hívásnapló

### Hívás a hívásnaplóból

- 1 Nyomja meg a **OK** gombot.
- 2 Válasszon ki egy bejegyzést, majd nyomja meg az **OK** gombot.

### Bejegyzés megtekintése

Válassza ki a **OK** > **MENU** > **[NÉZET]** elemet.

### Bejegyzés mentése

- 1 Válassza ki a **OK** > **MENU** > **[SZÁM MENTÉSE]** elemet.
- 2 Kövesse a képernyőn megjelenő utasításokat.

### Bejegyzés törlése

- 1 Válassza ki a **OK** > **MENU** > **[TÖRLÉS]** elemet.
- 2 Kövesse a képernyőn megjelenő utasításokat.

## Újrahívási lista

### Hívás az újratárcsázási listáról

- 1 Nyomja meg a **REDIAL** gombot.
- 2 Válasszon ki egy bejegyzést, majd nyomja meg az **OK** gombot.

### Bejegyzés mentése

- 1 Válassza ki a **REDIAL** > **MENU** > **[SZÁM MENTÉSE]** elemet.
- 2 Kövesse a képernyőn megjelenő utasításokat.

### Bejegyzés törlése

- 1 Válassza ki a **REDIAL** > **MENU** > **[TÖRLÉS]** elemet.
- 2 Kövesse a képernyőn megjelenő utasításokat.

## Telefonos üzenetrögzítő készülék (csak D165 típus esetén)

### Egy közlemény rögzítése

- 1 Válassza ki a **MENU** > **[ÜZENETRÖGZ.]** > **[KIMENŐ ÜZEN.]** elemet.
- 2 Kövesse a képernyőn megjelenő utasításokat.

### Bejövő üzenetek lehallgatása

Válassza ki a **MENU** > **[ÜZENETRÖGZ.]** > **[LEJÁTSZÁS]** elemet.

### Bejövő üzenet törlése

- 1 Az üzenetek lejátszása közben a **MENU** gomb megnyomásával léphet az opció menübe.
- 2 Válassza ki a **[TÖRLÉS]** elemet, majd nyomja meg a **MENU** gombot a jóváhagyáshoz.

## További kézibeszélők regisztrálása

A bázisállomáshoz további kézibeszélők regisztrálhatók.

- 1 Tartsa nyomva 10 másodpercig a bázisállomás **OK** gombját.
- 2 Nyomja meg a **MENU** gombot.
- 3 Válassza ki a **[SZOLGÁLTATÁS]** > **[REGISZTRÁL.]** elemet, majd nyomja meg a **MENU** gombot a jóváhagyáshoz.
- 4 Adja meg a PIN-kódot/jelszót (0000).
- 5 A **MENU** gomb megnyomásával hagyja jóvá a PIN-kódot/jelszót.
  - ↳ A regisztráció kevesebb mint 2 perc alatt lezajlik.

## Alapértelmezett beállítások visszaállítása

Visszaállíthatja a telefon eredeti gyári beállításait.

- 1 Nyomja meg a **MENU** gombot.
- 2 Válassza ki a **[SZOLGÁLTATÁS]** > **[VISSZAÁLLÍT.]** elemet, majd nyomja meg a **MENU** gombot a jóváhagyáshoz.
- 3 Kövesse a képernyőn megjelenő utasításokat.

### Megjegyzés

- Az eredeti PIN-kódot/jelszót a következőkben leírt eljárásnak megfelelően hívhatja elő.

## Műszaki adatok

### elem

Philips: 2 db AAA NiMH 1,2V-os újratölthető 300 mAh-ás elem

Csak a készülékhez mellékelt akkumulátorokat használja! **adapter (Alapkészülék és töltő):**

	Bemenet:	Kimenet:
Meic:	100-240 V~,	6V DC,
MN0063-E060040	50/60 Hz, 200 mA	400 mA
HuaJin:	100-240 V~,	6V DC,
HJ-0600400P1-EU	50/60 Hz, 150 mA	400 mA

Telefonkönyv 50 bejegyzéssel

Hívásnapló 20 bejegyzéssel

Beszélgetési idő: 10 óra

Készenléti idő: 200 óra

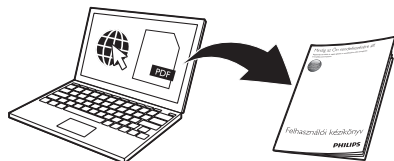
RF kimeneti teljesítmény: <24 dBm

Frekvenciasáv: 1880 MHz ~ 1900 MHz

### Megjegyzés

- DSL-szűrő használatával kivédheti a DSL (digitális előfizetői vonal) interferencia miatt létrejövő zajhatásokat és a hívóazonosítóval kapcsolatos problémákat.
- A Megfelelőségi nyilatkozat a [www.p4c.philips.com](http://www.p4c.philips.com) weboldalon olvasható.

### i



[www.philips.com/support](http://www.philips.com/support)

Ha szeretné az interneten megtekinteni a használati utasításokat, akkor szüksége lesz a bázisállomás alján található címkén szereplő típusszámra.



2021 © MMD Hong Kong Holding Limited  
Minden jog fenntartva.  
Ez a terméken lévő szimbólum azt jelenti, hogy a termékre a 2012/19/EU európai irányelv vonatkozik. A Philips és a Philips pajzs embléma a Koninklijke Philips N.V. bejegyzett védjegyei, melyeket engedéllyel használunk. A jelen terméket kizárólag az MMD Hong Kong Holding Limited vagy az egyik leányvállalatának felügyelete alatt gyártják és árusítják, illetve az MMD Hong Kong Holding Limited a termékkel kapcsolatos szavatoló.

UMS\_D160/165  
53\_HU\_V1.0

## ? Gyakran feltett kérdések

### A kijelzőn nem látható jelzés.

- A kézibeszélő hatótávolságán kívül van. Vigye közelebb a bázisállomáshoz.
- Ha a kézibeszélőn **[NEM REGISZT.]** felirat jelenik meg, regisztrálja a kézibeszélőt. (Lásd „További kézibeszélők regisztrálása” című részt).

### Nem sikerül további kézibeszélőt párosítani (regisztrálni) a bázisállomásra. Mit tegyek?

- A bázisállomás memóriája megtelt. Lépjen be a **MENU** > **[SZOLGÁLTATÁS]** > **[KIJELLENKEZÉS]** pontba a nem használt kézibeszélők regisztrációjának törléséhez.
- Ha a regisztráció sikertelen, húzza ki a teljesítményadapert a bázisállomásról, és csatlakoztassa újra. Várjon 15 másodpercig, majd ismétlje meg a regisztrációs eljárást.

### Nem a megfelelő nyelvet választottam. Mit tegyek?

- 1 A készenléti képernyőre való visszatéréshez nyomja meg a **OK** gombot.
- 2 Nyomja meg a **MENU** gombot a főmenü képernyőjének megjelenítéséhez.
- 3 A következő lehetőségek jelennek meg a képernyőn:

<b>[CONFIG.TEL.]</b> > <b>[LIMBÁ]</b>
<b>[KONF.TELEF.]</b> > <b>[JEZYK]</b>
<b>[NAST.TEL.]</b> > <b>[JAZYK]</b>
<b>[TEL. BEALL.]</b> > <b>[NYELV]</b>
<b>[PHONE SETUP]</b> > <b>[LANGUAGE]</b>
<b>[NAST.TELEF.]</b> > <b>[JEZYK]</b>
<b>[POST.TEL.]</b> > <b>[JEZYK]</b>
<b>[NASTAV.TEL.]</b> > <b>[JAZYK]</b>
<b>[HACTP. TEL.]</b> > <b>[E3ИK]</b>
<b>[POST.TEL.]</b> > <b>[JEZYK]</b>

- 4 Válasszon egyet a nyelvi beállítások megjelenítéséhez.
- 5 Válassza ki a nyelvet.

### A kézibeszélő éppen keres, vagy nem elérhető állapotban van. Mit tegyek?

- Ellenőrizze, hogy a bázisállomás áramellátása megfelelő-e.
- Regisztrálja a kézibeszélőt a bázisállomáson.
- Helyezze a kézibeszélőt közelebb a bázisállomáshoz.

### Nem tudom módosítani a hangposta-beállításaimat. Mit tegyek?

A hangposta-szolgáltatást a szolgáltató kezeli, nem maga a telefonkészülék. A beállítások módosításához lépjen kapcsolatba a szolgáltatójával.

### Nincs kijelzés

- Ellenőrizze, hogy az akkumulátorok feltöltött állapotban vannak-e.
- Ellenőrizze a táp- és telefoncsatlakozásokat.

### Nem töltődik a töltőbe helyezett kézibeszélő.

- Ellenőrizze, hogy az akkumulátorok behelyezése megfelelő-e.
- Győződjön meg arról, hogy a kézibeszélőt megfelelően helyezte a töltőbe. Az akkumulátor ikon töltés közben mozog.
- Ellenőrizze, hogy a dokkoló hangjelzés beállítás aktív-e. Ha a kézibeszélőt megfelelő módon helyezte a töltőre, dokkoló hangjelzés hallható.
- Koszosak a töltőcsatlakozók. Először csatlakoztassa le a tápegységet, majd tisztítsa meg a csatlakozókat egy nedves ruhával.
- Az akkumulátorok hibásak. Vásároljon új akkumulátorokat.

### Rossz minőségű hang (recsegés, visszhang stb.)

- A kézibeszélő közel van a hatótávolság határához. Vigye közelebb a bázisállomáshoz.
- A telefont zavarják a közelben lévő elektronikus berendezések. Vigye távolabb ezektől a bázisállomást.
- A telefon vastag falú helyiségben van. Vigye távolabb a bázisállomást.

### A kézibeszélő nem cseng.

Ellenőrizze, hogy a kézibeszélő csengőhangja bekapcsolt állapotban van-e.

### Nem jelenik meg a hívófél-azonosítás.

- A szolgáltatás nincs aktiválva. Forduljon a szolgáltatóhoz.
- A hívó fél adatai visszatartva vagy nem elérhetők.