

## Alati seal, et teid aidata

Registreerige oma toode ja saage abi veebilehelt  
[www.philips.com/support](http://www.philips.com/support)

Küsimus?  
Kontakteeruge  
Philipsiga

Muusikasüsteem  
MCM2350/12



Eestikeelne kasutusjuhend

**PHILIPS**

# Sisukord

---

<b>1. Oluline</b> .....	<b>3</b>	<b>6. Heli kohandamine</b> .....	<b>14</b>
Ohutus.....	3	Eelnevalt salvestatud heliefekti valimine .....	14
Märkus .....	4	Helitaseme kohandamine .....	14
<b>2. Teie muusikasüsteem</b> .....	<b>5</b>	Heli vaigistamine .....	14
Sissejuhatus .....	5	<b>7. Teised funktsioonid</b> .....	<b>15</b>
Mis kuulub varustusse? .....	5	Äratuskella seadistamine .....	15
Ülevaade peaseadmest.....	6	Unetaimeri seadistamine .....	15
Ülevaade kaugjuhtimispuldist.....	7	Välise heliallika kuulamine.....	16
<b>3. Alustamine</b> .....	<b>8</b>	<b>8. Toote informatsioon</b> .....	<b>17</b>
Kõlarite ühendamine.....	8	Tehnilised andmed.....	17
Vooluvõrku ühendamine.....	8	Informatsioon USB taasesitamise kohta.....	18
Kaugjuhtimispuldi ettevalmistamine.....	8	Toetatud MP3 plaatide formaadid.....	18
Funktsioonide demonstreerimine .....	9	<b>9. Probleemide lahendamine</b> .....	<b>19</b>
Sisse lülitamine .....	9		
Kellaaja seadistamine .....	9		
Allika valimine .....	10		
<b>4. Taasesitamine</b> .....	<b>11</b>		
Plaatide taasesitamine .....	11		
Taasesitamine USB seadmelt.....	11		
Taasesitamise juhtimine .....	11		
Loo juurde liikumine.....	12		
Lugude programmeerimine .....	12		
<b>5. Raadio kuulamine</b> .....	<b>13</b>		
Häälestumine raadiojaamadele .....	13		
Raadiojaamade automaatne salvestamine .....	13		
Raadiojaamade manuaalne salvestamine .....	13		
Eelnevalt salvestatud raadiojaama valimine.....	13		

# 1. Oluline

## Ohutus

Enne selle muusikasüsteemi kasutamist lugege ja saage aru kõikidest kaasasolevatest juhistest. Kui kahju on põhjustatud juhiste eiramisest, siis garantii ei kehti.



### ELEKTRILÖÖGI OHT

#### ÄRGE AVAGE

HOIATUS: ELEKTRILÖÖGI VÄLTIMISEKS ÄRGE EEMALDAGE SEADME KESTA (VÕI TAGUMIST OSA). SEADMES EI OLE OSASID, MIDA SAAB KODUS ISE PARANDADA. KONTAKTEERUGE KVALIFITSEERITUD TEHNIKUTEGA.

See "välgunool" viitab isoleerimata materjalidele teie seadmes, mis võivad põhjustada elektrilööki. Kõikide inimeste ohutuse tagamiseks ärge eemaldage toote kesta.

See hüüumärk juhib tähelepanu funktsioonidele, mille kohta peaksite probleemide vältimiseks lugema kaasasolevaid nõuandeid.

HOIATUS: Tulekahju või elektrilöögi riski vähendamiseks ei tohi seda seadet jätta vihma või niiskuse kätte ega asetada sellele vedelikuga täidetud objekte nagu vaasid.

HOIATUS: Elektrilöögi vältimiseks sobitage pistik seinakontaktiga.

## Ohutus

### Hoiatus

- Ärge kunagi eemaldage seadme kesta.
- Ärge kunagi määrige ühtegi seadme osa.
- Ärge kunagi asetage seadet teiste elektrooniliste seadmete peale.
- Hoidke seade eemal otsesest päikesevalgusest, leekidest ja kuumusest.
- Ärge kunagi vaadake otse seadme laserit.
- Veenduge, et voolujuhtmetele ja pistikutele on kergelt võimalik juurde pääseda, et vajadusel seade vooluvõrgust kiiresti eemaldada.

- Ärge jätke seadmeid vihma või niiskuse kätte.
- Ärge asetage seadmele ohuallikaid (nt vedelikuga täidetud objektid, süüdatud küünlad).
- Kohtades, kus seadme lahti ühendamiseks on kasutatud pikendusjuhet, peab see jääma vabalt ligipääsetavaks.
- Veenduge, et seadme ümber on piisavalt vaba ruumi ventilatsiooniks.
- Patareide kasutamise HOIATUS - Selleks, et vältida patareide lekkimist, mis võib põhjustada vigastusi inimestele, kahjustada vara või kahjustada seadet:
  - Sisestage patareid õigesti, + ja - nagu märgitud seadmele.
  - Ärge kasutage erinevaid patareid koos (vana ja uus või süsi ja leeliseline, jne.)
  - Patareid (patareipakki või sisestatud patareid) ei tohi jätta liigse kuumuse kätte (nt otsene päikesevalgus või avatud tuli).
  - Eemaldage patareid seadmest, kui seda ei kasutata pikema aja jooksul.
- Kasutage ainult tootja poolt tehtud lisavarustust.

## Märkus

Kõik selle seadmega tehtud muudatused ja täiendused, mis ei ole äriühingu WOOX Innovations poolt spetsiaalselt lubatud, tühistavad kasutaja volitused kasutada seda seadet.

## Vastavus



See toode on vastavuses Euroopa Ühenduse raadiosageduste nõuetega.

## See seade omab järgmist märget:



## Keskkonna kaitsmine

### Vana toote ja patarei hävitamine



Teie seade koosneb kõrge kvaliteedilistest materjalidest ja osadest, mida on võimalik taaskasutada ja ümber töödelda.



See mahatõmmatud prügikasti tähis näitab, et seade vastab Euroopa direktiivile 2012/19/EU.



See tähis näitab, et seade sisaldab Euroopa direktiivile 2013/56/EU vastavat sisseehitatud taaslaetavat patareid, mida ei tohi hävitada hariliku majapidamisprügi hulgas.

Palun tutvuge kohalike nõuete ja võimalustega vanade elektroonikaseadmete ning patareide kogumise kohta.

Palun toimige vastavate regulatsioonide kohaselt ja ärge hävitage seadet ega sisseehitatud patareid hariliku majapidamisprügi hulgas.

Korrektne seadme ja sisseehitatud patarei hävitamine aitab vältida kahju keskkonnale ja inimestevisele.

## Eemaldatavate patareide hävitamine

Patareide eemaldamiseks vaadake patareide paigaldamise peatükki.

## Keskkonnavaline informatsioon

Selle seadme puhul ei ole kasutatud üleliigset pakkematerjali. Pakendit on lihtne eraldada kolmeks erinevaks materjaliks: kartong (karp), polüstüreenplast (puhver), polüetüleen (kotike, kaitsev vahtplast).

Teie seade sisaldab materjale, mida on võimalik ümber töödelda ja korduvalt kasutada, kui seade on lahti võetud selleks litsentseeritud ettevõttes. Pakkematerjalide, vanade patareide ning seadmete hävitamisel järgige palun kohalikke eeskirju.



**Olge vastutustundlik  
Austage autoriõiguseid**

Loata koopiade tegemine autoriõigustega kaitstud materjalidest (kaasa arvatud arvutiprogrammid, failid, ülekanded ja helisalvestised) võib olla autoriõiguste rikkumine ja kriminaalkorras karistatav. Seda seadet ei tohi sellisel eesmärgil kasutada.

## Toote hooldamine

- Ärge asetage plaadisahtlisse muid objekte peale plaatide.
- Ärge asetage plaadisahtlisse moondunud või katkiseid plaate.
- Eemaldage plaat plaadisahtlist, kui te ei plaani seadet kasutada pikemat aega.
- Toote puhastamiseks kasutage ainult mikrofiibrist riiet.



## Märkus

- Seadme tüübiplaat asub seadme taga.

## 2. Teie muusikasüsteem

---

Õnnitleme teid ostu puhul ning tere tulemast Philipsi kasutajaks!

Et täielikult osa saada Philipsi poolt pakutavatest võimalustest, siis registreerige oma toode aadressil [www.philips.com/welcome](http://www.philips.com/welcome).

### Sissejuhatus

#### Selle seadmega saate:

- nautida muusikat otse plaatidelt, USB seadmetelt ja teistelt välistelt seadmetelt;
- kuulata raadiojaamasid.

#### Teil on võimalik rikastada heli järgmiste heliefektide kaudu:

- Digital Sound Control (DSC, digitaalne helikontroll)



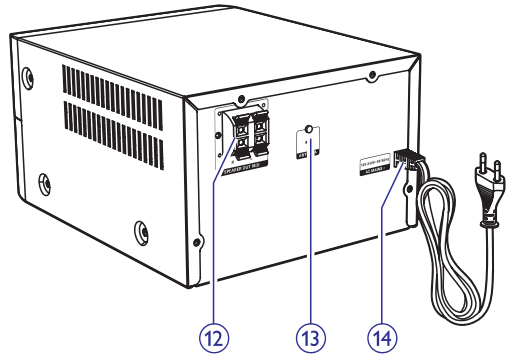
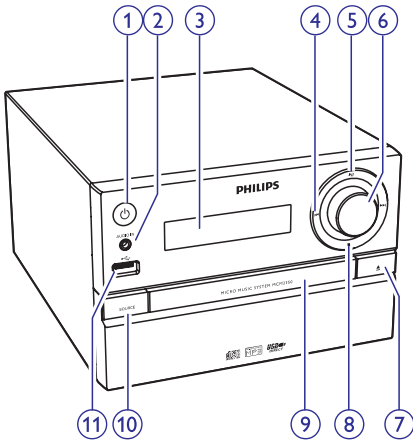
#### Seade toetab järgmisi meediaformate:

### Mis kuulub varustusse?

Kontrollige üle ja tuvastage, kas varustusega on kaasas järgmised asjad:

- Peaseade
- Kaugjuhtimispult (ühe AAA patareiga)
- Kõlarid (x2)
- Lühike kasutusjuhend
- Ohutusleht ja märkus

## Ülevaade peaseadmest



### 1.

- Lülitab seadme sisse või välja.
- Lülitab seadme puhkerežiimi või Eco puhkerežiimi.

### 2. **AUDIO IN**

- Pesa välise heliseadme ühendamiseks.

### 3. **Ekraanipaneel**

- Kuvab hetkestaatust.

### 4.

- Liigub eelmise/järgmise loo juurde.
- Loo/plaadi raames otsimine.
- Häälestub raadiojaamale.
- Võimaldab muuta kellaega.

### 5.

- Alustab või katkestab taasesitamise.

### 6. **VOLUME nupp**

- Kohandab helitugevust.

### 7.

- Avab või sulgeb plaadisahtli.

### 8.

- Lõpetab taasesitamise.
- Kustutab programmi.

### 9. **Plaadisahtel**

### 10. **SOURCE**

- Valib allika: **DISC, USB, TUNER, AUDIO IN.**

### 11.

- Pesa USB seadme ühendamiseks.

### 12. **SPEAKER OUT pesa**

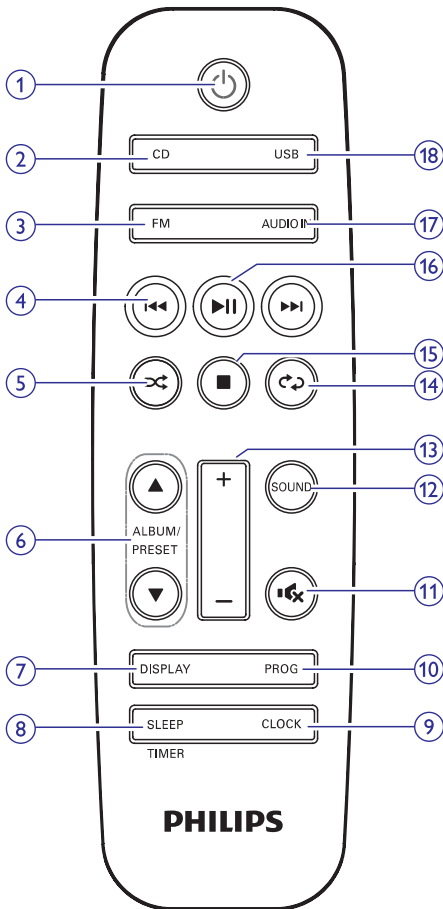
- Pesa kõlarite ühendamiseks.

### 13. **ANTENNA pesa**

- Pesa FM antenni ühendamiseks.

### 14. **AC MAINS ~**

## Ülevaade kaugjuhtimispuldist



### 1.

- Lülitab seadme sisse või välja.
- Lülitab seadme puhkerežiimi või Eco puhkerežiimi.

### 2. **CD**

- Valib allikaks CD.

### 3. **USB**

- Valib allikaks USB.

### 4.

- Liigub eelmise/järgmise loo juurde.
- Loo/plaadi/USB raames otsimine.
- Häälestub raadiojaamale.

- Võimaldab muuta kellaega.

### 5.

- Taasesitab lugusid juhuslikus järjestuses.

### 6. **ALBUM/PRESET ▲ / ▼**

- Valib eelnevalt salvestatud raadiojaama.
- Liigub eelmise/järgmise albumi juurde.

### 7. **DISPLAY**

- Kohandab ekraani heledust.
- Kuvab taasesitamise ajal taasesitamise kohta infot.

### 8. **SLEEP/TIMER**

- Võimaldab seadistada unetaimerit.
- Võimaldab seadistada äratustaimerit.

### 9. **CLOCK**

- Võimaldab seadistada kellaega.
- Võimaldab vaadata kellaega.

### 10. **PROG**

- Programmeerib lugusid.
- Programmeerib raadiojaamasid.
- FM raadiojaamade automaatne salvestamine.

### 11.

- Vaigistab või taastab heli.

### 12. **SOUND**

- Rikastab heli Digital Sound Control (DSC) efektiga.

### 13. **VOL +/-**

- Kohandab helitugevust.

### 14.

- Kordab ühte lugu või kõiki lugusid.

### 15.

- Lõpetab taasesitamise või kustutab programmi.

### 16.

- Alustab, peatab või jätkab taasesitamist.

### 17. **FM**

- Valib allikaks FM raadio.

### 18. **AUDIO IN**

- Valib allikaks AUDIO IN.

## 3. Alustamine



### Hoiatus

- Seadme käsitlemine teisiti, kui siin ette nähtud, võib põhjustada ohtlikku kiirgust või teisi ohtlikke käitlusi.

Järgige alati selles peatükis olevaid juhendeid järjekorras.

## Kõlarite ühendamine



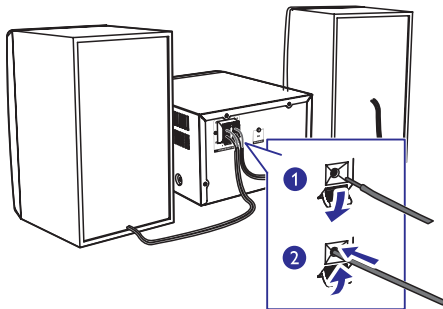
### Märkus

- Sisestage iga kõlarijuhtme kooritud osa täielikult juhtmepessa.
- Optimaalseks heliks kasutage vaid kompleksisolevaid kõlareid.

1. Parempoolse kõlari ühendamiseks leidke peaseadmelt pesad, mille juures on kirjas "R".
2. Sisestage punane juhe punasesse (+) pessa ning must juhe musta (-) pessa.
3. Vasakpoolse kõlari ühendamiseks leidke peaseadmelt pesad, mille juures on kirjas "L".
4. Korrake sammu 2, et sisestada vasaku kõlari juhe.

### Iga kõlari juhtme sisestamiseks:

1. Hoidke pesa klappi all.
2. Sisestage kõlarijuhe täielikult.
3. Vabastage pesa klapp.

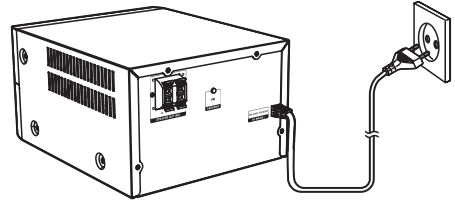


## Vooluvõrku ühendamine



### Hoiatus

- Risk kahjustada toodet! Veenduge, et vooluvõrgu pinge on võrdne pingega, mis on märgitud seadme taha või alla.
- Enne voolujuhtme ühendamist veenduge, et olete teinud kõik vajalikud ühendused.



Ühendage voolukaabel seinapistikuga.

## Kaugjuhtimispuhli ettevalmistamine

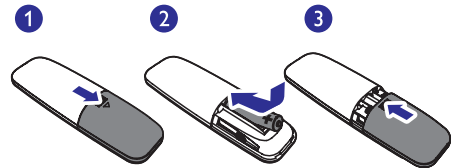


### Hoiatus

- Oht seadet kahjustada! Kui te ei kasuta kaugjuhtimispuhli pikema perioodi jooksul, siis eemaldage patareid.

### Patareide sisestamine:

1. Avage patareisahtel.
2. Sisestage kompleksisolev AAA patarei õigete polaarsustega (+/-) nagu näidatud.
3. Sulgege patareisahtel.





### Seadme funktsioonide demonstreerimine

Seadme funktsioonide demonstreerimiseks vajutage ja hoidke puhkerežiimis all nuppu ■.

↳ Seadme funktsioonid ilmuvad ükshaaval ekraanile.

- Demonstratsiooni välja lülitamiseks vajutage taas nupule ■.

### Sisse lülitamine

Vajutage nupule ☰.

↳ Seade lülitub viimasena valitud allikale.

### Puhkerežiimi lülitamine

Vajutage uuesti nupule ☰, et lülitada seade puhkerežiimi.

↳ Ekraanipaneelile kuvatakse kellaage (kui see on seadistatud).

- Vajutage puhkerežiimis olles nupule ☰, et lülituda töörežiimi ja puhkerežiimi vahel.



#### Märkus

- Pärast 15 minutilist tegevuseta olemist lülitub seade automaatselt puhkerežiimi.

### ECO puhkerežiimi lülitamine

Vajutage ja hoidke kauem kui 2 sekundit all ☰ nuppu.

↳ Punane ECO puhkerežiimi indikaator süttib põlema.

- Vajutage ECO puhkerežiimis olles nupule ☰, et lülituda töörežiimi ja ECO puhkerežiimi vahel.



#### Märkus

- Pärast 15 minutilist puhkerežiimis olemist lülitub seade automaatselt ECO puhkerežiimi.

### Puhkerežiimi ja ECO puhkerežiimi vahel

#### lülitamine:

- Vajutage ja hoidke kauem kui 2 sekundit all ☰ nuppu.



#### Märkus

- Kui puhkerežiimis ei vajutata 15 minuti jooksul ühelegi nupule, siis lülitub seade automaatselt ECO puhkerežiimi.

### Kellaaja seadistamine

1. Vajutage ja hoidke puhkerežiimis kaugjuhtimispuldil kauem kui 2 sekundit all **CLOCK** nuppu, et aktiveerida kellaaja seadistamise režiim.  
↳ Ekraanil hakkavad vilkuma **[24H]** või **[12H]** formaat.
2. Vajutage korduvalt nuppudele **◀◀ / ▶▶**, et valida **24H** või **12H** ning seejärel vajutage nupule **CLOCK**.  
↳ Ekraanil kuvatakse tunninäit ja see hakkab vilkuma.
3. Vajutage korduvalt nuppudele **◀◀ / ▶▶**, et valida tunnid ning seejärel vajutage nupule **CLOCK**.  
↳ Ekraanil kuvatakse minutinäit ja see hakkab vilkuma.
4. Vajutage korduvalt nuppudele **◀◀ / ▶▶**, et valida minutid ning seejärel vajutage nupule **CLOCK**.  
↳ Ekraanil kuvatakse kellaage.



#### Märkus

- Kui seade on sisse lülitatud, saate kella vaadata, kui vajutate nupule **CLOCK**.
- Kui seadmega ei teostata 90 sekundi jooksul ühtegi toimingut (ei vajutata ühtegi nuppu), siis väljub seade automaatselt kellaaja seadistamise režiimist ning ei salvesta varem tehtud operatsioone.

### Allika valimine

#### Peaseadmel

Vajutage korduvalt nupule **SOURCE**, et valida allikas.

- **[DISC]**: plaat plaadisahtlis
- **[USB]**: ühendatud USB seadmele salvestatud .mp3 failid
- **[TUNER]**: FM raadio
- **[AUDIO IN]**: helisisend läbi AUDIO IN pesa

#### Kaugjuhtimispuldil

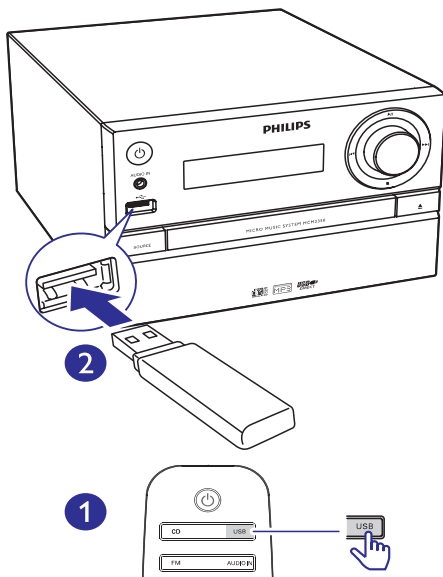
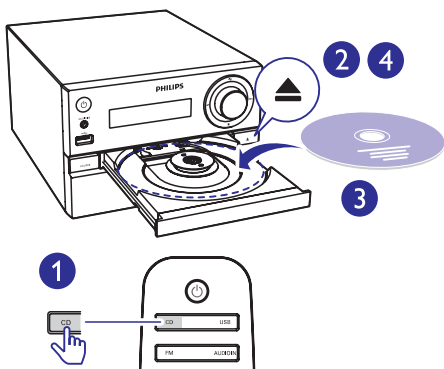
Vajutage nupule **CD**, **FM**, **USB** või **AUDIO IN**, et valida otse iga allikas.

- **CD**: plaat plaadisahtlis
- **FM**: FM raadio
- **USB**: ühendatud USB seadmele salvestatud .mp3 failid
- **AUDIO IN**: helisisend läbi AUDIO IN pesa

## 4. Taasesitamine

### Plaatile taasesitamine

1. Vajutage nupule **CD**, et valida allikaks plaat.
2. Plaadisahkli avamiseks vajutage nupule **▲**.
3. Sisestage plaat plaadisahklisse, etikett üleval pool.
4. Vajutage seejärel taas nupule **▲**, et plaadisahtel sulgeda.  
↳ Taasesitamine algab automaatselt. Kui mitte, siis vajutage nupule **▶▶**.



### Taasesitamine USB seadmelt

#### Märkus

- Veenduge, et USB seade sisaldab toetatud heliformaate.

1. Sisestage USB seade pesa.
2. Vajutage korduvalt nupule **USB**, et valida allikaks USB.  
↳ Taasesitamine algab automaatselt. Kui mitte, siis vajutage nupule **▶▶**.

### Taasesitamise juhtimine

<b>▶▶</b>	Taasesitamise alustamine, katkestamine või jätkamine.
<b>■</b>	Taasesitamise lõpetamine.
<b>▲ / ▼</b>	Albumi või kausta valimine.
<b>◀◀ / ▶▶</b>	Vajutage, et liikuda eelmise või järgmise loo juurde. Vajutage ja hoidke, et loo raames edasi/tagasi otsida.
<b>↺</b>	Loo või kõikide lugude kordamine.
<b>↻</b>	Lugude taasesitamine juhuslikus järjekorras.
<b>VOL +/-</b>	Helitugevuse suurendamine või vähendamine.
<b>🔊</b>	Heli vaigistamine või taastamine.
<b>SOUND</b>	Eelnevalt salvestatud heliefekti valimine.
<b>DISPLAY</b>	Ekraani heleduse kohandamine.

### Loo juurde liikumine

#### CD plaadi puhul:

Vajutage nuppudele **◀◀ / ▶▶**, et valida lugusid.

#### MP3 plaadi ja USB puhul:

1. Vajutage nuppudele **▲ / ▼**, et valida album või kaust.
2. Vajutage nuppudele **◀◀ / ▶▶**, et valida lugu või fail.

### Lugude programmeerimine

See funktsioon võimaldab teil programmeerida kuni 20 lugu soovitud järjekorras.

1. Programmeerimisrežiimi aktiveerimiseks vajutage peatatud režiimis nupule **PROG**.
  - ↳ Ekraanile kuvatakse **[PROG]** (programmeerimine) ning **[001 PR 01]**.
2. MP3 lugude puhul vajutage nuppudele **▲ / ▼**, et valida album.
3. Vajutage nuppudele **◀◀ / ▶▶**, et valida lugu ja vajutage seejärel kinnitamiseks nupule **PROG**.
4. Korrake samme 2 kuni 3, et programmeerida rohkem lugusid.
5. Vajutage nupule **▶▶**, et taasesitada programmeeritud lugusid.
  - ↳ Taasesitamise ajal kuvatakse **[PROG]** (programmeerimine).

#### Programmi kustutamiseks

Vajutage kaks korda nupule **■**.

## 5. Raadio kuulamine

### Häälestumine raadiojaamadele



#### Nõuanne

- Asetage antenn võimalikult kaugelt televiisorist, videomakist ja teistest kiirgusallikatest.
- Parima raadiojaama vastuvõtu saavutamiseks pikendage antenn täielikult.

1. Vajutage korduvalt nupule **FM**, et valida allikaks FM raadio.
2. Vajutage ja hoidke kauem kui 2 sekundit all nuppe **◀◀/▶▶**.
  - ↳ Seade häälestub automaatselt kõige tugevama signaaliga raadiojaamale.
3. Korrake sammu 2, et häälestada rohkem raadiojaamasid.

#### Nõrga signaaliga raadiojaamale häälestamiseks:

Vajutage korduvalt nuppudele **◀◀/▶▶**, kuni leiata parima vastuvõtusignaali.

### Raadiojaamade automaatne salvestamine



#### Märkus

- Teil on võimalik maksimaalselt salvestada kuni 20 FM raadiojaama.

Vajutage ja hoidke raadiorežiimis kauem kui 2 sekundit all **PROG** nuppu, et aktiveerida automaatne salvestamise režiim.

- ↳ Kõik saadavalolevad jaamad salvestatakse laineala vastuvõtu tugevuse järgi.
- ↳ Esimesena salvestatud raadiojaama kantakse automaatselt üle.

### Raadiojaamade manuaalne salvestamine

1. Häälestuge raadiojaamale.
2. Vajutage nupule **PROG**, et aktiveerida programmeerimisrežiim.
  - ↳ Ekraanile kuvatakse [**PROG**] (programmeerimine).
3. Vajutage nuppe **▲ / ▼**, et määrata sellele raadiojaamale number (1 kuni 20). Seejärel vajutage kinnitamiseks nupule **PROG**.
  - ↳ Salvestatud raadiojaama number ja sagedus kuvatakse ekraanile.
4. Korrake samme 1-3, et salvestada teised jaamad.



#### Märkus

- Salvestatud jaama ülekirjutamiseks salvestage uus jaam vana jaama peale.

### Eelnevalt salvestatud raadiojaama valimine

Vajutage raadiorežiimis nuppe **▲ / ▼** et valida raadiojaama number.

## 6. Heli kohandamine

---

Järgmised tegevused kehtivad kõikide toetatud meediatüüpide jaoks.

### Eelnevalt salvestatud heliefekti valimine

- Vajutage korduvalt nupule **SOUND**, et valida eelnevalt salvestatud heliefekt.
  - **DSC1**, **DSC2**, **DSC3**, **DSC4** ja **DSC5**.

### Helitaseme kohandamine

- Vajutage kaugjuhtimispuldil korduvalt nupule **VOL +/-**.
- Pöörake peaseadmel helitugevuse kohandamise nuppu.

### Heli vaigistamine

- Vajutage nupule **MUTE**, et heli vaigistada või taastada.

## 7. Teised funktsioonid

### Äratuskella seadistamine

Seda seadet saab kasutada ka kui äratuskella. Äratuse allikaks saab valida plaadi, FM raadio või USB seadmel olevad .mp3 failid.

#### Märkus

- Veenduge, et olete kellaaja korrektset määranud.
- Kui valitud äratuse allikas ei ole saadaval, lülitub äratuskell automaatselt FM raadio peale.

1. Vajutage ja hoidke tavalises puhkerežiimis kauem kui 2 sekundit all nuppu **SLEEP/TIMER**.
  - ↳ Ekraanile kuvatakse tunninäit ja see hakkab vilkuma.
  - ↳ Ekraanile kuvatakse 🕒.
2. Vajutage korduvalt nuppudele **⏪ / ⏩**, et määrata tunnid ning vajutage kinnitamiseks nupule **SLEEP/TIMER**.
  - ↳ Ekraanile kuvatakse minutinäit ja see hakkab vilkuma.
3. Vajutage nuppudele **⏪ / ⏩**, et määrata minutid ning vajutage kinnitamiseks nupule **SLEEP/TIMER**.
  - ↳ Viimati valitud äratuse allikas hakkab vilkuma.
4. Vajutage nuppudele **⏪ / ⏩**, et valida allikas (DISC, USB või raadio) ning vajutage kinnitamiseks nupule **SLEEP/TIMER**.
  - ↳ **VOL\_XX** (XX näitab äratuskella helitaset) hakkab vilkuma.
5. Vajutage nuppudele **⏪ / ⏩**, et määrata äratuskella helitase ning vajutage kinnitamiseks nupule **SLEEP/TIMER**.

### Äratuskella aktiveerimine ja deaktiveerimine

Vajutage puhkerežiimis korduvalt nupule **SLEEP/TIMER**, et aktiveerida või deaktiveerida äratuskell.

- ↳ Kui äratuskell on aktiveeritud, kuvatakse ekraanile 🕒.

#### Nõuanne

- Äratuskell ei ole saadaval **AUDIO IN** režiimis.

#### Märkus

- Kui valite allikaks plaadi, kuid ühtegi plaati ei ole sisestatud või USB seadet ei ole ühendatud, siis valitakse äratuse allikaks automaatselt raadio.

### Unetaimeri seadistamine

Antud seade lülitub puhkerežiimi automaatselt pärast eelnevalt määratud aega.

- Kui seade on sisse lülitatud, vajutage korduvalt nupule **SLEEP/TIMER**, et valida ajaperiood (minutites).
  - ↳ Kui unetaimer on aktiveeritud, kuvatakse „zZ“.

#### Unetaimeri deaktiveerimiseks

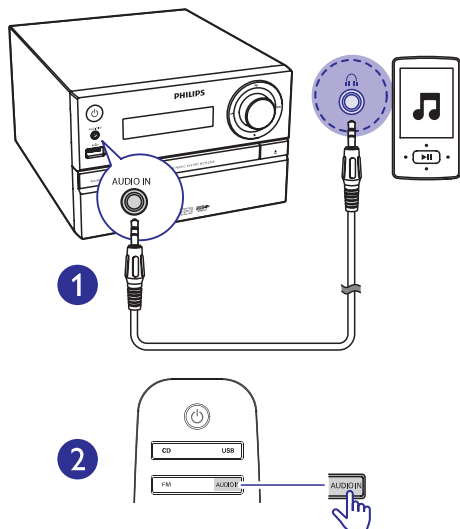
- Vajutage korduvalt nupule **SLEEP/TIMER**, kuni ekraanile kuvatakse **[OFF]**.
  - ↳ Kui unetaimer on deaktiveeritud, siis „zZ“ kaob.

### Välise heliallika kuulamine

Selle seadme kaudu on võimalik kuulata muusikat teisest välisest heliseadmest. Selleks kasutage MP3 link kaablit.

1. Ühendage MP3 link kaabel (ei kuulu komplekti):

- seadme **AUDIO IN** pesaga (3.5mm).
- välise heliseadme kõrvaklappide pesaga.



2. Vajutage korduvalt nupule **AUDIO IN**, et valida allikaks **AUDIO IN**.
3. Hakake välise heliseadmega taasesitamata (vaadake välise lisaseadme kasutusjuhendit).



## 8. Toote informatsioon



### Märkus

- Toote informatsioon võib ilma ette teatamata muutuda.

## Tehnilised andmed

### Võimendi

Max väljundvõimsus	Maksimum 70W
Sageduse vastuvõtt	60 Hz – 20 kHz; $\pm 3$ dB
Signaali/müra suhe	$\geq 75$ dB
Täielik harmooniline moonutus	$< 1\%$
Aux sisend	600 mV $\pm$ 100 mV RMS 22 kilo-oomi

### Kõlarid

Kõlarite takistus	8 oomi
Kõlarite Driver	20mm Tweeter; 100mm Woofer
Tundlikkus	83 $\pm$ 3 dB/m/W

### Raadio (FM)

Lainepikkuste vahemik	87,5 – 108 MHz
Lainepikkuste võrgustik	50 kHz
Tundlikkus	
- Mono, 26 dB signaali/müra suhe	$< 22$ dBf
- Stereo, 46 dB signaali/müra suhe	$< 45$ dBf
Otsingu tundlikkus	$< 30$ dBf
Täielik harmooniline moonutus	$< 3\%$

Signaali/müra suhe	$> 45$ dB
--------------------	-----------

### USB

USB otsene versioon	2.0 täiskiirusel
---------------------	------------------

### Plaadimängija

Laseri tüüp	pooljuht
Plaadi diameeter	12 cm/8 cm
Toetatud plaadiformaadid	CD-DA, CD-R, CD-RW, MP3-CD
Audio DAC	24 biti/44,1 kHz
Täielik harmooniline moonutus	$< 3\%$ (1 kHz)
Sageduse vastuvõtt	20 Hz – 20 kHz (44,1 kHz)
Signaali/müra suhe	$\geq 80$ dBA

### Üldine informatsioon

Vooluvõimsus	220-240 V~, 50/60 Hz
Voolutarbivus töörežiimis	25 W
Voolutarbivus ECO puhke-režiimis	$< 0,5$ W
Mõõtmed:	
- peaseade (l x k x s)	180 x 121 x 227 mm
- kõlarid (l x k x S)	140 x 260 x 182 mm
Kaal:	
- peaseade	1,62 kg
- kõlarid	1,72 kg x 2

### Informatsioon USB taasesitamise kohta

#### Ühilduvad USB seadmed:

- USB mäluvulk (USB 2.0 või USB 1.1)
- USB mängijad (USB 2.0 või USB 1.1)
- mälukaardid (vajavad lisa kaardilugejat, mis töötab selle seadmega)

#### Toetatud USB formaadid:

- USB või mälufaili formaat FAT12, FAT16, FAT32 (sektori suurus: 512 baiti)
- MP3 bitimäär (andmemäär): 32-320 Kbps ja varieeruv bitimäär
- Juurkaustadena kuni 8 taset
- Albumite/kaustade arv: maksimaalselt 99
- Lugude/pealkirjade arv: maksimaalselt 999
- Faili nimi Unicode UTF8 (maksimaalne pikkus: 32 baiti)

#### Formaadid, mida ei toetata:

- Tühjad albumid: tühi album on album, mis ei sisalda MP3/WMA faili.
- Mitte toetatud failiformaadid jäetakse vahele. Näiteks Wordi dokumente (.doc) või MP3 faile, mille laiend on .dlf, ignoreeritakse ja neid ei taasesitata.
- WMA, AAC, WAV, PCM helifailid
- DRM kaitsega WMA failid (.wav, .m4a, .m4p, .mp4, .aac)
- Lossless formaadis WMA failid

### Toetatud MP3 plaatide formaadid

- ISO9660, Joliet
- Maksimaalne pealkirjade arv: 128 (olenevalt faili nime pikkusest)
- Maksimaalne albumite arv: 99
- Toetatud valimimäära sagedused: 32 kHz, 44.1 kHz, 48 kHz
- Toetatud bitimäärad: 32-256 (kbps), varieeruv bitimäär

## 9. Probleemide lahendamine



### Hoiatus

- Ärge kunagi eemaldage seadme kesta.

Mitte ühelgi tingimusel ei tohi te üritada seadet iseseisvalt parandada, kuna see katkestab garantii. Vea tekkimisel vaadake üle allpool olevad punktid enne, kui viite seadme parandusse. Kui te ei ole võimeline lahendama tekkinud probleemi neid vihjeid järgides, vaadake Philipsi veebilehte ([www.philips.com/support](http://www.philips.com/support)). Kui võtate Philipsiga ühendust, siis veenduge, et teie seade on lähedal ja et teate seadme mudelit ja seerianumbrit.

### Puudub vool

- Veenduge, et seadme AC voolujuhe on korralikult ühendatud vooluringiga.
- Veenduge, et vooluringis on elekter olemas.
- Voolu säästmise eesmärgil lülitub seade automaatselt puhkerežiimi, kui 15 minuti jooksul pärast taasesitamise lõppemist ei tehta enam ühtegi toimingut.

### Heli puudub või on moonutatud

- Reguleerige helitugevust.
- Veenduge, et kõlarid on õigesti ühendatud.
- Veenduge, et kooritud kõlarijuhtmed on kokku keeratud.

### Seade ei reageeri

- Eemaldage seade vooluvõrgust ja ühendage see sinna mõne aja pärast tagasi.
- Voolu säästmise eesmärgil lülitub seade automaatselt puhkerežiimi, kui 15 minuti jooksul pärast taasesitamise lõppemist ei tehta enam ühtegi toimingut.

### Kaugjuhtimispuult ei tööta

- Valige enne vajutust funktsiooninupule peaseadme asemel õige allikas.
- Vähendage vahemaad kaugjuhtimispuuldi ja seadme vahel.
- Kontrollige, et patareid on sisestatud õigete polaarsuste kohaselt (märked + / -).

- Asendage patareid uutega.
- Suunake kaugjuhtimispuult seadme kaugsensorile.

### Plaati ei tuvastata

- Sisestage plaat.
- Veenduge, et plaat oleks sisestatud etikett üleväl pool.
- Oodake, kuni läätsele kondenseerunud niiskus aurustub.
- Asendage või puhastage plaat.
- Kasutage korralikult lõpetatud ja vormindatud plaati.

### Mõnda USB seadmel olevat faili ei kuvata

- USB seadmel olevate kaustade või failide arv ületab ette määratud limiiti. See nähtus ei ole tõrge.
- Nende failide formaati ei toetata.

### USB seadet ei toetata

- See USB seade ei ühildu seadmega. Proovige mõnda teist seadet.

### Raadiovastuvõtt on halb

- Liigutage seade televisorist ning videomakist kaugemale.
- Pikendage FM antenn täielikult.

### Äratuskell ei tööta

- Seadistage kellaaja õigesti.
- Lülitage äratuskell sisse.

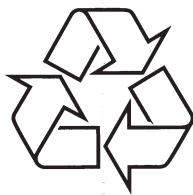
### Kellaaja/äratuskella seaded on kustutatud

- Voolujuhe on seinast eemaldatud või on toimunud elektrikatkestus.
- Seadistage kellaaja / äratuskell uuesti.



2015 © WOOX Innovations Limited. Kõik õigused kaitstud.

Philips ja Philipsi kilp on äriühingule Koninklijke Philips Electronics N.V. kuuluvad registreeritud kaubamärgid ning äriühing WOOX Innovations Limited kasutab neid litsentsi alusel.



Külastage Philipsit internetis:  
<http://www.philips.com>