

PHILIPS

Ballītes
skaļrunis

4000. sērija

TAX4207



Lietotāja rokasgrāmata

Reģistrējiet savu produktu un saņemiet atbalstu
www.philips.com/support

Saturs

1	Svarīgi drošības norādījumi	3
	Drošība	3
	Produkta apkope	4
	Rūpes par vidi	4
	Atbilstības deklarācija	4
	Palīdzība un atbalsts	5
	Dzirdes drošība	5
	Iebūvētā akumulatora apkope	6
	Prečzīmes	6

2	Jūsu ballītes skaļrunis	7
	Komplektā iekļauts	7
	Ballītes skaļrunis	8

3	Lietošana	10
	Savienošana ar barošanas avotu	10
	Ieslēgšana un izslēgšana	11
	Skaļuma regulēšana	11
	DBB vadība	11
	Iebūvētā akumulatora uzlāde	11
	Gaismas efekta maiņa	12
	Atskaņošana no Bluetooth ierīcēm	13
	Savienošana pārī stereo režīmam (TWS)	14
	PartyLink režīms	15
	Audio atskaņošana, izmantojot USB	17
	Ārējās ierīces klausīšanās	17
	Dziedāšana ar mikrofonu	18
	Rūpnīcas iestatījumu atjaunošana	18
	Programmaparatūras atjaunināšana, izmantojot USB	18
	Ballītes skaļruņa uzstādīšana uz staba	19

4	Izstrādājuma specifikācijas	19
----------	------------------------------------	-----------

5	Problēmu novēršana	20
----------	---------------------------	-----------

1 Svarīgi drošības norādījumi

Pirms produkta lietošanas izlasiet visus norādījumus un pārliecinieties, ka esat tos sapratis. Ja bojājumi radušies norādījumu neievērošanas dēļ, garantija nav spēkā.

Drošība

legaumējiet šos drošības simbolus



Šī ir II KLASES ierīce ar dubultu izolāciju un bez aizsargzēmējuma.

Maiņstrāvas spriegums



Izmantojiet tikai lietošanas rokasgrāmatā norādītos barošanas avotus.



BRĪDINĀJUMS!
Brīdinājums: Elektrotrieciena risks!



Izsaukuma zīme ir paredzēta, lai brīdinātu lietotāju par svarīgiem lietošanas norādījumiem.

Elektrotieciena un ugunsgrēka risks!

- Pirms izveidojat vai mināt jebkādas savienojumus, pārliecinieties, ka visas ierīces ir atvienotas no kontaktligzdas.
- Nekad nepakļaujiet produktu un piederumus lietai vai ūdenim. Blakus produktam nekad nenovietojiet traukus ar ūdeni, piemēram, vāzes. Ja šķidrums tiek uzšļakstīti uz produkta vai iekļūst produktā, nekavējoties atvienojiet to no kontaktligzdas. Sazinieties ar Patērētāju apkalpošanas dienestu, lai pārbaudītu produktu pirms lietošanas.
- Nekad nenovietojiet produktu un piederumus blakus atklātām liesmām vai citiem karstuma avotiem, tostarp tiešos saules staros.
- Nekad neievietojiet priekšmetus ventilācijas spraugās vai citās produkta atverēs.
- Ja strāvas spraudnis vai ierīces savienotājs tiek izmantots kā atvienošanas ierīce, atvienošanas ierīcei jābūt gatavai darbam.
- Pirms negaisa atvienojiet produktu no kontaktligzdas.
- Atvienojot barošanas vadu, vienmēr raujiet kontaktdakšu, nekad neraujiet kabeli.
- Lietojiet produktu tropu un/vai mērenā klimatā.

Īssavienojuma un ugunsgrēka risks!

- Lai identificētu ierīci un uzzinātu elektriskos rādītājus, skatiet datu plāksni produkta aizmugurē vai apakšā.
- Pirms savienojat produktu ar kontaktligzdu, pārliecinieties, ka barošanas spriegums atbilst vērtībai, kas uzdrukāta produkta aizmugurē vai apakšā. Nekad nesavienojiet produktu ar kontaktligzdu, ja spriegums atšķiras.

Traumu un produkta bojājumu risks!

- Veicot uzstādīšanu pie sienas, produkts ir droši jāpiestiprina pie sienas atbilstoši uzstādīšanas norādījumiem. Izmantojiet tikai komplektā iekļauto sienas turētāja kronšteinu (ja pieejams). Nepareizi veicot uzstādīšanu pie sienas, iespējami negadījumi, traumas vai bojājumi. Ja jums ir kādas neskaidrības, sazinieties ar Patērētāju apkalpošanas dienestu savā valstī.
- Nekad nenovietojiet produktu vai jebkādas priekšmetus uz strāvas vadiem vai citām elektroiekārtām.
- Ja produkts tiek transportēts temperatūrā zem +5°C, izpakojiet produktu un uzgaidiet, līdz tā temperatūra atbilst istabas temperatūrai, pirms savienojat ar kontaktligzdu.
- Šī produkta daļas var būt izgatavotas no stikla. Rīkojieties uzmanīgi, lai izvairītos no traumām un bojājumiem.

Pārkaršanas risks!

- Nekad neuzstādiet šo produktu norobežotā vietā. Vienmēr atstājiet vismaz četrus collu brīvu vietu ap produktu ventilācijas nodrošināšanai. Pārlicinieties, ka aizkari vai citi priekšmeti nekad nenosedz produkta ventilācijas spraugas.



Piezīme

- Datu plāksnīte ir piestiprināta aprīkojuma apakšā vai aizmugurē.

Produkta apkope

Produkta tīrīšanai izmantojiet tikai mikrošķiedras drānu.

Rūpes par vidi

Nolietota produkta un akumulatora utilizācija



Produkts ir izstrādāts un izgatavots, izmantojot augstas kvalitātes materiālus un komponentus, kas ir pārstrādājami un lietojami atkārtoti.



Šis simbols uz produkta norāda, ka tas atbilst Eiropas Direktīvai 2012/19/EU.



Šis simbols norāda, ka produkts satur akumulatorus atbilstoši Eiropas Direktīvai 2013/56/EU, ko nedrīkst izmest sadzīves atkritumos. Iepazīstieties ar vietējo elektrisko un elektronisko ierīču un akumulatoru šķirošanas sistēmu. Ievērojiet vietējos noteikumus un nekad neizmetiet šo produktu un akumulatorus sadzīves atkritumos. Pareiza atbrīvošanās no nolietota produkta un akumulatoriem palīdz novērst negatīvu ietekmi uz vidi un cilvēku veselību.

Atbilstības deklarācija

Šis produkts atbilst Eiropas Kopienas radiotraucējumu prasībām.

Ar šo MMD Hong Kong Holding Limited paziņo, ka šis produkts atbilst RID direktīvas 2014/53/EU un UK Radio Equipment Regulations SI 2017 No 1206 (likumpamatots akts) būtiskajām prasībām un citiem būtiskiem noteikumiem. Atbilstības deklarācija ir pieejama tīmekļa vietnē www.philips.com/support.

Palīdzība un atbalsts

Lai saņemtu palīdzību tiešsaistē, apmeklējiet www.philips.com/support:

- lejumpielādējiet lietotāja rokasgrāmatu un ātras darba sākšanas ceļvedi
- skatieties video pamācības (pieejami tikai atsevišķiem modeļiem)
- atrodiat atbildes uz bieži uzdotiem jautājumiem (BUJ)
- uzdodiet mums jautājumu e-pasta
- tērējiet ar mūsu atbalsta dienesta pārstāvi.

Izpildiet tīmekļa vietnē sniegtos norādījumus, lai atlasītu savu valodu, pēc tam ievadiet produkta modeļa numuru.

Varat arī sazināties ar Patērētāju apkalpošanas dienestu savā valstī. Pirms sazināties, pierakstiet sava produkta modeļa numuru un sērijas numuru. Šo informāciju varat atrast produkta aizmugurē vai apakšā.

Dzirdes drošība



Klausieties mērenā skaļumā

- Lai iestatītu drošu skaļuma līmeni. Klausieties saprātīgu laika periodu. Izmantojot austiņas lielā skaļumā, jūs varat sabojāt dzirdi. Šis produkts var radīt skaņas decibelu diapazonos, kas normālai personai var radīt dzirdes zudumu, pat mazāk kā minūtes laikā. Augstāku decibelu diapazoni tiek piedāvāti tiem, kuri jau var būt pieredzējuši kādu dzirdes zudumu.
- Skaņa var būt mēnīga. Laika gaitā jūsu dzirdes "komforta līmenis" pielāgojas lielākam skaļumam. Tāpēc pēc ilgstošas klausīšanās šķietami "normāls" skaļums patiesībā var būt pārāk liels un kaitīgs jūsu dzirdei. Lai no tā izvairītos, iestatiet skaļumu drošā līmenī, pirms jūsu dzirde ir pielāgojusies, un atstājiet to nemainīgu.

Lai iestatītu drošu skaļuma līmeni

- Iestatiet skaļuma vadību zemā iestatījumā.
- Lēnām palieliniet skaļumu, līdz dzirdat skaņu ērti un skaidri, bez kropļojumiem.

Klausieties saprātīgu laika periodu

- Pārāk ilga pakļaušana skaņai, pat drošā līmenī, arī var radīt dzirdes zudumu.
- Lietojiet aprikojumu saprātīgi un izmantojiet atbilstošus pārtraukumus.
- **Ievērojiet zemāk minētās vadlīnijas, izmantojot austiņas.**

- Klausieties saprātīgā skaļumā saprātīgu laika periodu.
- Esiet uzmanīgs un neregulējiet skaļumu, kad jūsu dzirde ir pielāgojusies.
- Neiestatiet tik lielu skaļumu, ka nedzirdat apkārt notiekošo.
- Potenciāli bīstamās situācijās esiet uzmanīgs vai uz laiku pārtrauciet lietošanu.

Iebūvētā akumulatora apkope

- Akumulatoru var uzlādēt un izlādēt simtiem reižu, taču tas ar laiku nolietosies.
- Ja pilnīgi uzlādēts akumulators netiek lietots, laika gaitā uzlādes līmenis samazinās.
- Atstājot produktu karstumā vai aukstumā, piemēram, aizvērtā automašīnā vasarā vai ziemā, tā jauda un akumulatora darbмūžs samazināsies.
- Vienmēr centieties turēt ierīci vēsā vidē, zem +32°C temperatūrā, bez mitruma. Produkts ar karstu vai aukstu akumulatoru uz laiku var nedarboties, pat ja akumulators ir pilnīgi uzlādēts. Akumulatora veiktspēja ir īpaši ierobežota temperatūrās zem nulles.

Prečzīmes



Bluetooth® vārdiskā zīme un logotipi ir Bluetooth SIG, Inc. reģistrētas prečzīmes, un MMD Hong Kong Holding Limited tās izmanto saskaņā ar licenci. Citas prečzīmes un tirdzniecības zīmes pieder to attiecīgajiem īpašniekiem.

FCC informācija

PIEZĪME: Šī iekārta ir testēta un atzīta par atbilstošu B klases digitālās ierīces ierobežojumiem saskaņā ar FCC noteikumu 15. Daļu. Šie ierobežojumi ir noteikti, lai nodrošinātu saprātīgu aizsardzību pret kaitīgiem traucējumiem dzīvojamās zonās. Šī iekārta rada, izmanto un var izstarot radiofrekvenču enerģiju, un, ja tā netiek uzstādīta un lietota atbilstoši norādījumiem, var radīt kaitīgus traucējumus radiosakariem. Tomēr nav garantijas, ka traucējumi netiks radīti kādas konkrētas uzstādīšanas rezultātā. Ja šī iekārta rada kaitīgus traucējumus radio vai televīzijas uztveršanai, ko var noteikt, izslēdzot un ieslēdzot iekārtu, lietotājs var mēģināt novērst traucējumus, veicot vienu vai vairākus no minētajiem pasākumiem:

- Pagrieziet uztveršanas antenu vai novietojiet to citā vietā.
- Palieliniet attālumu starp iekārtu un uztvērēju.
- Savienojiet iekārtu ar kontaktligzdu, kas neatrodas vienā ķēdē ar kontaktligzdu, kas savienota ar uztvērēju.
- Vērsieties pēc palīdzības pie izplatītāja vai pieredzējuša radio / televizoru tehniķa.

IC Kanāda:

CAN ICES-003(B)/NMB-003(B)

Šajā ierīcē ir raidītājs (-i) / uztvērējs (-i) bez licences, kas atbilst Kanādas Jauninājumu, zinātnes un ekonomiskās attīstības RSS bez licences. Lietošanā jāievēro šādi divi noteikumi:

- 1 Šī ierīce nevar radīt traucējumus.
- 2 Šai ierīcei ir jāpieņem jebkādi traucējumi, tostarp traucējumi, kas var radīt ierīces nevēlamu darbību.

Avis d'Industrie Canada :

CAN ICES-003(B)/NMB-003(B)

L'émetteur/récepteur exempt de licence contenu dans le présent appareil est conforme aux CNR d'Innovation, Sciences et Développement économique Canada applicables aux appareils radio exempts de licence. L'exploitation est autorisée aux deux conditions suivantes :

- 1 L'appareil ne doit pas produire de brouillage ;
- 2 L'appareil doit accepter tout brouillage radioélectrique subi, même si le brouillage est susceptible d'en compromettre le fonctionnement.

FCC un IC brīdinājums:

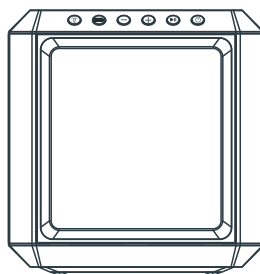
- Aprīkojums ir jāuzstāda un jālieto, ievērojot vismaz 20 cm attālumu starp starotāju un jūsu ķermeni.
- Izmaiņas vai pārveidojumi šajā ierīcē, ko nav skaidri apstiprinājusi puse, kas ir atbildīga par atbilstību, var atcelt lietotāja pilnvaras lietot šo aprīkojumu.

2 Jūsu ballītes skaļrunis

Apsveicam ar jūsu pirkumu un laipni lūdzam Philips pasaulē! Lai pilnīgi izmantotu Philips piedāvāto atbalstu, reģistrējiet ballītes skaļruni tīmekļa vietnē www.philips.com/support.

Komplektā iekļauts

Pārbaudiet un atpazīstiet iepakojumā iekļautos priekšmetus:



Ballītes skaļrunis x 1



Barošanas vads * x 1

- Barošanas vadu skaits un spraudņa veids dažādos reģionos var atšķirties.

CCC	UL	VDE BS	VDE BS SAA	BIS	SNI	TISI
Ķīna	ASV/Kanāda	Eiropa/Ār	Austrija	Indija	Indonēzija	Taipeie
TAX4207/93	TAX4207/37	TAX4207/10	TAX4207/98	TAX4207/94	TAX4207/70	TAX4207/67



Īsa pamācība x 1



Garantijas karte x 1

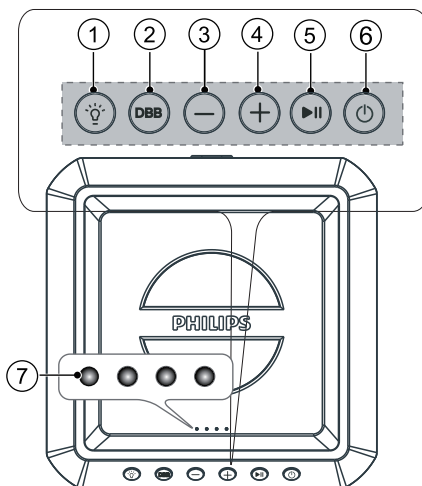


Drošības lapa x 1

- Attēli, ilustrācijas un zīmējumi šajā lietotāja rokasgrāmatā ir tikai uzzīņai. Produkta faktiskais izskats var atšķirties.

Ballītes skaļrunis

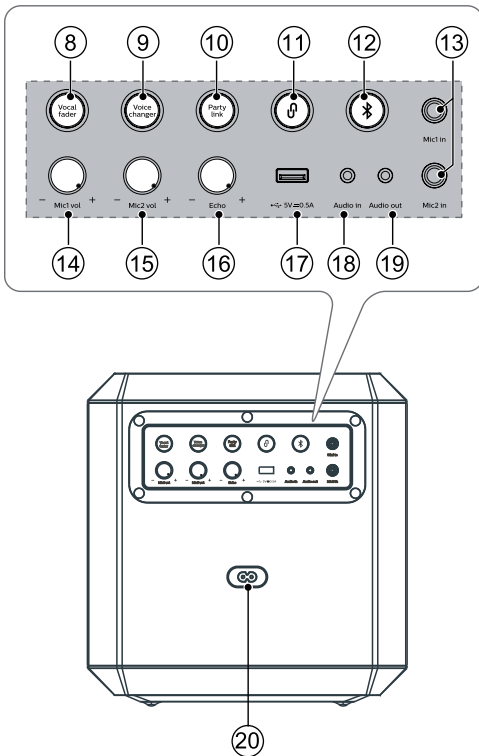
Šajā sadaļā ir ietverts ballītes skaļruņa pārskats.



- ① **Gaismas taustiņš**
 - Nospiediet, lai mainītu skaļruņa gaismas režīmu.
 - Nospiediet un turiet 3 sekundes, lai mainītu skaļruņa gaismas spilgtumu.
- ② **DBB taustiņš**
 - BASA efekta iestatīšana.
- ③ **Skaļums – taustiņš**
 - Samaziniet skaļumu.
- ④ **Skaļums + taustiņš**
 - Palieliniet skaļumu.
- ⑤ **Atskaņot/Pauze taustiņš**
 - Sāciet, pauzējiet vai atsāciet atskaņošanu.
 - Nospiediet un turiet 3 sekundes, lai pārietu uz nākamo ierakstu.
- ⑥ **Gaidstāve-ieslēgt taustiņš**
 - Nospiediet un turiet 3 sekundes, lai ieslēgtu/izslēgtu iekārtu.
 - Nospiediet, lai pārbaudītu akumulatora uzlādes līmeni ieslēgtā stāvoklī.

⑦ LED indikators

- Akumulatora uzlādes līmeņa indikators
- Funkcijas statuss



LED	Funkcija	Krāsa
LED1	DBB	Deg dzeltenā krāsā
LED2	Gaidstāve	Deg sarkanā krāsā
	Balss noņēmējs	Deg baltā krāsā
LED3	Bluetooth	Mirgo vai deg zilā krāsā
	TWS savienošana pāri	Mirgo zilā un baltā krāsās
LED4	PartyLink savienots	Deg baltā krāsā
	Balss mainītājs	Deg zaļā krāsā
LED4	PartyLink savienošana pāri	Mirgo zaļā un baltā krāsās

⑧ Vocal fader (Balss noņēmēja) poga

- Nospiediet atkārtoti, lai ieslēgtu un izslēgtu balss noņēmēju.

⑨ Voice changer (Balss mainītāja) poga

- Nospiediet atkārtoti, lai pārslēgtu dažādus balss toņus: Sievietes balss/Vīrieša balss/Bērna balss/Parasts efekts.

⑩ Party link (Ballīšu savienojums) poga

- Nospiediet, lai aktivizētu PartyLink savienošanas pāri režīmu.

⑪ TWS savienošana pāri poga

- Nospiediet, lai aktivizētu True Wireless Stereo (TWS) savienošanas pāri režīmu.
- Tas darbojas tikai tad, ja jums ir divi identiski skaļruņi.

⑫ Bluetooth / savienošanas pāri poga

- Pārslēdziet uz Bluetooth režīmu.
- Nospiediet un turiet, lai aktivizētu savienošanas pāri funkciju Bluetooth režīmā vai atvienotu pāri savienoto Bluetooth ierīci.

- ⑬ **Mic1 in / Mic2 in (Mik1 ieejas / Mik2 ieejas) ligzda**
 - Savienojiet mikrofonu (nav iekļauts komplektā) ar Mic1 in / Mic2 in ligzdu uz iekārtas.
- ⑭ **Mic1 vol +/- (Mik1 skaļuma +/-) poga**
 - Regulējiet mikrofona skaļumu.
- ⑮ **Mic2 vol +/- (Mik2 skaļuma +/-) poga**
 - Regulējiet mikrofona skaļumu.
- ⑯ **Echo +/- (Atbalss +/-) poga**
 - Regulējiet mikrofona atbalss līmeni.
- ⑰ **USB (5 V, 0,5 A) ligzda**
 - Ievietojiet USB ierīci, lai atskaņotu mūziku.
 - Veiciet produkta programmatūras jaunināšanu.
- ⑱ **Audio in (Audio ieejas) ligzda**
 - Audio ieeja, piemēram, no MP3 atskaņotāja (3,5 mm ligzda).
- ⑲ **Audio out (Audio izejas) ligzda**
 - Savienojiet audio kabeli (nav iekļauts komplektā) ar Audio out ligzdu uz ierīces un audio ieejas ligzdu uz ārējās ierīces. Ierīce automātiski izvadīs audio uz ārējo ierīci.
- ⑳ **Maiņstrāvas barošana ligzda**
 - Savienojiet ar barošanas avotu.

3 Lietošana

Lietojot ierīci pirmo reizi vai pēc ilgstoša nelietošanas perioda, pilnīgi uzlādējiet akumulatoru.

Piezīme

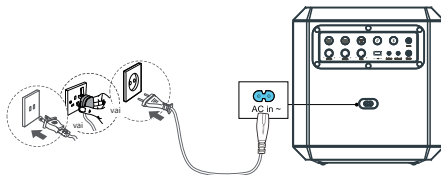
- Lai identificētu ierīci un uzzinātu elektriskos rādītājus, skatiet datu plāksni produkta aizmugurē vai apakšā.
- Pirms izveidojat vai mināt jebkādas savienojumus, pārlicinieties, ka visas ierīces ir atvienotas no kontaktligzdas.

Savienošana ar barošanas avotu

BRĪDINĀJUMS!

- Produkta bojājuma risks! Pārlicinieties, ka barošanas avota spriegums atbilst spriegumam, kas norādīts produkta aizmugurē vai apakšā.
- Elektrotrieciena risks! Atvienojot ierīci no barošanas avota, vienmēr raujiet spraudni no ligzdas. Nekad neraujiet vadu.
- Pirms maiņstrāvas barošanas kabeļa savienošanas pārlicinieties, ka ir veikti visi pārējie savienojumi.

Savienojiet strāvas kabeli ar ballītes skaļruņa **AC in~** (Maiņstrāvas ieejas) ligzdu un pēc tam ar strāvas ligzdu.



Barošanas vada skaits un spraudņa veids dažādos reģionos var atšķirties.

Ieslēgšana un izslēgšana

Nospiediet un turiet  taustiņu 3 sekundes, lai ieslēgtu/izslēgtu ierīci.

Piezīme

- Skajrunis automātiski izslēgsies, ja 15 minūtes lietotājs neveiks nekādas darbības un neatskaņos mūziku.

Skaļuma regulēšana

Nospiediet **+**/**-** taustiņu, lai palielinātu vai samazinātu skaļuma līmeni.

Padoms

- Regulējot skaļumu, skaļruņa baltā gaisma 3 sekundes virzīsies augšup vai lejup.
- Kad skaļums sasniegs maksimālo līmeni, skaļruņa baltā gaisma ieslēgsies pilnīgi uz 3 sekundēm.
- Kad skaļums sasniegs minimālo līmeni, skaļruņa baltā gaisma izslēgsies uz 3 sekundēm.

DBB vadība

Uz īsu brīdi nospiediet **DBB** taustiņu, lai pārslēgtu DBB (basa) līmeni.

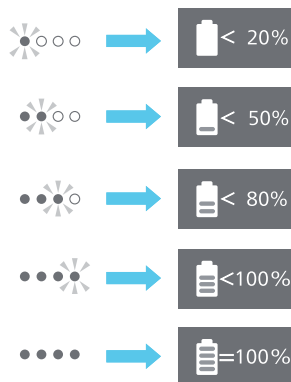
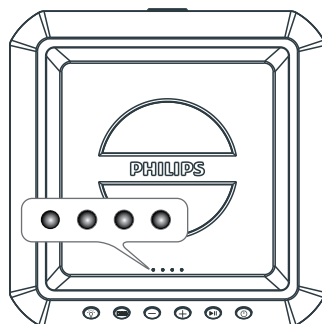
Funkcija	LED1 (Dzeltens)
DBB1	LED1 iemirgojas vienu reizi, pēc tam deg nepārtraukti
DBB2	LED1 iemirgojas divas reizes, pēc tam deg nepārtraukti
DBB izslēgts	LED1 izslēgts


Iebūvētā akumulatora uzlāde

Iespraudiet maiņstrāvas barošanas kabeli, lai uzlādētu iebūvēto akumulatoru. Akumulatora indikatori mirgo dažādos veidos, norādot uzlādes statusu.

Piezīme

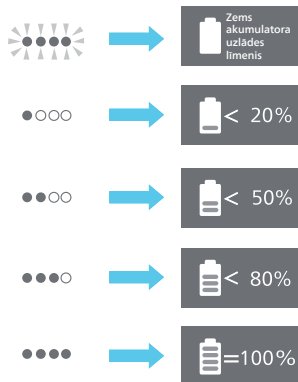
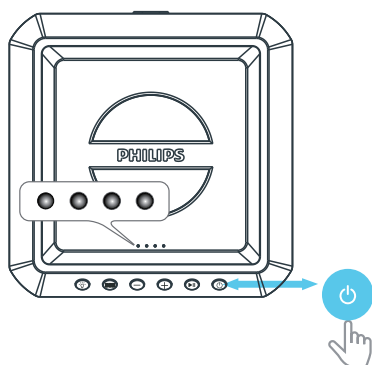
- Četri indikatori uz ierīces izslēgsies 15 sekundes pēc akumulatora pilnīgas uzlādes.



- Jūsu ērtībai skaļrunis ir izstrādāts ar vienas akumulatora pārbaudes funkciju.
- Kad nenotiek akumulatora uzlāde, nospiediet  taustiņu, lai LED indikatori attēlotu akumulatora uzlādes līmeni.


Piezīme

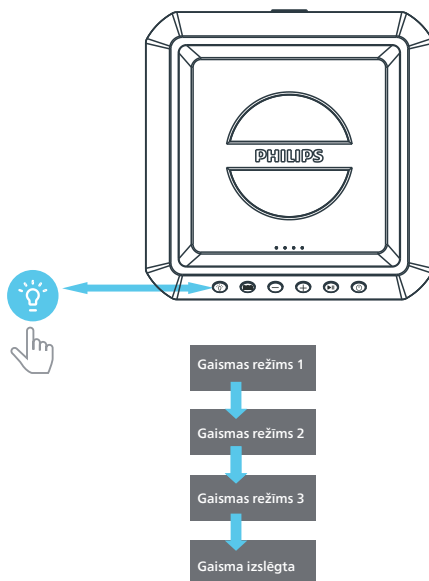
- Kad akumulatora uzlādes līmenis ir zems, visi akumulatora LED indikatori vienlaicīgi mirgo un ir dzirdams uzvednes signāls.



Gaismas efekta maiņa

Skajruņa gaismas ieslēgšana vai izslēgšana

- 1 Ieslēgtā režīmā nospiediet  (**Gaismas**) taustiņu atkārtoti, lai pārslēgtu dažādus skajruņa gaismas režīmus.



Atskaņošana no Bluetooth ierīcēm

Produkts var straumēt mūziku no Bluetooth ierīces uz sistēmu, izmantojot Bluetooth.


Piezīme

- Bluetooth ierīce, kas atbalsta Bluetooth profilu A2DP, AVRCP un ar Bluetooth versiju 5.0 + EDR.
- Maksimālais darbības diapazons starp ballītes skaļruni un Bluetooth ierīci ir aptuveni 30 metri.
- Atskaņotājs tiks atvienots arī tad, ja ierīce tiek pārvietota ārpus darbības diapazona.
- Saderība ar visām Bluetooth ierīcēm netiek garantēta.


LED3 stāvoklis Statuss


Mirgo zilā krāsā	<ul style="list-style-type: none">• Gatavs savienošanai pāri• Pēdējās savienotās ierīces atvienošana
------------------	---


Deg zilā krāsā Savienots

- 1 Nospiediet  pogu, lai pārslēgtu ballītes skaļruni uz Bluetooth režīmu.
 - » LED indikators (LED3) un skaļruņa gaisma mirgos zilā krāsā.
- 2 Bluetooth ierīcē ieslēdziet Bluetooth, atrodiēt un atlasiet **Philips TAX4207**, lai sāktu savienošana.
 - » Savienošanas laikā LED indikators (LED3) un skaļruņa gaisma mirgo.
- 3 Uzgaidiet, līdz atskan balsis uzvedne no ballītes skaļruņa.
 - » Kad skaļrunis ir savienots, LED indikators (LED3) un skaļruņa gaisma deg zilā krāsā.
- 4 Atlasiet un atskaņojiet audio failus vai mūziku savā Bluetooth ierīcē.

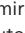

Poga Darbība

Nospieš uz īsu brīdi  Sāciet, pauzējiet vai atsāciet atskaņošanu.

Nospieš ilgstoši  Pārejiet uz nākamo ierakstu.

- 5 Lai aizvērtu Bluetooth, jūs varat:
 - Pārslēgt ierīci uz citu avotu.
 - Atspējot funkciju no Bluetooth ierīces. Vai novietot Bluetooth ierīci ārpus maksimālā darbības diapazona. Bluetooth ierīce tiks atvienota no ierīces pēc balsis uzvednes.
 - Nospiediet un turiet  pogu, līdz LED indikators mirgo zilā krāsā.

Piezīme

- Lai atvienotu ierīci, nospiediet un 3 sekundes turiet , līdz LED indikators ātri mirgo zilā krāsā.
- Ieslēdzot skaļruni, tas vienmēr automātiski mēģina atkārtoti izveidot savienojumu ar pēdējo sekmīgi savienoto ierīci.
- Pirms savienojat citu Bluetooth ierīci, vispirms atvienojiet pašreizējo ierīci.
- Kad Bluetooth ierīce atrodas ārpus derīgā Bluetooth attāluma, tā automātiski atvienojas no ierīces.
- Nospiediet un 8 sekundes turiet  pogu uz ierīces, lai atvienotu pašreizējo ierīci un dzēstu Bluetooth savienošanas pāri informāciju.

Vairākpunktu vadība

Šis produkts atbalsta vairākpunktu funkciju, un to vienlaicīgi var savienot ar divām Bluetooth ierīcēm.

- Kad otrā Bluetooth ierīce tiek savienota ar ballītes skaļruni, atskan audio uzvedne.
- Kad pirmā Bluetooth ierīce tiek pauzēta vai atvienota, otrā Bluetooth ierīce var straumēt tās audio uz ballītes skaļruni.
- Ienākošam zvana ir prioritāte pār mūzikas atskaņošanu neatkarīgi no pirmās vai otrās ierīces.

Piezīme

- TWS un PartyLink režīmā vairākpunktu vadība netiek atbalstīta.




Savienošana pārī stereo režīmam (TWS)

Divus skaļruņus var savstarpēji savienot pārī, iegūstot stereo skaņu.




Piezīme

- TWS darbojas tikai tad, ja divi identiski ballītes skaļruņi (Philips TAX4207).

Galvenā skaļruņa manuāla atlasīšana

- 1 Nospiediet un 3 sekundes turiet  taustiņu, lai ieslēgtu abus skaļruņus un aktivizētu Bluetooth savienošanas pārī režīmu.
 - » LED indikators (LED3) uz abiem skaļruņiem mirgo zilā krāsā.
- 2 Atlasiet vienu skaļruni kā galveno un savienojiet ar Bluetooth.
 - » LED3 uz galvenā skaļruņa deg zilā krāsā, kad Bluetooth ir savienots.
- 3 Nospiediet un 3 sekundes turiet  (TWS) pogu uz abiem skaļruņiem, lai aktivizētu stereo savienošanas pārī režīmu (TWS).
 - » LED3 mirgo pārmaiņus zilā un baltā krāsās uz abiem skaļruņiem
- 4 Kad TWS ir savienots, atskan balss uzvedne.
 - » LED3 deg zilā krāsā uz abiem skaļruņiem.
- 5 Lai aizvērtu TWS, nospiediet un turiet  (TWS) pogu uz viena no skaļruņiem.

Galvenā skaļruņa automātiska atlasīšana

- 1 Nospiediet un 3 sekundes turiet  skārientaustiņu, lai ieslēgtu abus skaļruņus.
 - » LED indikators (LED3) uz abiem skaļruņiem mirgo zilā krāsā.
- 2 Nospiediet un 3 sekundes turiet  TWS pogu uz abiem skaļruņiem, lai aktivizētu stereo savienošanas pārī režīmu.
 - » Pirmais skaļrunis, kurā tiek aktivizēts TWS režīms, ir galvenais, un LED3 uz galvenā skaļruņa deg zilā krāsā.
 - » Skaļuma līmenis, atskaņošanas/ pauzes stāvoklis, gaismas režīms sekotājskaļrunī sinhronizēsies ar galveno skaļruni pēc TWS savienojuma izveides.
- 3 Lai aizvērtu TWS, nospiediet un turiet  (TWS) pogu uz viena no skaļruņiem.

Piezīme

- TWS savienošanas pārī režīmā gan galvenais, gan sekotājskaļrunis automātiski atgriezīsies iepriekšējā stāvoklī pēc 1 minūtes, ja lietotājs neveiks nekādas darbības vai TWS savienošana pārī nebūs sekmīga.

TWS atskaņošanas darbība

Kad TWS ir savienots, sekotājskaļrunis sinhronizē zemāk minētās funkcijas ar galveno skaļruni.

- Gaismas efekts
- Skaļuma līmenis
- Atskaņot/Pauze
- DBB (basa) līmenis

Darbības ar taustiņiem	Darbība
Nospiediet ► taustiņu uz viena no skaļruņiem	Mūzikas atskaņošana/pauze uz abiem skaļruņiem
Nospiediet Skaļums +/– taustiņu uz viena no skaļruņiem	Palieliniet vai samaziniet skaļumu uz abiem skaļruņiem
Nospiediet DBB taustiņu uz viena no skaļruņiem	Mainiet DBB iestatījumu uz abiem skaļruņiem
Nospiediet un 3 sekundes turiet ⏻ taustiņu uz viena no skaļruņiem	Izslēdziet abus skaļruņus
Nospiediet un 3 sekundes turiet ⏻ taustiņu uz viena no skaļruņiem	Izslēdziet atlasīto skaļruni un aktivizējiet TWS savienojumu
Nospiediet ⏻ taustiņu uz viena no skaļruņiem	Mainiet gaismas režīmu abiem skaļruņiem
Nospiediet un 3 sekundes turiet ⏻ taustiņu uz viena no skaļruņiem	Mainiet spilgtumu visiem skaļruņiem
Nospiediet un 3 sekundes turiet 🔌 pogu uz viena no skaļruņiem	Izslēdziet TWS režīmu

PartyLink režīms

Skaļrunis var izveidot savienojumu ar līdz pat 50 ballītes skaļruņiem un vienlaicīgi atskaņot audio.

PartyLink režīma aktivizēšana

- 1 Nospiediet un 3 sekundes turiet ⏻ taustiņu, lai ieslēgtu ballītes skaļruņus un aktivizētu Bluetooth savienošanas pārī režīmu.
 - » LED indikators (LED3) uz abiem skaļruņiem mirgo zilā krāsā.
- 2 Atlasiet vienu skaļruni kā galveno un savienojiet ar Bluetooth.
 - » LED3 uz galvenā skaļruņa deg zilā krāsā, kad Bluetooth ir savienots.
- 3 Nospiediet un 3 sekundes turiet **PartyLink** pogu uz visiem skaļruņiem, lai aktivizētu PartyLink savienošanas pārī režīmu.
 - » LED4 mirgo pārmaiņus zaļā un baltā krāsās uz visiem skaļruņiem.
- 4 Kad PartyLink savienojums ir izveidots, atskan balss uzvedne.
 - » LED3 uz sekotājskaļruņiem deg baltā krāsā.
 - » LED4 turpina mirgot pārmaiņus zaļā un baltā krāsās uz galvenā skaļruņa.
 - » Skaļuma līmenis, atskaņošanas/pauzes stāvoklis, gaismas režīms sekotājskaļruņos sinhronizēsies ar galveno skaļruni pēc PartyLink savienojuma izveides.
- 5 Nospiediet un turiet **PartyLink** pogu uz galvenā skaļruņa. Visos skaļruņos tiek izslēgts PartyLink režīms.



Piezīme

- PartyLink savienošana pāri režīmā sekotājskaļrunis automātiski atgriezies iepriekšējā stāvoklī pēc 1 minūtes, ja lietotājs neveiks nekādas darbības vai PartyLink savienošana pāri nebūs sekmīga.
- Galvenajam skaļrunim nav noildzes.

TAX4207 un TAX7207 PartyLink savienojums

Jūs varat savienot TAX4207 ar citu ballītes skaļruni TAX7207, abiem modeļiem ir PartyLink funkcija.

Kad PartyLink ir savienots, sekotājskaļrunis sinhronizē zemāk minētās funkcijas ar galveno skaļruni.

- Skaļuma līmenis
- Atskaņot/Pauze
- DBB (basa) līmenis

PartyLink atskaņošanas darbība

Kad PartyLink ir savienots, sekotājskaļrunis sinhronizē zemāk minētās funkcijas ar galveno skaļruni.

- Gaismas efekts
- Skaļuma līmenis
- Atskaņot/Pauze
- DBB (basa) līmenis

Darbības ar taustiņiem	Darbība
Nospiediet ► taustiņu uz galvenā skaļruņa	Atskaņojiet/pauzējiet mūziku uz visiem savienotajiem skaļruņiem
Nospiediet Skaļums +/– taustiņu uz galvenā skaļruņa	Palieliniet vai samaziniet skaļumu uz visiem savienotajiem skaļruņiem
Nospiediet DBB taustiņu uz galvenā skaļruņa	Mainiet DBB iestatījumu uz visiem skaļruņiem

Darbības ar taustiņiem	Darbība
Nospiediet un 3 sekundes turiet ☹ taustiņu uz galvenā skaļruņa	Izslēdziet galveno skaļruni, visi sekotājskaļruņi izslēgs PartyLink režīmu
Nospiediet un 3 sekundes turiet ☹ taustiņu uz atlasītā sekotājskaļruņa	Izslēdziet atlasīto sekotājskaļruni, uz galvenā skaļruņa un citiem sekotājskaļruņiem nav efekta
Nospiediet un turiet ☹ taustiņu uz atlasītā skaļruņa gaidstāves stāvoklī	Izslēdziet atlasīto skaļruni un nospiediet PartyLink taustiņu vēlreiz, lai aktivizētu PartyLink režīmu
Nospiediet ☹ taustiņu uz galvenā skaļruņa	Mainiet gaismas režīmu visiem savienotajiem skaļruņiem
Nospiediet ☹ taustiņu uz sekotājskaļruņiem	Gaismas režīms savienotajos skaļruņos nemainās
Nospiediet un 3 sekundes turiet ☹ taustiņu uz galvenā skaļruņa	Mainiet spilgtumu visiem skaļruņiem
Nospiediet PartyLink pogu uz atlasītā sekotājskaļruņa	Atvienojiet atlasīto sekotājskaļruni no galvenā skaļruņa
Nospiediet un 3 sekundes turiet PartyLink pogu uz galvenā skaļruņa	Atvienot visus skaļruņus un izslēdziet PartyLink režīmu

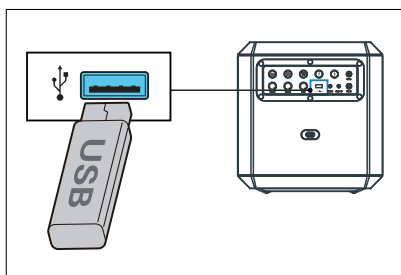
Audio atskaņošana, izmantojot USB

Klausieties audio, izmantojot USB atmiņas ierīci, piemēram, MP3 atskaņotāju, USB zibatmiņu utt.

Piezīme

- Pārliecinieties, ka USB ierīce satur atskaņojamu audio saturu atbalstītos formātos. Atbalstītie formāti: MP3, WAV, WMA, FLAC. FLAC formāta audio atbalsta tikai līdz 16 bitu ātrumu.
- Ierīce atbalsta maks. 128 G USB un faila formātu FAT16/FAT32/exFAT.
- USB porta atbalsts: 5 V \equiv 0,5 A.

1 Ievietojiet USB ierīci.



- » Ierīce automātiski pārslēgs USB režīmu un veiks atskaņošana.

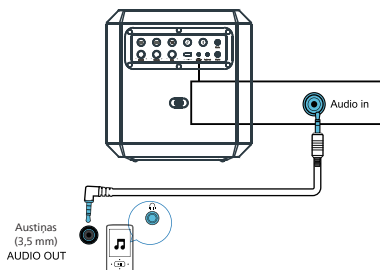
Ārējas ierīces klausīšanās

Izmantojot šo produktu, jūs varat klausīties ārēju audio ierīci, piemēram, MP3 atskaņotāju.

Atskaņošana no MP3 atskaņotāja

1 Savienojiet audio ieejas kabeli (nav iekļauts komplektā) ar 3,5 mm savienotāju ar:

- **Audio in** ligzdu uz ierīces.
- Austiņu ligzdu uz MP3 atskaņotāja.



- » Ierīce automātiski pārslēdz audio ieejas režīmu.

2 Atskaņojiet audio MP3 atskaņotājā (skatiet tā lietotāja rokasgrāmatu).

Audio izeja

Ierīcei ir Audio out ligzda. Jūs varat izvadīt analogā stereo audio signālus uz ārēju ierīci, piemēram, aktīvu skaļruni.

Savienojiet audio kabeli (nav iekļauts komplektā) ar Audio out ligzdu uz ierīces un audio ieejas ligzdu uz ārējās ierīces. Ierīce automātiski izvadīs audio uz ārējo ierīci.

Dziedāšana ar mikrofonu

Mikrofona skaļuma regulēšana

Savienojiet mikrofonu (nav iekļauts komplektā) ar ierīces **Mic in** ligzdu un regulējiet mikrofona skaļumu, griežot **Mic vol** pogu.

Izbaudiet karaoke dziedāšanu!

Atbalss regulēšana

Regulējiet mikrofona atbalss līmeni, griežot **Echo** pogu.

Balss noņēmējs

Nospiediet **Vocal fader** pogu, lai ieslēgtu vai izslēgtu balss noņēmēju.

Balss mainītājs

Nospiediet **Voice changer** pogu uz paneļa, lai pārslēgtu dažādus balss toņus: Sievietes balss / Vīrieša balss / Bērna balss / Parasts efekts.

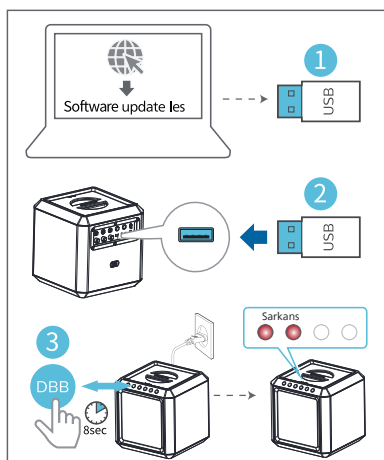
Rūpnīcas iestatījumu atjaunošana

Atjaunojiet ierīces noklusējuma iestatījumus.

- 1 Ieslēdziet ballītes skaļruni, nospiediet un 10 sekundes turiet **+** un **▶▶** pogas.
 - » Ballītes skaļrunis tiek atiestatīts un aktivizē gaidstāves režīmu.
 - » Akumulatora jaudas LED mirgo trīs reizes.

Programmaparatūras atjaunināšana, izmantojot USB

- 1 Pārbaudiet jaunāko programmaparatūras versiju tīmekļa vietnē www.philips.com/support. Meklējiet savu modeli un noklikšķiniet "**Programmatūra un draiveri**".



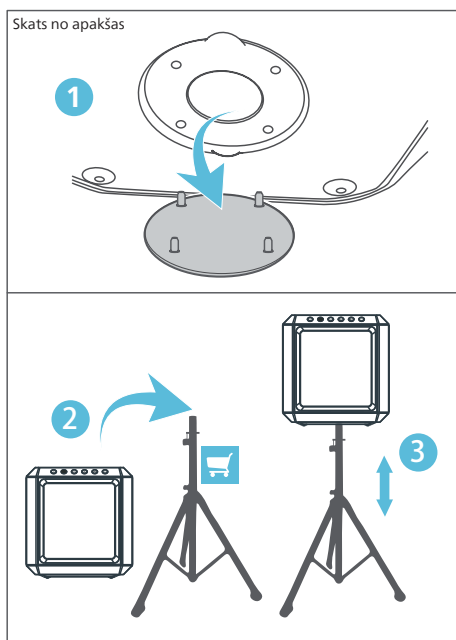
- 2 Kopējiet programmatūras atjauninājumu failus USB zibatmiņas diskā, ievietojiet USB zibatmiņas disku ierīcē.
- 3 Nospiediet un 8 sekundes turiet **DBB** taustiņu ieslēgtā stāvoklī, izmantojot barošanas kabeļa spraudni.

LED1/2 (sarkans) Statuss

Nepārtraukts	Jaunināšanas režīma aktivizēšana
Ātri mirgo	Jaunināšanas sākšana
LED izslēgts	Jaunināšana pabeigta, restartēšana

Ballītes skaļruņa uzstādīšana uz staba

- 1 Noņemiet pārsegu no ballītes skaļruņa apakšas (lūdzu, saglabājiet pārsegu).
- 2 Paceliet ballītes skaļruni uz skaļruņa trijkāja (nopērkams atsevišķi).
- 3 Noregulējiet skaļruņa trijkāji atbilstošajā augstumā.



4 Izstrādājuma specifikācijas

Piezīme

- Specifikācijas un dizains var tikt mainīti bez iepriekšēja paziņojuma.

Pastiprinātājs

Maiņstrāvas izejas jauda (RMS)	50 W
Maiņstrāvas izejas jauda (maksimums)	100 W
Akumulatora izejas jauda	15 W
Frekvenču raksturlīkne	40 Hz-20 kHz, ±3 dB
Signāla un trokšņa attiecība	≥ 65 dBA
Harmoniku radītais kropļojuma koeficients	< 10%

Skaļrunis

Skaļruņa pilnā pretestība	4 omi + 8 omi x 2
Jutība	91 dB ±3 dB/m/W

Bluetooth

Bluetooth versija	V 5.0
Bluetooth frekvenču josla	2.402 GHz ~ 2.480 GHz ISM josla
Raidītāja jauda	≤10 dBm
Bluetooth diapazons	30 m (brīva vieta)

Straumēšanas formāts: SBC, mūzikas straumēšana (A2DP), Atskaņošanas/skaļuma regulēšana: AVRCP

USB

USB Direct versija	2.0 Full Speed
USB izeja	5 V 0,5 A

Kodeks

Kodeks	.mp3
--------	------

Akumulators

Akumulatora jauda	11,1 V, 2200 mAh (Iebūvēts, atkārtoti uzlādējams)
-------------------	---

Akumulatora darbības laiks	12 h
-------------------------------	------

Akumulatora uzlādes laiks	3 h
------------------------------	-----

Vispārīga informācija

Maiņstrāvas barošana	100-240 V~, 50/60 Hz, 50 W
-------------------------	-------------------------------

Ekonomisks patēriņš gaidstāves laikā	≤ 0,5 W
---	---------

Izmēri (P x A x Dz)	300 x 306 x 300 mm
---------------------	--------------------

Svars	5,94 kg
-------	---------

Darba temperatūra	0°C - 45°C
-------------------	------------

5 Problēmu novēršana



Piezīme

- Nekad nenoņemiet produkta apvalku.

Lai nezaudētu garantiju, nekad nemēģiniet pats labot sistēmu.

Ja, lietojot ierīci, saskaraties ar problēmām, izpildiet zemāk minēto, pirms vērsaties servisa centrā. Ja problēma netiek atrisināta, dodieties uz Philips tīmekļa vietni (www.philips.com/support).

Sazinoties ar Philips, pārliecinieties, ka ierīce atrodas jūsu tuvumā un jums ir pieejami modeļa un sērijas numuri.


Nav barošanas padeves

- Pārliecinieties, ka ierīce ir pilnīgi uzlādēta vai savienota ar barošanas avotu.
- Pārliecinieties, ka visi nepieciešamie kabeli ir droši savienoti.
- Pārliecinieties, ka ierīce ir ieslēgta.
- Lai taupītu enerģiju, ierīce automātiski pārslēdz gaidstāves režīmu, ja 15 minūšu laikā pēc atskaņošanas beigām netiek veiktas nekādas darbības.

Nav skaņas

- Noregulējiet skaļumu.
- Pārbaudiet skaņas ieejas avotu.

Poga nereaģē vai notikusi funkcijas kļūda

- Nospiediet un 10 sekundes turiet **Vocal fader** un  pogas, lai veiktu piespiedu izslēgšanu. Pēc tam ieslēdziet ierīci no jauna.

Nevar attēlot dažus failus USB ierīcē

- Mapju vai failu skaits USB ierīcē ir pārsniedzis noteiktu robežu. Šī parādība nav darbības traucējums.
- Šo failu formāti netiek atbalstīti.

USB ierīce netiek atbalstīta

- USB ierīce nav saderīga ar ierīci. Mēģiniet izmantot citu.

Par Bluetooth ierīci

Pēc savienošanas ar Bluetooth iespējotu ierīci audio kvalitāte ir vāja

- Vāja Bluetooth uztveršana. Pārvietojiet ierīci tuvāk produktam vai novērsiet jebkādus šķēršļus starp tiem.

Nevar izveidot savienojumu ar ierīci

- Ierīces Bluetooth funkcija nav iespējota. Skatiet ierīces lietotāja rokasgrāmatā, kā iespējot funkciju.
- Produkts jau ir savienots ar citu Bluetooth iespējotu ierīci. Atvienojiet ierīci un mēģiniet vēlreiz.

Pārī savienotā ierīce pastāvīgi savienojas un atvienojas

- Vāja Bluetooth uztveršana. Pārvietojiet ierīci tuvāk produktam vai novērsiet jebkādus šķēršļus starp tiem.
- Dažām ierīcēm Bluetooth savienojums var tikt automātiski deaktivizēts, darbojoties kā enerģijas taupīšanas funkcija. Tas nenorāda uz produkta darbības traucējumu.



Specifikācijas var tikt mainītas bez brīdinājuma. Lūdzu, apmeklējiet www.Philips.com/support, lai skatītu jaunāko informāciju un dokumentus.

Philips un Philips Shield Emblem ir Koninklijke Philips N.V. reģistrētas prečzīmes, un tās tiek izmantotas saskaņā ar licenci.

Par šī produkta ražošanu un pārdošanu atbild MMD Hong Kong Holding Limited vai kāda no tā filiālēm, un MMD Hong Kong Holding Limited ir garantijas sniedzējs saistībā ar šo produktu.

TAX4207YW_UM_LV_V2.0_20220628

